

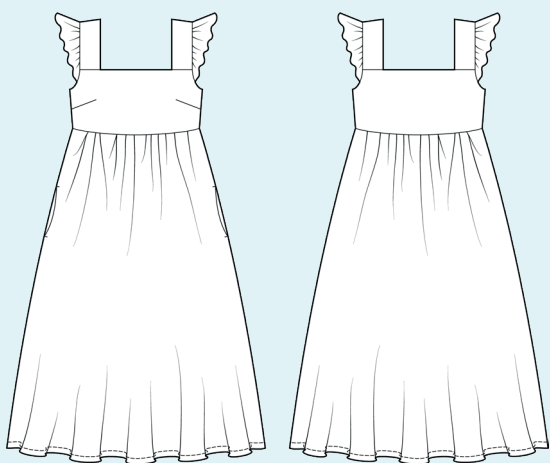
ELINA PATYKOVA

ПРО ШИТЬЕ

Инструкция
по пошиву

Платье Тропикал

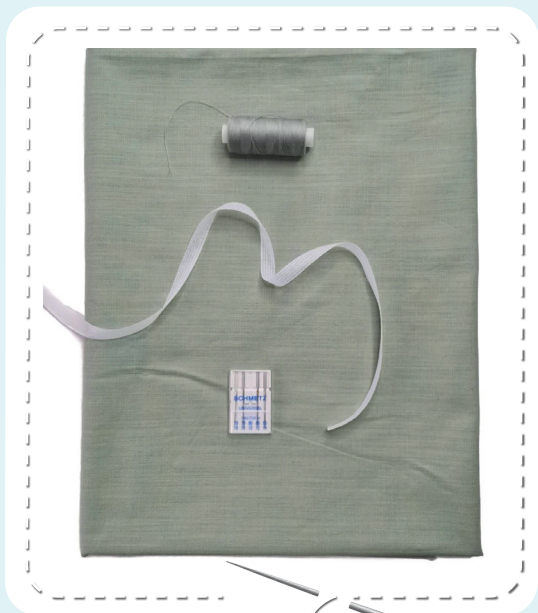
#патыкова_тропикал



Уровень сложности



Для пошива нам понадобятся:



- плательная ткань средней растяжимости (лён-стрейч, хлопок-стрейч);
- кантенбанд (долевик);
- нитки в цвет ткани;
- иглы универсальные 80-90.

Если вы не уверены в посадке изделия, рекомендуется сначала отшить макет из недорогой ткани с похожими свойствами (эластичность, толщина,

драпируемость). Это позволит скорректировать длину, ширину, посадку изделия и сэкономить время.



Расход ткани указан в аннотации к выкройке в соответствии с вашим размером. Обратите внимание, что если ширина ткани отличается от указанной в таблице, то длина отреза будет другой. Отрез ткани обязательно продекатировать: постирать при температуре 40 градусов, затем отутюжить.

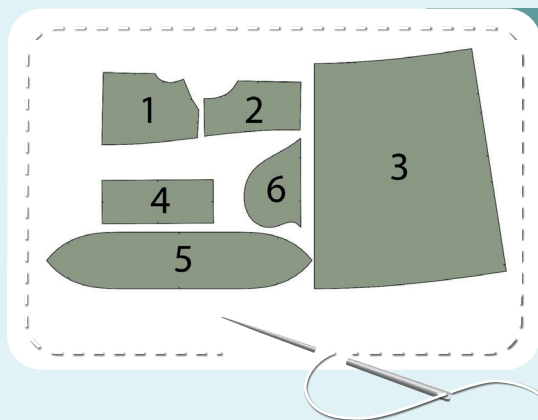
Приступаем к раскрою. Распечатываем

и склеиваем детали выкройки. При печати не забываем проверить размер тестового квадрата.

Раскладываем все детали на ткани, соблюдая направления долевых. Прикалываем их к ткани и аккуратно вырезаем по контуру. Не забываем, что припуски на выкройке уже учтены. Переносим все метки с выкройки на изнаночную сторону деталей.



В результате у нас должны получиться



ДЕТАЛИ ПЛАТЬЯ:

1. лиф переда – 2 детали со сгибом
2. лиф спинки – 2 детали со сгибом
3. юбка – 2 детали со сгибом
4. бретель – 2 детали
5. рюш – 2 детали
6. мешковина кармана – 4 детали

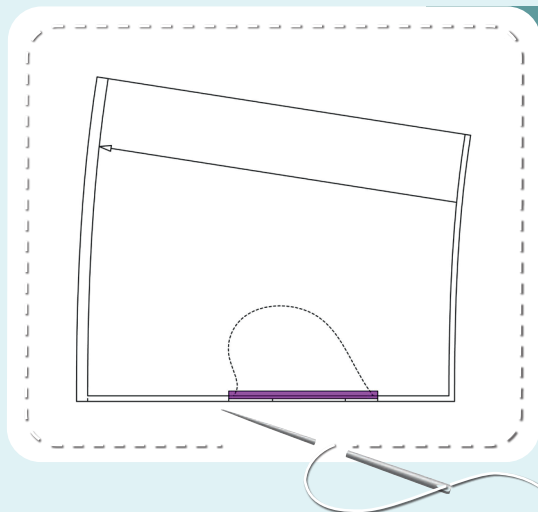


СХЕМА ДУБЛИРОВАНИЯ ДЕТАЛЕЙ:

- Фиолетовый - кантенбанд:
- области входа в карман на деталях юбки

Теперь можно
приступить к пошиву

Условные обозначения:



прямая строчка



длина стежка
в миллиметрах (мм)



плоский шов



строчка зигзаг



ширина стежка
в миллиметрах (мм)



трёхступенчатый
зигзаг



однорожковая лапка
для притачивания
молнии



универсальная
лапка



лапка для притачива-
ния потайной молнии



закрепка
необходимо выполнить закрепку строчки и обрезать
концы нитей, для оверлочного и распошивального шва —
связать концы нитей и спрятать их в шов



лапка для
притачивания канта



3-ниточная
оверлочная строчка



4-ниточная
оверлочная строчка

ПРИМЕЧАНИЕ

А

4-ниточная оверлочная строчка

Если у вас нет оверлока, то заменяем эластичными швами, которые имеются на вашей швейной машине, либо зигзагом.

Б

3-ниточная оверлочная строчка

Если у вас нет оверлока, то заменяем псевдо-оверлочным швом, если такой имеется на вашей швейной машине, либо зигзагом.

В

плоский шов

Если у вас нет распошивальной машины, то можно выполнить: а) двойной иглой на швейной машине, б) декоративным эластичным швом на швейной машине; в) обметать срез оверлочным швом и отстрочить прямой строчкой.

ПОЛЕЗНЫЕ ССЫЛКИ

- ▶ [как купить выкройку](#)
- ▶ [как распечатать выкройку](#)
- ▶ [как собрать выкройку](#)
- ▶ [как склеить выкройку](#)

Пошив платья



1



Проклеиваем кантенбандом (долевиком) области входа в карман на обеих деталях юбки.

2



Складываем рюш пополам изнаночной стороной внутрь и приутюживаем.

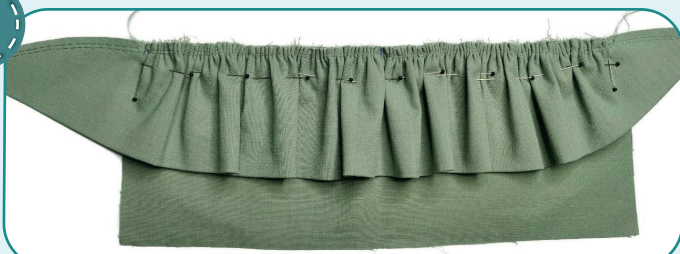
3



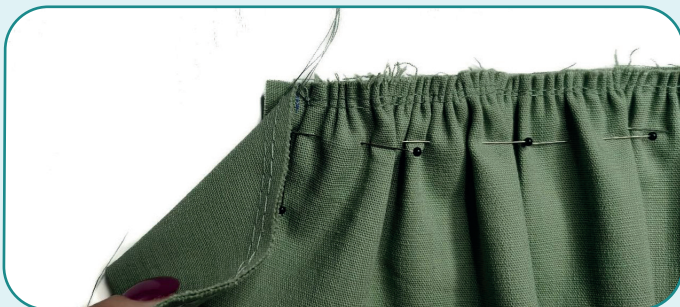
Вдоль открытых срезов сложенного пополам рюша прокладываем две параллельные строчки на расстоянии 7 мм и 5 мм от края сгиба до метки переда. Затем по две параллельные

строчки - от метки переда до метки спинки и от метки спинки до сгиба. Длину стежка устанавливаем максимальную (4-5 мм), концы строчки не закрепляем, хвостики нитей на концах швов оставляем длиной не менее 50 мм. Потянув за хвостики верхних нитей среднего участка, стягиваем рюш до длины бретели. Нити на концах строчек завязываем в узелки.

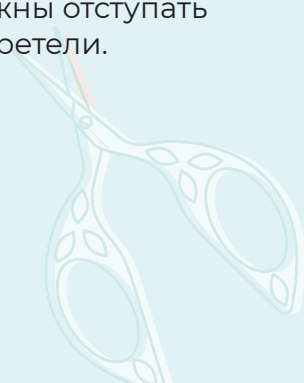
4



Прикалываем рюш к длинному срезу бретели с лицевой стороны. Распределяем складки, совмещаем центральную метку. Метка переда и метка спинки рюша должны отступать ровно на 10 мм от края бретели.



5





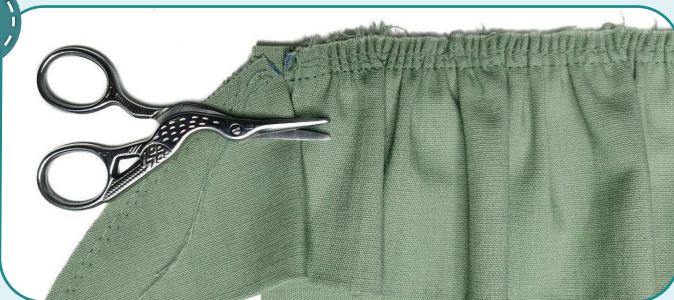
5



2,5-3

Притачиваем рюш к бретели от метки до метки на расстоянии 10 мм от среза. Со стороны бретели строчка должна начинаться и заканчиваться на расстоянии 10 мм от края.

6



Надсекаем рюш по меткам, не доходя 1 мм до концов строчки.

7



Чтобы избежать излишнего утолщения, срезаем припуски рюша до 3 мм от одной метки до другой.

8



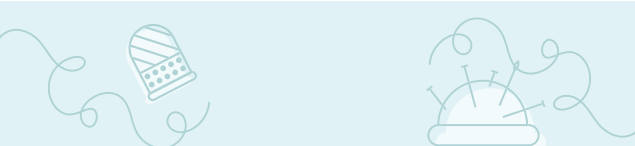
2,5-3

Прикалываем второй длинный срез бретели лицевой стороной к рюшу, сгибая бретель пополам. Рюш должен оказаться внутри бретели, а сама бретель изнаночной стороной наружу. Стачиваем обе стороны бретели, прокладывая строчку точно по строчке притачивания рюши. Строчка должна начинаться и заканчиваться на расстоянии 10 мм от края.

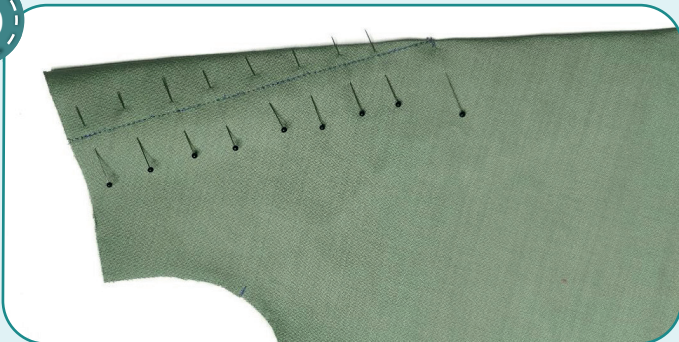
9



Выворачиваем бретель на лицевую сторону и утюжим. Аналогично притачиваем второй рюш к оставшейся бретели (п.2-9).



10



Размечаем вытачки на изнаночной стороне обеих деталей лифа переда. Скальваем или смётываем вытачки, точно совмещая их стороны. Стачиваем вытачки прямой строчкой по разметке.

11



Срезаем вытачку, оставив припуски 10 мм. Разутюживаем припуски. Если ткань тонкая, то эту операцию можно пропустить и заутюжить вытачки кверху.

12



На лицевой стороне лифа спинки размечаем метки окончания бретели и рюша, а также места прокладывания строчек в области угла.

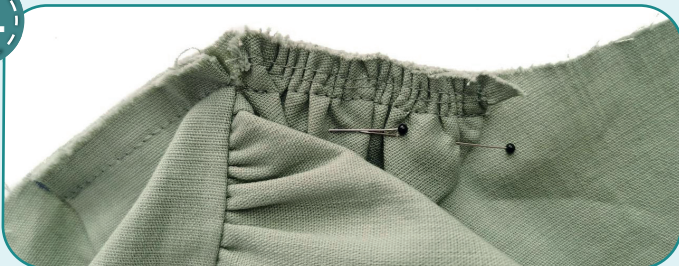
13



Ориентируясь на разметку, прикалываем открытый срез бретели к лицевой стороне лифа спинки, совмещая край с верхним краем лифа. Будьте внимательны, не перепутайте стороны бретели (со стороны переда

край рюша короче, чем со стороны спинки). Строчка должна заканчиваться строго у конца надсечки на рюше.

14



Потянув за верхние нити, стягиваем конец рюша до длины соответствующего участка на лифе спинки. Концы нитей связываем. Прикалываем рюш к пройме лифа

спинки лицом к лицу. Стачиваем их прямой строчкой на расстоянии 10 мм от края. Строчка должна начинаться точно от конца строчки притачивания бретели.

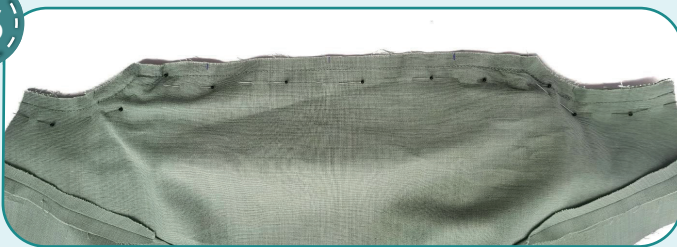


15



Срезаем припуски рюша до 3 мм. Таким же образом притачиваем вторую бретель к лифу спинки, и другие концы бретелей к лифу переда (п. 12-15).

16



Скалываем лиф переда с подкладкой лифа переда лицом к лицу вдоль пройм и верхнего среза. Стачиваем их одной прямой строчкой на расстоянии 10 мм от края. Строчку прокладываем со

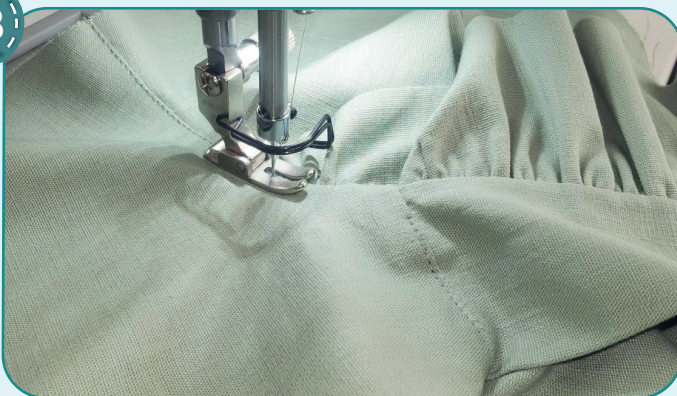
стороны лифа переда таким образом, чтобы она совпадала со швами притачивания бретелей и рюшей.

17

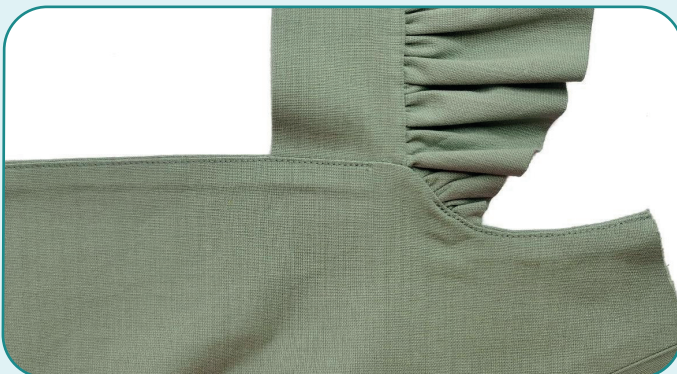


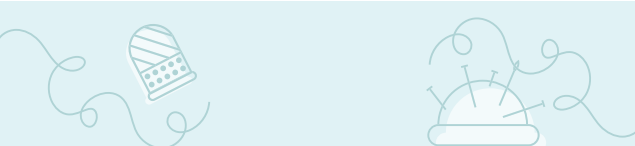
Срезаем припуски на углах и делаем надсечки припусков пройм каждые 10 мм, не доходя 1 мм до строчки.

18



Настрачиваем припуски проймы и верхнего среза на подкладку на расстоянии 1 мм от шва. Проймы начинаем настрачивать от боковых швов и подводим строчку максимально близко к бретелям. Также настрачиваем припуски вдоль верхнего среза максимально близко к углам. Выворачиваем лиф переда на лицевую сторону и утюжим верхний срез и проймы, образуя перекант на изнаночную сторону. Таким же образом выполняем обработку лифа спинки (п. 16-18).



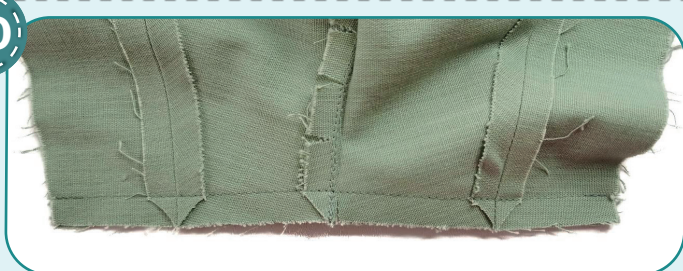


19



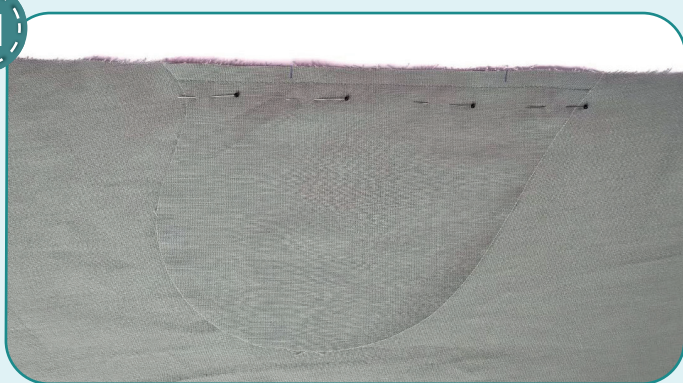
Скальваем лиф переда и лиф спинки, а также их подкладки вдоль боковых срезов лицом к лицу. Стачиваем их единой строчкой на расстоянии 10 мм от края.

20



Срезаем углы припусков, надсекаем припуски рядом со швом стачивания лифа и подкладки. Припуски швов разутюживаем. Таким же образом стачиваем второй боковой шов (п. 19-20).

21



Прикалываем булавками или примётываем мешковину кармана к одному из боковых срезов юбки, совмещая метки. Притачиваем прямой строчкой на расстоянии 0,9 см от края.

22



Обмётываем припуски бокового среза юбки и мешковины вместе на оверлоке. Утюжим.

23

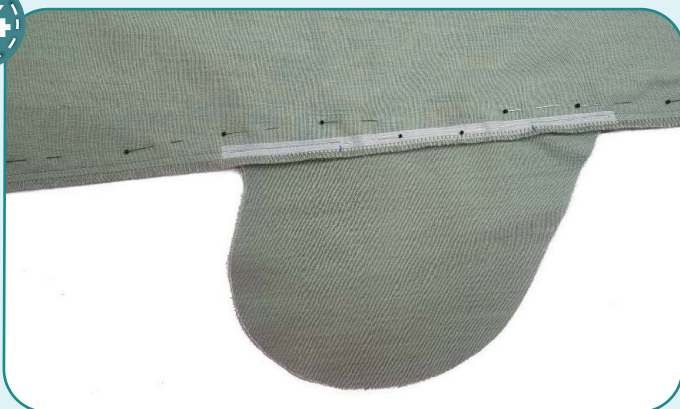


Заутюживаем мешковину в сторону от юбки. Повторяем операции с тремя оставшимися мешковинами карманов.





24



2,5-3

Скалываем булавками или смётываем половинки юбки по боковым швам лицевыми сторонами внутрь. Стачиваем боковые швы сверху и снизу кармана до меток входа в карман на расстоянии 10 мм от края. Контролируем, чтобы строчка проходила на 1 мм от строчек притачивания мешковины кармана.



25



2,5-3

Скалываем булавками мешковины кармана друг с другом. Стачиваем прямой строчкой на расстоянии 10 мм от края. Концы строчки должны заканчиваться у бокового шва.

26



3-4

7

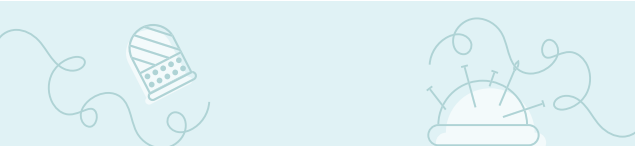
Обмётываем срезы кармана вместе на оверлоке или зигзагом. Концы нитей строчки завязываем узелком и прячем в шов. Припуски бокового шва разутюживаем, карман заутюживаем на переднюю половинку юбки.

27



2,5-3

Настрочиваем двумя поперечными строчками мешковину кармана на переднюю половинку юбки. Строчки должны начинаться точно от концов входа в карман. Длина швов 10 мм. Таким же образом обрабатываем второй карман (п. 25-27).



28



Вдоль верхнего среза юбки прокладываем две параллельные строчки на расстоянии 5 мм и 7 мм от края по одной половине юбки (от одного бокового шва до другого), а затем две параллельные строчки по второй половине юбки. Длину стежка устанавливаем максимальную (4-5 мм),

концы строчки не закрепляем, хвостики нитей на концах швов оставляем длиной не менее 50 мм.

29



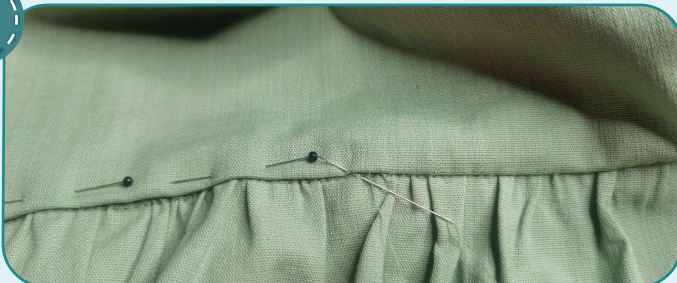
Потянув за хвостики верхних нитей, стягиваем верхний срез юбки до длины, указанной на выкройке. Нити на концах строчек завязываем в узелки. Примётываем или прикалываем булавками юбку к нижнему срезу лифа лицевыми сторонами друг к другу. Подкладку лифа не прикалываем, оставляем свободной. Совмещаем боковые швы и центральные метки деталей. Равномерно распределяем сборку.

30



Притачиваем юбку к лифу прямой строчкой на расстоянии 10 мм от края. Припуски шва заутюживаем на лиф.

31



Свободный край подкладки лифа подворачиваем внутрь и подшиваем потайными стежками вручную. Утюжим.

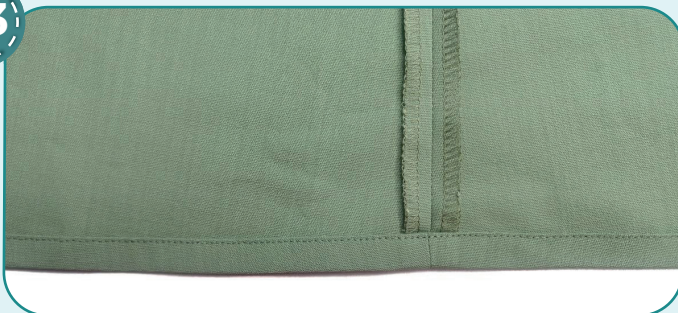
32



Заутюживаем низ платья на изнаночную сторону сначала на 10 мм, затем ещё на 10 мм. Закалываем подгибку булавками или примётываем вручную.



33



2,5-3

Отстрачиваем подгибку на расстоянии 10 мм от края. Утюжим.

34



Убираем оставшуюся наметку, срезаем и прячем концы ниток, ещё раз утюжим изделие. Платье готово!

ELINA PATYKOVA

ПРО ШИТЬЕ

Платье Тропикал

Спасибо вам, что шьёте со мной и моей командой!
Делитесь вашими работами в наших группах.
До скорых встреч!

