

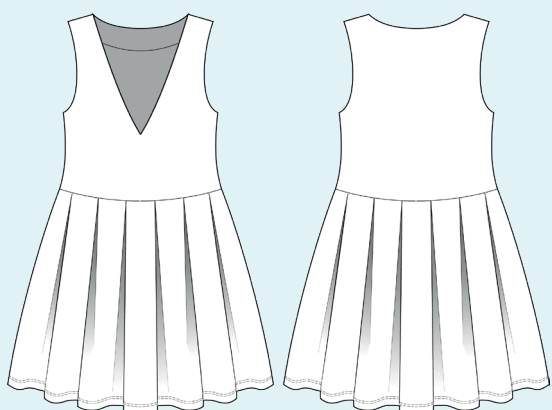
ELINA PATYKOVA

ПРО ШИТЬЕ

Инструкция  
по пошиву

## Сарафан Школа

#патыкова\_school



Уровень сложности



## Для пошива нам понадобятся:



- джерси (в данном случае использован футер двухнитка с лайкрой),
- дублерин для трикотажа,
- клеевая паутинка,
- нитки в цвет ткани,
- иглы Jersey 80-90 или Super Stretch 80-90.

Если вы не уверены в посадке изделия, рекомендуется сначала отшить макет из недорогой ткани с похожими свойствами (эластичность, толщина,

драпируемость). Это позволит скорректировать длину, ширину, посадку изделия и сэкономить время.



Расход ткани указан в аннотации к выкройке в соответствии с вашим размером. Обратите внимание, что если ширина ткани отличается от указанной в таблице, то длина отреза будет другой. Отрез ткани обязательно продекатировать: постирать при температуре 40 градусов, затем отутюжить.

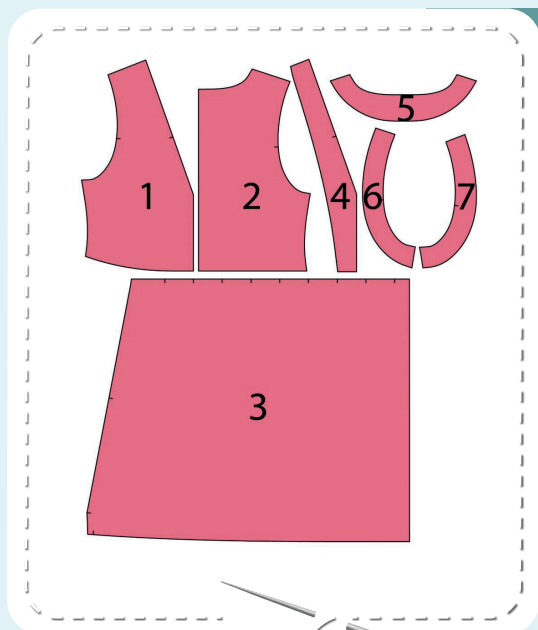
Приступаем к раскрою. Распечатываем

и склеиваем детали выкройки. При печати не забываем проверить размер тестового квадрата.

Раскладываем все детали на ткани, соблюдая направления долевых. Прикалываем их к ткани и аккуратно вырезаем по контуру. Не забываем, что припуски на выкройке уже учтены. Переносим все метки с выкройки на изнаночную сторону деталей.

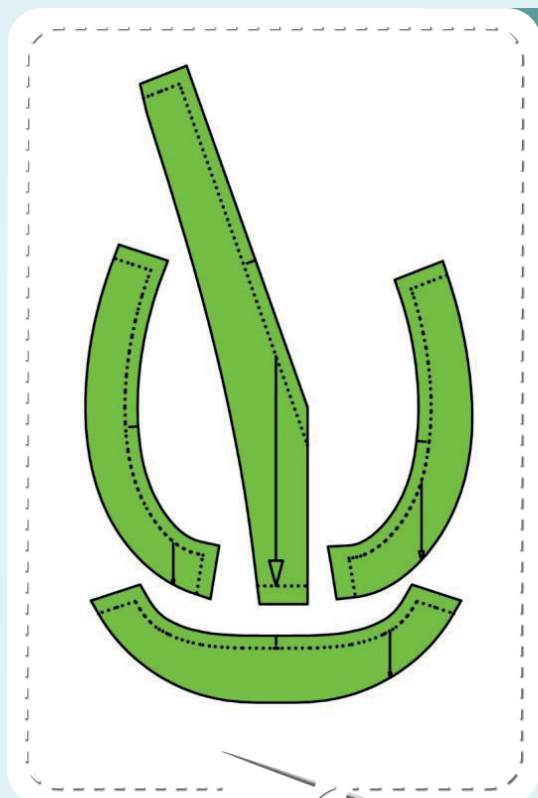


# В результате у нас должны получиться



## ДЕТАЛИ САРАФАНА:

1. лиф переда – 1 деталь со сгибом
2. лиф спинки – 1 деталь со сгибом
3. переднее и заднее полотнища юбки – 2 детали со сгибом
4. обтачка горловины переда – 1 деталь со сгибом
5. обтачка горловины спинки – 1 деталь
6. обтачка проймы спинки – 2 детали
7. обтачка проймы переда – 2 детали



## СХЕМА ДУБЛИРОВАНИЯ ДЕТАЛЕЙ:

- Зеленый – дублирин для трикотажа:
  - обтачка горловины переда
  - обтачка горловины спинки
  - обтачки проймы переда
  - обтачки проймы спинки

Теперь можно приступать к пошиву

# Условные обозначения:



прямая строчка



длина стежка  
в миллиметрах (мм)



плоский шов



строчка зигзаг



ширина стежка  
в миллиметрах (мм)



трёхступенчатый  
зигзаг



однорожковая лапка  
для притачивания  
молнии



универсальная  
лапка



лапка для притачива-  
ния потайной молнии



закрепка  
необходимо выполнить закрепку строчки и обрезать  
концы нитей, для оверлочного и распошивального шва —  
связать концы нитей и спрятать их в шов



лапка для  
притачивания канта



3-ниточная  
оверлочная строчка



4-ниточная  
оверлочная строчка

## ПРИМЕЧАНИЕ

**А**

### 4-ниточная оверлочная строчка

Если у вас нет оверлока, то заменяем эластичными швами, которые имеются на вашей швейной машине, либо зигзагом.

**Б**

### 3-ниточная оверлочная строчка

Если у вас нет оверлока, то заменяем псевдо-оверлочным швом, если такой имеется на вашей швейной машине, либо зигзагом.

**В**

### плоский шов

Если у вас нет распошивальной машины, то можно выполнить: а) двойной иглой на швейной машине, б) декоративным эластичным швом на швейной машине; в) обметать срез оверлочным швом и отстрочить прямой строчкой.

## ПОЛЕЗНЫЕ ССЫЛКИ

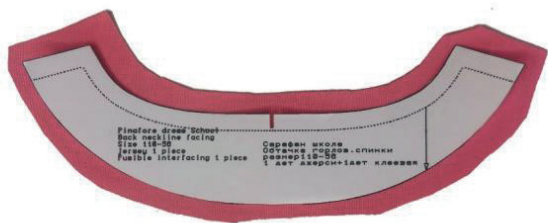
- ▶ [как купить выкройку](#)
- ▶ [как распечатать выкройку](#)
- ▶ [как собрать выкройку](#)
- ▶ [как склеить выкройку](#)



# Пошив сарафана



1



Обтачки горловины переда и спинки, проймы переда и проймы спинки раскраиваем грубым краем. Т.е. увеличиваем припуски примерно на 15-20 мм. Делаем так, потому что после дублирования деталь может дать существенную усадку.

2



Дублируем обтачки горловины переда и горловины спинки, проймы переда и проймы спинки. Выкраиваем эти детали точно по выкройкам и наносим метки.

3



4

2,5-3,5

7

Скалываем булавками лиф переда и лиф спинки по плечевым срезам лицевыми сторонами друг к другу. Стачиваем их на оверлоке. Припуски швов заутюживаем на перед.

4



4

2,5-3,5

7

Скалываем булавками обтачку горловины переда и обтачку горловины спинки по плечевым срезам лицевыми сторонами друг к другу. Стачиваем их на оверлоке. Припуски швов заутюживаем на обтачку горловины спинки.

5



5



2,5-3,5



7

Обмётываем обтачки по внешнему срезу на оверлоке. Завязываем нитки в конце строчки. Утюжим.

6



2,5-3

Прикалываем булавками обтачки к горловине лифа лицевыми сторонами внутрь. Совмещаем плечевые швы и центры. Размечаем в области угла линию шва притачивания. Притачиваем обтачки прямой строчкой на расстоянии 7 мм от среза.

7



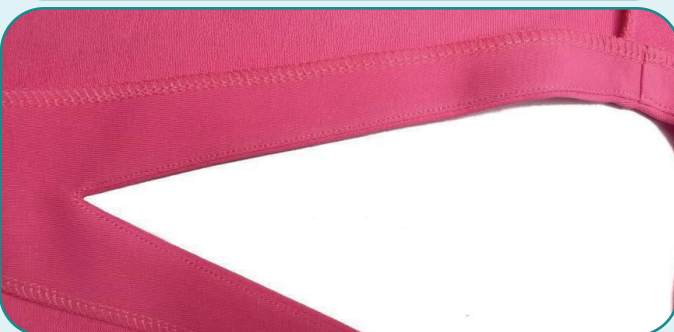
Срезаем припуски лифа вдоль горловины до 3-4 мм. Надсекаем припуски вдоль горловины спинки каждые 10 мм и в углу горловины переда, не доходя 1 мм до строчки.

8



2,5-3

Настрачиваем припуски на обтачку на расстоянии 1 мм от шва. Заутюживаем обтачку на изнаночную сторону лифа, образуя перекант.







9

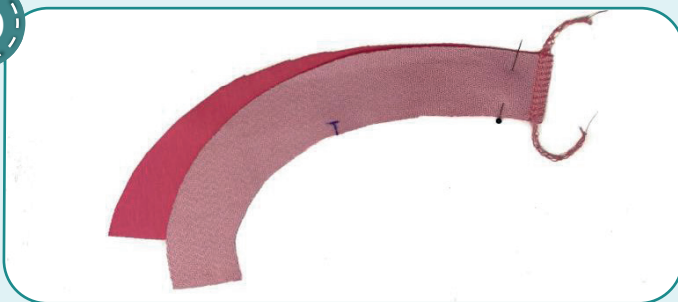


2,5-3

Прикалываем обтачку горловины переда к лифу переда изнанка к изнанке, совмещая центральные метки. Фиксируем обтачку прямой строчкой на расстоянии 4-5 мм от края. Обратите внимание, что длина обтачки чуть больше длины лифа переда. Это обусловлено тем, что обтачка имеет меньшую растяжимость чем лиф за счет

её дублирования, и в процессе носки обтачка будет тянуть и образовывать дефект - деформацию складок юбки. Сутюживаем нижнюю часть обтачки горловины переда, т.е. с помощью утюга уменьшаем длину этого участка обтачки.

10



2,5-3,5



7

Скалываем булавками обтачку проймы переда и обтачку проймы спинки по плечевым срезам лицевыми сторонами друг к другу. Стачиваем их на оверлоке. Припуски швов заутюживаем на обтачку проймы спинки.

11



2,5-3,5



7

Обмётываем обтачки по внешнему срезу на оверлоке. Утюжим.

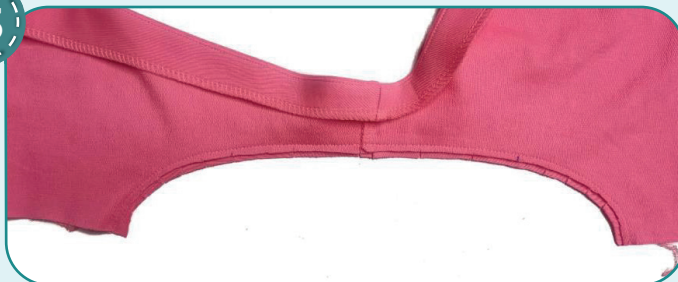
12



2,5-3

Прикалываем булавками обтачки к пройме лифа лицевыми сторонами внутрь. Совмещаем плечевые швы. Притачиваем обтачки прямой строчкой на расстоянии 7 мм от среза.

13



Срезаем припуски лифа вдоль проймы до 3-4 мм. Надсекаем припуски каждые 10-20 мм, не доходя 1 мм до строчки.



14



2,5-3

Настрачиваем припуски на обтачку на расстоянии 1 мм от шва. Заутюживаем обтачку на изнаночную сторону лифа, образуя перекант. Таким же образом обрабатываем вторую пройму (п. 10-14).

15



2,5-3,5



7

Скальваем лиф переда и спинки, а также обтачки пройм вдоль бокового шва, лицевыми сторонами внутрь. Стачиваем детали на оверлоке. Припуски шва заутюживаем на перед. Таким же образом стачиваем второй боковой шов.

16

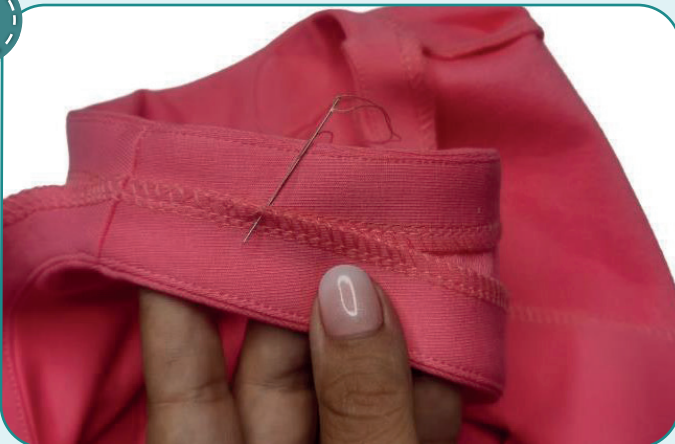


2,5-3

Фиксируем обтачки пройм по боковым швам. Прокладываем прямую строчку длиной около 20 мм точно в желобок шва с лицевой стороны.



17



На протяжении области наложения обтачки горловины на обтачку проймы фиксируем обтачки друг с другом вручную потайным швом. Также фиксируем обтачки на втором плечевом шве.





18



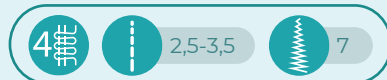
Край обтачки горловины спинки по центру фиксируем с лифом спинки с помощью клеевой паутинки. Таким же образом фиксируем обтачки проймы перед и спинки в нижней трети.

19



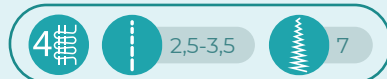
На переднем и заднем полотнищах юбки вдоль верхних срезов закладываем по 6 встречных складок (это складки, сгибы которых с лицевой стороны направлены друг к другу). Фиксируем их прямыми строчками на расстоянии 5 мм от края.

20



Скалываем переднее и заднее полотнища юбки вдоль боковых срезов лицом к лицу. Стачиваем их на оверлоке. Припуски заутюживаем на спинку.

21



Стачиваем лиф и юбку на оверлоке, совмещая боковые швы и центры. Концы нитей связываем и прячем в шов. Припуски швов заутюживаем вверх.

22



Подгибаем низ сарафана на изнаночную сторону на 30 мм и заутюживаем его. Можно заметать край изделия. Подшиваем край на распошивальной машине. Концы ниток завязываем на изнаночной стороне и прячем в шов. Снова утюжим.



23



Убираем оставшуюся наметку, срезаем и прячем концы ниток, ещё раз всё утюжим. Сарафан готов!



ELINA PATYKOVA

ПРО ШИТЬЕ

## Сарафан Школа

Спасибо вам, что шьёте со мной и моей командой!  
Делитесь вашими работами в наших группах.  
До скорых встреч!

