

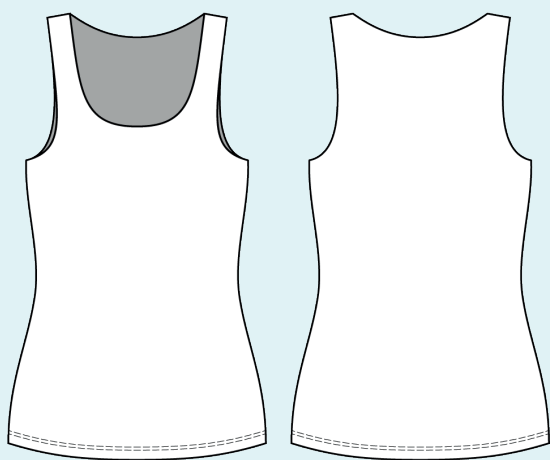
ELINA PATYKOVA

ПРО ШИТЬЕ

Инструкция  
по пошиву

Топ Hit

#патыкова\_hit



Уровень сложности



## Для пошива нам понадобятся:



- кулирка с лайкрой,
- нитки в цвет ткани,
- иглы Jersey 70 или Stretch 70.

Если вы не уверены в посадке изделия, рекомендуется сначала отшить макет из недорогой ткани с похожими свойствами (эластичность, толщина,

драпируемость). Это позволит скорректировать длину, ширину, посадку изделия и сэкономить время.

Расход ткани указан в аннотации к выкройке в соответствии с вашим размером. Обратите внимание, что если ширина ткани отличается от указанной в таблице, то длина отреза будет другой. Отрез ткани обязательно продекатировать: постирать при температуре 40 градусов, затем отутюжить.

Приступаем к раскрою. Распечатываем

и склеиваем детали выкройки. При печати не забываем проверить размер тестового квадрата.

Раскладываем все детали на ткани, соблюдая направления долевых. Прикалываем их к ткани и аккуратно вырезаем по контуру. Не забываем, что припуски на выкройке уже учтены. Переносим все метки с выкройки на изнаночную сторону деталей.

В результате у нас  
должны получиться



#### ДЕТАЛИ ТОПА:

1. перед – 1 деталь со сгибом
2. спинка – 1 деталь со сгибом
3. подкладка перед – 1 деталь со сгибом
4. подкладка спинки – 1 деталь со сгибом

Теперь можно  
приступить к пошиву

# Условные обозначения:



прямая строчка



длина стежка  
в миллиметрах (мм)



плоский шов



строчка зигзаг



ширина стежка  
в миллиметрах (мм)



трёхступенчатый  
зигзаг



однорожковая лапка  
для притачивания  
молнии



универсальная  
лапка



лапка для притачива-  
ния потайной молнии



закрепка  
необходимо выполнить закрепку строчки и обрезать  
концы нитей, для оверлочного и распошивального шва —  
связать концы нитей и спрятать их в шов



лапка для  
притачивания канта



3-ниточная  
оверлочная строчка



4-ниточная  
оверлочная строчка

## ПРИМЕЧАНИЕ

**А**

### 4-ниточная оверлочная строчка

Если у вас нет оверлока, то заменяем эластичными швами, которые имеются на вашей швейной машине, либо зигзагом.

**Б**

### 3-ниточная оверлочная строчка

Если у вас нет оверлока, то заменяем псевдо-оверлочным швом, если такой имеется на вашей швейной машине, либо зигзагом.

**В**

### плоский шов

Если у вас нет распошивальной машины, то можно выполнить: а) двойной иглой на швейной машине, б) декоративным эластичным швом на швейной машине; в) обметать срез оверлочным швом и отстрочить прямой строчкой.

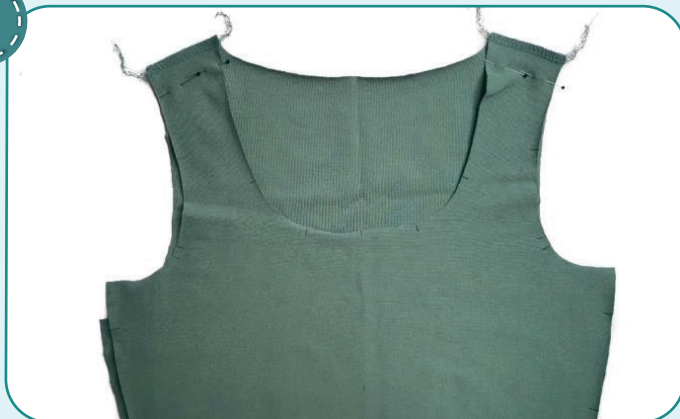
## ПОЛЕЗНЫЕ ССЫЛКИ

- ▶ [как купить выкройку](#)
- ▶ [как распечатать выкройку](#)
- ▶ [как собрать выкройку](#)
- ▶ [как склеить выкройку](#)

# Пошив топа



1



4



2,5-3,5



7

Скальваем булавками перед и спинку топа по плечевым срезам лицевыми сторонами друг к другу. Стачиваем их на оверлоке. Припуски швов заутюживаем на перед.

2



4



2,5-3,5



7

Таким же образом стачиваем подкладку перед и спинки топа. Припуски швов заутюживаем на подкладку спинки.

3



4



2,5-3,5



7

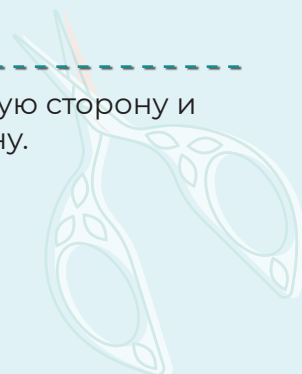
Складываем верх и подкладку топа лицом к лицу. Стачиваем их вдоль горловины на оверлоке.

4



Выворачиваем на лицевую сторону и приутюживаем горловину.

5



5



Не выворачивая топ наизнанку, подворачиваем припуски проймы со стороны бокового среза внутрь и скрепляем их булавкой. Продолжаем скалывать лиф и подкладку булавками вдоль проймы до плечевого шва. Вторая часть лямки должна оказаться внутри сколотой.



6



4 2,5-3,5 7

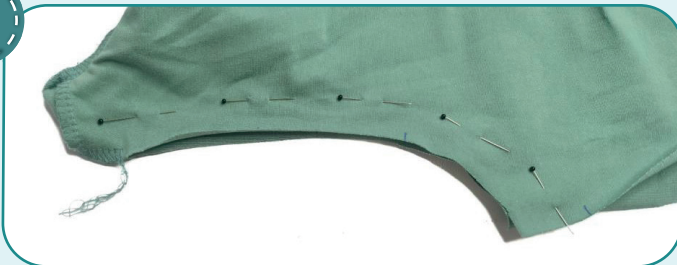
Стачиваем пройму на оверлоке. Начинаем прокладывать строчку от бокового среза и заканчиваем около плечевого шва. Следим, чтобы вторая часть лямки не попала в шов.

7



Выворачиваем топ на лицевую сторону.

8



Таким же образом, начиная от бокового среза, скалываем булавками вторую половину проймы (п. 5).

9

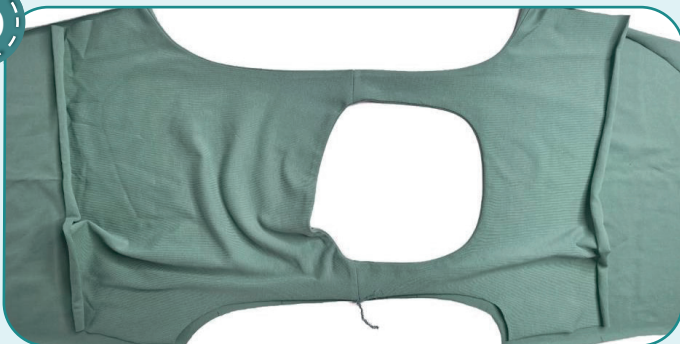


4 2,5-3,5 7

Стачиваем пройму на оверлоке. Начинаем прокладывать строчку от бокового среза и заканчиваем на 10 мм дальше конца предыдущей строчки так, чтобы они совпадали. Следим, чтобы вторая часть лямки не попала в шов.



10



Выворачиваем на лицевую сторону и приутюживаем.

11



Таким же образом обрабатываем вторую пройму (п. 5-10).

12



Скалываем спинку с передом топа и подкладки вдоль бокового шва, лицевыми сторонами внутрь. Обязательно совмещаем метки. Обратите внимание, что в верхней части бокового шва топа участок среза между метками на передке длиннее, чем аналогичный участок на спинке. Срез

передка слегка припосаживаем при стачивании, т.е. присобираем для уравнивания длин соответствующих участков.

13



4 2,5-3,5 7

Стачиваем детали на оверлоке. Припуски шва проймы раскладываем в разные стороны, чтобы избежать излишнего утолщения. Припуски шва заутюживаем на перед. Таким же образом стачиваем второй боковой шов.

14



4 2,5-3,5 7

Обмётываем низ подкладки на оверлоке. Дифференциал ставим на значение 1,5; чтобы низ подкладки не был стянут. Утюжим.

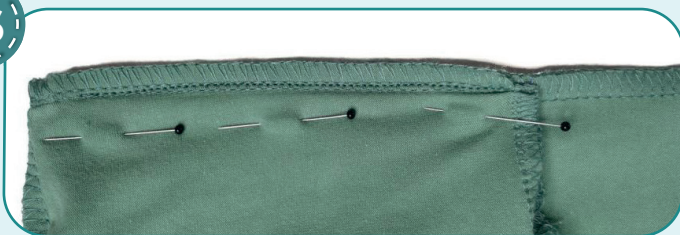


15



Отмечаем на боковых швах край подкладки.

16



Выворачиваем подкладку на изнаночную сторону. Загибаем обе подкладки по шву притачивания на перед. Совмещаем боковые срезы. Пришиваем подкладку к боковому шву вдоль оверлочной строчки, не доходя 15 мм до сгиба. Так же притачиваем другую сторону подкладки к боковому шву.



17



Подгибаем низ топа на изнаночную сторону на 20 мм и утюжим его. Можно заметать край изделия. Подшиваем низ на распошивальной машине. Концы ниток завязываем на изнаночной стороне и прячем в шов. Снова утюжим.

18



Убираем оставшуюся наметку, срезаем и прячем концы ниток, ещё раз все утюжим. Топ готов!





ELINA PATYKOVA

ПРО ШИТЬЕ

## Топ Hit

Спасибо вам, что шьёте со мной и моей командой!  
Делитесь вашими работами в наших группах.  
До скорых встреч!

