

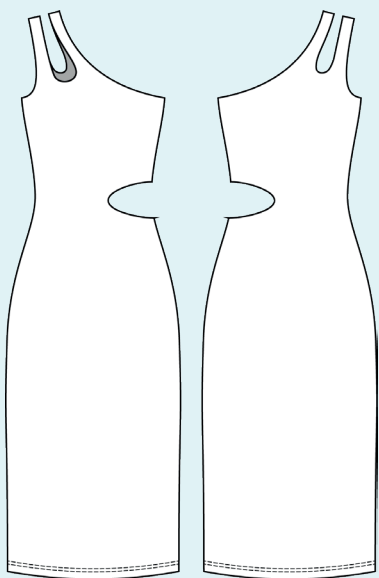
ELINA PATYKOVA

ПРО ШИТЬЕ

Инструкция  
по пошиву

## Платье Ким

#патыкова\_ким



Уровень сложности



## Для пошива нам понадобятся:



- кулирная гладь с лайкрой плотностью 170 гр. (состав: 92 % х/б, 8 % лайкра),
- силиконовая лента шириной 4-6 мм (длиной 1 м),
- этикетка,
- нитки в цвет ткани,
- иглы Jersey 70-75 или Stretch 70-75.

Если вы не уверены в посадке изделия, рекомендуется сначала отшить макет из недорогой ткани с похожими свойствами (эластичность, толщина,

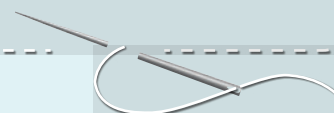
драпируемость). Это позволит скорректировать длину, ширину, посадку изделия и сэкономить время.



Расход ткани указан в аннотации к выкройке в соответствии с вашим размером. Обратите внимание, что если ширина ткани отличается от указанной в таблице, то длина отреза будет другой. Отрезы ткани обязательно продекатировать: постирать при температуре 40 градусов, затем отутюжить. Приступаем к раскрою. Распечатываем и склеиваем детали выкройки. При

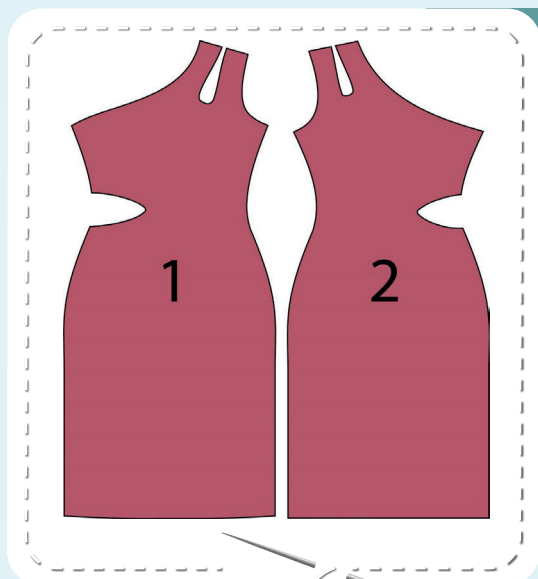
печати не забываем проверить размер тестового квадрата.

Раскладываем все детали на ткани, соблюдая направления долевых. Прикалываем их к ткани и аккуратно вырезаем по контуру. Не забываем, что припуски на выкройке уже учтены. Переносим все метки с выкройки на изнаночную сторону деталей.





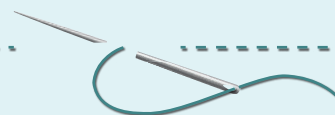
В результате у нас  
должны получиться



**ДЕТАЛИ ПЛАТЬЯ:**

1. перед – 2 зеркальные детали
2. спинка – 2 зеркальные детали

**ПРИМЕЧАНИЕ:** детали подкладок переда и спинки должны быть короче основных деталей на ширину нижнего припуска.



Теперь можно  
приступить к пошиву

# Условные обозначения:



прямая строчка



длина стежка  
в миллиметрах (мм)



плоский шов



строчка зигзаг



ширина стежка  
в миллиметрах (мм)



трёхступенчатый  
зигзаг



однорожковая лапка  
для притачивания  
молнии



универсальная  
лапка



лапка для притачива-  
ния потайной молнии



закрепка  
необходимо выполнить закрепку строчки и обрезать  
концы нитей, для оверлочного и распошивального шва —  
связать концы нитей и спрятать их в шов



лапка для  
притачивания канта



3-ниточная  
оверлочная строчка



4-ниточная  
оверлочная строчка

## ПРИМЕЧАНИЕ

**А**

### 4-ниточная оверлочная строчка

Если у вас нет оверлока, то заменяем эластичными швами, которые имеются на вашей швейной машине, либо зигзагом.

**Б**

### 3-ниточная оверлочная строчка

Если у вас нет оверлока, то заменяем псевдо-оверлочным швом, если такой имеется на вашей швейной машине, либо зигзагом.

**В**

### плоский шов

Если у вас нет распошивальной машины, то можно выполнить: а) двойной иглой на швейной машине, б) декоративным эластичным швом на швейной машине; в) обметать срез оверлочным швом и отстрочить прямой строчкой.

## ПОЛЕЗНЫЕ ССЫЛКИ

- ▶ [как купить выкройку](#)
- ▶ [как распечатать выкройку](#)
- ▶ [как собрать выкройку](#)
- ▶ [как склеить выкройку](#)

# Пошив платья



1



Для легкого определения спинки изделия в процессе эксплуатации нашиваем этикетку на подкладку спинки с лицевой стороны. После раскроя, для удобства определения деталей, можно подписать их с изнаночной стороны, например: ПВ (перед верх), СП (спинка подкладка).

2



4



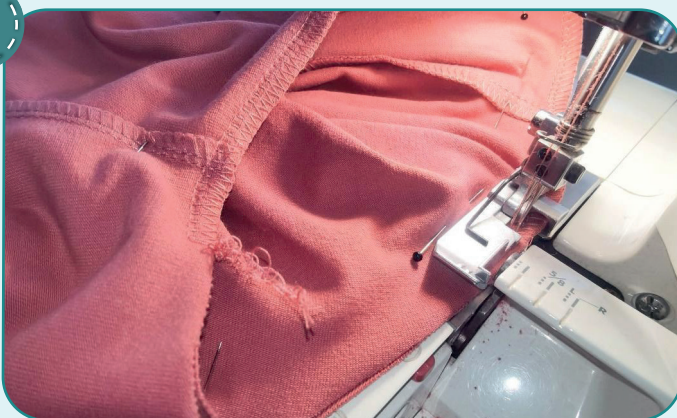
2,5-3,5



7

Скальваем булавками перед и спинку платья по боковому срезу с той стороны, где имеется вырез, лицевыми сторонами друг к другу. Стачиваем их на оверлоке. Припуски швов заутюживаем на перед. Таким же образом стачиваем перед и спинку подкладки платья. Припуски швов заутюживаем на спинку.

3



4



2,5-3,5



7

Складываем верх и подкладку платья лицом к лицу. Стачиваем их вдоль выреза в боку на оверлоке. Выворачиваем платье на лицевую сторону и приутюживаем вырез.



5





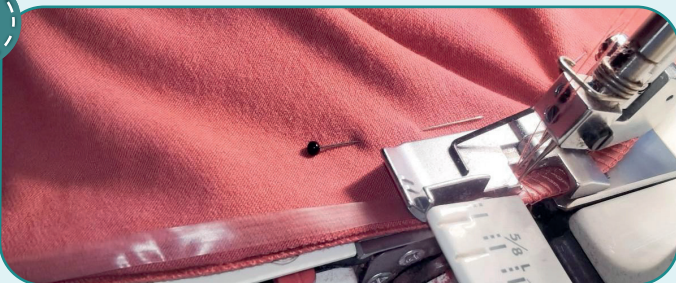
4



Не выворачивая платье наизнанку, со стороны плечевого среза спинки подворачиваем припуски верхнего среза внутрь и скрепляем их булавкой лицом к лицу. Продолжаем скалывать булавками вдоль верхнего среза платье и подкладку лицевыми сторонами друг к другу до плечевого среза переда.



5

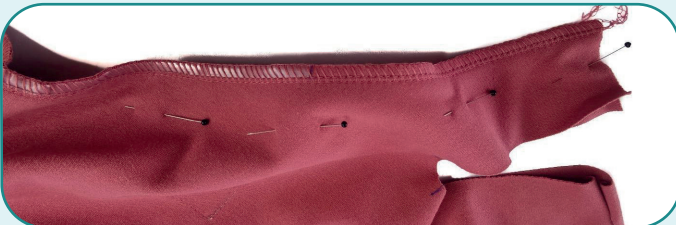
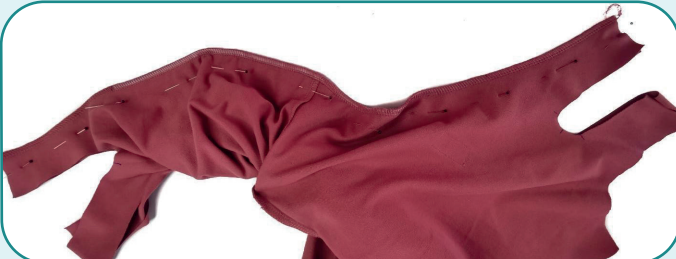


4

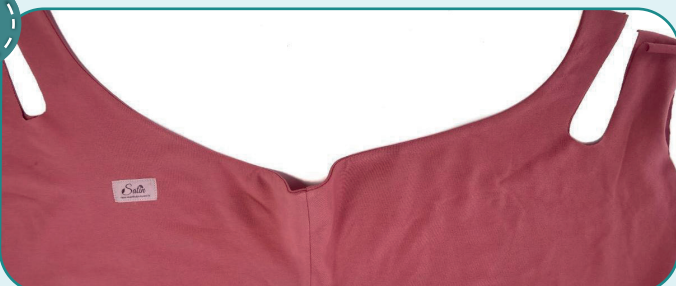
2,5-3,5

7

Стачиваем платье и подкладку вдоль верхнего среза на оверлоке. Строчку прокладываем со стороны подкладки. От метки по центру переда до метки по центру спинки втачиваем силиконовую ленту без натяжения. При стачивании деталей подкладываем ее под лапку оверлока. Она предотвратит деформацию выреза декольте и спинки.



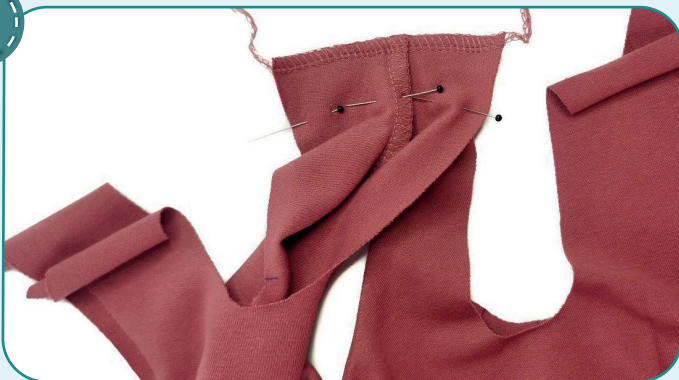
6



Выворачиваем платье на лицевую сторону и приутюживаем верхний срез.



7



4

2,5-3,5

7

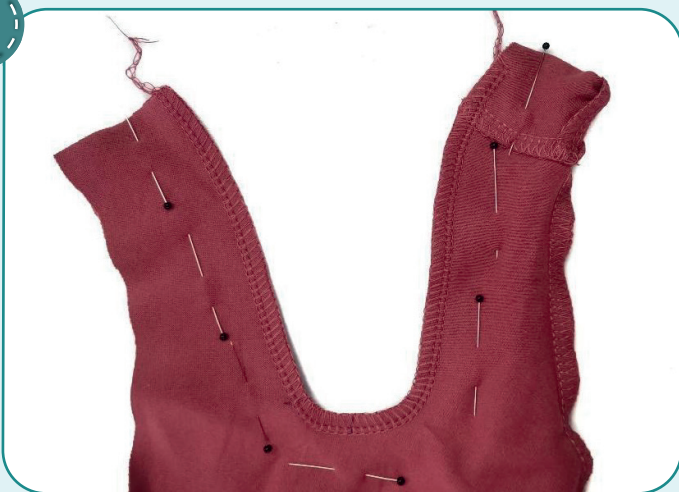
Скальваем ту часть лямки, которая ближе к шее, вдоль плечевых срезов лицом к лицу. Лямку переда совмещаем с лямкой спинки, лямку подкладки переда - с лямкой подкладки спинки. Стачиваем их на оверлоке. Припуски заутюживаем на перед.

8



Не выворачивая платье наизнанку, со стороны плечевого среза спинки подворачиваем припуски выреза на плече внутрь и скрепляем их булавкой. Продолжаем скальвать булавками вдоль выреза спинки на плече платье и подкладку лицевыми сторонами друг к другу до плечевого среза переда.

9



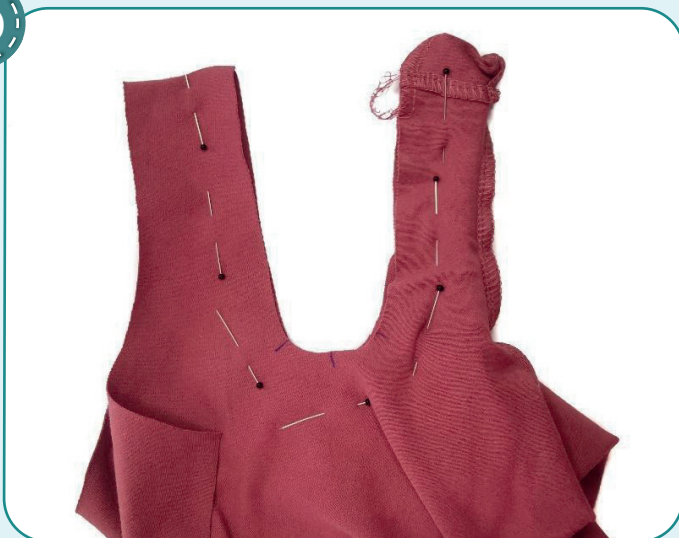
4

2,5-3,5

7

Стачиваем вырез спинки на плече на оверлоке. Начинаем прокладывать строчку от открытого плечевого среза и заканчиваем на 10-20 мм дальше стачанного плечевого шва. Следим, чтобы вторая часть лямки не попала в шов.

10



Выворачиваем платье на лицевую сторону. Таким же образом, начиная от открытого плечевого среза, скальваем булавками вырез переда на плече (п. 8).







11



4

2,5-3,5

7

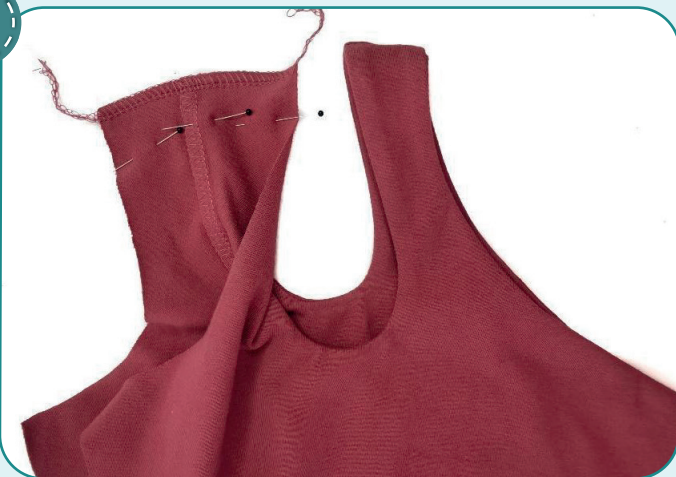
Стачиваем вырез переда на плече на оверлоке. Начинаем прокладывать строчку от открытого плечевого среза и заканчиваем на 10 мм дальше конца предыдущей строчки так, чтобы они совпадали. Следим, чтобы вторая часть ляжки не попала в шов.

12



Выворачиваем на лицевую сторону и приутюживаем.

13



4

2,5-3,5

7

Скалываем ту часть ляжки, которая дальше от центра, вдоль плечевых срезов лицом к лицу. Ляжку переда совмещаем с ляжкой спинки, ляжку подкладки переда - с ляжкой подкладки спинки. Стачиваем их на оверлоке. Припуски заутюживаем на перед.

14



Не выворачивая платье наизнанку, со стороны бокового среза переда подворачиваем припуски проймы внутрь и скрепляем их булавкой. Продолжаем скалывать булавками вдоль проймы переда платье и подкладку лицевыми сторонами друг к другу до плечевого среза переда.



15



2,5-3,5



7

Стачиваем пройму переда на оверлоке. Начинаем прокладывать строчку от бокового среза и заканчиваем на 10-20 мм дальше плечевого шва. Следим, чтобы вторая часть лямки не попала в шов. Выворачиваем на лицевую сторону и приутюживаем. Таким же образом стачиваем пройму спинки. Начинаем прокладывать строчку от бокового среза и заканчиваем на 10 мм дальше конца предыдущей строчки так, чтобы они совпадали.

16



2,5-3,5



7

Скалываем спинку с передом платья, а также спинку и перед подкладки вдоль бокового шва, лицевыми сторонами внутрь. Стачиваем детали на оверлоке единым швом. Припуски шва проймы раскладываем в разные стороны, чтобы

избежать излишнего утолщения. Припуски бокового шва платья заутюживаем на перед, а припуски бокового шва подкладки - на спинку. Выворачиваем платье на лицевую сторону.

**ПРИМЕЧАНИЕ:** на этом этапе рекомендуется сделать примерку и оценить посадку, длину, свободу прилегания. Учитывайте при примерке ширину подгибки низа.

17



Прикалываем подкладку платья к платью изнанкой к изнанке. Край подкладки должен отступать от края платья на 20 мм. Нижний припуск отгибаем на изнаночную сторону платья, оборачиваем низ подкладки. Примётываем или прикалываем его. Утюжим низ платья.



18

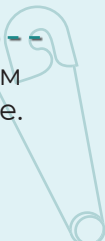


Подшиваем низ платья на распошивальной машине. Концы ниток завязываем на изнаночной стороне и прячем в шов. Утюжим.

19



Убираем оставшуюся наметку, срезаем концы ниток, ещё раз утюжим изделие. Платье готово!





ELINA PATYKOVA

ПРО ШИТЬЕ

## Платье Ким

Спасибо вам, что шьёте со мной и моей командой!  
Делитесь вашими работами в наших группах.  
До скорых встреч!

