

ELINA PATYKOVA

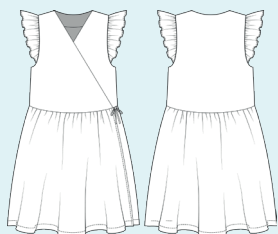
ПРО ШИТЬЕ

Инструкция по пошиву

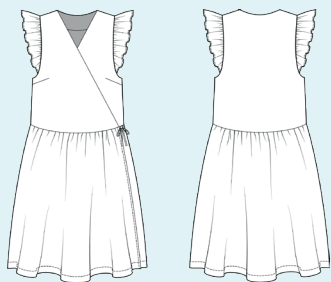
Сарафан Муслин

#патыкова_муслин

Для размеров 80-146
выкройка без нагрудной вытачки



Для размеров 152-164
выкройка с нагрудной вытачкой



Уровень сложности



Для пошива нам понадобятся:



- муслин,
- дублерин,
- 1 пуговица диаметром 8-10 мм,
- резинка шириной 3-4 мм длиной 5 см,
- нитки в цвет ткани,
- иглы Universal 80-90.

Если вы не уверены в посадке изделия, рекомендуется сначала отшить макет из недорогой ткани с похожими свойствами (эластичность, толщина,

драпируемость). Это позволит скорректировать длину, ширину, посадку изделия и сэкономить время.

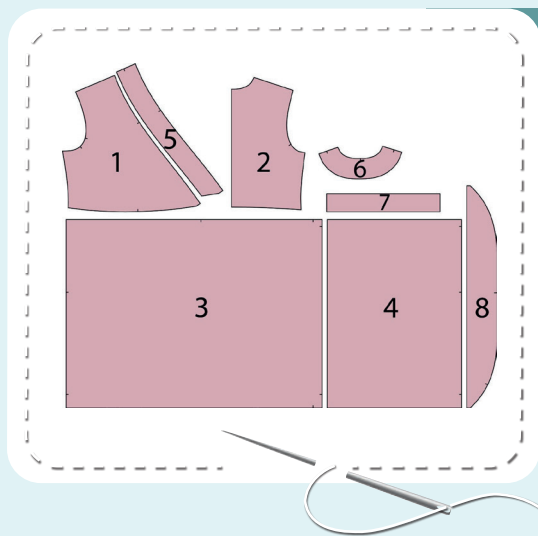
Расход ткани указан в аннотации к выкройке в соответствии с вашим размером. Обратите внимание, что если ширина ткани отличается от указанной в таблице, то длина отреза будет другой. Отрез ткани обязательно продекатировать: постирать при температуре 40 градусов, затем отутюжить.

Приступаем к раскрою. Распечатываем и склеиваем детали выкройки. При

печати не забываем проверить размер тестового квадрата.

Раскладываем все детали на ткани, соблюдая направления долевых. Прикалываем их к ткани и аккуратно вырезаем по контуру. Не забываем, что припуски на выкройке уже учтены. Переносим все метки с выкройки на изнаночную сторону деталей.

В результате у нас должны получиться



ДЕТАЛИ САРАФАНА:

1. перед – 2 детали
2. спинка – 1 деталь со сгибом
3. юбка переда – 2 детали
4. юбка спинки – 1 деталь со сгибом
5. обтачка горловины полочки – 2 детали
6. обтачка горловины спинки – 1 деталь
7. завязка – 2 детали
8. рукав-крыло – 2 детали

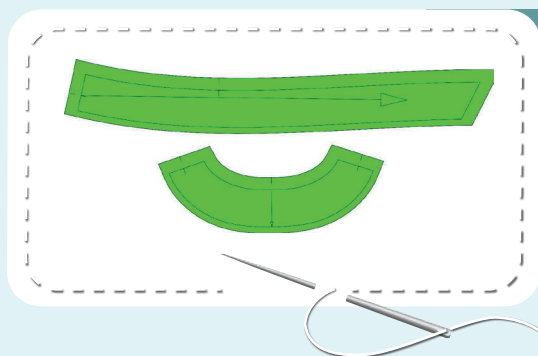


СХЕМА ДУБЛИРОВАНИЯ ДЕТАЛЕЙ:

- Зелёный - дублерин:
 - обтачки горловины переда
 - обтачка горловины спинки

Теперь можно
приступить к пошиву

Условные обозначения:



прямая строчка



длина стежка
в миллиметрах (мм)



плоский шов



строчка зигзаг



ширина стежка
в миллиметрах (мм)



трёхступенчатый
зигзаг



однорожковая лапка
для притачивания
молнии



универсальная
лапка



лапка для притачива-
ния потайной молнии



закрепка
необходимо выполнить закрепку строчки и обрезать
концы нитей, для оверлочного и распошивального шва —
связать концы нитей и спрятать их в шов



лапка для
притачивания канта



3-ниточная
оверлочная строчка



4-ниточная
оверлочная строчка

ПРИМЕЧАНИЕ

А

4-ниточная оверлочная строчка

Если у вас нет оверлока, то заменяем эластичными швами, которые имеются на вашей швейной машине, либо зигзагом.

Б

3-ниточная оверлочная строчка

Если у вас нет оверлока, то заменяем псевдо-оверлочным швом, если такой имеется на вашей швейной машине, либо зигзагом.

В

плоский шов

Если у вас нет распошивальной машины, то можно выполнить: а) двойной иглой на швейной машине, б) декоративным эластичным швом на швейной машине; в) обметать срез оверлочным швом и отстрочить прямой строчкой.

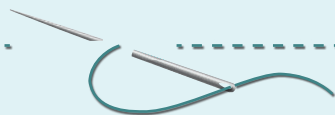
ПОЛЕЗНЫЕ ССЫЛКИ

- ▶ [как купить выкройку](#)
- ▶ [как распечатать выкройку](#)
- ▶ [как собрать выкройку](#)
- ▶ [как склеить выкройку](#)

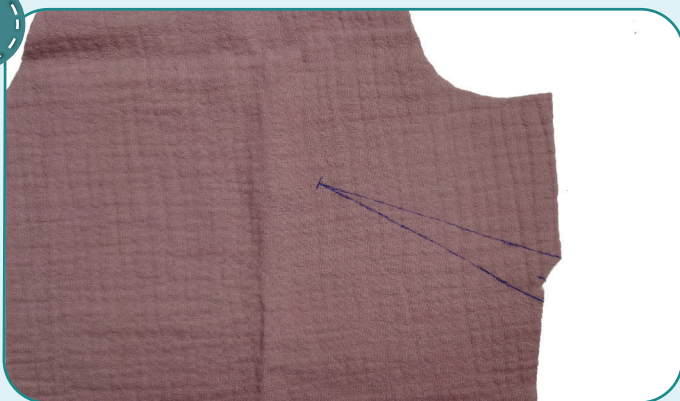
Пошив сарафана



ПРИМЕЧАНИЕ: для размеров 80-146 пропускаем пункты 1-2.

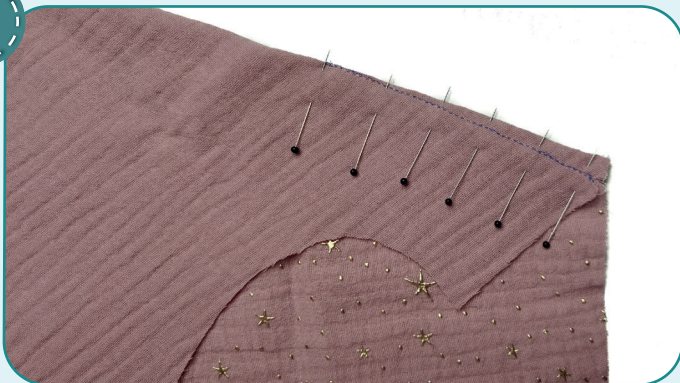


1



Размечаем вытачки на изнаночной стороне обеих деталей переда.

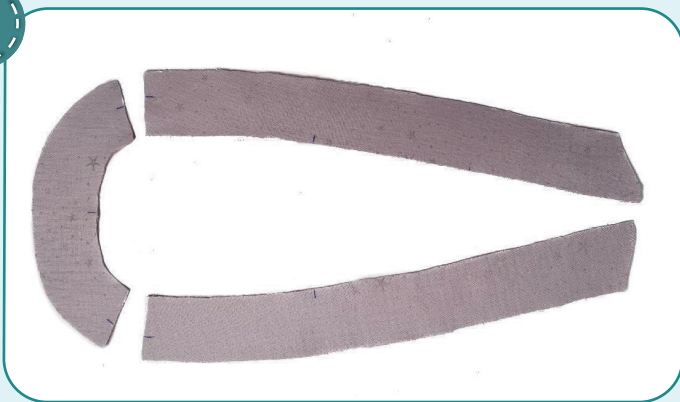
2



2,5-3

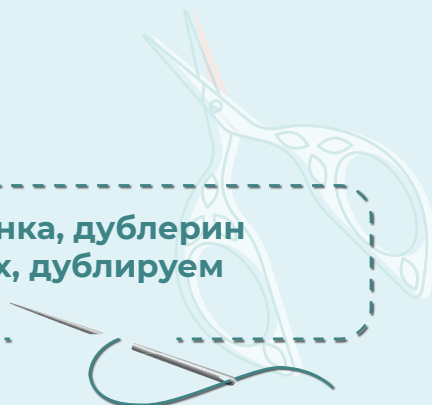
Скалываем или смётываем вытачки, точно совмещая их стороны. Стачиваем их прямой строчкой по разметке. Вытачки заутюживаем кверху.

3



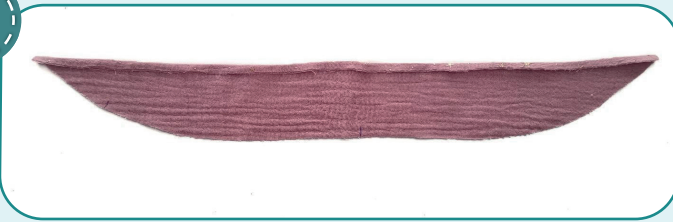
Дублируем обтачки горловины переда и спинки.

ПРИМЕЧАНИЕ: в данном примере, из-за структуры рисунка, дублирин приклеен к лицевой стороне ткани. В остальных случаях, дублируем деталь с изнаночной стороны.





4



Вдоль прямого среза рукава заутюживаем около 4-5 мм на изнаночную сторону.

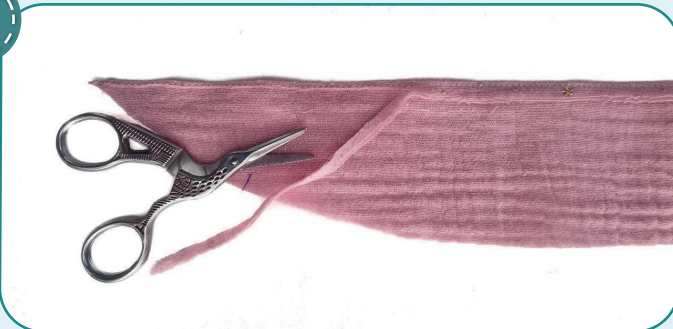
5



Прокладываем прямую строчку на расстоянии 1 мм от края. Утюжим. Эту строчку можно проложить водорастворимыми нитками. Если таких нет, то нитками в цвет ткани.

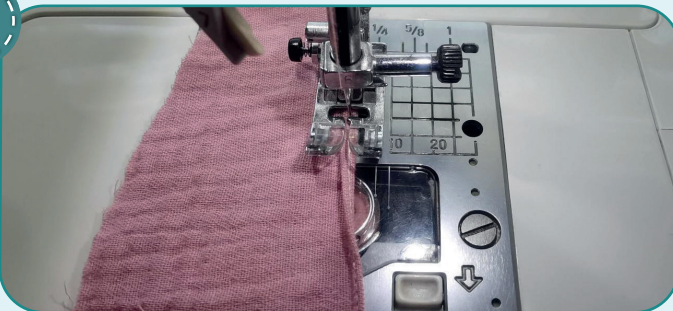


6



Срезаем припуск как можно ближе к шву, не повредив строчку.

7



Снова подворачиваем край рукава на изнаночную сторону на 1-1,5 мм. Прокладываем прямую строчку с изнаночной стороны. Стараемся попадать точно в предыдущую строчку. Утюжим.





8



Вдоль изогнутого среза детали рукава прокладываем две параллельные строчки на расстоянии 3 мм и 5 мм от края. Длину стежка устанавливаем максимальную (4-5 мм), концы

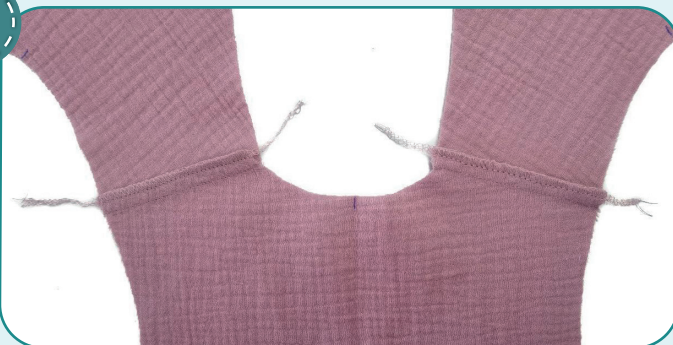
строчек не закрепляем, хвостики нитей на концах швов оставляем длиной не менее 50 мм. Таким же образом обрабатываем второй рукав (п. 4-8).

9



Скалываем детали переда и спинки лицом к лицу вдоль плечевых швов. Стачиваем их прямой строчкой на расстоянии 10 мм от края.

10



Обмётываем плечевые срезы вместе 3-ниточным оверлочным швом. Припуски заутюживаем на перед.

11



Скалываем обтачки горловины переда и спинки лицом к лицу вдоль плечевых срезов. Стачиваем их прямой строчкой на расстоянии 10 мм от края.

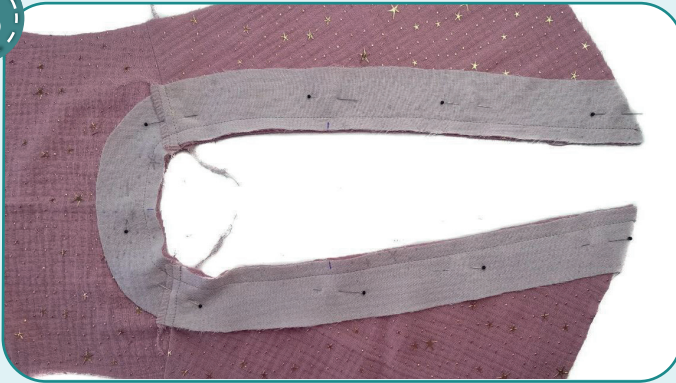
12



Обмётываем плечевые срезы обтачек вместе 3-ниточным оверлочным швом. Припуски заутюживаем на обтачку горловины спинки.



13



2,5-3

Прикалываем обтачку лицом к лицу к лифу сарафана вдоль горловины, совмещая метки. Притачиваем обтачку прямой строчкой на расстоянии 10 мм от края.

14



Срезаем припуск лифа сарафана до 4 мм. Делаем надсечки припусков каждые 10-20 мм, не доходя 1 мм до строчки. Припуски заутюживаем на обтачку.

15



2,5-3

Настрочиваем припуски на обтачку на расстоянии 1 мм от шва. Заутюживаем обтачку на изнаночную сторону лифа, образуя перекант.



16



3-4



7

Обмётываем обтачки по внешнему срезу на оверлоке. Завязываем нитки на конце строчки. Утюжим.

17



2,5-3

Фиксируем обтачку горловины по плечевым швам. Прокладываем прямую строчку точно в желобок шва с лицевой стороны. Заканчиваем строчку на расстоянии 5 мм от края горловины.



18



2,5-3

Фиксируем обтачку вдоль нижних срезов прямой строчкой на расстоянии 5 мм от края.

19



Стягиваем деталь рукава до длины, указанной на выкройке, потянув за концы верхних нитей проложенных ранее параллельных строчек. Нити на концах строчек завязываем в узелки. Равномерно распределяем сборку по всей длине. Прикалываем рукав лицом к лицу к пройме лифа от метки до метки.

ПРИМЕЧАНИЕ: если опыта недостаточно, лучше перед всеми операциями выполнять ручную сметку.



20



2,5-3

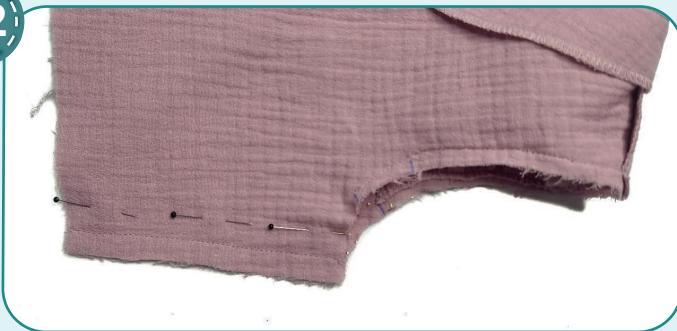
Притачиваем рукав прямой строчкой на расстоянии 7 мм от края.

21



Чтобы избежать излишнего утолщения, срезаем припуски рукава до 3 мм. Таким же образом притачиваем второй рукав-крыло (п. 19-21).

22



2,5-3

Скалываем детали переда и спинки лицом к лицу вдоль боковых швов. Стачиваем их прямой строчкой на расстоянии 10 мм от края.

23



3-4



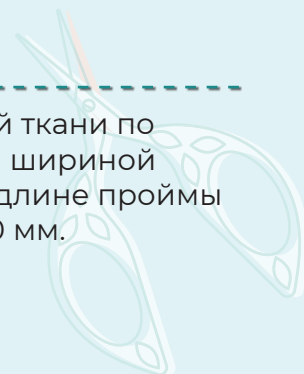
7

Обмётываем боковые срезы вместе 3-ниточным оверлочным швом. Припуски заутюживаем на перед.

24



Выкраиваем из основной ткани по косой две полоски ткани шириной 30 мм и длиной, равной длине проймы лифа, увеличенной на 40 мм.



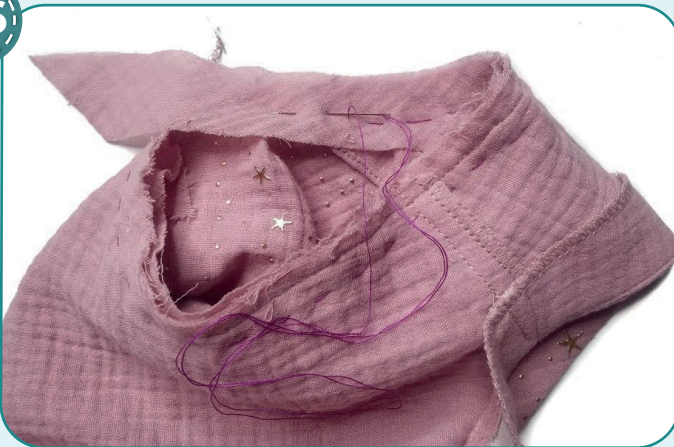


25



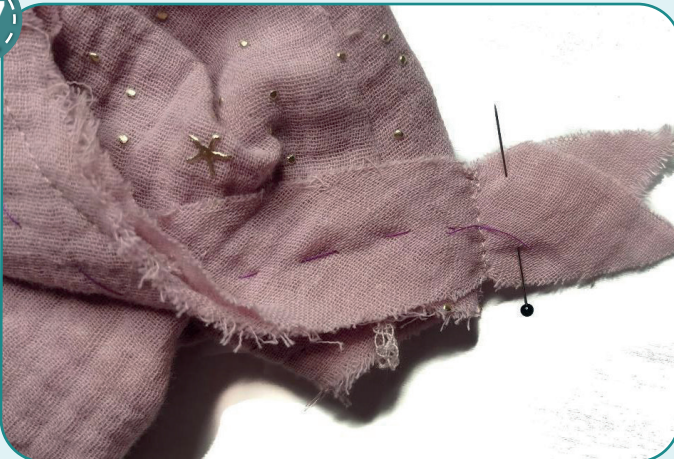
Чтобы избежать излишнего утолщения, полоски расслаиваем. Слои муслина соединены ниточками, аккуратно поочередно надсекаем ниточки одного из слоев. Далее используем тот слой, нити которого остались неповрежденными.

26



Примётываем косую бейку к пройме лицом к лицу, оставив свободные кончики.

27



Кончики бейки скалываем друг с другом лицом к лицу. Стачиваем их прямой строчкой таким образом, чтобы кольцо из бейки было равным пройме.

28



Концы бейки срезаем до 7 мм и разутюживаем.





29



2,5-3

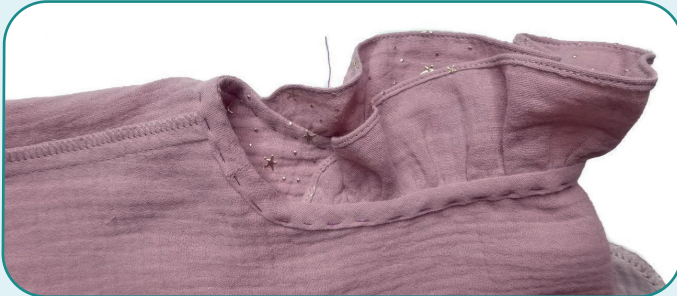
Притачиваем косую бейку прямой строчкой на расстоянии 7 мм от края. Строчку прокладываем со стороны лифа таким образом, чтобы она совпала со швом притачивания рукава.



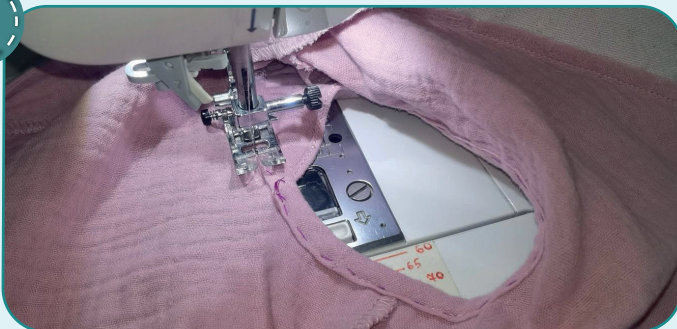
30



Подворачиваем бейку два раза на изнаночную сторону, огибая припуск. Мелкими стежками примётываем её к изнанке лифа, таким образом, чтобы она была одинаковой ширины на протяжении всей проймы. Утюжим.



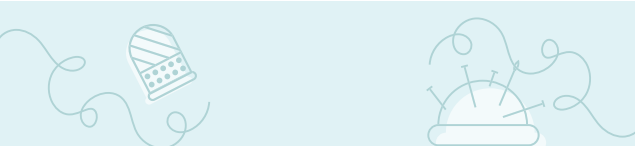
31



2,5-3

Настрочиваем косую бейку на лиф с изнанки на расстоянии 1 мм от края бейки. Убираем наметку и утюжим. Таким же образом обрабатываем вторую пройму (п. 26-31).





32



Заутюживаем края завязок к середине изнаночной стороной внутрь. Потом сгибаем пополам и приутюживаем. Для удобства можно предварительно сметать.

33



Стачиваем каждую завязку прямыми строчками на расстоянии 1 мм от края. Утюжим.

34



Одну из завязок прикалываем к левому боковому срезу юбки с лицевой стороны. Завязку прикладываем на 11 мм ниже верхнего среза юбки. Фиксируем завязку прямой строчкой на расстоянии 7 мм от края.

35



Скалываем юбку спинки и юбки переда по боковым швам, совмещая метки. Стачиваем детали прямой строчкой на расстоянии 10 мм от края.

36



Обмётываем боковые срезы юбки вместе 3-ниточным оверлочным швом. Припуски заутюживаем на спинку.

37



Заутюживаем низ юбки на изнаночную сторону сначала на 10 мм, затем на 20 мм. Закалываем подгибку булавками или примётываем вручную.



38



2,5-3

Отстрачиваем подгибку на расстоянии 20 мм от края. Утюжим.

39



Заутюживаем боковые свободные срезы юбки на изнаночную сторону сначала на 10 мм, затем еще на 10 мм. Закалываем подгибку булавками или примётываем вручную.



40



2,5-3

Отстрачиваем боковые подгибки юбки на расстоянии 10 мм от края. Утюжим.

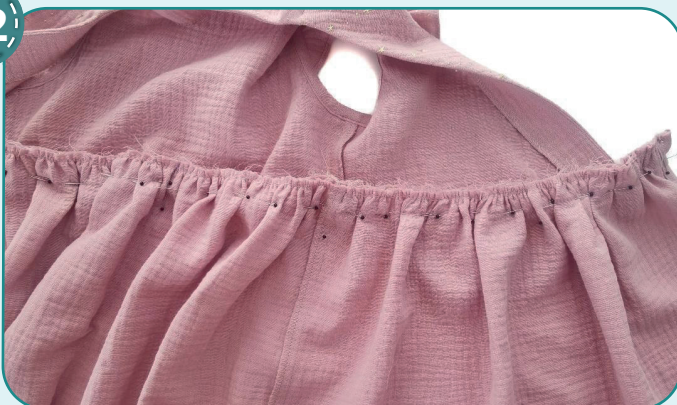
41



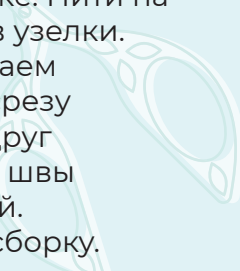
4-5

Вдоль верхнего среза юбки прокладываем две параллельные строчки на расстоянии 5 мм и 7 мм (от одного края до другого). Длину стежка устанавливаем максимальную (4-5 мм), концы строчки не закрепляем, хвостики нитей на концах швов оставляем длиной не менее 50 мм.

42



Потянув за хвостики верхних нитей, стягиваем верхний срез юбки до длины, указанной на выкройке. Нити на концах строчек завязываем в узелки. Примётываем или прикалываем булавками юбку к нижнему срезу лифа лицевыми сторонами друг к другу. Совмещаем боковые швы и центральные метки деталей. Равномерно распределяем сборку.





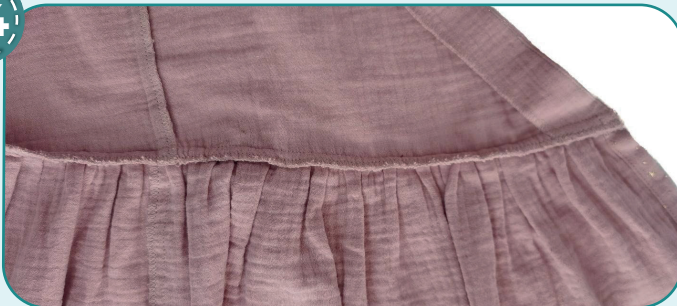
43



2,5-3

Притачиваем юбку к лифу прямой строчкой на расстоянии 10 мм от края. Края лифа и юбки в месте окончания строчки должны совпадать.

44



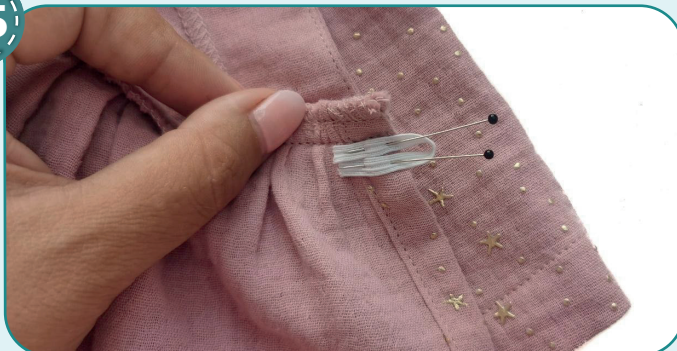
3-4



7

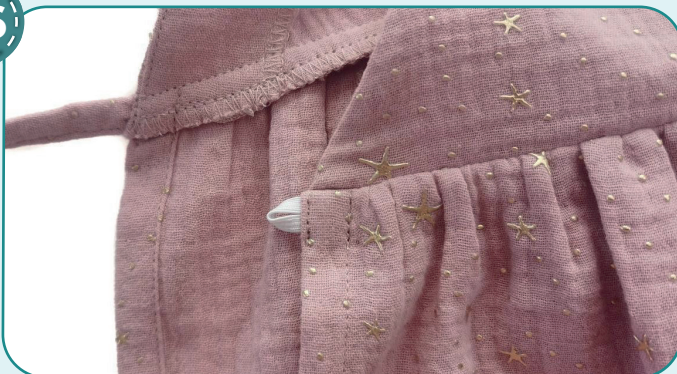
Обмётываем срезы вместе 3-ниточным оверлочным швом. Припуски заутюживаем книзу.

45



С изнаночной стороны на левую половинку юбки переда прикалываем петельку из резинки. Размер петли подбираем под выбранную пуговицу. Петлю размещаем ниже шва притачивания лифа и накрываем припуском.

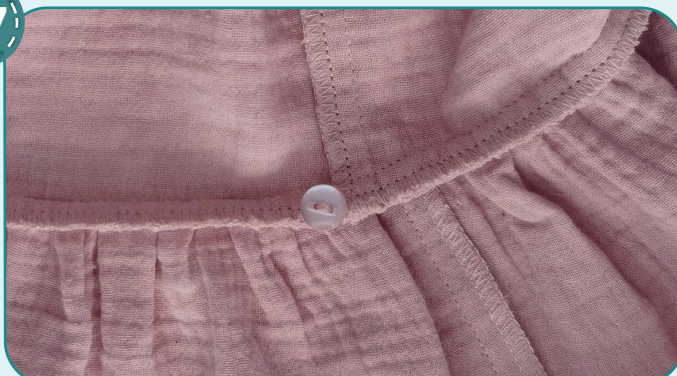
46



2,5-3

Фиксируем петлю и припуск, которым она накрыта двумя строчками. Одна строчка проходит на расстоянии 1 мм от края юбки, вторая – точно по ранее проложенной строчке подгибки. Таким же образом притачиваем вторую завязку к правой половинке юбки переда.

47



С изнаночной стороны к припуску притачивания правой половинки юбки пришиваем пуговицу.



48



Завязываем узелки на концах завязок, убираем оставшуюся наметку, срезаем и прячем концы ниток, ещё раз всё утюжим. Сарафан готов!

ELINA PATYKOVA

ПРО ШИТЬЕ

Сарафан Муслин

Спасибо вам, что шьёте со мной и моей командой!
Делитесь вашими работами в наших группах.
До скорых встреч!

