

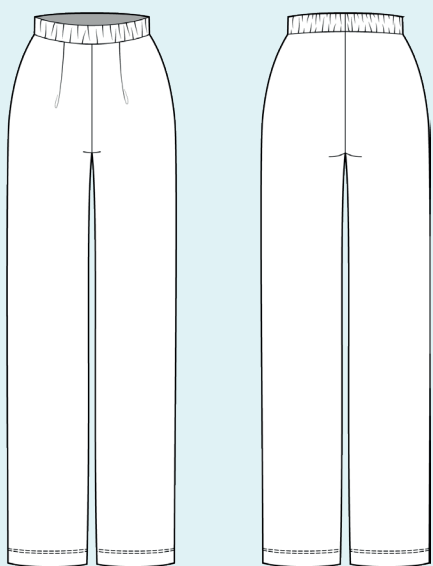
ELINA PATYKOVA

ПРО ШИТЬЕ

Инструкция
по пошиву

Брюки Yes

#патыкова_yes



Уровень сложности



Для пошива нам понадобятся:



- кулирка с лайкрой,
- резинка шириной 40 мм,
- нитки в цвет ткани,
- иглы Jersey 70 или Stretch 70.

Если вы не уверены в посадке изделия, рекомендуется сначала отшить макет из недорогой ткани с похожими свойствами (эластичность, толщина,

драпируемость). Это позволит скорректировать длину, ширину, посадку изделия и сэкономить время.



Расход ткани указан в аннотации к выкройке в соответствии с вашим размером. Необходимая длина резинки указана на выкройке пояса брюк. Обратите внимание, что если ширина ткани отличается от указанной в таблице, то длина отреза будет другой. Отрез ткани обязательно продекатировать: постирать при температуре 40 градусов, затем отутюжить.

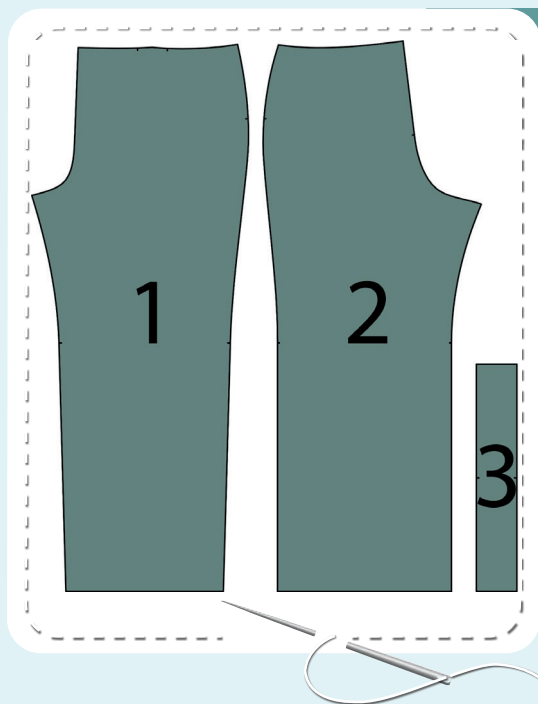
Приступаем к раскрою. Распечатываем

и склеиваем детали выкройки. При печати не забываем проверить размер тестового квадрата.

Раскладываем все детали на ткани, соблюдая направления долевых. Прикалываем их к ткани и аккуратно вырезаем по контуру. Не забываем, что припуски на выкройке уже учтены. Переносим все метки с выкройки на изнаночную сторону деталей.



**В результате у нас
должны получиться**



ДЕТАЛИ БРЮК:

- 1.** передняя часть брюк - 2 детали
- 2.** задняя часть брюк - 2 детали
- 3.** пояс - 1 деталь со сгибом

**Теперь можно
приступить к пошиву**

Условные обозначения:



прямая строчка



длина стежка
в миллиметрах (мм)



плоский шов



строчка зигзаг



ширина стежка
в миллиметрах (мм)



трёхступенчатый
зигзаг



однорожковая лапка
для притачивания
молнии



универсальная
лапка



лапка для притачива-
ния потайной молнии



закрепка
необходимо выполнить закрепку строчки и обрезать
концы нитей, для оверлочного и распошивального шва —
связать концы нитей и спрятать их в шов



лапка для
притачивания канта



3-ниточная
оверлочная строчка



4-ниточная
оверлочная строчка

ПРИМЕЧАНИЕ

А

4-ниточная оверлочная строчка

Если у вас нет оверлока, то заменяем эластичными швами, которые имеются на вашей швейной машине, либо зигзагом.

Б

3-ниточная оверлочная строчка

Если у вас нет оверлока, то заменяем псевдо-оверлочным швом, если такой имеется на вашей швейной машине, либо зигзагом.

В

плоский шов

Если у вас нет распошивальной машины, то можно выполнить: а) двойной иглой на швейной машине, б) декоративным эластичным швом на швейной машине; в) обметать срез оверлочным швом и отстрочить прямой строчкой.

ПОЛЕЗНЫЕ ССЫЛКИ

- ▶ [как купить выкройку](#)
- ▶ [как распечатать выкройку](#)
- ▶ [как собрать выкройку](#)
- ▶ [как склеить выкройку](#)

Пошив брюк



1



На передних частях брюк закладываем односторонние складки, сгиб которых с лицевой стороны направлен в сторону боковых срезов. Фиксируем их прямыми строчками на расстоянии 5 мм от края.

2



Скалываем переднюю и заднюю части брюк вдоль бокового среза лицевой стороной внутрь. Стачиваем их на оверлоке. Припуски шва заутюживаем на переднюю часть брюк.

3



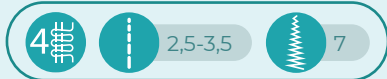
Скалываем переднюю и заднюю части брюк вдоль шагового среза лицевой стороной внутрь. При стачивании, шаговый срез задней части оттянуть (вверх от метки), уравнивая срез со срезом передней части. Припуски шва заутюживаем на переднюю часть брюк. Таким же образом стачиваем детали второй брючины (п.2-3).

4



Вкладываем левую половинку брюк в правую лицевыми сторонами друг к другу. Скалываем булавками центральный шов, при этом припуски шаговых швов раскладываем в разные стороны, чтобы избежать излишней толщины. Стачиваем его на оверлоке. Шов заутюживаем на правую сторону.

5



Складываем пояс пополам лицевой стороной внутрь. Стачиваем пояс в кольцо на оверлоке, предварительно сколов боковой срез булавками.

6



Заутюживаем концы припусков в разные стороны, чтобы избежать излишнего утолщения при притачивании пояса.

7



Складываем пояс пополам изнаночной стороной внутрь и утюжим.

8



Отмеряем резинку шириной 40 мм и длиной, указанной на выкройке пояса брюк. Стачиваем резинку в кольцо прямой строчкой или зигзагом.

9



Резинку делим на 4 равных части, отмечаем деления булавками. Вкладываем резинку внутрь пояса, совмещаем метки на резинке с метками на поясе и скалываем в этих местах булавками. Чтобы избежать лишних утолщений, не совмещайте швы стачивания резинки и пояса.

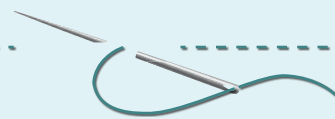
10



Выворачиваем брюки на изнаночную сторону, вкладываем в них пояс с резинкой. Прикалываем булавками пояс к верхнему срезу брюк лицевыми сторонами друг к другу, совместив шов пояса с задним центральным швом брюк, центр пояса - с передним центральным швом, метки - с боковыми швами.



ПРИМЕЧАНИЕ: резинка должна быть шириной 40 мм и притачиваться к брюкам одновременно с поясом. Но если вы не уверены в длине резинки, то используйте резинку шириной 30 мм. В таком случае, вшейте пояс без резинки (обязательно оставьте отверстие для вдевания резинки), а затем вденьте резинку и стачайте ее в кольцо.



11



4

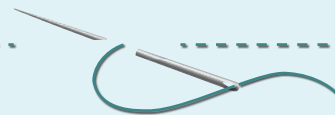
2,5-3,5

7

Притачиваем пояс на оверлоке. При притачивании равномерно натягиваем резинку, избегая растяжения верхнего среза брюк, шьем очень медленно. Когда растягиваем резинку, иглы оверлока должны быть в крайнем нижнем положении. Концы нитей связываем и прячем в шов. Припуски шва заутюживаем вниз.



ПРИМЕЧАНИЕ: на этом этапе рекомендуется сделать примерку и оценить посадку, длину, свободу прилегания. Учитывайте при примерке ширину подгибки низа. Также необходимо оценить насколько пояс брюк будет комфортен в носке.



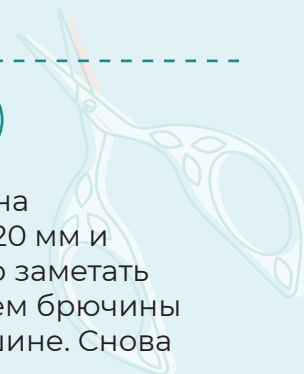
12



2,5-3

5,6

Подгибаем низ брючин на изнаночную сторону на 20 мм и заутюживаем его. Можно заметать край изделия. Подшиваем брючины на распошивальной машине. Снова утюжим.





13



Убираем оставшуюся наметку, срезаем и прячем концы ниток, ещё раз всё утюжим. Брюки готовы!



ELINA PATYKOVA

ПРО ШИТЬЕ

Брюки Yes

Спасибо вам, что шьёте со мной и моей командой!
Делитесь вашими работами в наших группах.
До скорых встреч!

