

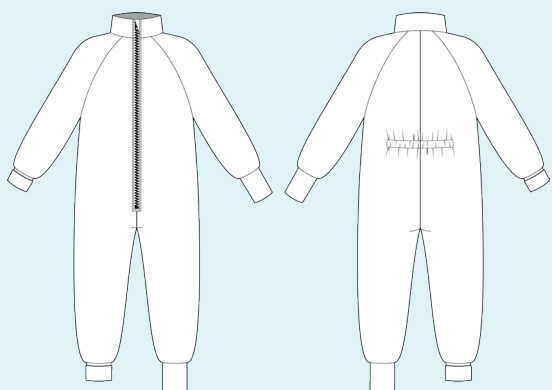
ELINA PATYKOVA

ПРО ШИТЬЕ

Инструкция  
по пошиву

## Комбинезон поддева

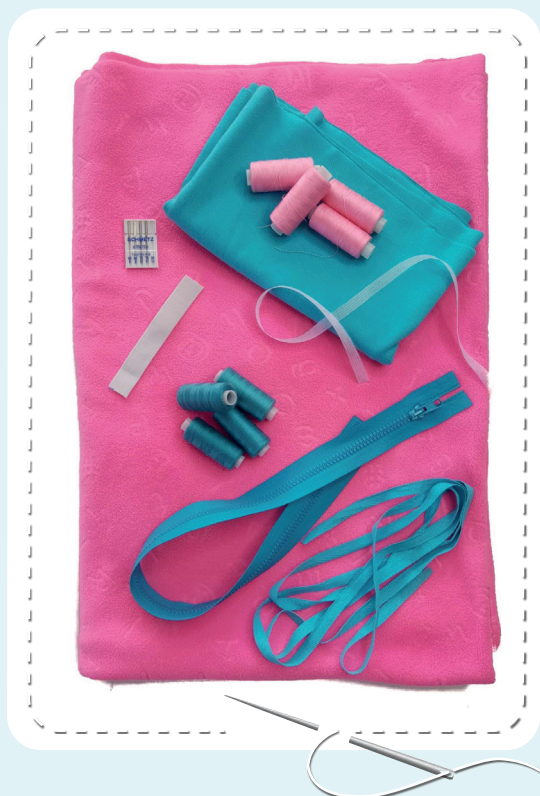
#патыкова\_поддева



Уровень сложности



## Для пошива нам понадобятся:



- флис,
- рибана,
- молния,
- долевик (кантенбанд),
- киперная лента,
- резинка шириной 20 мм,
- нитки в цвет ткани,
- иглы Jersey 90 или Stretch 90.

Если вы не уверены в посадке изделия, рекомендуется сначала отшить макет из недорогой ткани с похожими свойствами (эластичность, толщина,

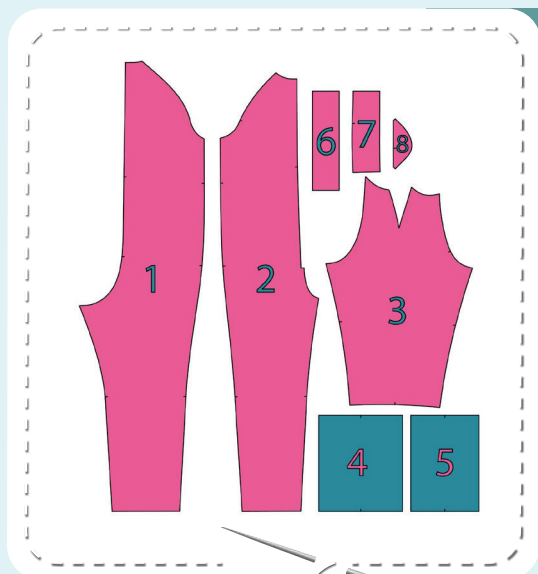
драпируемость). Это позволит скорректировать длину, ширину, посадку изделия и сэкономить время.

Расход ткани указан в аннотации к выкройке в соответствии с вашим размером. Необходимая длина резинки и молнии указана на выкройке. Обратите внимание, что если ширина ткани отличается от указанной в таблице, то длина отреза будет другой. Отрезы ткани обязательно продекатировать: постирать при температуре 40 градусов, затем отутюжить. Приступаем к раскрою. Распечатываем

и склеиваем детали выкройки. При печати не забываем проверить размер тестового квадрата.

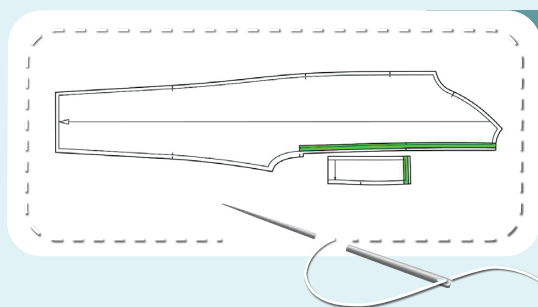
Раскладываем все детали на ткани, соблюдая направления долевых. Прикалываем их к ткани и аккуратно вырезаем по контуру. Не забываем, что припуски на выкройке уже учтены. Переносим все метки с выкройки на изнаночную сторону деталей.

# В результате у нас должны получиться



## ДЕТАЛИ ПОДДЕВЫ:

1. задняя часть – 2 детали из флиса
2. передняя часть – 2 детали из флиса
3. рукав – 2 детали из флиса
4. манжета по низу брюк - 2 детали из рибаны
5. манжета рукава - 2 детали из рибаны
6. кулиса резинки спинки - 1 деталь из флиса
7. стойка – 2 детали со сгибом из флиса
8. защитная накладка – 2 детали из флиса



## СХЕМА ДУБЛИРОВАНИЯ ДЕТАЛЕЙ:

- Зеленый - кантенбанд:
  - центральные срезы передней часть вдоль области притачивания молнии,
  - центральные срезы верхней стойки

Теперь можно приступать к пошиву

# Условные обозначения:



прямая строчка



длина стежка  
в миллиметрах (мм)



плоский шов



строчка зигзаг



ширина стежка  
в миллиметрах (мм)



трёхступенчатый  
зигзаг



однорожковая лапка  
для притачивания  
молнии



универсальная  
лапка



лапка для притачива-  
ния потайной молнии



закрепка  
необходимо выполнить закрепку строчки и обрезать  
концы нитей, для оверлочного и распошивального шва —  
связать концы нитей и спрятать их в шов



лапка для  
притачивания канта



3-ниточная  
оверлочная строчка



4-ниточная  
оверлочная строчка

## ПРИМЕЧАНИЕ

**А**

### 4-ниточная оверлочная строчка

Если у вас нет оверлока, то заменяем эластичными швами, которые имеются на вашей швейной машине, либо зигзагом.

**Б**

### 3-ниточная оверлочная строчка

Если у вас нет оверлока, то заменяем псевдо-оверлочным швом, если такой имеется на вашей швейной машине, либо зигзагом.

**В**

### плоский шов

Если у вас нет распошивальной машины, то можно выполнить: а) двойной иглой на швейной машине, б) декоративным эластичным швом на швейной машине; в) обметать срез оверлочным швом и отстрочить прямой строчкой.

## ПОЛЕЗНЫЕ ССЫЛКИ

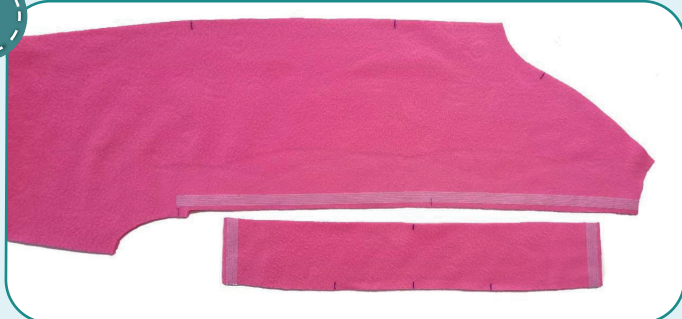
- ▶ [как купить выкройку](#)
- ▶ [как распечатать выкройку](#)
- ▶ [как собрать выкройку](#)
- ▶ [как склеить выкройку](#)



# Пошив комбинезона

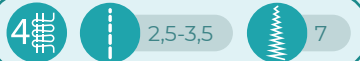


1



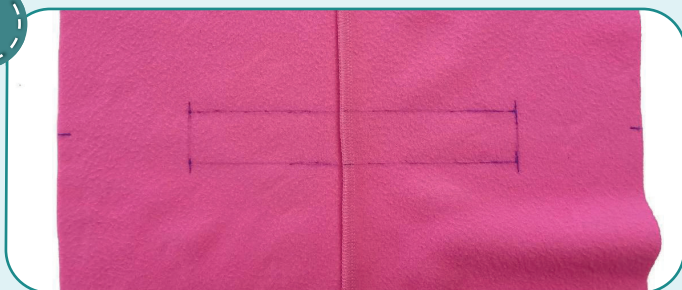
Проклеиваем кантенбандом передние части и верхнюю стойку вдоль центральных срезов.

2



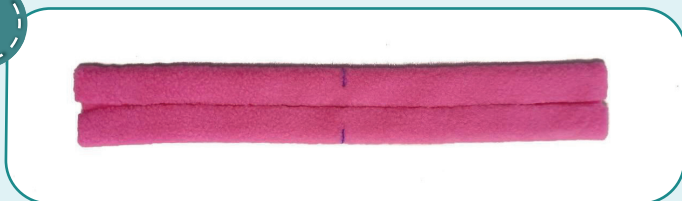
Скалываем задние части вдоль центрального среза лицевыми сторонами друг к другу. Стачиваем их на оверлоке. Припуски шва заутюживаем на правую сторону.

3



Отмечаем на спинке с изнаночной стороны место притачивания кулиски.

4



Заутюживаем длинные срезы кулиски на изнаночную сторону на 15 мм.

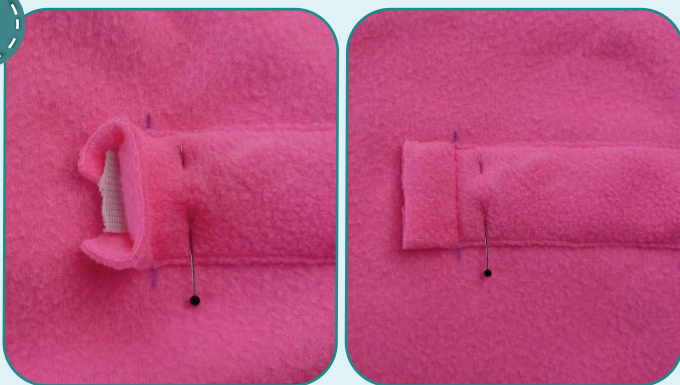
5



Прикалываем кулиску к спинке изнаночными сторонами друг к другу. Настрочиваем кулиску вдоль длинных срезов, прокладывая строчки на расстоянии 1 мм от подогнутого края. Начинаем и заканчиваем строчку на расстоянии 15 мм от края короткого среза. Утюжим.



6



2,5-3

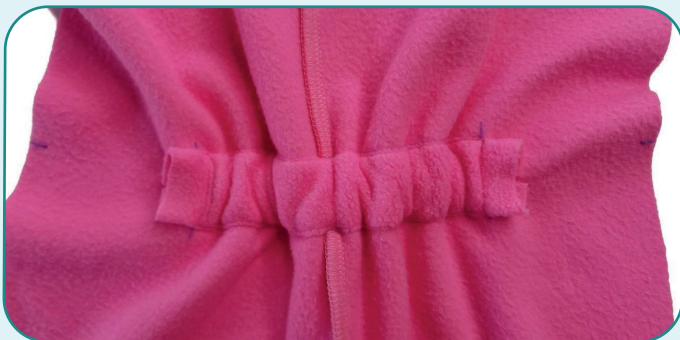
Отрезаем резинку шириной 20 мм, длина указана на выкройке задней части. Вдеваем резинку в кулиску с помощью резинковдевателя или бельевой булавки. Фиксируем конец резинки булавкой. Прокладываем поперечную прямую строчку на расстоянии 15 мм от края кулиски.

7



2,5-3

Вытягиваем резинку с другого конца кулиски. Фиксируем сначала булавкой, затем прокладываем прямую строчку на расстоянии 15 мм от края кулиски. Срезаем по бокам кулиски припуски и резинку до 5 мм.



8



2,5-3,5



7

Скалываем булавками плечевые вытачки на рукавах лицевой стороной внутрь. Стачиваем вытачки на оверлоке. Строчку начинаем прокладывать от горловины и плавно сходим на нет. Концы нитей на вершине вытачки завязываем узелком и прячем в шов. Припуски заутюживаем к переду.



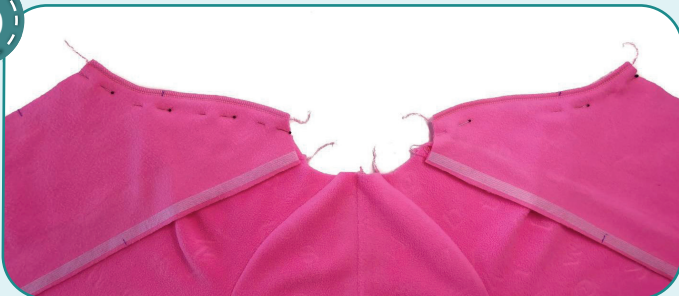
9



4 2,5-3,5 7

Прикалываем рукава к задней части. Притачиваем их на оверлоке. Припуски швов заутюживаем на спинку.

10



4 2,5-3,5 7

Прикалываем передние части к рукавам. Притачиваем их на оверлоке. Припуски швов заутюживаем на перед.

11



4 2,5-3,5 7

Скалываем булавками детали стойки вдоль верхнего среза лицевыми сторонами друг к другу. Стачиваем детали на оверлоке. Припуски заутюживаем на внутреннюю стойку.

12



2,5-3

Отстрачиваем шов стачивания деталей стойки по стороне внутренней части прямой строчкой на расстоянии 1 мм от шва. Заутюживаем стойку пополам, образуя перекант на внутреннюю часть.

13



2,5-3

Прикалываем киперную ленту к нижнему срезу внутренней стойки с лицевой стороны таким образом, чтобы край детали выглядывал на 1-2 мм. Настрочиваем киперную ленту прямой строчкой на расстоянии 1 мм по верхнему краю. Утюжим. Убеждаемся, что нижние срезы верхней и внутренней стойки равны по длине.



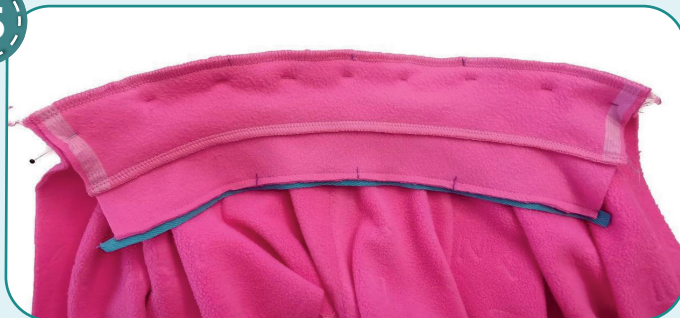
**ПРИМЕЧАНИЕ:** предварительно киперную ленту необходимо продекатировать, чтобы не было усадки после стирки изделия. Стираем ленту в тёплой воде, сушим и утюжим с паром.

14



Срезаем нижний припуск внутренней стойки до 3 мм.

15



4# 2,5-3,5 7

Вкалываем верхнюю часть стойки в горловину булавками лицом друг к другу, совмещая все метки. Притачиваем её на оверлоке. Припуски шва заутюживаем на стойку.

16



4# 2,5-3,5 7

Обмётываем низ центральных срезов передних частей до меток молнии на оверлоке. Утюжим.

17



↻ 2,5-3

метки окончания молнии. Припуски шва разутюживаем.

Скалываем передние части вдоль центрального среза лицевыми сторонами друг к другу. Стачиваем их прямой строчкой на расстоянии 10 мм от края. Шов заканчиваем на уровне

18



↻ 2,5-3

Складываем детали защитной накладки лицом к лицу. Стачиваем прямой строчкой вдоль изогнутого края на расстоянии 5 мм от края.





19



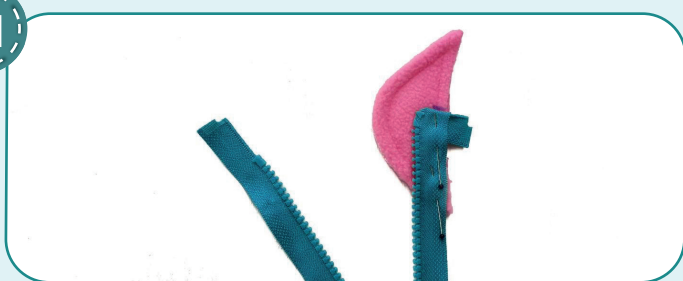
Срезаем припуски до 2 мм. Выворачиваем деталь на лицевую сторону и приутюживаем.

20



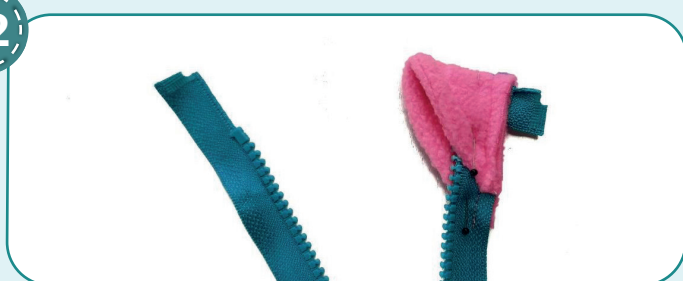
Отстрачиваем защитную накладку по всему периметру на расстоянии 5 мм от края. Утюжим.

21



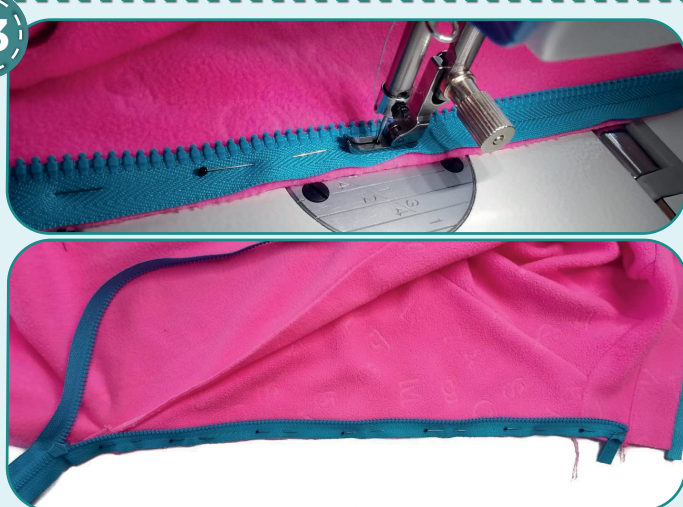
Прикладываем защитную накладку (более длинной частью) к правой половине молнии с изнаночной стороны. Хвостик молнии подворачиваем на изнаночную сторону и выкладываем на одном уровне с меткой.

22



Свободной частью накладки (более короткой) накрываем молнию с лицевой стороны и прикалываем. Фиксируем защитную накладку прямой строчкой на расстоянии 5 мм от края.

23

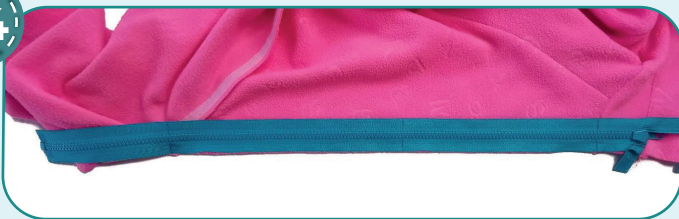


Расстёгиваем молнию до конца. Примётываем одну из половинок молнии к центральному срезу комбинезона лицом друг к другу. Молнию выкладываем таким образом, чтобы она лежала ровно и не стягивала ткань. Верхний хвостик молнии подворачиваем, верхний край молнии размещаем на 1 мм ниже шва стачивания стоек. Притачиваем молнию прямой строчкой с помощью однорожковой лапки для

притачивания молнии на расстоянии 10 мм от края. Строчку заканчиваем на 5 мм выше метки окончания молнии. Если бегунок мешает проложить шов до конца: опускаем иглу, поднимаем лапку, перемещаем бегунок молнии, опускаем лапку и шьем дальше.

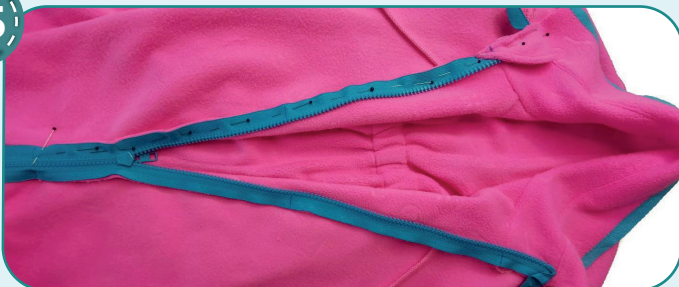


24



Застёгиваем молнию и отмечаем на второй её половинке место шва притачивания стойки, метку талии и метку окончания молнии.

25



🔄 | 📏 | 🧰 | 📏 2,5-3

Примётываем или прикалываем вторую половинку молнии. Очень точно совмещаем метки на молнии со швом притачивания стойки, меткой талии. Притачиваем молнию прямой строчкой с помощью однорожковой лапки для

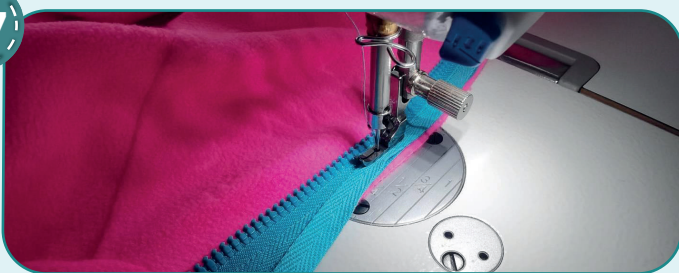
притачивания молнии на расстоянии 10 мм от края, таким же образом как первую половинку молнии.

26



Застёгиваем молнию, убеждаемся, что швы притачивания стойки совпадают, что молния лежит ровно, не образуя волн. Утюжим.

27



🔄 | 📏 | 🧰 | 📏 2,5-3

С изнаночной стороны обеих половинок молнии настрачиваем киперную ленту таким образом, чтобы её край на 1-2 мм выходил за край молнии. Строчку прокладываем лапкой для молнии на расстоянии 1 мм от края, который ближе к зубцам молнии. Строчка начинается на 10 мм выше шва притачивания стойки и заканчивается на уровне метки окончания молнии, но снизу оставляем хвостики киперной ленты 15-20 мм.

28



Выкраиваем полоску ткани из кулирки шириной 40 мм и длиной 75 мм.



29



2,5-3

Сгибаем её пополам лицевой стороной внутрь и стачиваем в кольцо вдоль коротких срезов. Строчку прокладываем на расстоянии 7 мм от края. Выворачиваем заготовку на

лицевую сторону. Шов разутюживаем, располагаем его посередине и приутюживаем деталь. Снова выворачиваем наизнанку.

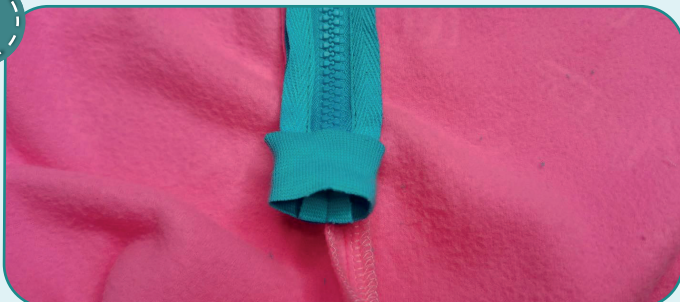
30



2,5-3

Срезаем излишки молнии, оставив хвостик длиной около 20 мм. Вставляем конец молнии в заготовку и фиксируем прямой строчкой как можно дальше от среза.

31



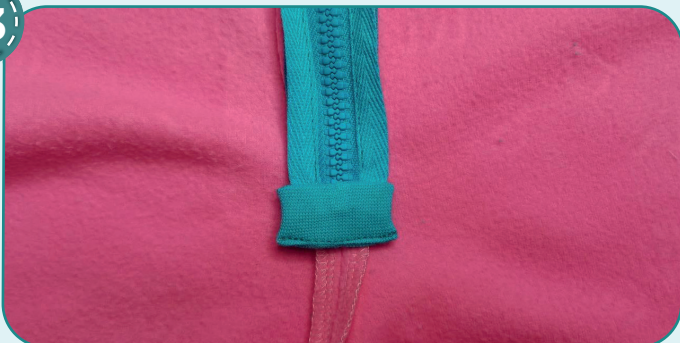
Отгибаем ткань на лицевую сторону таким образом, чтобы кончик молнии спрятался внутри.

32



Подворачиваем открытые срезы внутрь.

33

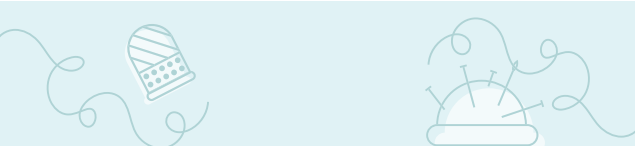


2,5-3

Стачиваем заготовку прямой строчкой на расстоянии 1 мм от края.







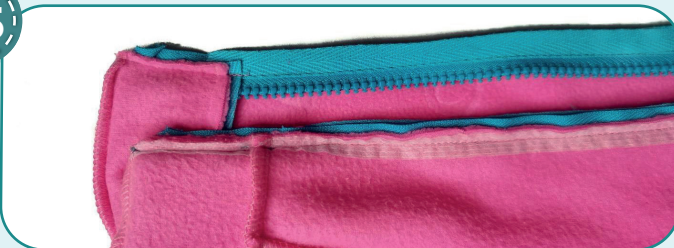
34



2,5-3

Прикалываем центральные срезы внешней части стойки к молнии изнаночной стороной наружу. Край киперной ленты фиксируем таким образом, чтобы он был на 2 мм ниже шва притачивания стойки. Притачиваем прямой строчкой на расстоянии 10 мм от края.

35



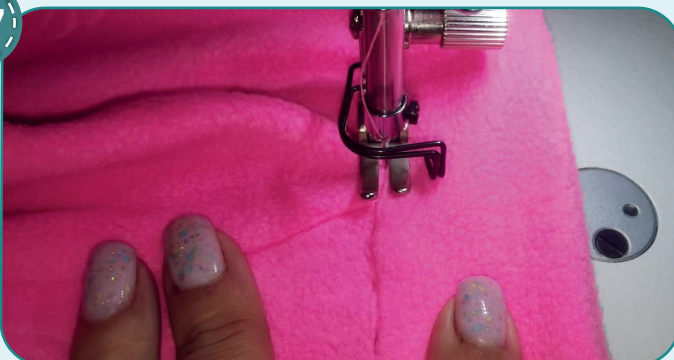
Срезаем припуски стоек, передних частей и накладки до 3-4 мм. Срезаем уголки припусков, не доходя 1 мм до строчек. Выворачиваем на лицо и утюжим.

36



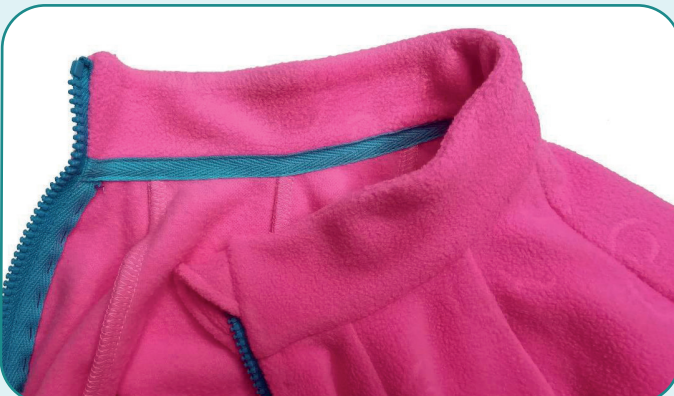
Примётываем киперную ленту таким образом, чтобы её край перекрывал шов притачивания стойки на 2 мм. Также сразу примётываем открытый край киперной ленты вдоль молнии.

37



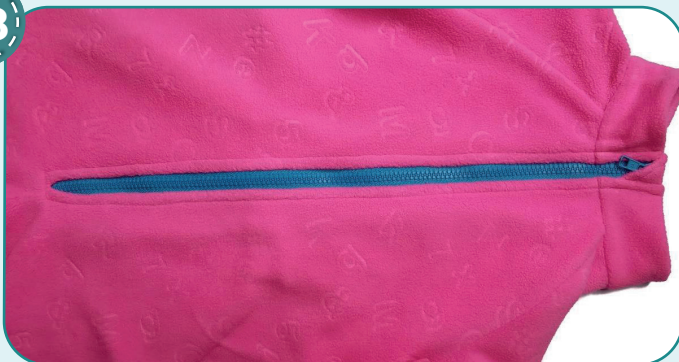
2,5-3

Притачиваем нижний край внутренней части стойки прямой строчкой. Шов прокладываем с лицевой стороны в раскол (в шов притачивания стойки). Убеждаемся, что с изнаночной стороны строчка лежит ровно и край киперной ленты везде попал в шов. Убираем наметку и утюжим.





38



2,5-3

Отстрачиваем молнию по периметру на расстоянии 5 мм от края. Внизу, где строчка проходит по зубцам, шьём аккуратно, прокручивая маховик швейной машины вручную, чтобы избежать поломки иглы. Убираем наметку и утюжим.



39



2,5-3,5



7

Скальваем спинку с передом и рукав вдоль бокового шва, лицевыми сторонами внутрь. Стачиваем детали на оверлоке. Припуски шва втачивания рукава раскладываем в разные стороны, чтобы избежать излишнего утолщения. Припуски шва заутюживаем на перед. Таким же образом стачиваем второй боковой шов и шов рукава.

40



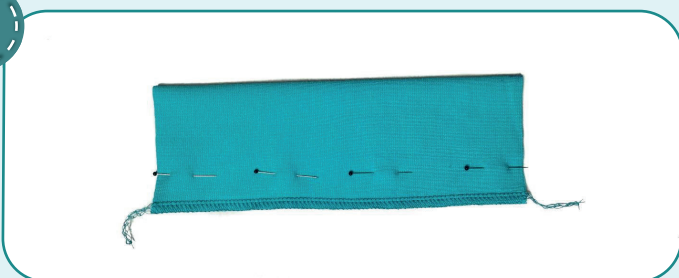
2,5-3,5



7

Скальваем брючины вдоль шаговых швов лицом друг к другу. При скальвании, шаговый срез задней части оттянуть (вверх от метки), уравнивая срез со срезом передней части. Стачать их на оверлоке. Припуски швов заутюживаем к переду.

41

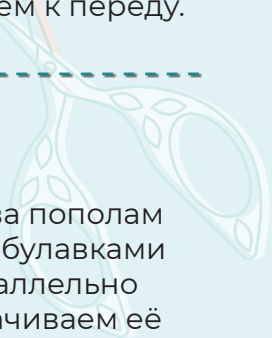


2,5-3,5



7

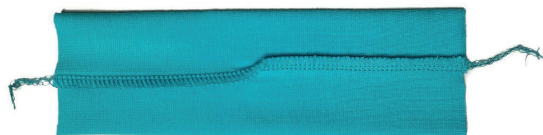
Складываем манжету рукава пополам лицом внутрь и скальваем булавками вдоль боковых срезов (параллельно направлению долевой). Стачиваем её на оверлоке.







42



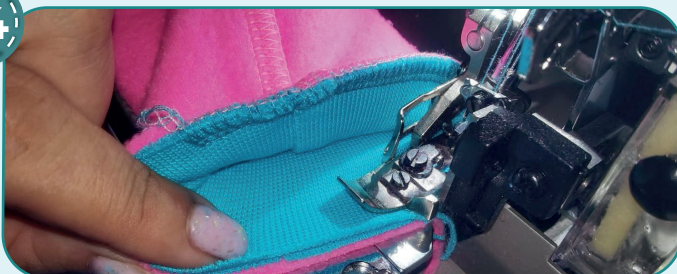
Чтобы избежать излишнего утолщения при притачивании манжеты, концы припусков заутюживаем в разные стороны.

43



Согнув манжету пополам изнаночной стороной внутрь, приутюживаем её.

44



4  
ш

2,5-3,5

7

Совмещая шов манжеты и боковой шов рукава, притачиваем манжету на оверлоке. При притачивании равномерно натягиваем манжету, избегая при этом растягивания низа рукава. Шов заутюживаем кверху. Также обрабатываем вторую манжету рукава и манжеты по низу брюк (п. 41-44). Боковые швы манжет брюк совмещаем с шаговыми швами.



45



Убираем оставшуюся наметку, срезаем концы ниток, ещё раз утюжим изделие. Комбинезон готов!





ELINA PATYKOVA

ПРО ШИТЬЕ

## Комбинезон поддева

Спасибо вам, что шьёте со мной и моей командой!  
Делитесь вашими работами в наших группах.  
До скорых встреч!

