

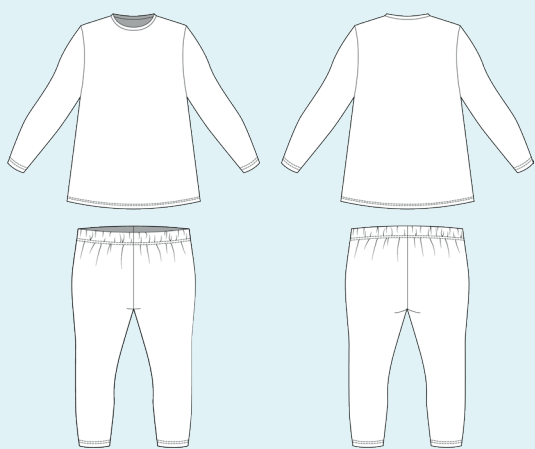
ELINA PATYKOVA

ПРО ШИТЬЕ

Инструкция  
по пошиву

## Термобелье

#патыкова\_термобелье



Уровень сложности



## Для пошива нам понадобятся:



- кашкорсе с начёсом,
- резинка шириной 20 мм,
- нитки в цвет ткани,
- иглы Super Stretch 70-80.

Если вы не уверены в посадке изделия, рекомендуется сначала отшить макет из недорогой ткани с похожими свойствами (эластичность, толщина,

драпируемость). Это позволит скорректировать длину, ширину, посадку изделия и сэкономить время.

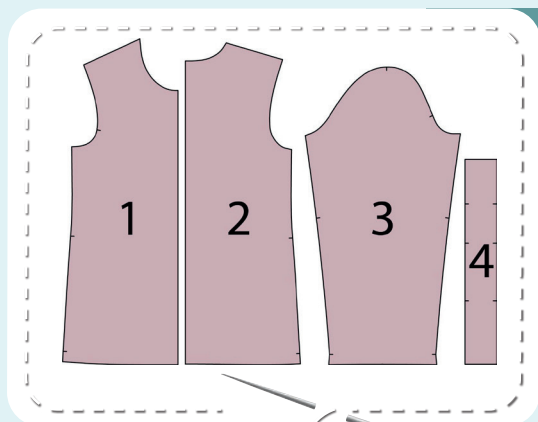


Расход ткани указан в аннотации к выкройке в соответствии с вашим размером. Необходимая длина резинки указана на поясе выкройки. Обратите внимание, что если ширина ткани отличается от указанной в таблице, то длина отреза будет другой. Отрез ткани обязательно продекатировать: постирать при температуре 40 градусов, затем отутюжить. Приступаем к раскрою. Распечатываем

и склеиваем детали выкройки. При печати не забываем проверить размер тестового квадрата. Раскладываем все детали на ткани, соблюдая направления долевых. Прикалываем их к ткани и аккуратно вырезаем по контуру. Не забываем, что припуски на выкройке уже учтены. Переносим все метки с выкройки на изнаночную сторону деталей.

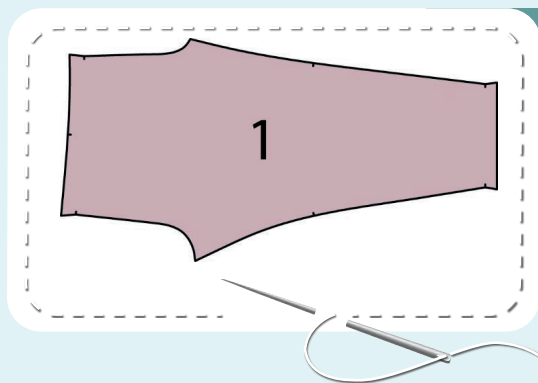


В результате у нас  
должны получиться



#### ДЕТАЛИ ЛОНГСЛИВА:

1. перед – 1 деталь со сгибом
2. спинка – 1 деталь со сгибом
3. рукав – 2 детали
4. обтачка горловины – 1 деталь



#### ДЕТАЛЬ ЛЕГГИНСОВ:

1. 2 детали половин леггинсов

Теперь можно  
приступить к пошиву

# Условные обозначения:



прямая строчка



длина стежка  
в миллиметрах (мм)



плоский шов



строчка зигзаг



ширина стежка  
в миллиметрах (мм)



трёхступенчатый  
зигзаг



однорожковая лапка  
для притачивания  
молнии



универсальная  
лапка



лапка для притачива-  
ния потайной молнии



закрепка  
необходимо выполнить закрепку строчки и обрезать  
концы нитей, для оверлочного и распошивального шва —  
связать концы нитей и спрятать их в шов



лапка для  
притачивания канта



3-ниточная  
оверлочная строчка



4-ниточная  
оверлочная строчка

## ПРИМЕЧАНИЕ

А

### 4-ниточная оверлочная строчка

Если у вас нет оверлока, то заменяем эластичными швами, которые имеются на вашей швейной машине, либо зигзагом.

Б

### 3-ниточная оверлочная строчка

Если у вас нет оверлока, то заменяем псевдо-оверлочным швом, если такой имеется на вашей швейной машине, либо зигзагом.

В

### плоский шов

Если у вас нет распошивальной машины, то можно выполнить: а) двойной иглой на швейной машине, б) декоративным эластичным швом на швейной машине; в) обметать срез оверлочным швом и отстрочить прямой строчкой.

## ПОЛЕЗНЫЕ ССЫЛКИ

- ▶ [как купить выкройку](#)
- ▶ [как распечатать выкройку](#)
- ▶ [как собрать выкройку](#)
- ▶ [как склеить выкройку](#)

# Пошив лонгслива



1



4



2,5-3,5

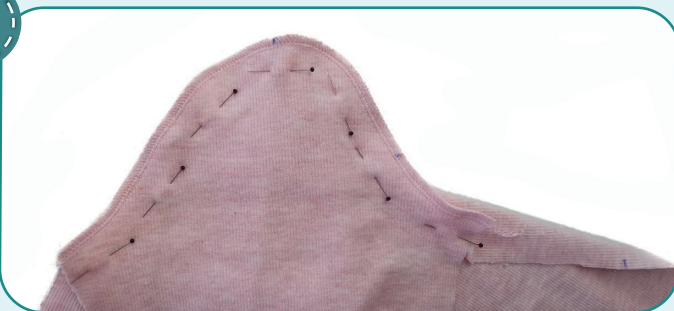


7

Скальваем булавками перед и спинку по плечевым срезам лицевыми сторонами друг к другу. Стачиваем их на оверлоке. Припуски швов заутюживаем на перед. Дифференциал на оверлоке подбираем под растяжимость ткани. Швы должны

быть достаточно эластичными, без деформации. Допустима небольшая деформация ткани, которая легко исправляется ВТО (влажно-тепловая обработка, утюжка).

2



4



2,5-3,5



7

Вкальваем рукав в пройму лицом друг к другу, совмещая все метки. Втачиваем его на оверлоке. Припуски шва заутюживаем на полочку и спинку. То же самое повторяем со вторым рукавом.

3



4



2,5-3,5



7

Скальваем спинку с передом и рукав вдоль бокового шва лицевыми сторонами внутрь. Стачиваем детали на оверлоке. Припуски шва втачивания рукава раскладываем в разные стороны, чтобы избежать излишнего утолщения. Припуски шва заутюживаем на перед. Таким же образом стачиваем второй боковой шов.

4



4



2,5-3,5

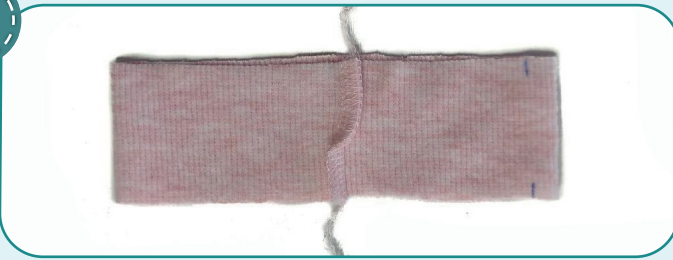


7

Стачиваем деталь обтачки горловины в кольцо на оверлоке, предварительно сколов боковой срез булавками.

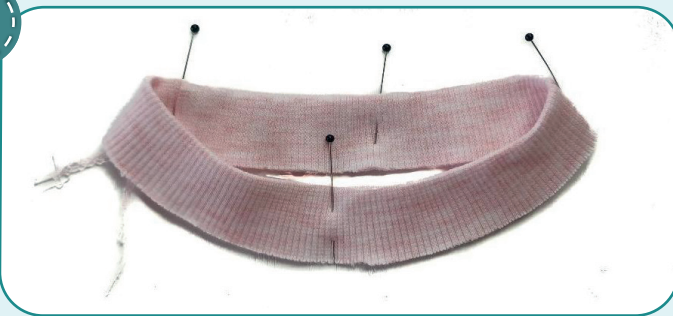


5



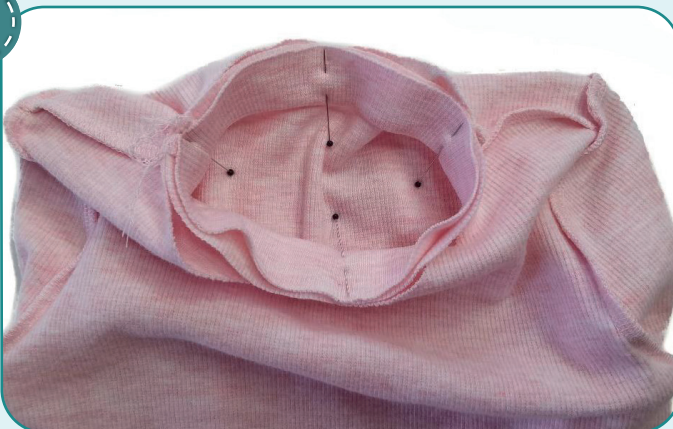
Заутюживаем концы припусков в разные стороны, чтобы избежать излишнего утолщения при притачивании обтачки.

6



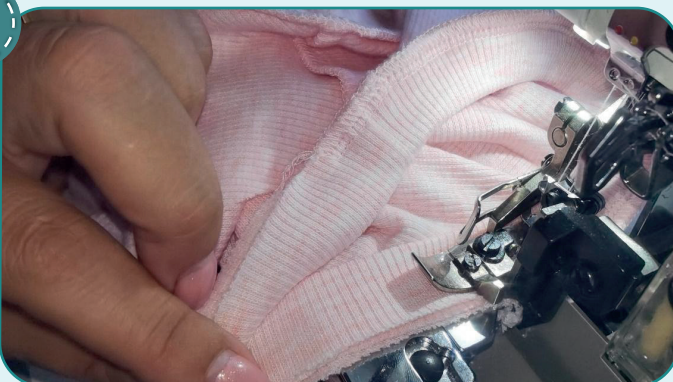
Заутюживаем обтачку, согнув ее пополам изнаночной стороной внутрь. Одновременно формируем с помощью утюга горловину, немного растягивая свободные срезы и суживая сгиб. Для удобства можно заранее сколоть обтачку булавками в местах меток.

7



Прикалываем обтачку к лицевой стороне горловины лонгслива булавками. Совмещаем шов обтачки с одним из плечевых швов; метки – с центрами переда и спинки, с другим плечевым швом.

8



4

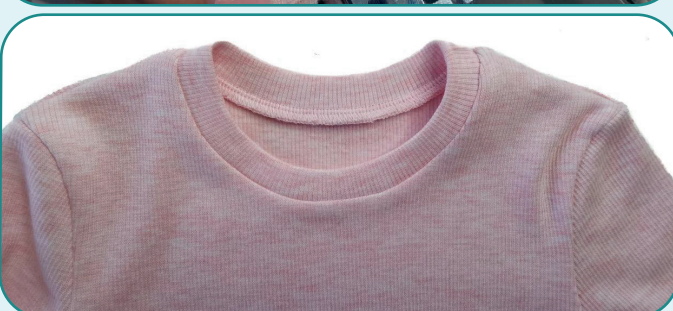


2,5-3,5



7

Притачиваем обтачку на оверлоке. При этом равномерно натягиваем обтачку горловины и следим, чтобы сама горловина не растягивалась. Шов заутюживаем книзу.





9



Подгибаем низ лонгслива и рукавов на изнаночную сторону на 15 мм и заутюживаем его. Можно заметать край изделия. Подшиваем края на распошивальной машине. Концы ниток завязываем на изнаночной стороне и прячем в шов. Снова утюжим. Швы

должны быть достаточно эластичными, без деформации. Допустима небольшая деформация ткани, которая легко исправляется ВТО.

10



Убираем оставшуюся наметку, срезаем и прячем концы ниток, ещё раз всё утюжим. Лонгслив готов!



# Пошив леггинсов



1



4  
стр

2,5-3,5

7

Складываем половины леггинсов лицевыми сторонами внутрь. Скалываем вдоль переднего и заднего средних швов. Стачиваем их на оверлоке. Передний средний шов заутюживаем на правую сторону, а задний средний шов – на левую.

2



4  
стр

2,5-3,5

7

Скалываем штанины по шаговым швам лицевой стороной внутрь, совмещая средние швы и метки. Стачиваем на оверлоке. Припуски заутюживаем к переду.

3



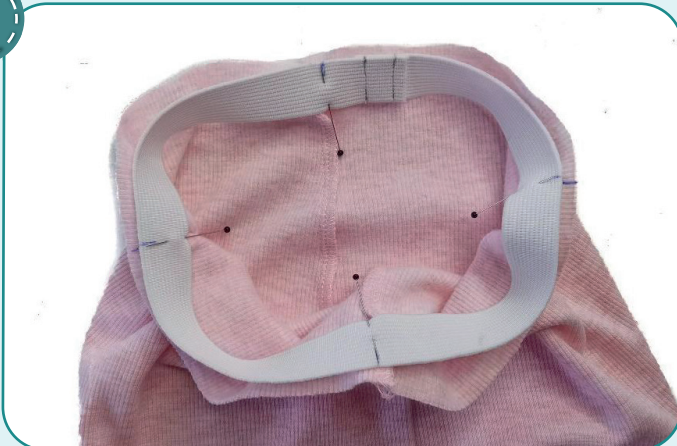
↻

2,5-3

3

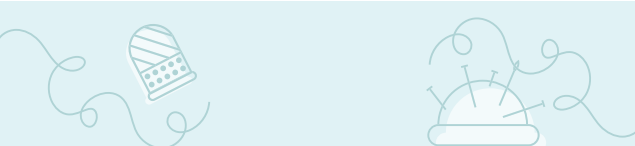
Отмеряем резинку шириной 20 мм и длиной, указанной на выкройке леггинсов. Стачиваем резинку в кольцо прямой строчкой или зигзагом.

4



Делим резинку на 4 части. Совмещаем эти метки с метками и швами на поясе леггинсов и прикалываем резинку к изнаночной стороне. Чтобы избежать лишних утолщений, не совмещайте швы стачивания резинки и пояса.





5



4

2,5-3,5

7

Притачиваем резинку на оверлоке, равномерно её натягивая.



6



4

2,5-3

5,6

Подворачиваем пояс внутрь на ширину резинки и притачиваем на распошивальной машине на расстоянии 20 мм от края, равномерно натягивая резинку. Концы ниток завязываем на изнаночной стороне и прячем в шов.

7

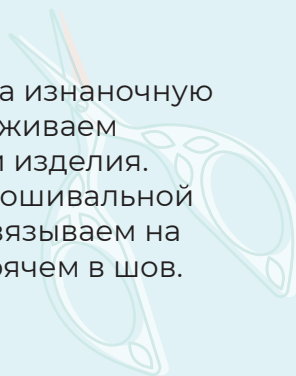


4

2,5-3

5,6

Подгибаем низ штанин на изнаночную сторону на 20 мм и заутюживаем его. Можно заметить край изделия. Подшиваем края на распошивальной машине. Концы ниток завязываем на изнаночной стороне и прячем в шов. Снова утюжим.





8



Убираем оставшуюся наметку, срезаем и прячем концы ниток, ещё раз всё утюжим. Леггинсы готовы!



ELINA PATYKOVA

ПРО ШИТЬЕ

## Термобелье

Спасибо вам, что шьёте со мной и моей командой!  
Делитесь вашими работами в наших группах.  
До скорых встреч!

