

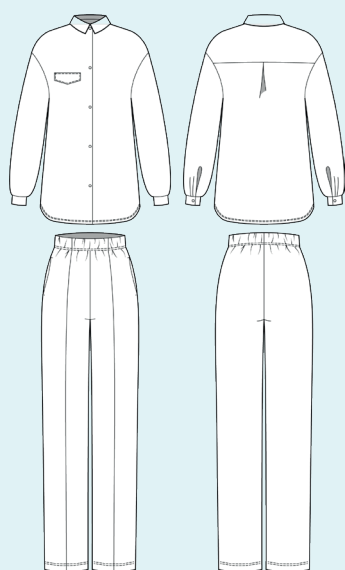
ELINA PATYKOVA

ПРО ШИТЬЕ

Инструкция
по пошиву

Костюм Трёхнитка

#патыкова_трехнитка



Уровень сложности



Для пошива нам понадобятся:



- футер 3-нитка петля,
- дублерин для трикотажа,
- долевик или кантенбанд,
- кнопки Alfa диаметром 12,5 мм - 7 шт.,
- резинка шириной 50 мм,
- киперная лента шириной 15 мм - 0,5 м,
- нитки в цвет ткани,
- иглы Jersey 80 или Stretch 80.

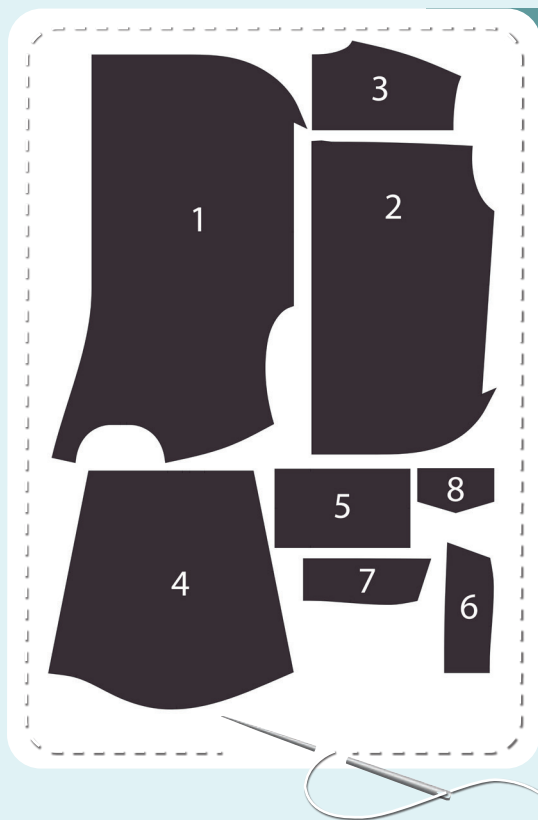
Если вы не уверены в посадке изделия, рекомендуется сначала отшить макет из недорогой ткани с похожими свойствами (эластичность, толщина,

драпируемость). Это позволит скорректировать длину, ширину, посадку изделия и сэкономить время.

Расход ткани указан в аннотации к выкройке в соответствии с вашим размером. Необходимая длина резинки указана на выкройке передней части брюк. Обратите внимание, что если ширина ткани отличается от указанной в таблице, то длина отреза будет другой. Отрез ткани обязательно продекатируйте: постирать при температуре 40 градусов, затем отутюжить.

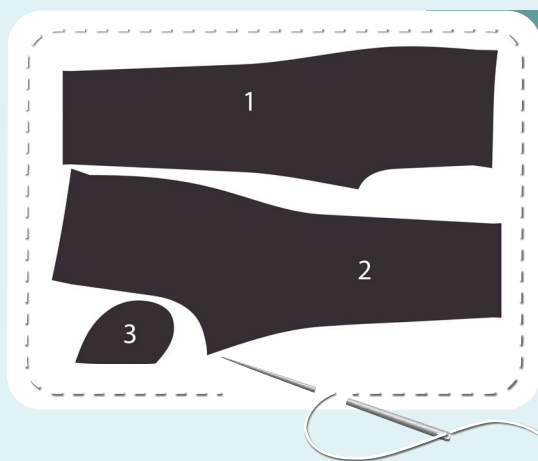
Приступаем к раскрою. Распечатываем и склеиваем детали выкройки. При печати не забываем проверить размер тестового квадрата. Раскладываем все детали на ткани, соблюдая направления долевых. Прикалываем их к ткани и аккуратно вырезаем по контуру. Не забываем, что припуски на выкройке уже учтены. Переносим все метки с выкройки на изнаночную сторону деталей.

В результате у нас должны получиться



ДЕТАЛИ РУБАШКИ ИЗ ФУТЕРА:

1. полочка – 2 детали
2. спинка – 1 деталь со сгибом
3. кокетка спинки – 1 деталь со сгибом
4. рукав – 2 детали
5. манжета рукава – 2 детали
6. верхний воротник – 1 деталь со сгибом
7. нижний воротник – 1 деталь со сгибом
8. клапан – 2 детали



ДЕТАЛИ БРЮК ИЗ ФУТЕРА:

1. передняя часть – 2 детали
2. задняя часть – 2 детали
3. мешковина кармана – 4 детали

ПРИМЕЧАНИЕ: для уменьшения пролегания кармана с лицевой стороны, детали кармана можно раскроить из футера двухнитки.

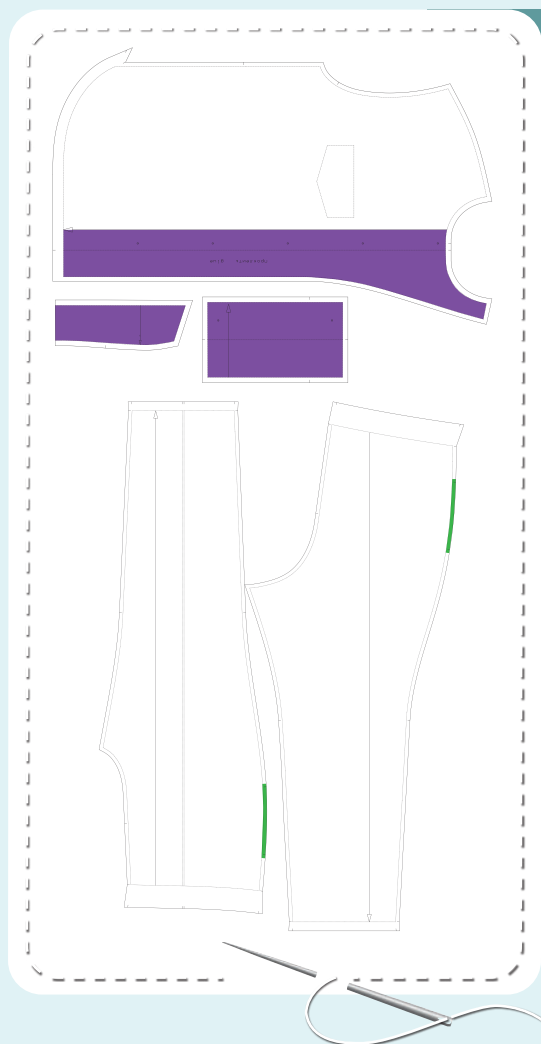


СХЕМА ДУБЛИРОВАНИЯ ДЕТАЛЕЙ:

■ Фиолетовый - дублирин:

- манжеты
- нижний воротник
- подборты полочек

■ Зеленый – долевик (кантенбанд):

- области входа в карман передних и задних частей брюк.

Теперь можно
приступить к пошиву

Условные обозначения:



прямая строчка



длина стежка
в миллиметрах (мм)



плоский шов



строчка зигзаг



ширина стежка
в миллиметрах (мм)



трёхступенчатый
зигзаг



однорожковая лапка
для притачивания
молнии



универсальная
лапка



лапка для притачива-
ния потайной молнии



закрепка
необходимо выполнить закрепку строчки и обрезать
концы нитей, для оверлочного и распошивального шва —
связать концы нитей и спрятать их в шов



лапка для
притачивания канта



3-ниточная
оверлочная строчка



4-ниточная
оверлочная строчка

ПРИМЕЧАНИЕ

А

4-ниточная оверлочная строчка

Если у вас нет оверлока, то заменяем эластичными швами, которые имеются на вашей швейной машине, либо зигзагом.

Б

3-ниточная оверлочная строчка

Если у вас нет оверлока, то заменяем псевдо-оверлочным швом, если такой имеется на вашей швейной машине, либо зигзагом.

В

плоский шов

Если у вас нет распошивальной машины, то можно выполнить: а) двойной иглой на швейной машине, б) декоративным эластичным швом на швейной машине; в) обметать срез оверлочным швом и отстрочить прямой строчкой.

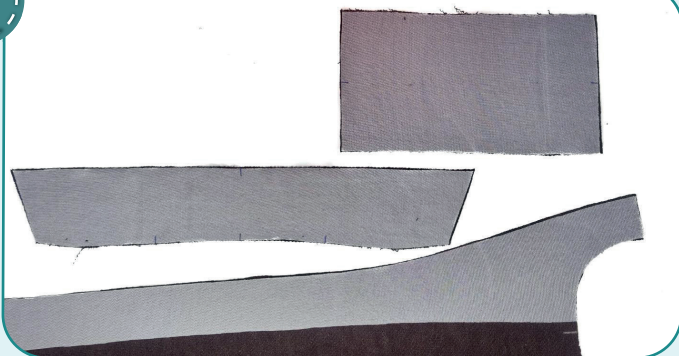
ПОЛЕЗНЫЕ ССЫЛКИ

- ▶ [как купить выкройку](#)
- ▶ [как распечатать выкройку](#)
- ▶ [как собрать выкройку](#)
- ▶ [как склеить выкройку](#)

Пошив рубашки



1



Дублируем манжеты, нижний воротник, подборты полочек.

2



4



2,5-3,5



7

Обмётываем центральный и плечевой срезы подборта полочки на оверлоке. Утюжим.

3



2,5-3

Отгибаем нижний край подборта полочки на лицевую сторону. Стачиваем вдоль нижнего среза прямой строчкой на расстоянии 20 мм от края.

ПРИМЕЧАНИЕ: если опыта недостаточно, лучше перед всеми операциями выполнять ручную сметку.

4



Срезаем припуск на угле. Припуск подборта срезаем до 3 мм.

5



Выворачиваем и утюжим подборт. Таким же образом обрабатываем подборт второй полочки (п. 3-5).

6



Вдоль закругления низа полочки прокладываем прямую строчку на расстоянии 3-4 мм от края. Длину стежка устанавливаем максимальную (4-5 мм), концы строчки не закрепляем, хвостики нитей на конце шва оставляем длиной не менее 30 мм.

7



Чертим по низу полочки с изнаночной стороны линию на расстоянии 40 мм от края.

8



Подгибаем низ вдоль прямых срезов на 20 мм. Фиксируем подгибку булавками, наметочным швом или клеем-карандашом. Потянув за концы верхней нити, стягиваем припуски на закруглениях. Концы нитей связываем. Утюжим низ.

9



Подшиваем низ полочки на распошивальной машине. Начинаем строчку как можно ближе к центральному сгибу. Концы ниток завязываем на изнаночной стороне и прячем в шов. Утюжим подгибку. Таким же образом подгибаем низ второй полочки и спинки (п. 6-9).



10



Скальваем булавками обе детали клапана лицевыми сторонами друг к другу. Стачиваем их прямой строчкой на расстоянии 10 мм от края по всем сторонам, кроме верхнего среза.

11



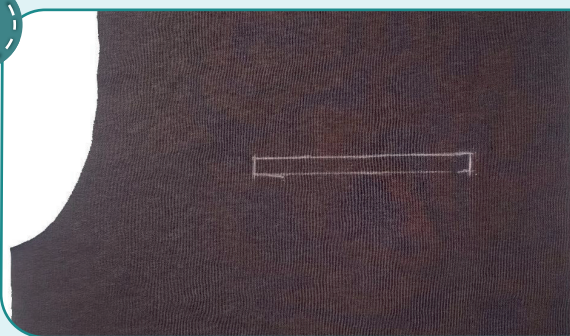
Срезаем припуски верхней части клапана до 3-4 мм. А также срезаем уголки припусков.

12



Выворачиваем клапан и приутюживаем, образуя перекант на изнаночную сторону. Отстрачиваем прямой строчкой на расстоянии 5 мм от края.

13



Переносим линию притачивания клапана с выкройки на лицевую сторону правой полочки. Размечаем на 10 мм ниже линии притачивания клапана параллельную линию, с которой будем совмещать край клапана.

14



Прикалываем клапан лицевой стороной к лицу полочки, к нижней линии. На клапане размечаем линию, по которой будем прокладывать строчку, на расстоянии 10 мм от среза. Притачиваем клапан к правой полочке прямой строчкой.



15



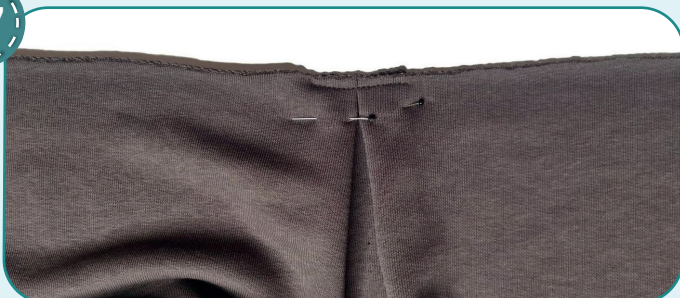
Срезаем припуск клапана до 3-4 мм. Заутюживаем клапан вниз.

16



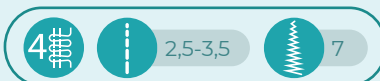
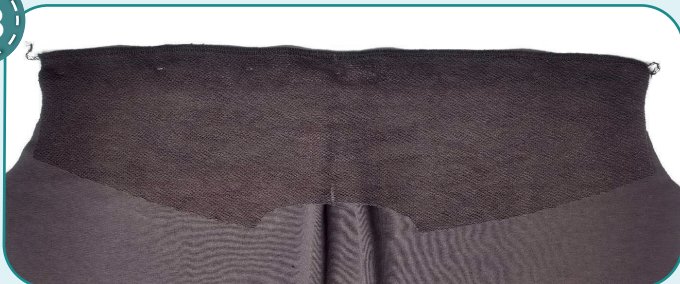
Отстрачиваем клапан на расстоянии 5 мм от шва притачивания прямой строчкой. Утюжим.

17



По центру спинки закладываем встречные складки. С лицевой стороны сгибы складок должны быть направлены к центру. Фиксируем их прямой строчкой на расстоянии 5 мм от края.

18



Скальваем детали спинки и кокетки спинки лицом к лицу. Стачиваем их на оверлоке. Припуски заутюживаем вверх.

19



Отстрачиваем шов по кокетке спинки на расстоянии 1 мм от шва притачивания. Утюжим.



20



4 2,5-3,5 7

Скальваем булавками полочки и спинку вдоль плечевых срезов лицом к лицу. Стачиваем детали на оверлоке. Припуски швов заутюживаем на спинку.

21



2-2,5

Отстрачиваем плечевые швы по кокетке спинки на расстоянии 1 мм от шва притачивания. Утюжим.

22



2-2,5

Скальваем верхний и нижний воротники лицом к лицу, уравнивая срезы. Стачиваем их прямыми строчками на расстоянии 10 мм от края.

23



Срезаем припуски верхнего воротника до 7 мм, припуски нижнего – до 3-4 мм. Так, срезанные ступенькой, припуски будут меньше выделяться на лицевой стороне воротника. Срезаем уголки припусков воротника.

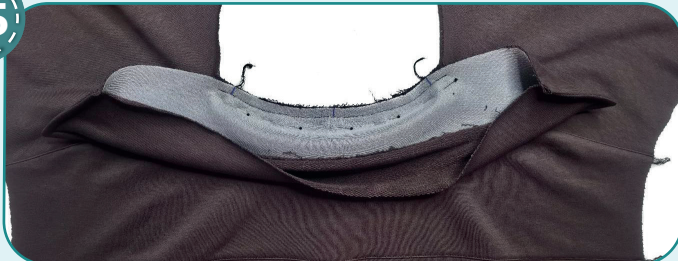
24



2-2,5

Выворачиваем воротник, расправляем уголки. Утюжим, образуя перекант на нижний воротник. Отстрачиваем воротник на расстоянии 5 мм от края. Снова утюжим.

25



2-2,5

Вкальваем нижний воротник в горловину спинки лицом к лицу, совмещая метки. Притачиваем прямой строчкой на расстоянии 10 мм от края от одного плечевого шва до другого.

26



Совмещаем нижние края воротников, прикалываем их к горловине полочки. Края воротника должны совпадать с метками на горловинах полочек. Накрываем верхний воротник подбортами полочек (лицом к лицу)

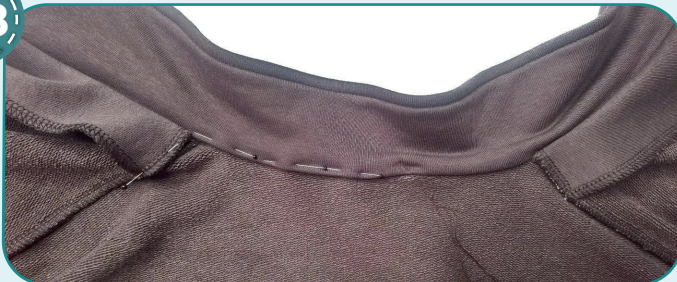
и скалываем их. Стачиваем одной строчкой полочку, воротники и подборты на расстоянии 10 мм от края. Строчку заканчиваем на плечевых срезах подбортов. То есть край верхнего воротника вдоль спинки остается свободным.

27



Срезаем припуски подбортов и воротников «ступенькой» до 3-4 мм. Срезаем припуски на уголках. Надсекаем припуски воротников и горловины около плечевых меток, не доходя 1 мм до строчки. Выворачиваем подборты на лицо. Утюжим. Припуски горловины спинки заутюживаем на воротник.

28



Подгибаем верхний воротник на 10 мм внутрь. Подшиваем вручную потайным швом свободный край верхнего воротника, а также закрепляем плечевые срезы подбортов с плечевыми швами.

29



Заутюживаем киперную ленту пополам.

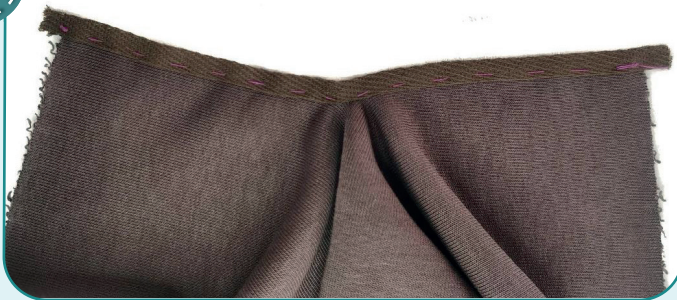
ПРИМЕЧАНИЕ: предварительно киперную ленту необходимо продекатировать, чтобы не было усадки после стирки изделия. Стираем ленту в тёплой воде, сушим и утюжим с паром.

30



Переносим с выкройки разметку разреза рукава. Разрезаем рукав по линии разметки.

31

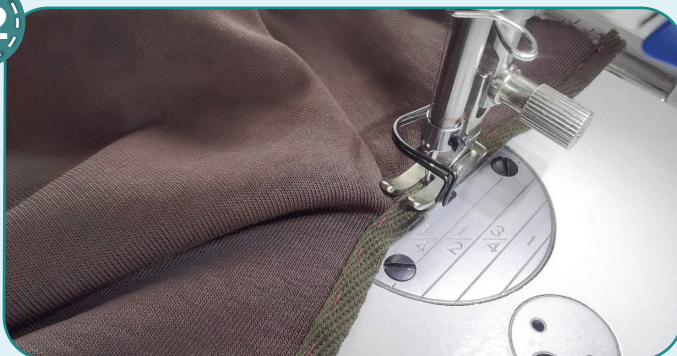


Раскрываем разрез так, чтобы он образовал прямую линию. Вкладываем края разреза в сложенную вдвое киперную ленту. Прикалываем или примётываем ленту. Вершина разреза будет отступать от края киперной ленты на 1-2 мм.

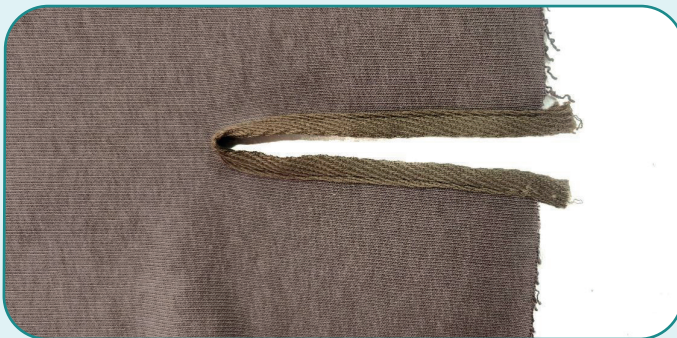


ПРИМЕЧАНИЕ: также можно окантовать разрез бейкой из подходящей по цвету кулирки.

32



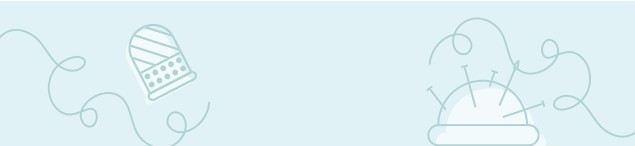
Пришиваем киперную ленту прямой строчкой на расстоянии 1 мм от края с лицевой стороны. Следим, чтобы не образовались складки. Убеждаемся, что с изнаночной стороны киперная лента так же ровно прошита. Убираем намёточную нитку, утюжим.



33



Складываем разрез пополам лицом к лицу и по вершине разреза прокладываем прямую строчку наискосок, как вытачку.



34



Верхний край разреза (этот край находится дальше от бокового среза рукава) завернуть внутрь, заутюжить и застрочить по нижнему срезу на расстоянии 5 мм от края. Нижний край разреза утюжим, он служит припуском под застёжку.

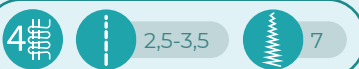
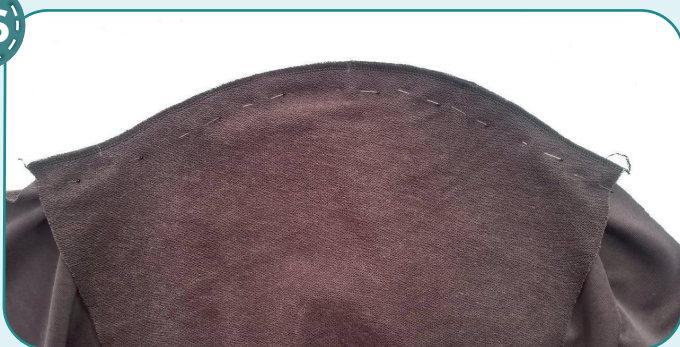


35



Закладываем складки по меткам, перенесённым с выкройки. Сгибы складок с лицевой стороны располагаем в сторону разреза рукава. Закалываем их булавками, а затем фиксируем прямой строчкой на расстоянии 5 мм от края. Повторяем те же операции со вторым рукавом (п. 30-35).

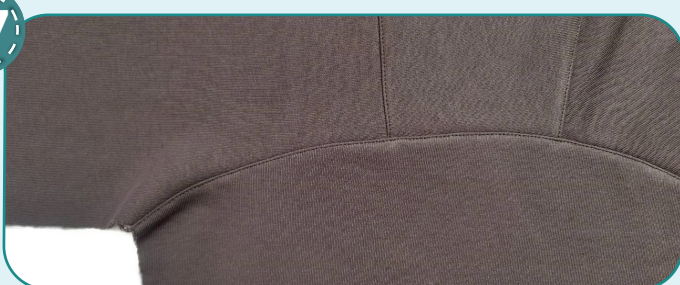
36



Прикалываем булавками рукав к пройме рубашки лицевыми сторонами друг к другу. Совмещаем метки, верхнюю метку оката с плечевым швом. Скалываем вдоль оката булавками или смётываем. Втачиваем рукав в пройму на оверлоке. Шов прокладываем со

стороны рукава. Контролируем, чтобы по окату рукава не образовались складки. Припуски заутюживаем на рукав.

37



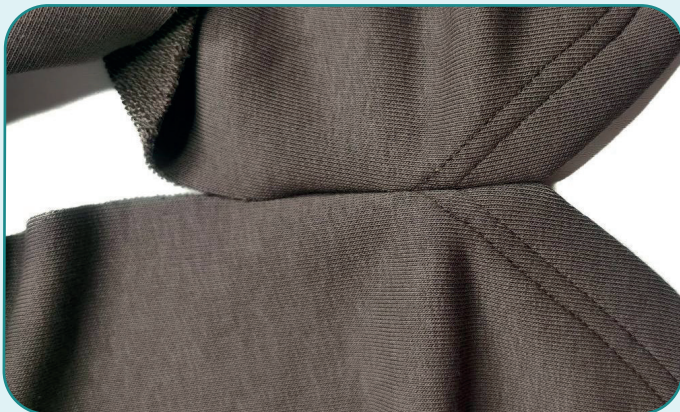
Застрачиваем припуски на рукав на расстоянии 1 мм от шва притачивания. Утюжим. Таким же образом втачиваем второй рукав (п. 36-37).



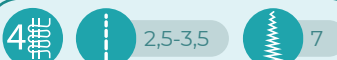
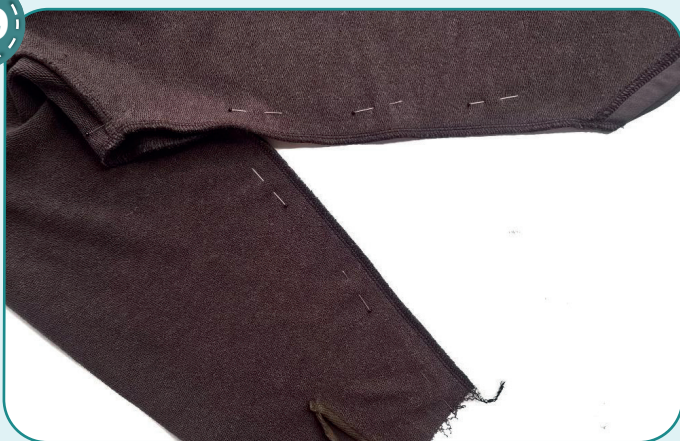
38



Скальываем булавками боковые швы рубашки лицевыми сторонами друг к другу, совмещая метки. Низ бокового шва около 30 мм стачиваем прямой строчкой, чтобы зафиксировать нижние срезы.

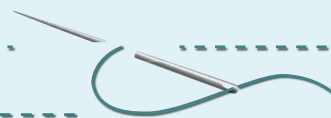


39

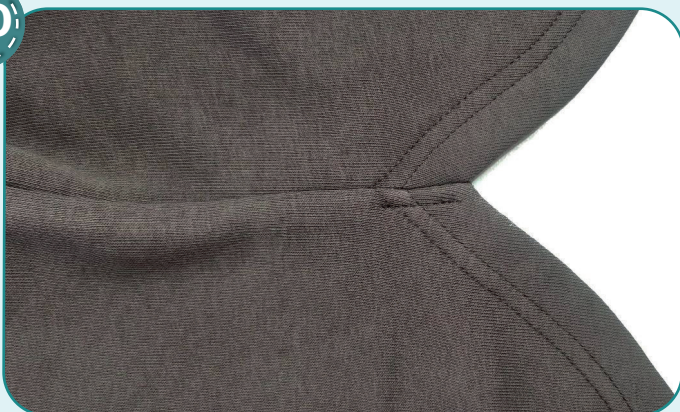


Стачиваем боковые швы на оверлоке. Концы нитей прячем в шов с помощью крючка или иглы с большим ушком. Припуски боковых швов заутюживаем на полочку.

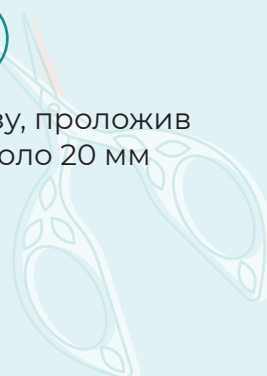
ПРИМЕЧАНИЕ: на этом этапе рекомендуется сделать примерку и оценить посадку, длину, свободу прилегания. Учитывайте при примерке ширину манжет.



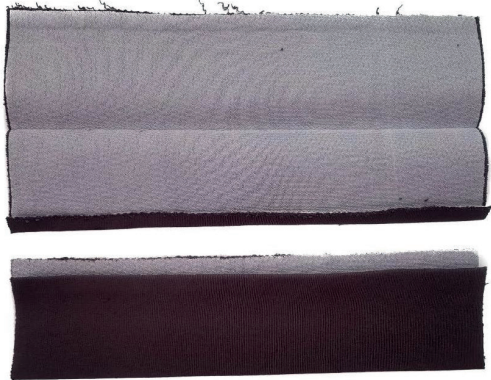
40



Фиксируем припуск по низу, проложив прямую строчку длиной около 20 мм вдоль бокового шва.



41



Заутюживаем манжеты пополам. Припуски одной из длинных сторон манжет заутюживаем на 10 мм на изнаночную сторону.

42



Прикалываем булавками манжету к рукаву лицевыми сторонами друг к другу (незаутюженной стороной), совмещая метку с боковым швом. Пристрачиваем прямой строчкой на расстоянии 10 мм от края. Срезаем припуск манжеты до 3-4 мм. Припуски заутюживаем на манжету.

43



Сгибаем манжету пополам лицевой стороной внутрь. Скалываем булавками боковые срезы. Стачиваем боковые срезы прямой строчкой на расстоянии 10 мм от края.

44



Срезаем припуски манжеты с лицевой стороны до 3-4 мм. Срезаем уголки припусков.

45



Манжету выворачиваем и утюжим. Пришиваем вручную потайным швом свободный край манжеты так, чтобы он закрывал шов притачивания. Таким же образом обрабатываем манжету второго рукава (п. 42-45).



46



На кусочке футера рисуем кружочки диаметром чуть больше диаметра кнопок. Для кнопок диаметром 12,5 мм рисуем на ткани кружочки диаметром 15 мм.

47



Оставляя концы нитей длиной около 50 мм, обшиваем кружочки прямой строчкой. Затем аккуратно вырезаем кружки на расстоянии 1,5 мм от строчки, не срезая хвостики.

48



Вкладываем шляпку кнопки в кружок ткани и стягиваем, потянув одновременно за концы верхней нити, связываем концы друг с другом на несколько узелков. Затем связываем друг с другом на несколько узелков концы нижней нити. Концы нитей срезаем. Немного стягиваем ткань вручную с помощью иглы и нитки.

49



Переносим метки расположения кнопок на полочки и манжеты. Пробиваем отверстия диаметром 1-2 мм с помощью пробойника или вырезаем при помощи ножниц. Устанавливаем кнопки с помощью пресса.





50



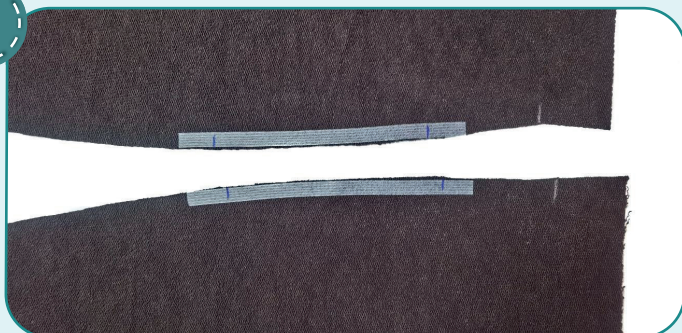
Убираем оставшуюся наметку, срезаем и прячем концы ниток, ещё раз всё утюжим. Рубашка готова!



Пошив брюк



1



Входы в карман передних и задних частей проклеиваем кантенбандом.

2



Сгибаем по разметке передние части брючин изнаночной стороной внутрь и заутюживаем стрелки. Закалываем их вдоль стрелок булавками. Отстрачиваем прямой строчкой вдоль сгиба на расстоянии 2 мм от края. Удобнее всего воспользоваться лапкой с ограничителем для ровной строчки. Утюжим.

3



Когда переднюю часть разворачиваем, должна получиться такая стрелка.

4



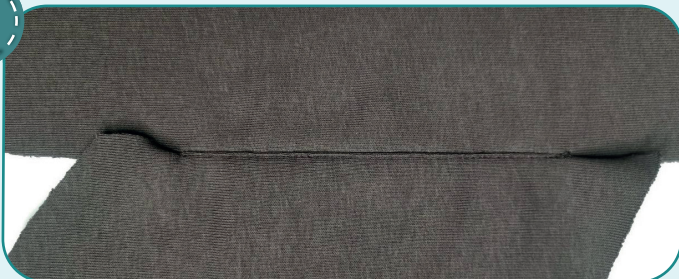
Прикалываем булавками мешковину кармана к передней половинке брюк (лицом к лицу вдоль входа в карман, от метки до метки). Стачиваем прямой строчкой на расстоянии 8 мм от края.

5



В углах делаем надсечки припусков, не доходя 1 мм до строчки.

6



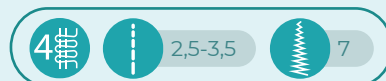
Припуски застрачиваем на мешковину на расстоянии 1 мм от шва притачивания. Утюжим.

7



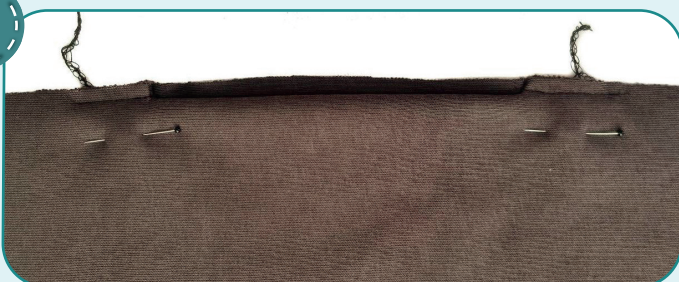
Утюжим вход в карман, образуя перекант на мешковину.

8



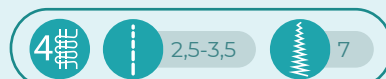
Скальваем две мешковины кармана лицом к лицу. Стачиваем их на оверлоке. Утюжим.

9



Фиксируем мешковину выше и ниже входа в карман прямыми строчками на расстоянии 7 мм от срезов. Таким же образом обрабатываем второй карман (п. 4-9).

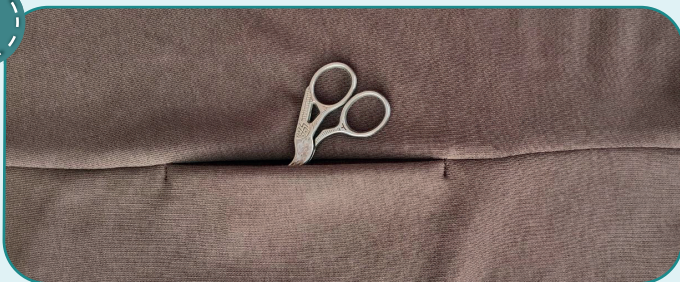
10



Скальваем переднюю и заднюю части брюк вдоль бокового среза лицевой стороной внутрь. Стачиваем их на оверлоке. Следим чтобы вход в карман не попал в строчку. Припуски шва заутюживаем на заднюю часть брюк. Таким же образом стачиваем детали второй брючины.



11



2,5-3

Закрепляем входы в карман двумя поперечными строчками. Строчки должны начинаться точно от концов входа в карман. Длина закрепок составляет 7-10 мм.

12



2,5-3,5



7

Скальваем переднюю и заднюю части брюк вдоль шагового среза лицевой стороной внутрь. Стачиваем их на оверлоке. Припуски шва заутюживаем на переднюю часть брюк. Таким же образом стачиваем детали второй брючины.

13



2,5-3,5



7

Вкладываем левую половинку брюк в правую лицевыми сторонами друг к другу. Скальваем булавками центральный шов, при этом припуски шаговых швов раскладываем в разные стороны, чтобы избежать излишней толщины. Стачиваем его на оверлоке. Шов заутюживаем на правую сторону.

14



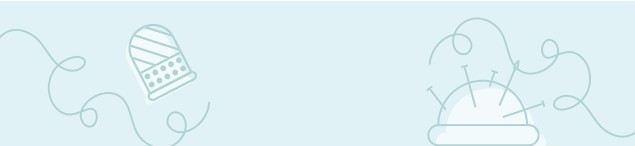
2,5-3

Отмеряем резинку шириной 50 мм и длиной, указанной на выкройке передней части брюк. Стачиваем резинку в кольцо прямой строчкой или зигзагом.

15



Делим резинку на 4 части. Совмещаем эти метки с центральными и боковыми швами брюк и прикалываем резинку к изнаночной стороне брюк. Чтобы избежать лишних утолщений, не совмещайте швы стачивания резинки и пояса.



16

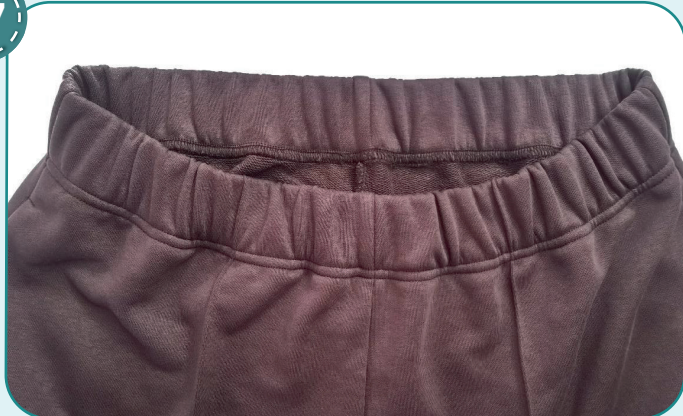


4 2,5-3,5 7

Притачиваем резинку на оверлоке, равномерно её натягивая.



17

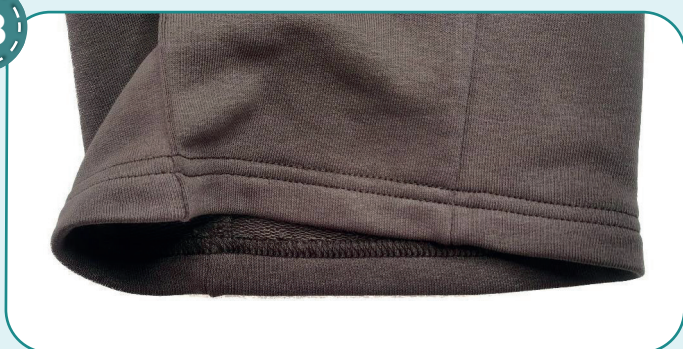


2,5-3 5,6

Подворачиваем пояс внутрь на ширину резинки и притачиваем на распошивальной машине, равномерно растягивая резинку.

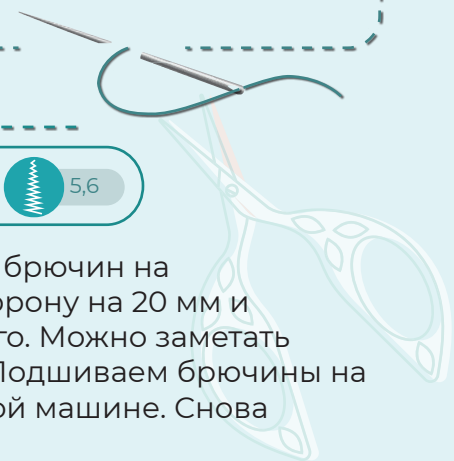
ПРИМЕЧАНИЕ: на этом этапе рекомендуется сделать примерку и оценить посадку, длину, свободу прилегания. Учитывайте при примерке ширину подгибки. Также необходимо оценить, насколько пояс брюк будет комфортен в носке.

18



2,5-3 5,6

Подгибаем низ брючин на изнаночную сторону на 20 мм и заутюживаем его. Можно заметать край изделия. Подшиваем брючины на распошивальной машине. Снова утюжим.





19



Убираем оставшуюся наметку, срезаем и прячем концы ниток, ещё раз всё утюжим. Брюки готовы!



ELINA PATYKOVA

ПРО ШИТЬЕ

Костюм Трёхнитка

Спасибо вам, что шьёте со мной и моей командой!
Делитесь вашими работами в наших группах.
До скорых встреч!

