

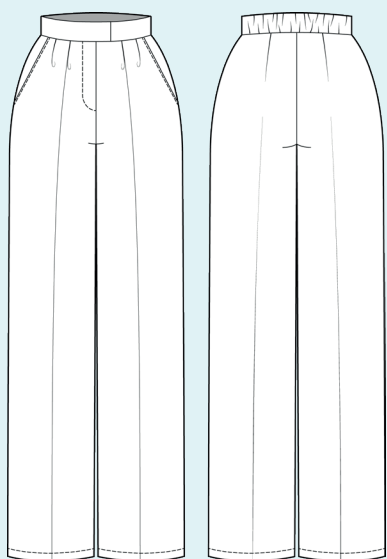
ELINA PATYKOVA

ПРО ШИТЬЕ

Инструкция
по пошиву

Брюки Палаццо

#патыкова_палаццо



Уровень сложности



Для пошива нам понадобятся:



- костюмная ткань (плотностью 275 гр.),
- дублерин,
- долевик или кантенбанд,
- брючные крючки (пришивные) - 2 шт.,
- пуговица диаметром 10-12 мм - 1 шт.,
- резинка шириной 40 мм,
- неразъемная молния 18 см - 1 шт.,
- нитки в цвет ткани,
- иглы Universal 80-90.

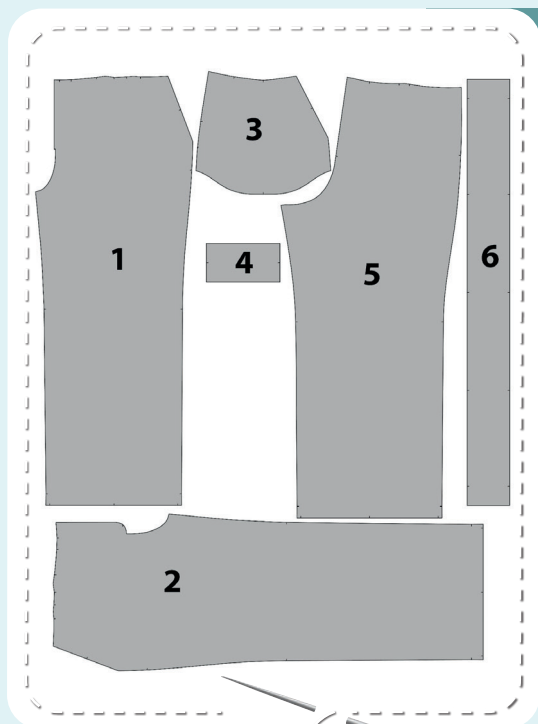
Если вы не уверены в посадке изделия, рекомендуется сначала отшить макет из недорогой ткани с похожими свойствами (эластичность, толщина,

драпируемость). Это позволит скорректировать длину, ширину, посадку изделия и сэкономить время.

Расход ткани указан в аннотации к выкройке в соответствии с вашим размером. Необходимая длина резинки указана на поясе выкройки. Обратите внимание, что если ширина ткани отличается от указанной в таблице, то длина отреза будет другой. Отрез ткани обязательно продекатировать: постирать при температуре 40 градусов, затем отутюжить. Приступаем к раскрою. Распечатываем

и склеиваем детали выкройки. При печати не забываем проверить размер тестового квадрата. Раскладываем все детали на ткани, соблюдая направления долевых. Прижимаем их грузом к ткани и аккуратно вырезаем по контуру. Не забываем, что припуски на выкройке уже учтены. Переносим все метки с выкройки на изнаночную сторону деталей.

В результате у нас должны получиться



ДЕТАЛИ БРЮК ИЗ КОСТЮМНОЙ ТКАНИ:

1. передняя левая часть – 1 деталь
2. передняя правая часть – 1 деталь
3. мешковина кармана – 2 детали
4. откосок – 1 деталь
5. задняя часть – 2 детали
6. пояс – 1 деталь

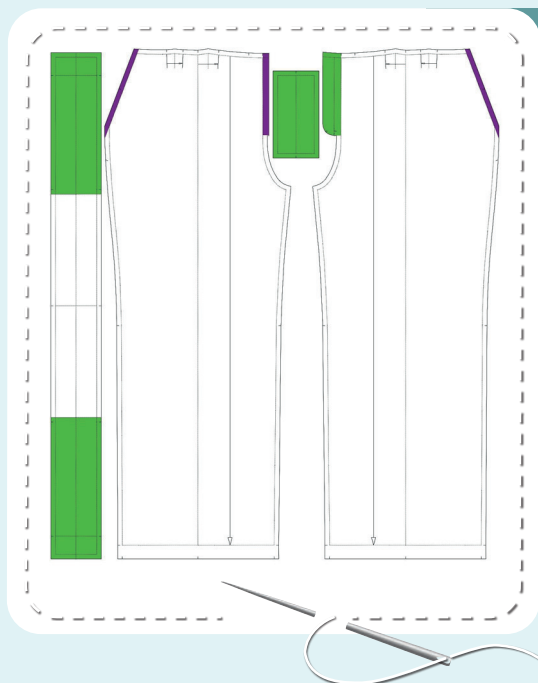


СХЕМА ДУБЛИРОВАНИЯ ДЕТАЛЕЙ:

- Фиолетовый - кантенбанд:
 - вход в карман на передних частях брюк
 - место притачивания молнии на передней левой части брюк
- Зеленый – дублерин:
 - передние части пояса
 - откосок
 - область гульфика на передней правой части брюк

Теперь можно приступить к пошиву

Условные обозначения:



прямая строчка



длина стежка
в миллиметрах (мм)



плоский шов



строчка зигзаг



ширина стежка
в миллиметрах (мм)



трёхступенчатый
зигзаг



однорожковая лапка
для притачивания
молнии



универсальная
лапка



лапка для притачива-
ния потайной молнии



закрепка
необходимо выполнить закрепку строчки и обрезать
концы нитей, для оверлочного и распошивального шва —
связать концы нитей и спрятать их в шов



лапка для
притачивания канта



3-ниточная
оверлочная строчка



4-ниточная
оверлочная строчка

ПРИМЕЧАНИЕ

А

4-ниточная оверлочная строчка

Если у вас нет оверлока, то заменяем эластичными швами, которые имеются на вашей швейной машине, либо зигзагом.

Б

3-ниточная оверлочная строчка

Если у вас нет оверлока, то заменяем псевдо-оверлочным швом, если такой имеется на вашей швейной машине, либо зигзагом.

В

плоский шов

Если у вас нет распошивальной машины, то можно выполнить: а) двойной иглой на швейной машине, б) декоративным эластичным швом на швейной машине; в) обметать срез оверлочным швом и отстрочить прямой строчкой.

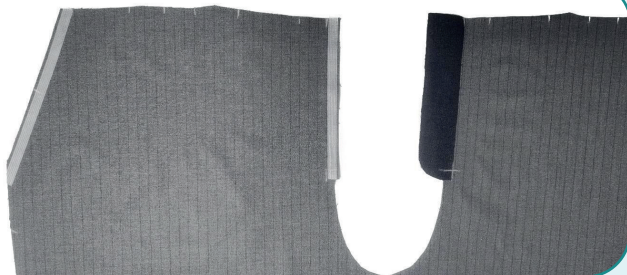
ПОЛЕЗНЫЕ ССЫЛКИ

- ▶ [как купить выкройку](#)
- ▶ [как распечатать выкройку](#)
- ▶ [как собрать выкройку](#)
- ▶ [как склеить выкройку](#)

Пошив брюк



1



Проклеиваем кантенбандом вход в карман на передних частях брюк и место притачивания молнии на передней левой части брюк. Дублируем откосок, передние части пояса и область гульфика на передней правой части брюк.



2



Сгибаем по разметке передние и задние части брючин изнаночной стороной внутрь и заутюживаем стрелки.



3

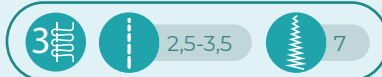


Прикалываем булавками мешковину кармана к передней части брюк вдоль входа в карман лицом к лицу. Стачиваем детали прямой строчкой на расстоянии 10 мм от края.

ПРИМЕЧАНИЕ: если опыта недостаточно, лучше перед всеми операциями выполнять ручную сметку.



4



Припуски обмётываем вместе на оверлоке.

5



Выворачиваем карман и утюжим, образуя перекант на мешковину кармана. Делаем отстрочку вдоль входа в карман на расстоянии 7 мм от края. Снова утюжим вход в карман.

6



Заутюживаем мешковину кармана пополам, совмещая метки и нижние срезы. Скалываем булавками нижние срезы мешковины. Стачиваем карман прямой строчкой на расстоянии 10 мм от края. Утюжим карман.

7



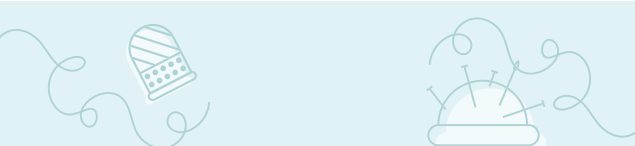
Припуски обмётываем вместе на оверлоке. Утюжим карман.

8

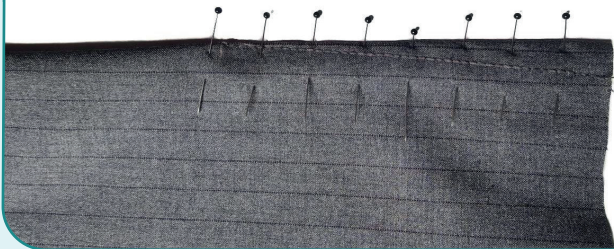


Фиксируем мешковину выше и ниже входа в карман прямыми строчками на расстоянии 7 мм от края. Одновременно закладываем и фиксируем складки. С лицевой стороны сгибы складки должны быть

направлены к центру. Таким же образом обрабатываем карман и складки на второй передней части брюк (п. 3-8).



9



Размечаем на изнаночной стороне задних частей вытачки. Скальваем или смётываем вытачки, точно совмещая их стороны. Стачиваем вытачки прямой строчкой по разметке. Заутюживаем вытачки к центру.

10



Обмётываем боковые и шаговые срезы передних и задних частей брюк на оверлоке. Утюжим.

11



Скальваем переднюю и заднюю части брюк вдоль бокового и шагового срезов лицевой стороной внутрь. Стачиваем их прямой строчкой на расстоянии 10 мм от края. Припуски швов разутюживаем. Таким же образом стачиваем детали второй брючины.

12



Обмётываем центральные срезы брючин на оверлоке. Утюжим срезы.



13



2,5-3

Вкладываем левую половину брюк в правую лицевыми сторонами друг к другу. Скалываем булавками центральный шов. Стачиваем детали прямой строчкой со стороны левой половинки брюк одним швом, следующим образом. Срез правой половинки ведём по разметке на швейной машине - 10 мм, а край левой половинки отгибаем на 9 мм таким образом, чтобы строчка проходила на 1 мм от сгиба. Шов должен начинаться от метки окончания молнии. Припуски разутюживаем.

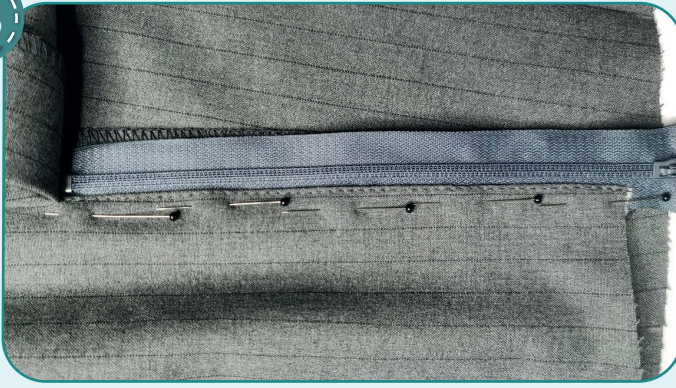
14



Открытый центральный срез левой части брюк подгибаем на 10 мм на изнаночную сторону и приутюживаем. Гульфик на правой части брюк заутюживаем по линии перегиба.



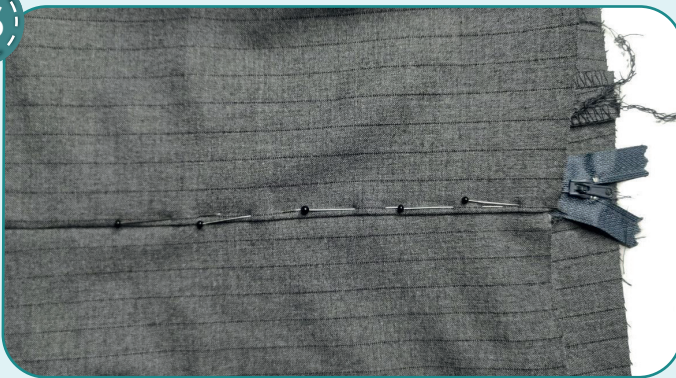
15



2,5-3

К центральному срезу левой части брюк с изнаночной стороны прикладываем лицевой стороной молнию. Сгиб левой части брюк должен отступать от зубцов молнии на 2-3 мм. Притачиваем молнию прямой строчкой на расстоянии 1 мм от сгиба центрального среза.

16



Выкладываем переднюю половину брюк таким образом, как они будут находиться в застёгнутом состоянии. Сметываем или скалываем гульфик с лицевой стороны.

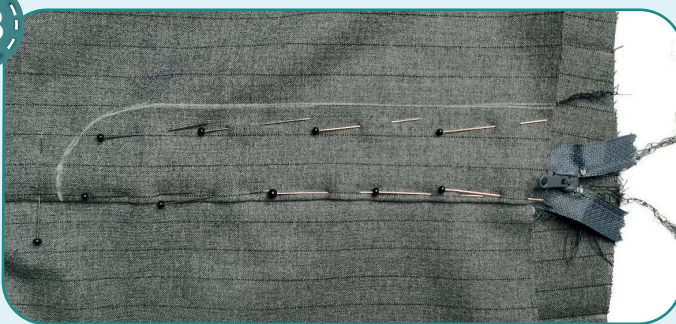
17



2,5-3

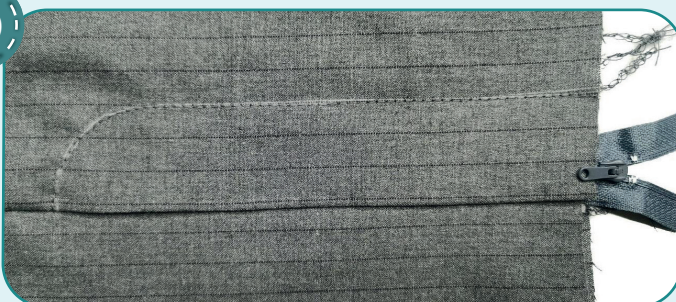
Выворачиваем брюки на изнаночную сторону. Прикалываем левую половину молнии к гульфику, не захватывая лицевую часть брюк. Притачиваем молнию к гульфику прямой строчкой на расстоянии 5 мм от края тесьмы молнии.

18



С лицевой стороны правой передней части брюк размечаем линию отстрочки гульфика.

19



2,5-3

Отстрачиваем гульфик прямой строчкой по намеченной линии. Утюжим.





20



2,5-3

Складываем откосок пополам
лицевыми сторонами внутрь. Нижние
срезы скалываем и стачиваем прямой
строчкой на расстоянии 10 мм от края.

21



Срезаем уголки припуска.



22



2,5-3,5



7

Выворачиваем откосок и утюжим.
Боковые срезы обмётываем вместе на
оверлоке. Снова утюжим.

23



Прикалываем откосок к молнии с
изнаночной стороны, совмещая левый
край молнии с обмётанными срезами
откоска.

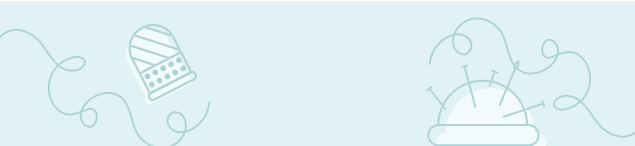
24



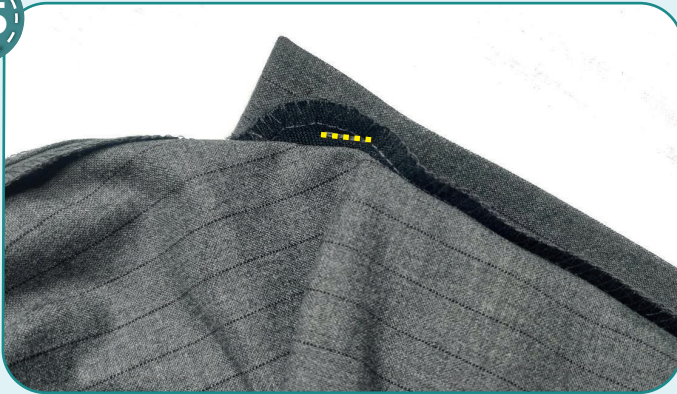
2,5-3

Притачиваем молнию прямой строчкой
на расстоянии 7 мм от края со стороны
молнии.





25



2,5-3

Фиксируем край откоска с краем гульфика прямой строчкой длиной около 10 мм.



26



2,5-3,5
7

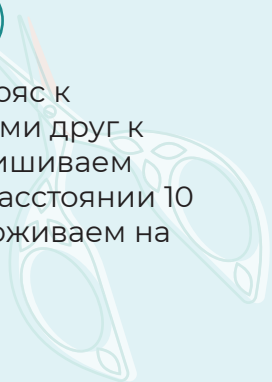
Обмётываем один из длинных срезов пояса на оверлоке. Сгибаем пояс пополам и приутюживаем.

27



2,5-3

Прикалываем булавками пояс к брюкам лицевыми сторонами друг к другу, совмещая метки. Пришиваем пояс прямой строчкой на расстоянии 10 мм от края. Припуски заутюживаем на пояс.



28



правой половинки пояса, стачиваем Г-образным швом таким образом, чтобы конец строчки совпал с концом шва притачивания пояса.



2,5-3

Сгибаем пояс пополам лицевой стороной внутрь. Скалываем булавками боковые срезы, припуски левой половинки пояса подгибаем внутрь. Прошиваем боковые срезы пояса прямой строчкой на расстоянии 10 мм от края. Обратите внимание, что край

29



Срезаем уголки припусков. Пояс выворачиваем и утюжим.

30



2,5-3

Притачиваем свободный край пояса прямой строчкой с лицевой стороны таким образом, чтобы игла попадала ровно в шов притачивания пояса. Для притачивания можно использовать однорожковую лапку. Другой край пояса должен попадать в шов. Строчку прокладываем по спинке от одного бокового шва до другого. Утюжим пояс.

31



Берем резинку шириной 40 мм, длина указана на выкройке пояса. Со стороны одного из боковых швов вдеваем резинку и фиксируем ее конец булавками.

32



Прокладываем фиксирующую резинку строчку поперек пояса, продолжая боковой шов.

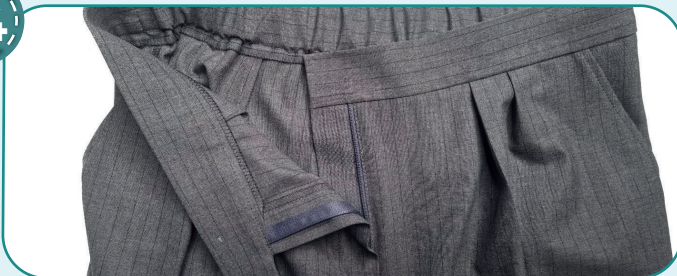


33



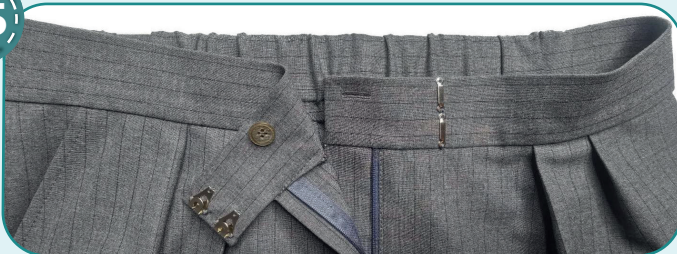
Натягиваем резинку до второго бокового шва и также фиксируем булавками. Прокладываем фиксирующую резинку строчку поперек пояса, продолжая боковой шов.

34



Притачиваем прямой строчкой передние половинки пояса с помощью однорожковой лапки, таким образом, чтобы игла попадала в шов притачивания пояса. Утюжим.

35



Переносим с выкройки на пояс местоположение петли, пуговицы и крючков. С помощью лапки для петель выметываем петлю по размеру приготовленной пуговицы. Аккуратно пробиваем петлю с помощью распарывателя, не затрагивая нити швов. Утюжим. Пришиваем пуговицу

и крючки вручную, захватывая только один слой ткани, чтобы с лицевой стороны не было видно стежков.

ПРИМЕЧАНИЕ: на этом этапе рекомендуется сделать примерку и оценить посадку, длину, свободу прилегания. Учитывайте при примерке ширину припуска по низу. Убеждаемся, что пояс брюк будет комфортен в носке. При необходимости изменяем длину резинки.



36



3

2,5-3,5

7

Обмётываем нижние срезы брючин на оверлоке. Утюжим.

37



Заутюживаем низ брюк на 30 мм на изнаночную сторону. Потайными стежками подшиваем брючины. Утюжим.



38



При необходимости ещё раз всё утюжим с изнаночной стороны. Брюки готовы!

ELINA PATYKOVA

ПРО ШИТЬЕ

Брюки Палаццо

Спасибо вам, что шьёте со мной и моей командой!
Делитесь вашими работами в наших группах.
До скорых встреч!

