

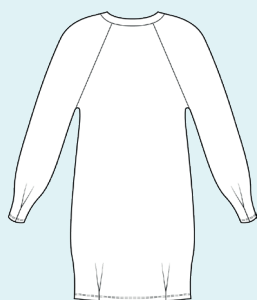
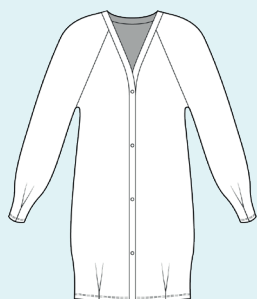
ELINA PATYKOVA

ПРО ШИТЬЕ

Инструкция
по пошиву

Кардиган трёхнитка

#патыкова_кардиган



Уровень сложности



Для пошива нам понадобятся:



- футер 3-нитка петля,
- дублерин,
- кнопки Alfa диаметром 15 мм – 4 шт.,
- нитки в цвет ткани,
- иглы Jersey 80-90 или Stretch 80-90.

Если вы не уверены в посадке изделия, рекомендуется сначала отшить макет из недорогой ткани с похожими свойствами (эластичность, толщина,

драпируемость). Это позволит скорректировать длину, ширину, посадку изделия и сэкономить время.

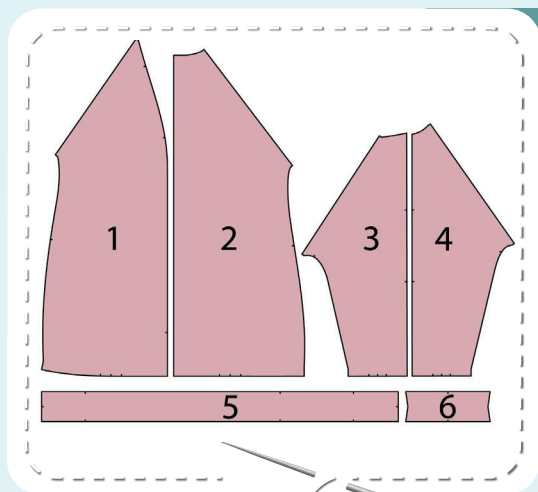
Расход ткани указан в аннотации к выкройке в соответствии с вашим размером. Обратите внимание, что если ширина ткани отличается от указанной в таблице, то длина отреза будет другой. Отрез ткани обязательно продекатировать: постирать при температуре 40 градусов, затем отутюжить.

Приступаем к раскрою. Распечатываем

и склеиваем детали выкройки. При печати не забываем проверить размер тестового квадрата.

Раскладываем все детали на ткани, соблюдая направления долевых. Прикалываем их к ткани и аккуратно вырезаем по контуру. Не забываем, что припуски на выкройке уже учтены. Переносим все метки с выкройки на изнаночную сторону деталей.

В результате у нас должны получиться



ДЕТАЛИ КАРДИГАНА ИЗ ФУТЕРА:

1. полочка – 2 детали
2. спинка – 1 деталь со сгибом
3. рукав полочки – 2 детали
4. рукав спинки – 2 детали
5. планка полочки – 2 детали
6. планка спинки – 1 деталь

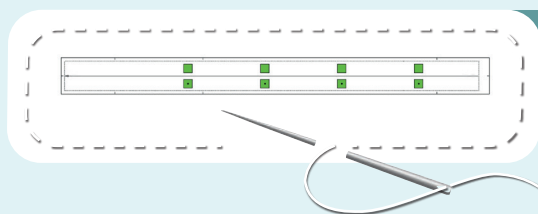


СХЕМА ДУБЛИРОВАНИЯ ДЕТАЛЕЙ:

- Зеленый - дублирин:
- места установки кнопок на планках полочек.

Теперь можно приступить к пошиву

Условные обозначения:



прямая строчка



длина стежка
в миллиметрах (мм)



плоский шов



строчка зигзаг



ширина стежка
в миллиметрах (мм)



трёхступенчатый
зигзаг



однорожковая лапка
для притачивания
молнии



универсальная
лапка



лапка для притачива-
ния потайной молнии



закрепка
необходимо выполнить закрепку строчки и обрезать
концы нитей, для оверлочного и распошивального шва —
связать концы нитей и спрятать их в шов



лапка для
притачивания канта



3-ниточная
оверлочная строчка



4-ниточная
оверлочная строчка

ПРИМЕЧАНИЕ

А

4-ниточная оверлочная строчка

Если у вас нет оверлока, то заменяем эластичными швами, которые имеются на вашей швейной машине, либо зигзагом.

Б

3-ниточная оверлочная строчка

Если у вас нет оверлока, то заменяем псевдо-оверлочным швом, если такой имеется на вашей швейной машине, либо зигзагом.

В

плоский шов

Если у вас нет распошивальной машины, то можно выполнить: а) двойной иглой на швейной машине, б) декоративным эластичным швом на швейной машине; в) обметать срез оверлочным швом и отстрочить прямой строчкой.

ПОЛЕЗНЫЕ ССЫЛКИ

- ▶ [как купить выкройку](#)
- ▶ [как распечатать выкройку](#)
- ▶ [как собрать выкройку](#)
- ▶ [как склеить выкройку](#)

Пошив кардигана

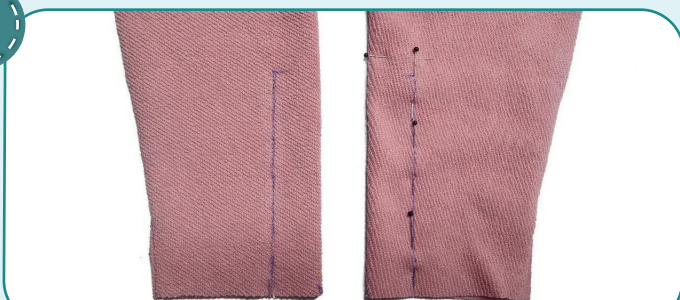


1



Дублируем места установки кнопок на планках полочек.

2



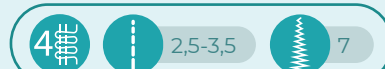
Размечаем складки на изнаночной стороне рукавов полочек. Скалываем или смётываем, точно совмещая их стороны. Стачиваем складки прямой строчкой по разметке.

3



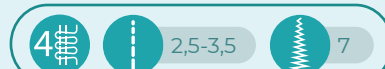
Разутюживаем складки в разные стороны, чтобы с лицевой стороны их сгибы были направлены друг к другу. Фиксируем складки, проложив прямые строчки на расстоянии 5 мм от нижнего среза. Таким же образом обрабатываем складки спинки, полочек и рукавов спинки (п. 2-3).

4



Скалываем рукав полочки и полочку лицом к лицу, совмещая метки. Стачиваем их на оверлоке. Припуски шва заутюживаем на полочку. Аналогично притачиваем второй рукав полочки, а также рукава спинки - к спинке.

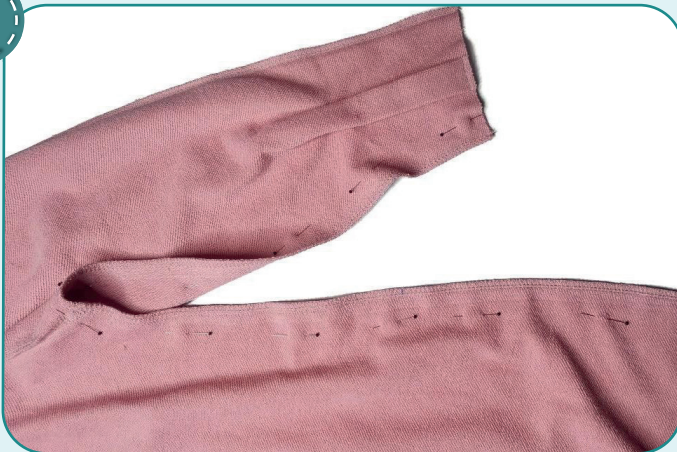
5



Скалываем рукав полочки и рукав спинки вдоль верхнего шва рукава лицом к лицу, совмещая метки. Стачиваем их на оверлоке. Припуски заутюживаем к переду. Аналогично стачиваем второй рукав.



6



4

2,5-3,5

7

Скальваем спинку с полочкой и рукав вдоль бокового шва, лицевыми сторонами внутрь. Стачиваем детали на оверлоке. Припуски шва втачивания рукава раскладываем в разные стороны, чтобы избежать излишнего утолщения. Припуски шва заутюживаем на полочку. Таким же образом стачиваем второй боковой шов.

ПРИМЕЧАНИЕ: на этом этапе рекомендуется сделать примерку и оценить посадку, длину, свободу прилегания. Учитывайте при примерке ширину планки и подгибку низа.

7



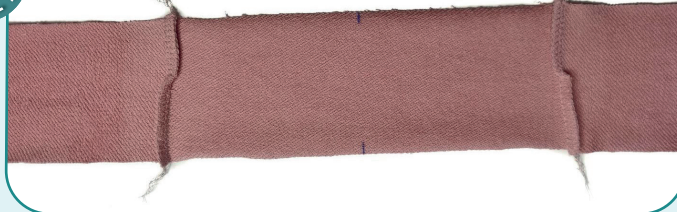
4

2,5-3,5

7

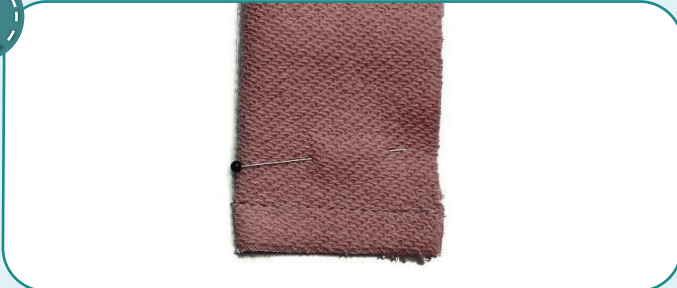
Скальваем планку спинки с планками полочек лицом к лицу. Стачиваем их на оверлоке.

8



Заутюживаем концы припусков в разные стороны, чтобы избежать излишнего утолщения при притачивании планки.

9



↻

2-2,5

8

Сгибаем нижние концы планок полочек пополам лицевой стороной внутрь. Стачиваем прямой строчкой на расстоянии 8 мм от края.

10



Срезаем углы припусков близко к строчке.

11



Выворачиваем планку на лицевую сторону. Сгибаем ее пополам и приутюживаем.

12



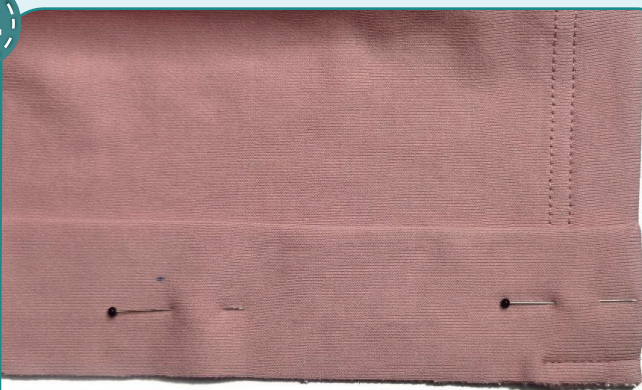
Подгибаем низ рукавов на изнаночную сторону на 20 мм и заутюживаем его. Можно заметать край изделия. Подшиваем рукава на распошивальной машине. Снова утюжим.

13



Подгибаем низ кардигана на изнаночную сторону на 25 мм и заутюживаем его. Можно заметать край изделия. Подшиваем края на распошивальной машине. Снова утюжим низ.

14



Прикалываем планку к центральным срезам и горловине с лицевой стороны. Совмещаем центр спинки с центром планки спинки, плечевые швы со швами стачивания планок полочек и спинки, соответствующие метки - между собой. Обратите внимание, что горловина спинки длиннее планки спинки, как и горловина переда от верхней метки полочки до плечевого

шва длиннее соответствующего участка планки. Стачиваем планку и кардиган в нижней части прямой строчкой длиной 25 мм, тщательно выровняв нижние края планки и кардигана. Это облегчит дальнейшее стачивание на оверлоке. Строчку прокладываем на расстоянии 7 мм от среза.

15

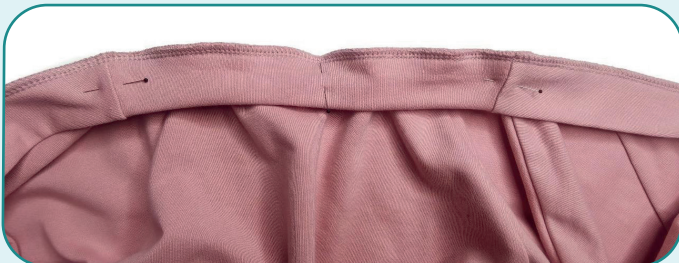


4

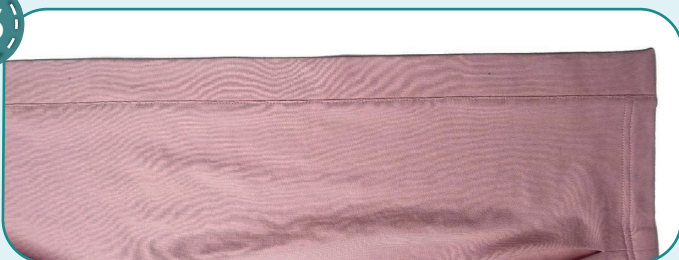
2,5-3,5

7

Притачиваем планку на оверлоке. В области горловины спинки и верхней части полочки (между плечевым швом и верхней меткой полочки) равномерно натягиваем планку при притачивании, избегая растягивания горловины кардигана. Хвостики ниток на концах швов завязываем узелком и с помощью иглы с большим ушком или крючка прячем в шов. Припуски заутюживаем на кардиган.



16



↺

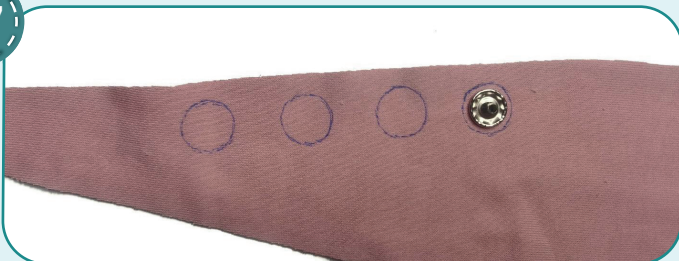
—

↻

2-2,5

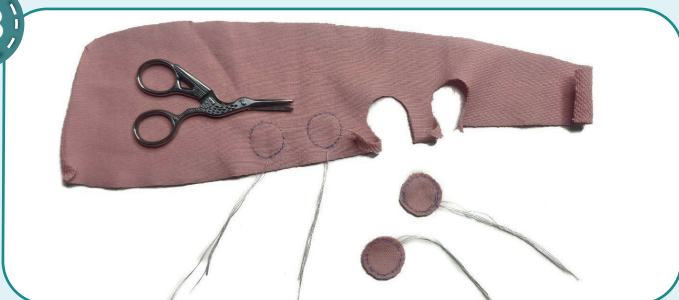
Настрачиваем припуски шва притачивания планки на полочки и спинку прямой строчкой на расстоянии 1 мм от шва. Утюжим шов и планку.

17



На кусочке футера рисуем кружочки диаметром чуть больше диаметра кнопок. Для кнопок диаметром 15 мм рисуем на ткани кружочки диаметром 17 мм.

18



↺

—

↻

2-2,5

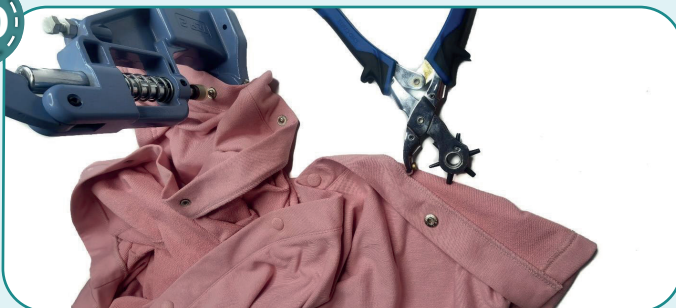
Оставляя концы нитей длиной около 50 мм, обшиваем кружочки прямой строчкой. Затем аккуратно вырезаем кружки на расстоянии 1,5 мм от строчки, не срезая хвостики.

19



Вкладываем шляпку кнопки в кружок ткани и стягиваем, потянув за оба конца верхней нити одновременно. Связываем концы друг с другом на несколько узелков. Затем связываем друг с другом на несколько узелков концы нижней нити. Концы нитей срезаем. Немного стягиваем ткань вручную с помощью иглы и нитки.

20



Переносим метки расположения кнопок на планки полочек. Пробиваем отверстия диаметром 1-2 мм с помощью пробойника или вырезаем при помощи ножниц. Устанавливаем кнопки с помощью пресса.

21



Убираем оставшуюся наметку, срезаем и прячем концы ниток, ещё раз всё утюжим. Кардиган готов!

ELINA PATYKOVA

ПРО ШИТЬЕ

Кардиган трёхнитка

Спасибо вам, что шьёте со мной и моей командой!
Делитесь вашими работами в наших группах.
До скорых встреч!

