

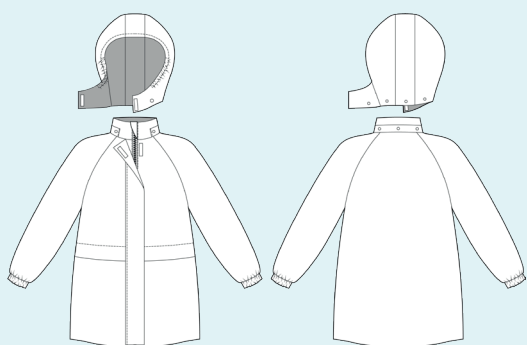
ELINA PATYKOVA

ПРО ШИТЬЕ

Инструкция
по пошиву

Куртка Pocket

#патыкова_pocket



Уровень сложности



Для пошива нам понадобятся:



- курточная ткань (дюспо, мембрана, твил и т.п.),
- утеплитель плотностью 150-200 гр. (альполюкс, синтепон, мейда и пр.),
- подкладочная ткань,
- разъемная молния,
- резинка шириной 1,5 см,
- резинка шириной 2 см,
- резинка шириной 3 см,
- кнопки Alfa 12,5 мм – 6 шт.,
- лента велкро (липучка) шириной 2 см, длиной 22 см,
- нитки в цвет ткани,
- иглы Microtex 70-80.

Если вы не уверены в посадке изделия, рекомендуется сначала отшить макет из недорогой ткани с похожими свойствами (эластичность, толщина,

драпируемость). Это позволит скорректировать длину, ширину, посадку изделия и сэкономить время.

Расход ткани указан в аннотации к выкройке в соответствии с вашим размером. Необходимые длины резинок и молнии указаны на выкройке. Обратите внимание, что если ширина ткани отличается от указанной в таблице, то длина отреза будет другой.

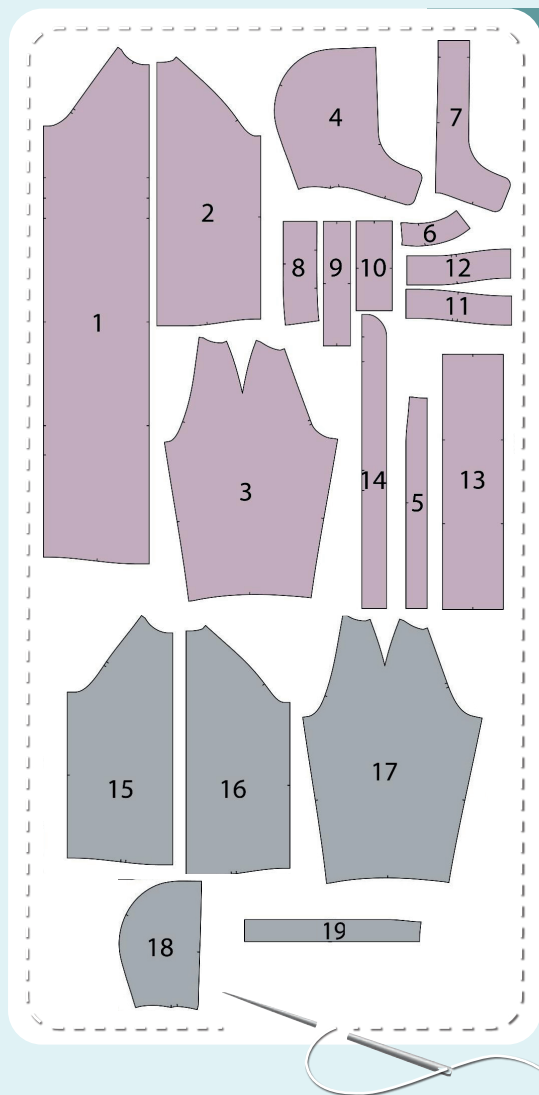
Приступаем к раскрою. Распечатываем и склеиваем детали выкройки. При

печати не забываем проверить размер тестового квадрата.

Раскладываем все детали на ткани, соблюдая направления долевых. Прикалываем их к ткани и аккуратно вырезаем по контуру. Не забываем, что припуски на выкройке уже учтены. Переносим все метки с выкройки на изнаночную сторону деталей.

В результате у нас должны получиться

ДЕТАЛИ КУРТКИ:



1. полочка – 2 детали из основной ткани, 2 детали из утеплителя
2. спинка – 1 деталь со сгибом из основной ткани, 1 деталь со сгибом из утеплителя
3. рукав – 2 детали из основной ткани, 2 детали из утеплителя
4. боковая часть капюшона – 2 детали из основной ткани, 2 детали из утеплителя
5. центральная часть капюшона – 1 деталь со сгибом из основной ткани, 1 деталь со сгибом из утеплителя
6. обтачка низа капюшона – 1 деталь со сгибом из основной ткани
7. обтачка капюшона – 1 деталь со сгибом из основной ткани
8. стойка – 2 детали со сгибом из основной ткани, 1 деталь со сгибом из утеплителя
9. планка капюшона – 1 деталь со сгибом из основной ткани, 1 деталь со сгибом из утеплителя
10. манжета рукава – 2 детали из основной ткани
11. обтачка низа полочки – 2 детали из основной ткани
12. обтачка низа спинки – 1 деталь со сгибом из основной ткани
13. ветрозащитная планка – 1 деталь из основной ткани, 1 деталь из утеплителя
14. защита от заземления – 2 детали из основной ткани, 1 деталь из утеплителя
15. подкладка полочки – 2 детали из подкладочной ткани
16. подкладка спинки – 1 деталь со сгибом из подкладочной ткани
17. подкладка рукава – 2 детали из подкладочной ткани
18. подкладка боковой части капюшона – 2 детали из подкладочной ткани
19. подкладка центральной части капюшона – 1 деталь со сгибом из подкладочной ткани

ПРИМЕЧАНИЕ: детали из утеплителя кроим грубым краем (+ 2-3 см к припускам).

Теперь можно приступать к пошиву

Условные обозначения:



прямая строчка



длина стежка
в миллиметрах (мм)



плоский шов



строчка зигзаг



ширина стежка
в миллиметрах (мм)



трёхступенчатый
зигзаг



однорожковая лапка
для притачивания
молнии



универсальная
лапка



лапка для притачива-
ния потайной молнии



закрепка
необходимо выполнить закрепку строчки и обрезать
концы нитей, для оверлочного и распошивального шва —
связать концы нитей и спрятать их в шов



лапка для
притачивания канта



3-ниточная
оверлочная строчка



4-ниточная
оверлочная строчка

ПРИМЕЧАНИЕ

А

4-ниточная оверлочная строчка

Если у вас нет оверлока, то заменяем эластичными швами, которые имеются на вашей швейной машине, либо зигзагом.

Б

3-ниточная оверлочная строчка

Если у вас нет оверлока, то заменяем псевдо-оверлочным швом, если такой имеется на вашей швейной машине, либо зигзагом.

В

плоский шов

Если у вас нет распошивальной машины, то можно выполнить: а) двойной иглой на швейной машине, б) декоративным эластичным швом на швейной машине; в) обметать срез оверлочным швом и отстрочить прямой строчкой.

ПОЛЕЗНЫЕ ССЫЛКИ

- ▶ [как купить выкройку](#)
- ▶ [как распечатать выкройку](#)
- ▶ [как собрать выкройку](#)
- ▶ [как склеить выкройку](#)

Пошив куртки

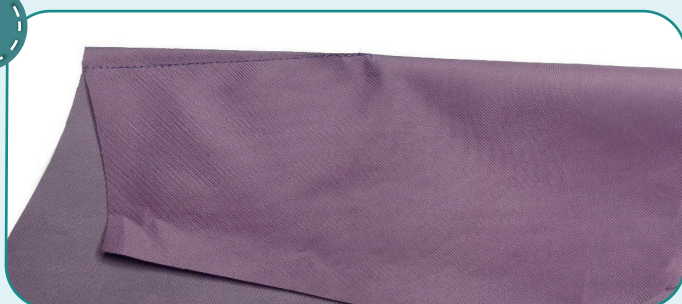


1



Размечаем вытачки на изнаночной стороне боковых частей капюшона. Скальваем или смётываем вытачки, точно совмещая их стороны.

2



Стачиваем вытачки прямой строчкой по разметке.

3



Боковые части капюшона промазываем канцелярским клеем-карандашом с изнаночной стороны по периметру детали и полосами внутри детали.

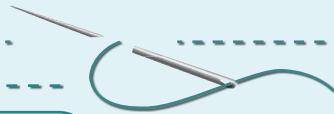
4



Приклеиваем боковые части капюшона из курточной ткани к соответствующим деталям из утеплителя, равномерно распределяем и разглаживаем. Скальваем курточную ткань с утеплителем по периметру как можно чаще. Так же соединяем детали: центральной части части капюшона, стойки, спинки и защиты от защемления. Обратите внимание, что для деталей: защита от защемления, планка капюшона и вертозащитная планка используется утеплитель плотностью 75 гр/м2.



ПРИМЕЧАНИЕ: Если ткань скользкая или недостаточно опыта, вместо булавок лучше использовать ручную смётку. Чтобы после ручной смётки не оставались проколы на ткани, смётываем близко к шву со стороны припуска.



5



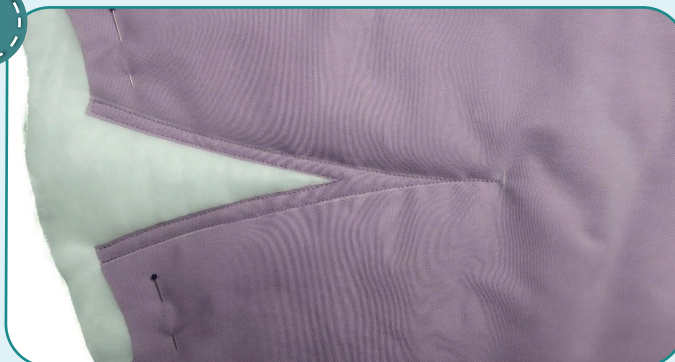
Стачиваем детали из курточной ткани с утеплителем на оверлоке. Оверлок срезаем излишки утеплителя, фиксирует утеплитель и курточную ткань, а также припуски становятся более плоскими. Если нет оверлока, то притачиваем деталь из курточной ткани, проложив прямую строчку на расстоянии 4-5 мм от края, затем срезаем излишки утеплителя.

6



На деталях рукавов из курточной ткани с лицевой стороны размечаем вытачки. Фиксируем клеем и булавками с утеплителем.

7

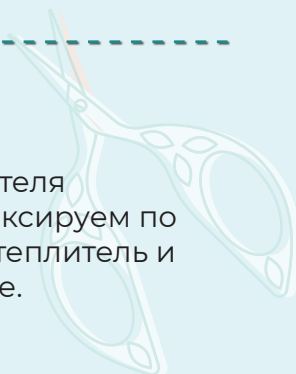


Отстрачиваем вытачки рукавов на расстоянии 1 мм от разметки в сторону срезов и на расстоянии 1 мм от срезов. Так утеплитель будет зафиксирован с верхним слоем и проще будет стачать вытачку.

8



Срезаем излишки утеплителя внутри вытачек. Затем фиксируем по периметру всей детали утеплитель и верхний слой на оверлоке.





9



3

3-4

7

К деталям полочек утеплитель прикалываем в верхней и нижней части, точно до границ среза утеплителя, указанных на выкройке. Фиксируем верхний слой с утеплителем на оверлоке.

10



3

3-4

7

В планке капюшона и ветрозащитной планке используется утеплитель плотностью 75 гр/м². Для этого расслаиваем имеющийся утеплитель на два слоя одинаковой толщины. Утеплитель настрачиваем на оверлоке только на половины деталей.

11



На лицевой стороне полочки ниже границы утеплителя размечаем линию отстрочки клапана кармана.

12



↺

3-4

↻

2,5-3

Перегибаем полочку по границе утеплителя, скалываем и отстрачиваем прямой строчкой по линии.

13



Нижнюю линию утеплителя совмещаем с отстрочкой клапана, формируя карман. Клапан должен находиться сверху. Скалываем вдоль центрального и бокового среза.



14



2,5-3

Фиксируем боковые срезы кармана прямыми строчками. Таким же образом обрабатываем вторую полочку (п. 11-14).



15



Очень точно скалываем или смётываем плечевую вытачку рукава. Чтобы линии отстрочки вытачки совпадали.

16



2,5-3

Стачиваем вытачку на расстоянии 1-1,5 мм от швов отстрочки таким образом, чтобы их не было видно с лицевой стороны. Убеждаемся, что вытачки плавные, не образуют угла.





17



2,5-3

Скальваем рукава и спинку по срезам реглана лицевыми сторонами друг к другу. Стачиваем их прямой строчкой на расстоянии 10 мм от края.

18



2,5-3

Скальваем полочку и рукав по срезам реглана лицом к лицу. Стачиваем их прямой строчкой на расстоянии 10 мм от края. Таким же образом притачиваем вторую полочку.

19



2,5-3

Скальваем булавками спинку с полочкой и рукав вдоль боковых срезов лицевыми сторонами друг к другу. Припуски шва притачивания рукава раскладываем в разные стороны, чтобы избежать излишнего утолщения. Стачиваем детали прямой строчкой на расстоянии 10 мм от края. Аналогично обрабатываем второй боковой срез и срез рукава.

20



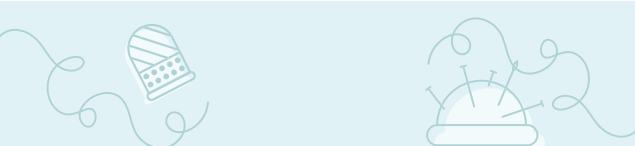
2,5-3

Складываем планку капюшона пополам вдоль длинных срезов лицевой стороной внутрь. Стачиваем боковые срезы на расстоянии 10 мм от края прямой строчкой.

21



Срезаем уголки припусков. Выворачиваем планку капюшона на лицевую сторону.



22



На лицевую сторону планки переносим разметку местоположения кнопок. Скальваем или смётываем, совмещая нижние срезы, чтобы избежать смещения. Устанавливаем нижние части кнопок.

23



Накладываем на лицевую сторону внешней части стойки (та, которая с утеплителем) планку капюшона, ориентируясь на метки. Настрочиваем прямой строчкой вдоль боковых сторон на расстоянии 1 мм от края, а вдоль нижнего среза - на расстоянии 7 мм от края.

24



Вкальваем внешнюю стойку в горловину куртки, совмещая метки. Втачиваем стойку прямой строчкой на расстоянии 10 мм от края. Строчку прокладываем со стороны горловины, чтобы предотвратить образование складок.

25



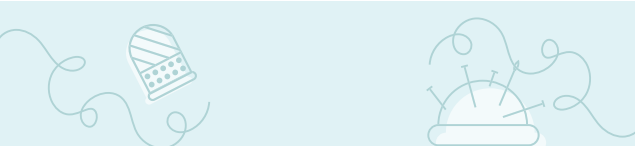
Скальваем две детали защиты от защемления лицом к лицу. Стачиваем их прямой строчкой на расстоянии 10 мм от края вдоль длинного среза с закруглением и вдоль короткого среза. Срезаем уголки припусков, делаем

V-образные надсечки на закруглении каждые 3 мм. Выворачиваем на лицевую сторону.

26



Расправляем защиту от защемления и отстрачиваем прямой строчкой на расстоянии 1 мм от края.



27



3-3,5

Отстрачиваем защиту от заземления параллельными строчками, расположенными друг от друга через 5 мм.

28



2,5-3

На лицевую сторону ветрозащитной планки (на половину с утеплителем) переносим разметку местоположения ленты велкро. Нарезаем жёсткую часть ленты велкро на 4 прямоугольника размером 10x40 мм. Настрочиваем их на планку с лицевой стороны прямыми строчками на расстоянии 1 мм от края. Чтобы во время настрочивания лента велкро не смещалась, её можно приколоть булавкой или приклеить канцелярским клеем-карандашом.



29



2,5-3

Складываем ветрозащитную планку пополам вдоль длинных срезов лицевой стороной внутрь. Стачиваем боковые срезы на расстоянии 10 мм от края прямой строчкой.

30



Срезаем уголки припусков. Выворачиваем ветрозащитную планку на лицевую сторону.



31



Фиксируем открытые срезы прямой строчкой на расстоянии 7 мм от края.

32

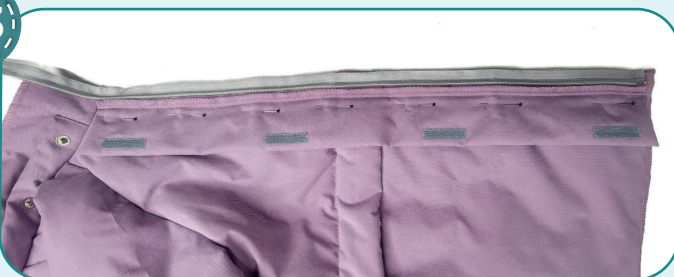


Расстёгиваем молнию. Примётываем одну из половинок молний к центральному срезу правой полочки лицом к лицу. Молнию выкладываем таким образом, чтобы она лежала ровно и не стягивала ткань.

Нижний край молнии должен быть выше нижнего края куртки на 11 мм. Притачиваем молнию прямой строчкой с помощью однорожковой лапки для притачивания молнии на расстоянии 10 мм от края. Строчку заканчиваем на 15 мм ниже верхнего среза стойки.

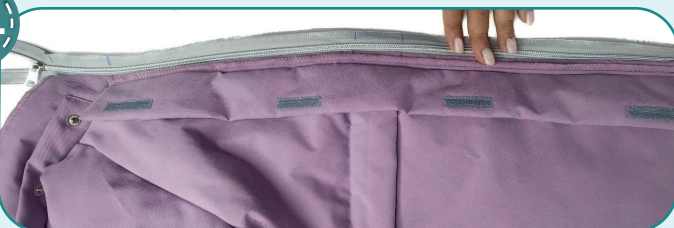
ПРИМЕЧАНИЕ: для мальчиков и мужчин притачиваем молнию и ветрозащитную планку к левой полочке.

33



К зубчикам молнии прикладываем свободный срез ветрозащитной планки. Прикалываем и притачиваем прямой строчкой на расстоянии 10 мм от края планки.

34



Застёгиваем молнию и отмечаем на второй её половине место шва притачивания стойки, начало и конец клапана.

35



Примётываем или прикалываем вторую половинку молнии. Очень точно совмещаем метки на молнии со швом притачивания стойки, началом и концом клапана.

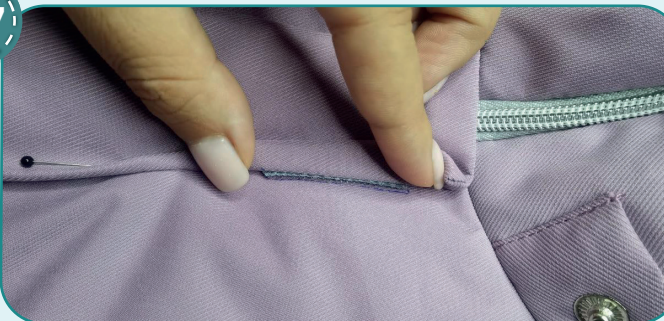
Притачиваем молнию прямой строчкой с помощью однорожковой лапки для притачивания молнии на расстоянии 10 мм от края, таким же образом как первую половинку молнии. Длину стежка устанавливаем максимальную, чтобы легко было распустить строчку. Если бегунок мешает проложить шов до конца: опускаем иглу, поднимаем лапку, перемещаем бегунок молнии, опускаем лапку и шьём дальше. Застёгиваем, убеждаемся, что швы притачивания стойки и клапаны совпадают, что молния лежит ровно, не образуя волн.

36



Прикалываем ветрозащитную планку таким образом, как она будет находиться в готовом изделии.

37



Аккуратно отгибая край ветрозащитной планки, размечаем местоположение ленты велкро на полочке, ориентируясь на ленту велкро на планке.

38



Отпарываем молнию, т.к. если этого не сделать, то настрачивать ленту велкро будет сложно. Нарезаем мягкую часть ленты велкро на 4 прямоугольника 10x40 мм. Настрачиваем их на левую полочку с лицевой стороны прямыми строчками на расстоянии 1 мм от края.

ПРИМЕЧАНИЕ: для мужской куртки мягкая лента велкро будет настрачиваться на правую полочку.

39



Отпоротую половинку молнии прикалываем к защите от защемления лицевой стороной кверху. Хвостик молнии подворачиваем на изнаночную сторону (или укорачиваем молнию до нужной длины) и выкладываем на одном уровне с меткой. Свободной частью накладки (выше метки) накрываем молнию с лицевой стороны и прикалываем. Фиксируем защитную накладку прямой строчкой на расстоянии 7 мм от края.



2,5-3

40



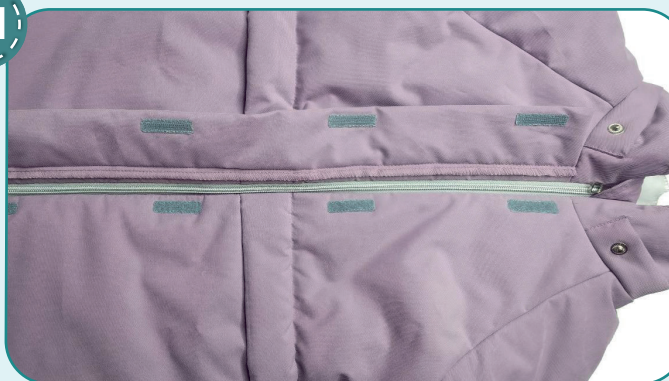
Половинку с молнии с защитой от защемления скалываем с левой полочкой лицом к лицу (молния должна быть между защитой и полочкой). Совмещаем метки притачивания стойки, начало и конец клапана. Верхний сгиб должен быть ниже верхнего среза стойки на 11 мм. Притачиваем молнию и защиту от защемления прямой строчкой на расстоянии 10 мм от края.



2,5-3

ПРИМЕЧАНИЕ: на мужской куртке защита от защемления притачивается к правой полочке.

41



2,5-3

Застёгиваем молнию. Убеждаемся, что клапан и швы притачивания планки совпадают, ленты велкро застёгиваются. Подворачиваем хвостик правой половинки молнии на изнаночную сторону и фиксируем прямой строчкой (или укорачиваем молнию до нужной длины).

42

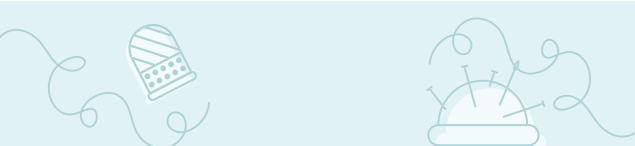


Срезаем припуски центральных срезов полочек и защиты от защемления до 3 мм. Тесьму молнии не срезаем.

43



Отрезаем резинку шириной 20 мм и длиной, указанной на выкройке манжеты. Складываем манжету пополам вдоль коротких срезов лицом внутрь. Поверх, наравне с серединой короткого среза манжеты, прикладываем резинку, совмещая боковые срезы.



44



Сгибаем край манжеты пополам вдоль длинных срезов, оборачивая резинку. Второй край резинки остается свободным.

45



Свободный край резинки накладываем поверх манжеты, совмещая боковые срезы и верхний край резинки со сгибом манжеты. Скалываем булавкой. Стачиваем весь "бутерброд" прямой строчкой на расстоянии 10 мм от края.



46



Выворачиваем манжету на лицевую сторону.

47



Совмещая длинные срезы манжеты, прокладываем прямую строчку на расстоянии 9 мм от края. Удобнее всего это делать с помощью однорожковой лапки для притачивания молнии. При прокладывании строчки резинку растягиваем и делаем несколько стежков, затем расправляем следующий участок. Следим чтобы резинка не попала в шов. Таким же образом обрабатываем вторую манжету (п. 43-47).

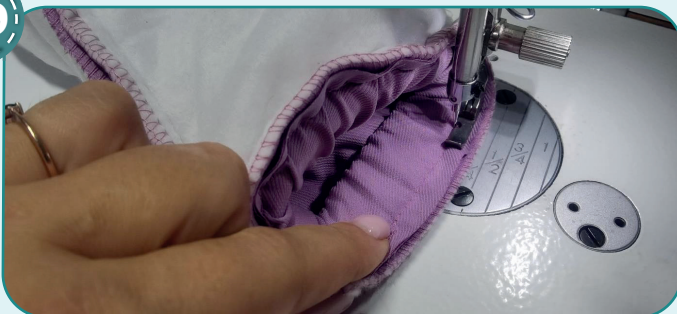


48

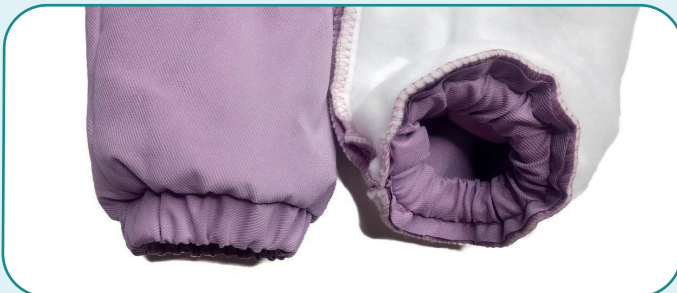


Вкалываем манжету в рукав лицом к лицу, совмещая швы и середины.

49



Притачиваем манжету прямой строчкой на расстоянии 10 мм от края. При притачивании растягиваем резинку. Также втачиваем вторую манжету.



50



К подкладке полочки прикалываем обтачку низа полочки лицом к лицу. Притачиваем прямой строчкой на расстоянии 10 мм от края. Припуски заутюживаем на подкладку.

51



Отстрачиваем шов притачивания обтачки низа на расстоянии 1 мм от шва со стороны подкладки. Таким же образом обрабатываем подкладку второй полочки и спинки (п. 50-51).

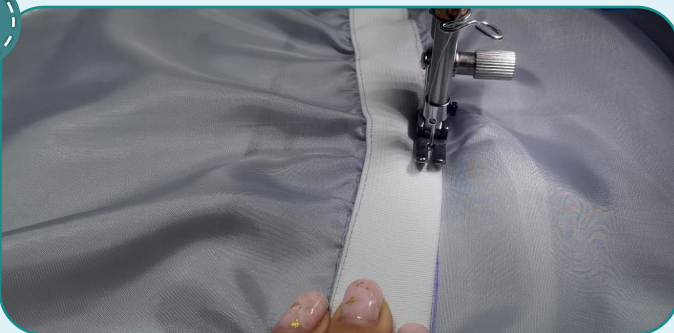


52

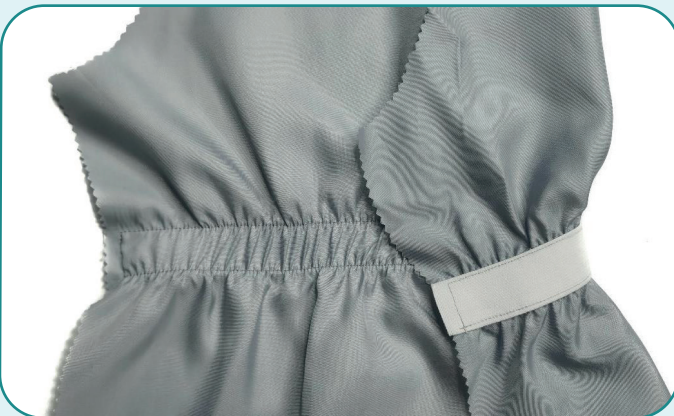


На изнаночной стороне подкладки спинки размечаем местоположение резинки. Отрезаем резинку шириной 30 мм и длиной, указанной на выкройке. Прикалываем с изнаночной стороны, совмещая боковые срезы.

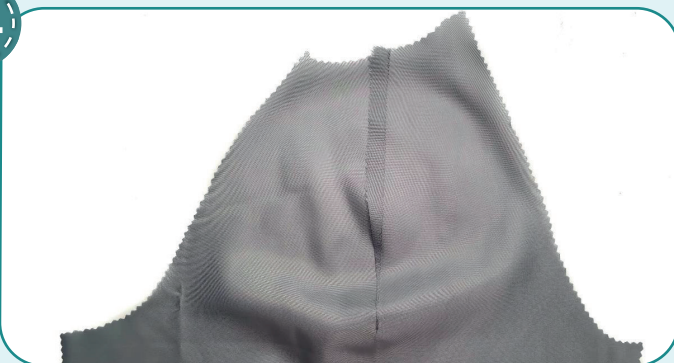
53



Настрочиваем резинку двумя прямыми строчками на расстоянии 1 мм от её края. Равномерно натягиваем резинку при настрочивании.

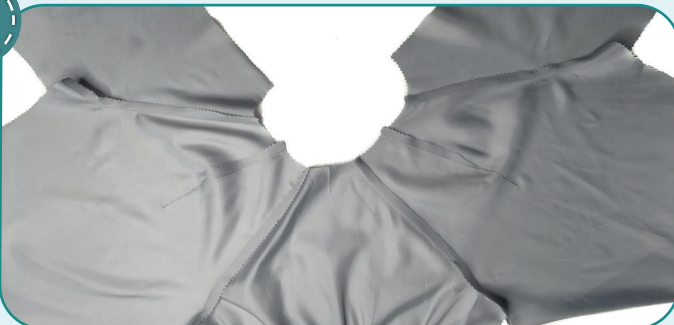


54

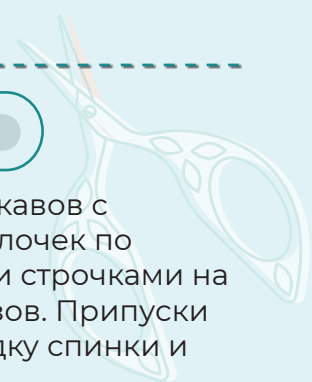


Стачиваем плечевые вытачки рукавов подкладки прямыми строчками. Припуски заутюживаем к переду.

55



Стачиваем подкладку рукавов с подкладкой спинки и полочек по срезам реглана прямыми строчками на расстоянии 10 мм от срезов. Припуски заутюживаем на подкладку спинки и полочек.





56



Скальваем булавками подкладку спинки с подкладкой полочки и подкладку рукава вдоль боковых срезов лицевыми сторонами друг к другу. Стачиваем детали прямой строчкой на расстоянии 10 мм от края. Аналогично стачиваем второй боковой шов и шов рукава.

Оставляем в одном из рукавов отверстие около 12 см для выворачивания. Одновременно притачиваем к подкладке долевки (полоски ткани длиной 60 мм и шириной 15 мм) в области подмышек. Припуски швов разутюживаем.

57



Выкраиваем полоску из подкладочной ткани шириной 30 мм и длиной 100 мм для изготовления петельки.

58



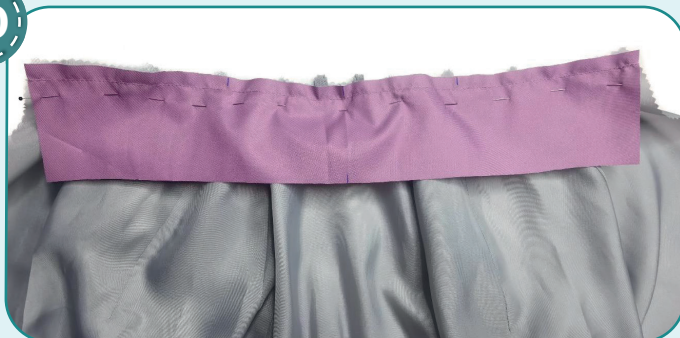
Полоску дважды сгибаем пополам изнаночной стороной внутрь, скальваем и отстрачиваем на расстоянии 1 мм от края.

59

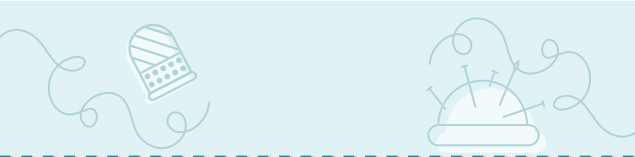


Прикальваем петельку к горловине подкладки по центру спинки с лицевой стороны. Притачиваем петельку на расстоянии 7 мм от края.

60



Вкальваем внутреннюю стойку в горловину подкладки, совмещая метки. Втачиваем стойку прямой строчкой на расстоянии 10 мм от края. Строчку прокладываем со стороны горловины, чтобы предотвратить образование складок.



61



Скальваем куртку и подкладку вдоль верхних срезов стоек лицом к лицу. Стачиваем их прямой строчкой на расстоянии 10 мм от края.

62



Застрачиваем припуски на внутреннюю стойку на расстоянии 1 мм от шва.

63



Скальваем куртку и подкладку вдоль нижних срезов лицом к лицу. Стачиваем их прямой строчкой на расстоянии 10 мм от края.

64



Застрачиваем припуски на обтачки низа на расстоянии 1 мм от шва.

65



Вкладываем подкладку рукава в рукав куртки таким образом, как он будет лежать в готовом изделии. Совмещаем шов рукава и шов подкладки рукава. Не смещая нижние срезы рукава и подкладки относительно друг друга, выворачиваем деталь рукава и деталь подкладки рукава одновременно и выводим их между курткой и ее подкладкой (внутри изделия). Примётываем рукав к подкладке рукава по линии низа лицом друг к другу, вкладывая рукав в подкладку и совмещая швы. Стачиваем рукав с подкладкой прямой строчкой на

расстоянии 10 мм от края. Строчку прокладываем со стороны рукава, чтобы она совпадала со строчкой притачивания манжеты. Таким же образом обрабатываем второй рукав.

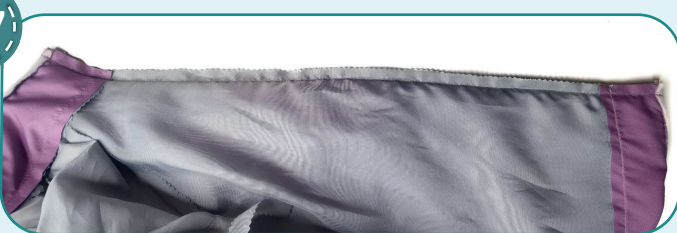


66



Вручную фиксируем обтачки низа вдоль боковых швов, чтобы в носке они не выворачивались на лицо изделия.

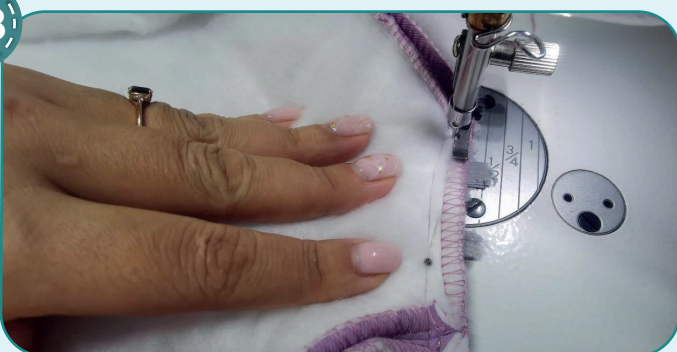
67



Скальваем куртку и подкладку вдоль центральных срезов лицом к лицу. Стачиваем их прямой строчкой на расстоянии 10 мм от края. Строчку

прокладываем со стороны верха, чтобы она совпадала со строчкой притачивания молнии. Срезаем припуски на уголках.

68



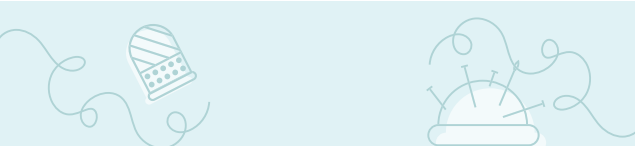
Скальваем булавками припуски горловин куртки и подкладки. Стачиваем их прямой строчкой на расстоянии 7 мм. Начинаем и заканчиваем строчку как можно ближе к молнии. Затем делаем надсечки вдоль горловины каждые 20 мм, не доходя до строчки 1 мм.



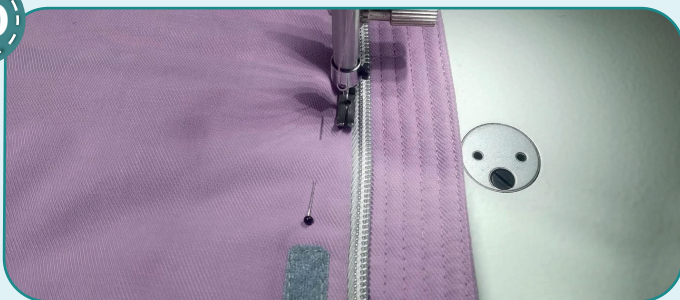
69



Притачиваем долевтики прямыми строчками к боковым припускам куртки в области подмышек. Выворачиваем куртку на лицевую сторону.



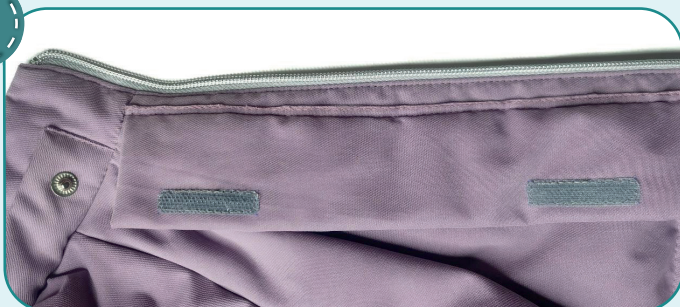
70



Расправляем уголки выше и ниже молнии. Закалываем булавками вдоль молнии, ровно выкладывая подкладку. Отстрачиваем молнии на расстоянии 1 мм от шва притачивания.

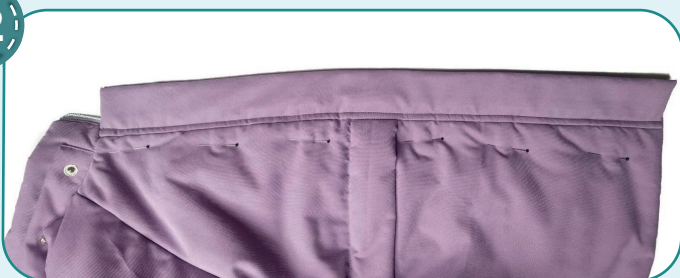


71



Срезаем припуск ветрозащитной планки до 3-4 мм.

72

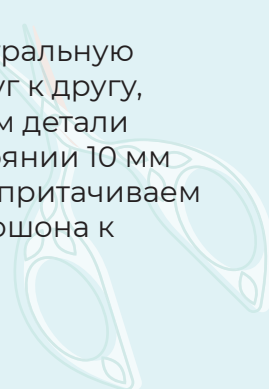


Накрываем молнию ветрозащитной планкой. Расправляем и фиксируем подкладку булавками. Отстрачиваем планку на расстоянии 7 мм от шва притачивания.

73



Скалываем боковую и центральную части капюшона лицом друг к другу, совмещая метки. Стачиваем детали прямой строчкой на расстоянии 10 мм от края. Таким же образом притачиваем вторую боковую часть капюшона к центральной.



74



настрачиваем на правую сторону обтачки капюшона, а мягкую часть – на левую половинку капюшона.



С выкройки переносим местоположение ленты велкро на лицевую сторону капюшона и обтачки капюшона. Нарезаем ленту велкро (мягкую и жёсткую части) на прямоугольники размером 20x45 мм. Жёсткую часть ленты велкро

ПРИМЕЧАНИЕ: для мужской куртки наоборот: жёсткую часть настрачиваем на левую сторону обтачки капюшона, а мягкую – на правую половинку капюшона.

75



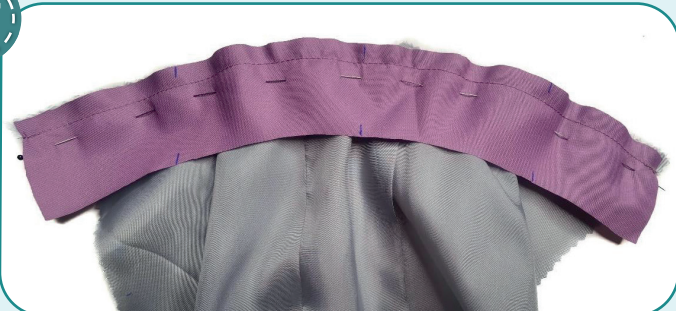
Размечаем на изнаночной стороне боковых частей подкладки капюшона выточки. Скалываем или смётываем выточки, точно совмещая их стороны. Стачиваем их прямой строчкой по разметке. Выточки заутюживаем к спинке.

76



Скалываем боковую и центральную части подкладки капюшона лицом друг к другу, совмещая метки. Стачиваем детали прямой строчкой на расстоянии 10 мм от края. Припуски заутюживаем на центральную часть. Таким же образом притачиваем вторую боковую часть капюшона к центральной. В одном из швов оставляем техническое отверстие для выворачивания длиной около 70 мм.

77



Скалываем подкладку капюшона с обтачкой низа капюшона лицом к лицу. Стачиваем их прямой строчкой на расстоянии 10 мм от края. Припуски подкладки надсекаем каждые 15-20 мм, заутюживаем их на подкладку.

78



3-3,5

Застрачиваем припуски на подкладку на расстоянии 1 мм от шва.

79



2,5-3

Скалываем подкладку капюшона с обтачкой капюшона лицом к лицу. Стачиваем их прямой строчкой на расстоянии 10 мм от края. Припуски подкладки надсекаем каждые 15-20 мм, и заутюживаем их на подкладку.

80



3-3,5

Застрачиваем припуски на подкладку на расстоянии 1 мм от шва.

81

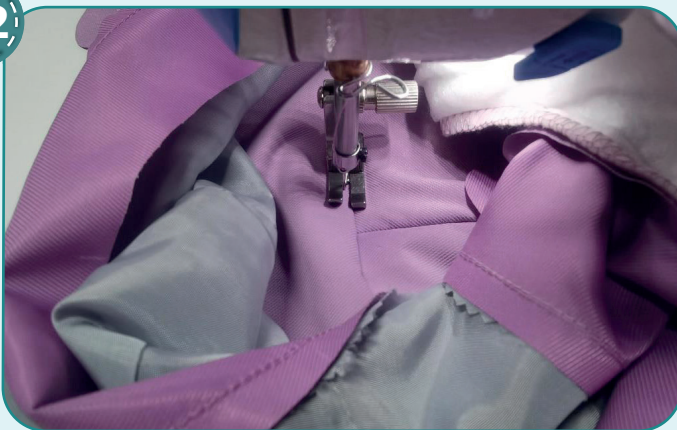


2,5-3

Скалываем булавками подкладку капюшона и капюшон лицом друг к другу, совмещая метки. Стачиваем детали вдоль лицевого среза прямой строчкой на расстоянии 10 мм от края. Строчку начинаем и заканчиваем примерно на 15 мм ниже меток окончания кулиски для резинок.



82



3-3,5

Настрачиваем припуски на обтачку капюшона прямой строчкой на расстоянии 1 мм от шва.



83



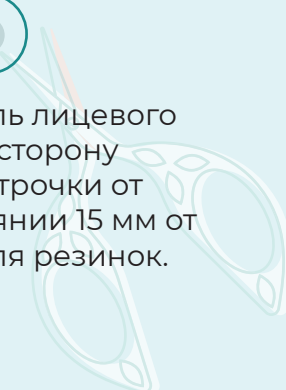
Припуск капюшона вдоль шва срезаем до 3 мм. Выворачиваем капюшон на лицевую сторону.

84



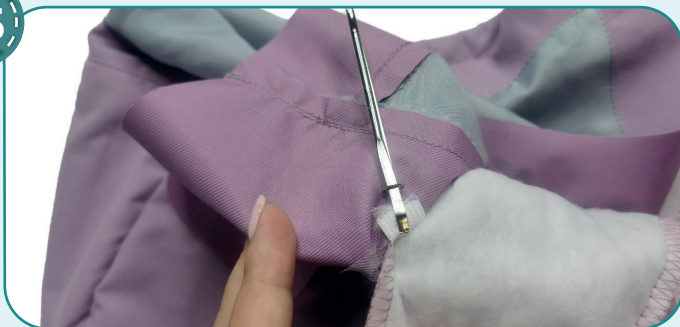
3-3,5

Скалываем капюшон вдоль лицевого среза, делая перекант на сторону обтачки. Прокладываем строчки от метки до метки на расстоянии 15 мм от края. Это будут кулиски для резинок.

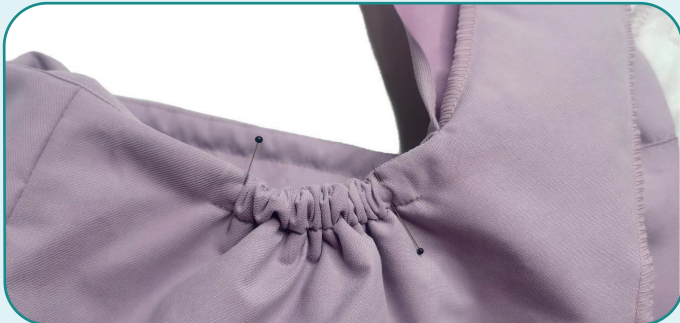




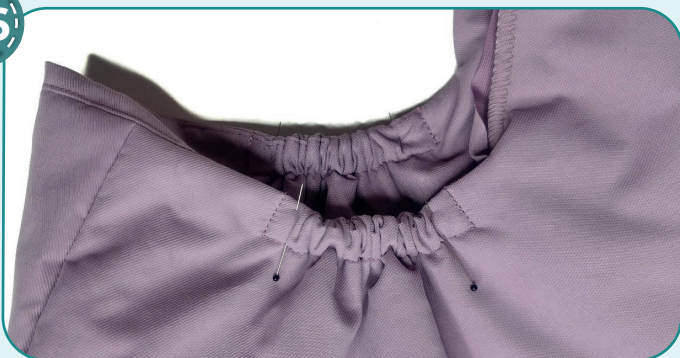
85



Отрезаем две резинки шириной 15 мм и длиной, указанной на выкройке. Вдеваем их в кулиски с помощью резинковдевателя или бельевой булавки. Концы резинок должны выходить за края кулисок на 10 мм. Фиксируем резинки булавками.

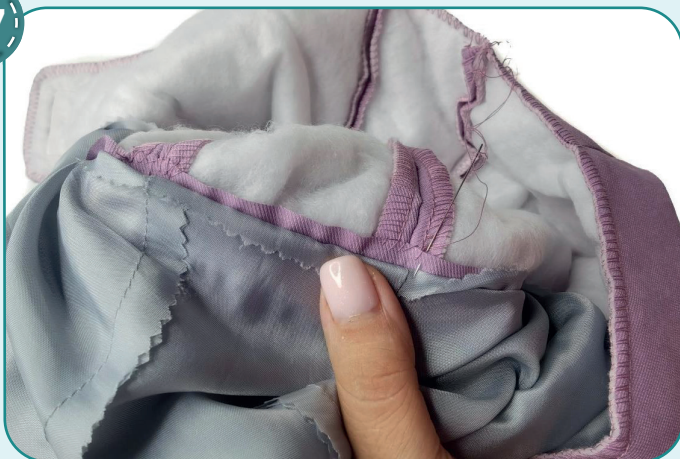


86



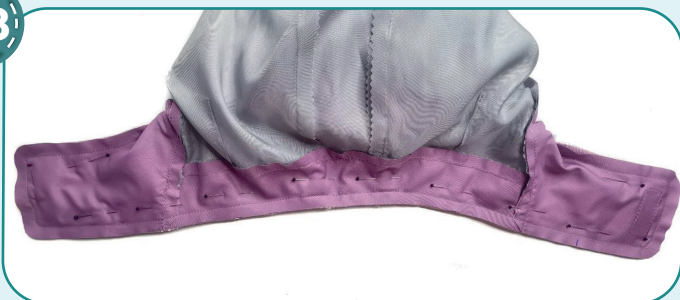
Прокладываем поперечные фиксирующие концы резинок строчки по краям кулисок.

87

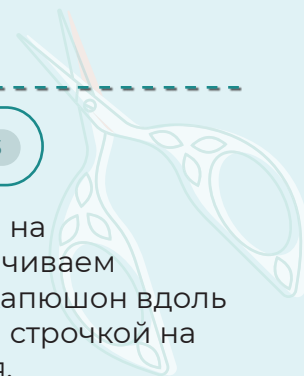


Фиксируем обтачку капюшона вручную с центральными швами капюшона, чтобы при эксплуатации изделия она не выворачивалась на лицо.

88



Выворачиваем капюшон на изнаночную сторону. Стачиваем подкладку капюшона и капюшон вдоль открытых срезов прямой строчкой на расстоянии 10 мм от края.



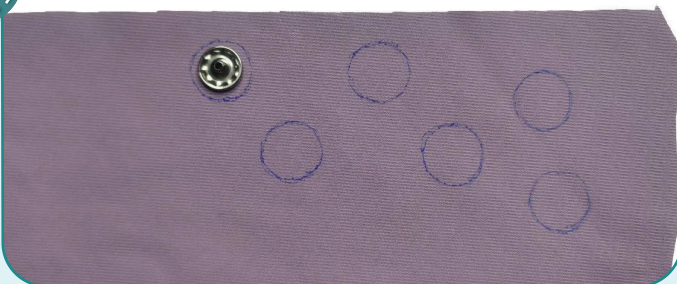


89



Срезаем припуски до 4 мм. Надсекаем припуски швов на закруглениях, не доходя 1 мм до строчки. Выворачиваем капюшон на лицевую сторону через техническое отверстие. Расправляем края.

90



Рисуем кружочки диаметром чуть больше диаметра кнопок на отрезе курточной ткани. Для кнопок диаметром 12,5 мм рисуем на ткани кружочки диаметром 15 мм.

91



Оставляя концы нитей длиной около 50 мм, обшиваем кружочки прямой строчкой. Затем аккуратно вырезаем кружки на расстоянии 1,5 мм от строчки, не срезая хвостики.

92



Вкладываем шляпку кнопки в кружок ткани и стягиваем, потянув за оба конца верхней нити одновременно. Связываем концы друг с другом на несколько узелков. Затем связываем друг с другом на несколько узелков концы нижней нити. Концы нитей срезаем. Немного стягиваем ткань вручную с помощью иглы и нитки.

93



Переносим метки расположения кнопок на капюшон. Пробиваем отверстия диаметром 1-2 мм с помощью пробойника или вырезаем при помощи ножниц. Устанавливаем кнопки с помощью пресса.

94



Вручную потайными стежками закрываем технические отверстия в подкладке капюшона и рукаве куртки.

95



Убираем оставшуюся наметку, срезаем и прячем концы ниток, ещё раз всё утюжим. Куртка готова!

ELINA PATYKOVA

ПРО ШИТЬЕ

Куртка Pocket

Спасибо вам, что шьёте со мной и моей командой!
Делитесь вашими работами в наших группах.
До скорых встреч!

