

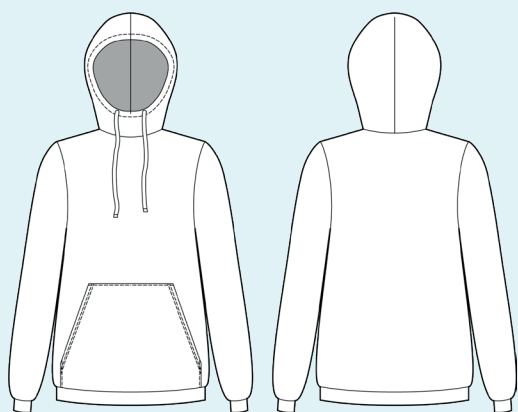
ELINA PATYKOVA

ПРО ШИТЬЕ

Инструкция
по пошиву

Худи Flame

#патыкова_flame



Уровень сложности



Для пошива нам понадобятся:



- футер 3-нитка с начёсом,
- кулирная гладь,
- кашкорсе,
- люверсы 8 мм – 2 шт.,
- нитки в цвет ткани,
- иглы Jersey 90 или Stretch 90.

Если вы не уверены в посадке изделия, рекомендуется сначала отшить макет из недорогой ткани с похожими свойствами (эластичность, толщина,

драпируемость). Это позволит скорректировать длину, ширину, посадку изделия и сэкономить время.

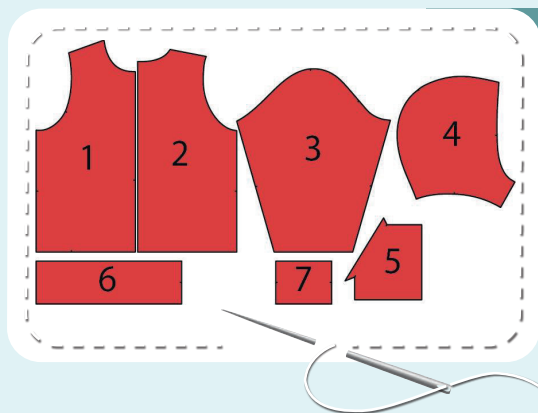
Расход ткани указан в аннотации к выкройке в соответствии с вашим размером. Обратите внимание, что если ширина ткани отличается от указанной в таблице, то длина отреза будет другой. Отрез ткани обязательно продекатировать: постирать при температуре 40 градусов, затем отутюжить.

Приступаем к раскрою. Распечатываем

и склеиваем детали выкройки. При печати не забываем проверить размер тестового квадрата.

Раскладываем все детали на ткани, соблюдая направления долевых. Прикалываем их к ткани и аккуратно вырезаем по контуру. Не забываем, что припуски на выкройке уже учтены. Переносим все метки с выкройки на изнаночную сторону деталей.

**В результате у нас
должны получиться**



ДЕТАЛИ ХУДИ:

- 1.** перед – 1 деталь со сгибом из футера
- 2.** спинка – 1 деталь со сгибом из футера
- 3.** рукав – 2 детали из футера
- 4.** капюшон – 1 деталь со сгибом из футера
и 1 деталь со сгибом из кулирки
- 5.** карман – 1 деталь со сгибом из футера
- 6.** пояс – 1 деталь со сгибом из кашкорсе
- 7.** манжета рукава – 2 детали из кашкорсе

**Теперь можно
приступить к пошиву**

Условные обозначения:



прямая строчка



длина стежка
в миллиметрах (мм)



плоский шов



строчка зигзаг



ширина стежка
в миллиметрах (мм)



трёхступенчатый
зигзаг



однорожковая лапка
для притачивания
молнии



универсальная
лапка



лапка для притачива-
ния потайной молнии



закрепка
необходимо выполнить закрепку строчки и обрезать
концы нитей, для оверлочного и распошивального шва —
связать концы нитей и спрятать их в шов



лапка для
притачивания канта



3-ниточная
оверлочная строчка



4-ниточная
оверлочная строчка

ПРИМЕЧАНИЕ

А

4-ниточная оверлочная строчка

Если у вас нет оверлока, то заменяем эластичными швами, которые имеются на вашей швейной машине, либо зигзагом.

Б

3-ниточная оверлочная строчка

Если у вас нет оверлока, то заменяем псевдо-оверлочным швом, если такой имеется на вашей швейной машине, либо зигзагом.

В

плоский шов

Если у вас нет распошивальной машины, то можно выполнить: а) двойной иглой на швейной машине, б) декоративным эластичным швом на швейной машине; в) обметать срез оверлочным швом и отстрочить прямой строчкой.

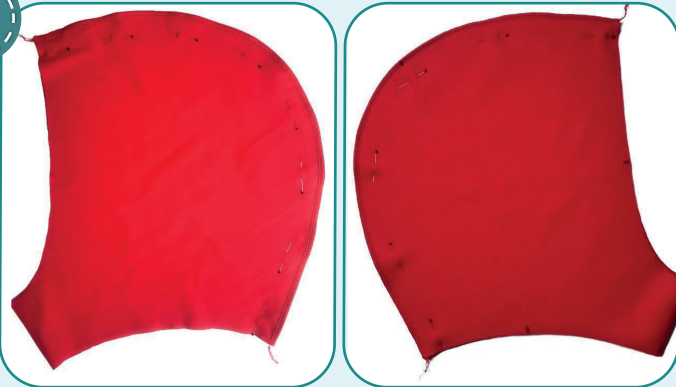
ПОЛЕЗНЫЕ ССЫЛКИ

- ▶ [как купить выкройку](#)
- ▶ [как распечатать выкройку](#)
- ▶ [как собрать выкройку](#)
- ▶ [как склеить выкройку](#)

Пошив худи



1



4



2,5-3,5



7

Скальваем булавками части капюшона лицом к лицу, совмещая метки. Стачиваем детали на оверлоке. Припуски шва заутюживаем на правую часть. Так же собираем подкладку капюшона.

2



4



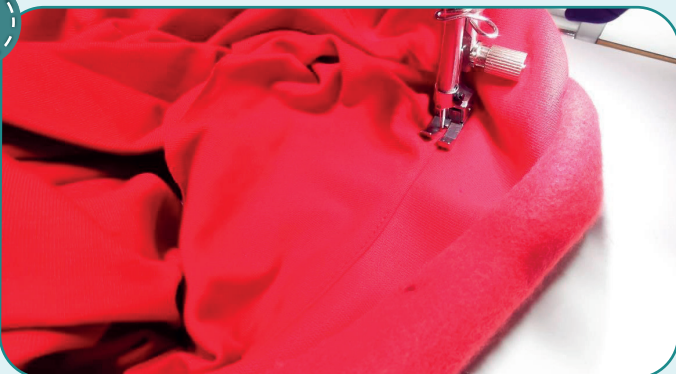
2,5-3,5



7

Вкладываем подкладку капюшона в капюшон лицевыми сторонами друг к другу и скальваем булавками вдоль лицевого среза. Стачиваем их на оверлоке. Припуски шва заутюживаем на подкладку капюшона.

3



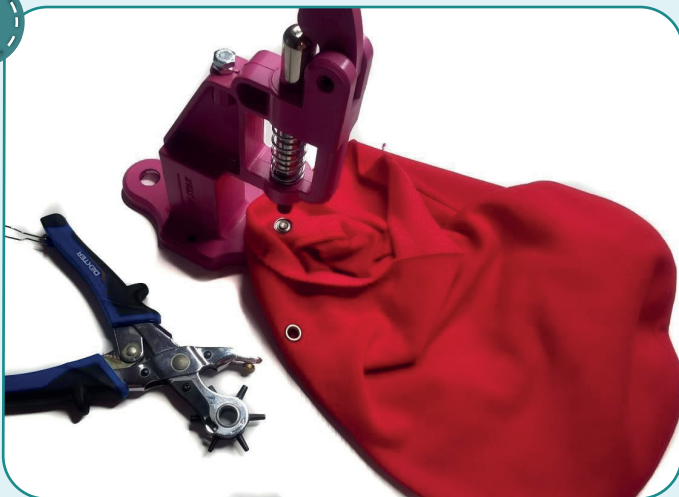
2,5-3

Отстрачиваем шов притачивания подкладки капюшона по стороне подкладки прямой строчкой на расстоянии 1 мм от шва. Заутюживаем край капюшона, образуя перекант на сторону подкладки.





4



Пробиваем отверстия под люверсы диаметром 3,5 мм с помощью пробойника или вырезаем при помощи ножниц. Устанавливаем люверсы с помощью пресса.

5



Скальваем капюшон и подкладку между собой вдоль выреза для лица. Отстрачиваем край капюшона на расстоянии 30 мм. Утюжим.



6



Фиксируем нижние срезы капюшона и его подкладки прямой строчкой на расстоянии 5 мм от края.

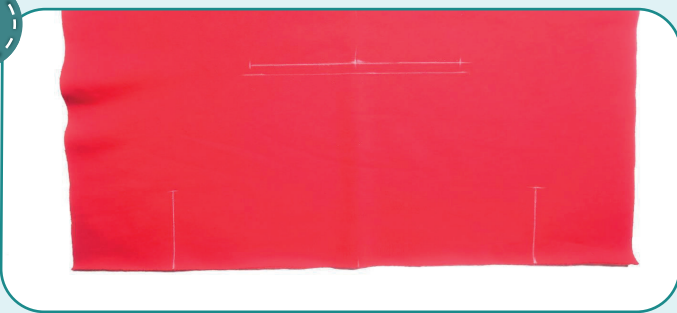
7



Заутюживаем срезы входа в карман на 20 мм. Подшиваем их на распошивальной машине. Концы ниток завязываем на изнаночной стороне и прячем в шов. Утюжим подгибку.



8



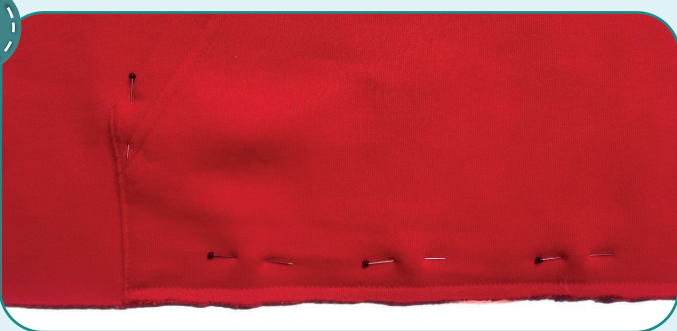
На лицевой стороне переда размечаем местоположение кармана. Под верхней линией притачивания кармана чертим параллельную линию, отступив 10 мм.

9



Переворачиваем карман вниз головой, совмещаем верхний срез кармана с нижней линией и прикалываем булавками лицевой стороной к переду. Размечаем линию на расстоянии 10 мм от верхнего среза кармана. Притачиваем карман по начерченной разметке. Заутюживаем карман вниз.

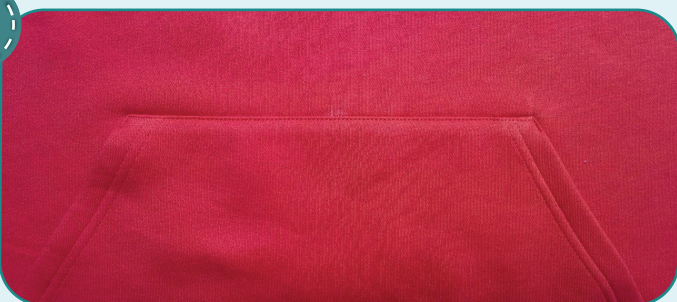
10



Боковые стороны кармана подворачиваем на 10 мм на изнаночную сторону. Фиксируем булавками карман, совмещая боковые стороны с разметкой, а также нижние срезы кармана и переда. Пристрачиваем карман прямой строчкой по боковым

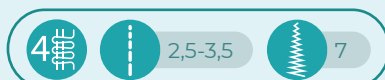
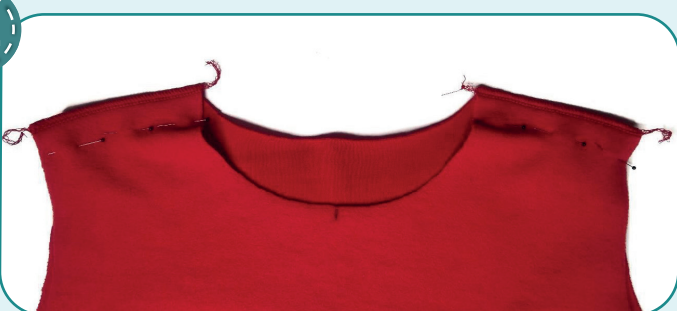
сторонам на расстоянии 1 мм от края, по нижнему срезу на расстоянии 4 мм от края. Утюжим карман.

11



Отстрачиваем карман вдоль верхней строчки притачивания на расстоянии 1 мм.

12



Скалываем булавками перед и спинку по плечевым срезам лицевыми сторонами друг к другу. Стачиваем их на оверлоке. Припуски швов заутюживаем на перед.

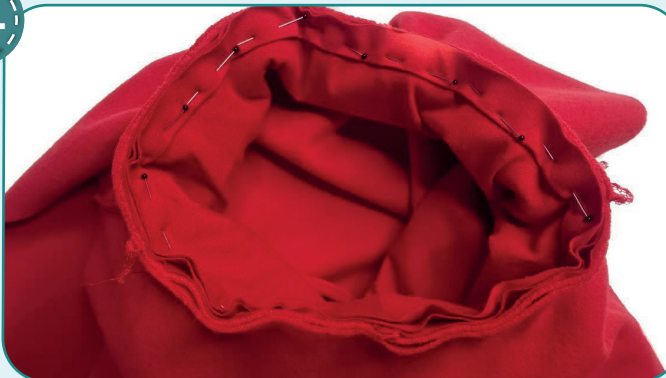


13



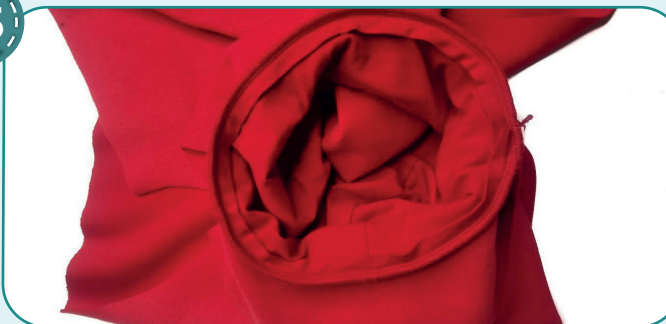
Выкраиваем из кулирки полосу ткани шириной 35 мм и длиной, равной длине горловины + 20 мм. Заутюживаем её пополам изнаночной стороной внутрь.

14



Вкладываем капюшон внутрь горловины лицом к лицу и скалываем булавками. Со стороны подкладки капюшона прикладываем полосу из кулирки, совмещая срезы. Конец полосы подгибаем на 10 мм внутрь, второй конец накладываем поверх первого, не подгибая. Если недостаточно опыта, рекомендуется предварительно приметать капюшон и полосу вручную.

15



4



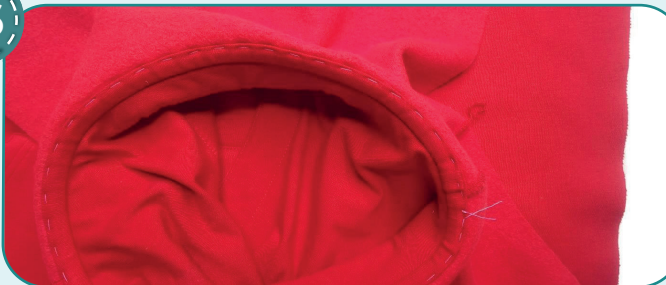
2,5-3,5



7

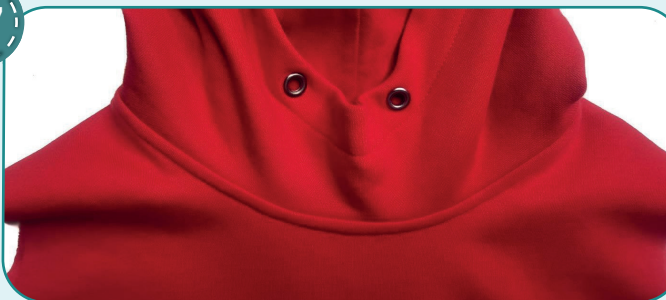
Втачиваем капюшон и полосу из кулирки в горловину на оверлоке. Припуски шва и полосу заутюживаем книзу.

16



Свободным концом полосы закрываем оверлочный шов и примётываем его к переду и спинке. Приутюживаем.

17



2-2,5

Настрочиваем полосу вдоль горловины прямой строчкой на расстоянии 8 мм от шва притачивания. Ориентируемся на шов притачивания капюшона, чтобы с лицевой стороны отстрочка была ровной. Утюжим.





18



2,5-3,5



7

Вкальываем рукав в пройму лицом друг к другу, совмещая все метки. Втачиваем его на оверлоке. Припуски шва заутюживаем на перед и спинку. То же самое повторяем со вторым рукавом.

19



2,5-3,5



7

Скальываем спинку с передом и рукав вдоль бокового шва лицевыми сторонами внутрь. Стачиваем детали на оверлоке. Припуски шва втачивания рукава раскладываем в разные стороны, чтобы избежать излишнего утолщения. Таким же образом стачиваем второй боковой шов.

ПРИМЕЧАНИЕ: на этом этапе рекомендуется сделать примерку и оценить посадку, длину, свободу прилегания. Учитывайте при примерке длину манжет и пояса.

20



2,5-3,5



7

Складываем манжеты пополам лицом внутрь и скальываем булавками вдоль коротких срезов. Стачиваем их на оверлоке.

21



Чтобы избежать излишнего утолщения при притачивании манжет, концы припусков заутюживаем в разные стороны.

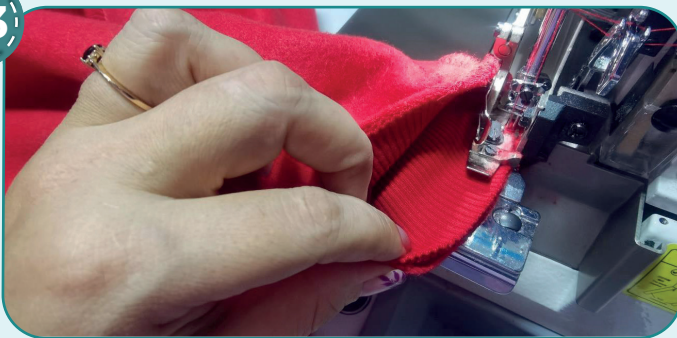
22



Согнув манжеты пополам изнаночной стороной внутрь, приутюживаем их.



23

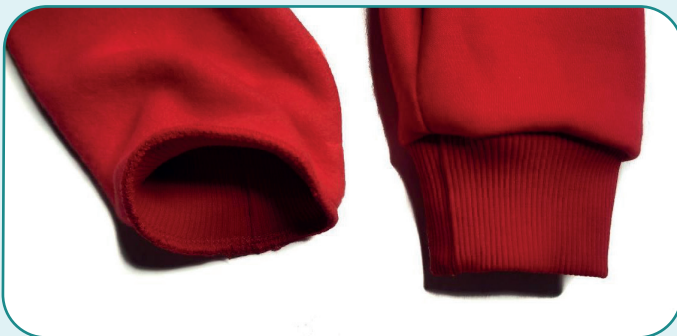


4

2,5-3,5

7

Совмещая шов манжеты и боковой шов рукава, притачиваем манжету на оверлоке. При притачивании равномерно натягиваем манжету, избегая при этом растягивания низа рукава. Также пришиваем вторую манжету. Швы заутюживаем на рукава.



24



4

2,5-3,5

7

Складываем пояс пополам лицом внутрь и скалываем булавками вдоль коротких срезов. Стачиваем их на оверлоке.

25



Концы припусков разутюживаем в разные стороны. Согнув пояс пополам изнаночной стороной внутрь, приутюживаем его.

26



4

2,5-3,5

7

Прикалываем пояс к низу худи с лицевой стороны, совмещая метки. Шов пояса должен совпасть с боковым швом. Притачиваем пояс на оверлоке. Равномерно натягиваем пояс при притачивании, избегая растягивания низа изделия. Припуски шва заутюживаем кверху.



27



4

2,5-3,5

7

Для шнурка выкраиваем полосу ткани из футера шириной 5 см и длиной 110-120 см. Сгибаем полосу пополам вдоль длинных сторон лицевой стороной внутрь. Стачиваем открытые срезы на оверлоке. Посередине шнурка необходимо оставить технологическое отверстие для выворачивания длиной около 30 мм.

28



Шнурок выворачиваем на лицевую сторону при помощи карандаша или палочки. Отверстие зашиваем вручную. Приутюживаем шнурок.

29



Вдеваем шнурок, убираем оставшуюся наметку, срезаем и прячем концы ниток, ещё раз всё утюжим. Худи готово!



ELINA PATYKOVA

ПРО ШИТЬЕ

Худи Flame

Спасибо вам, что шьёте со мной и моей командой!
Делитесь вашими работами в наших группах.
До скорых встреч!

