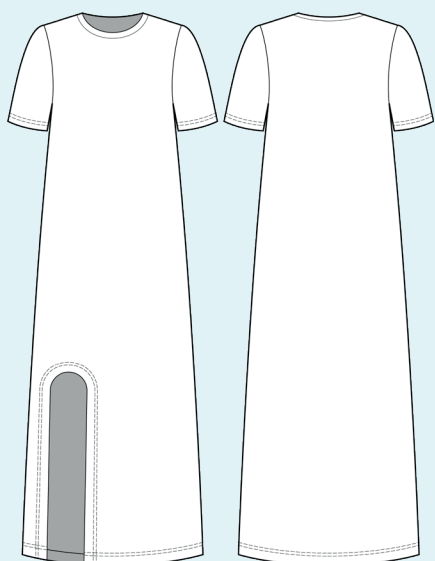


ELINA PATYKOVA  
ВЫКРОЙКИ

Инструкция  
по пошиву

## Платье Разрез

#патыкова\_разрез



Уровень сложности



## Для пошива нам понадобятся:



- кулирка с лайкрой,
- дублерин для трикотажа,
- нитки в цвет ткани,
- иглы Jersey 70-80 или Stretch 70-80.

Если вы не уверены в посадке изделия, рекомендуется сначала отшить макет из недорогой ткани с похожими свойствами (эластичность, толщина,

драпируемость). Это позволит скорректировать длину, ширину, посадку изделия и сэкономить время.

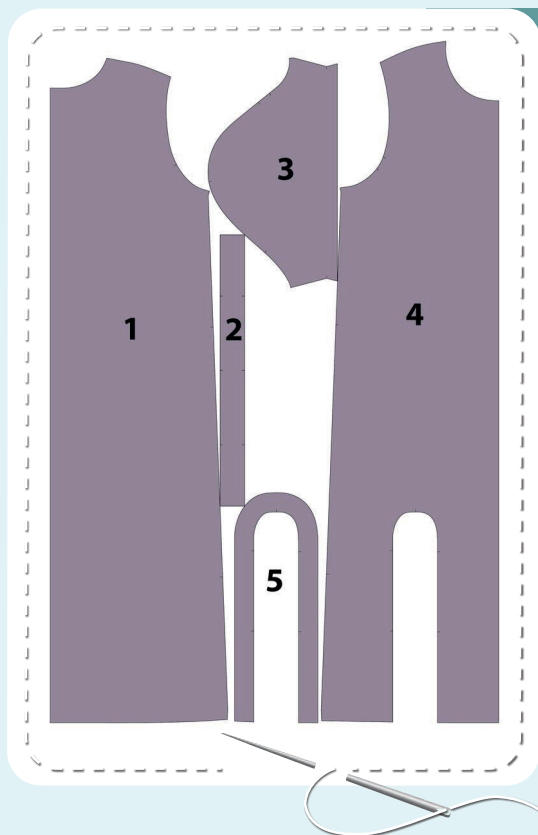
Расход ткани указан в аннотации к выкройке в соответствии с вашим размером. Обратите внимание, что если ширина ткани отличается от указанной в таблице, то длина отреза будет другой. Отрез ткани обязательно продекатировать: постирать при температуре 40 градусов, затем отутюжить.

Приступаем к раскрою. Распечатываем

и склеиваем детали выкройки. При печати не забываем проверить размер тестового квадрата.

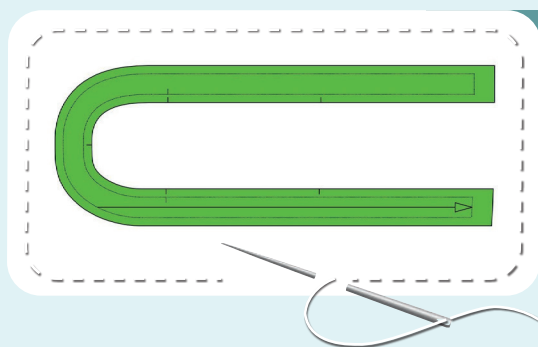
Раскладываем все детали на ткани, соблюдая направления долевых. Прикалываем их к ткани и аккуратно вырезаем по контуру. Не забываем, что припуски на выкройке уже учтены. Переносим все метки с выкройки на изнаночную сторону деталей.

# В результате у нас должны получиться



## ДЕТАЛИ ПЛАТЬЯ:

1. спинка – 1 деталь со сгибом
2. обтачка горловины – 1 деталь
3. рукав – 2 детали
4. перед – 1 деталь со сгибом (вырез на ноге делаем на одной из сторон!)
5. обтачка выреза – 1 деталь



## СХЕМА ДУБЛИРОВАНИЯ ДЕТАЛЕЙ:

- Зеленый – дублирин для трикотажа:
- обтачка выреза

Теперь можно приступить к пошиву

# Условные обозначения:



прямая строчка



длина стежка  
в миллиметрах (мм)



плоский шов



строчка зигзаг



ширина стежка  
в миллиметрах (мм)



трёхступенчатый  
зигзаг



однорожковая лапка  
для притачивания  
молнии



универсальная  
лапка



лапка для притачива-  
ния потайной молнии



закрепка  
необходимо выполнить закрепку строчки и обрезать  
концы нитей, для оверлочного и распошивального шва —  
связать концы нитей и спрятать их в шов



лапка для  
притачивания канта



3-ниточная  
оверлочная строчка



4-ниточная  
оверлочная строчка

## ПРИМЕЧАНИЕ

**А**

### 4-ниточная оверлочная строчка

Если у вас нет оверлока, то заменяем эластичными швами, которые имеются на вашей швейной машине, либо зигзагом.

**Б**

### 3-ниточная оверлочная строчка

Если у вас нет оверлока, то заменяем псевдо-оверлочным швом, если такой имеется на вашей швейной машине, либо зигзагом.

**В**

### плоский шов

Если у вас нет распошивальной машины, то можно выполнить: а) двойной иглой на швейной машине, б) декоративным эластичным швом на швейной машине; в) обметать срез оверлочным швом и отстрочить прямой строчкой.

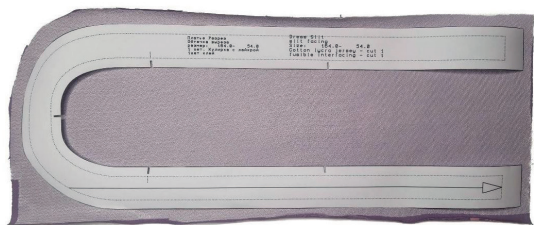
## ПОЛЕЗНЫЕ ССЫЛКИ

- ▶ [как купить выкройку](#)
- ▶ [как распечатать выкройку](#)
- ▶ [как собрать выкройку](#)
- ▶ [как склеить выкройку](#)

# Пошив платья



1



Обтачку выреза раскраиваем грубым кроем. Т.е. увеличиваем припуски примерно на 15-20 мм, а в данном случае лучше выкроить целый прямоугольник. Делаем так, потому что после дублирования деталь может дать существенную усадку. Дублируем обтачку выреза. Выкраиваем деталь точно по выкройке и наносим метки.

2



4



2,5-3,5



7

Скальваем булавками перед и спинку по плечевым срезам лицевыми сторонами друг к другу. Стачиваем их на оверлоке. Припуски швов заутюживаем на перед.

3



4



2,5-3,5



7

Вкальваем рукав в пройму лицом друг к другу, совмещая все метки. Втачиваем его на оверлоке. Припуски шва заутюживаем на перед и спинку. То же самое повторяем со вторым рукавом.

4



4



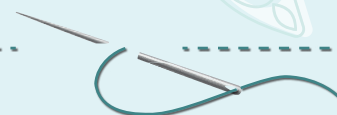
2,5-3,5



7

Скальваем спинку с передом и рукав вдоль бокового шва лицевыми сторонами внутрь. Стачиваем детали на оверлоке. Припуски шва втачивания рукава раскладываем в разные стороны, чтобы избежать излишнего утолщения. Припуски шва заутюживаем на перед. Таким же образом стачиваем второй боковой шов.

**ПРИМЕЧАНИЕ:** на этом этапе рекомендуется сделать примерку и оценить посадку, длину, свободу прилегания. Учитывайте при примерке ширину подгибки низа и рукавов.





5



4

2,5-3,5

7

Стачиваем деталь обтачки горловины в кольцо на оверлоке, предварительно сколов боковой срез булавками.

6



Заутюживаем концы припусков в разные стороны, чтобы избежать излишнего утолщения при притачивании обтачки.

7



Заутюживаем обтачку, согнув ее пополам изнаночной стороной внутрь. Одновременно формируем с помощью утюга горловину, немного растягивая свободные срезы и суживая сгиб. Для удобства можно заранее сколоть обтачку булавками в местах меток.

8



Измеряем длину горловины спинки. Выкраиваем полосу из основной ткани с параметрами: ширина 35 мм, длина - увеличенная на 20 мм длина горловины спинки. Полоску складываем пополам и утюжим.

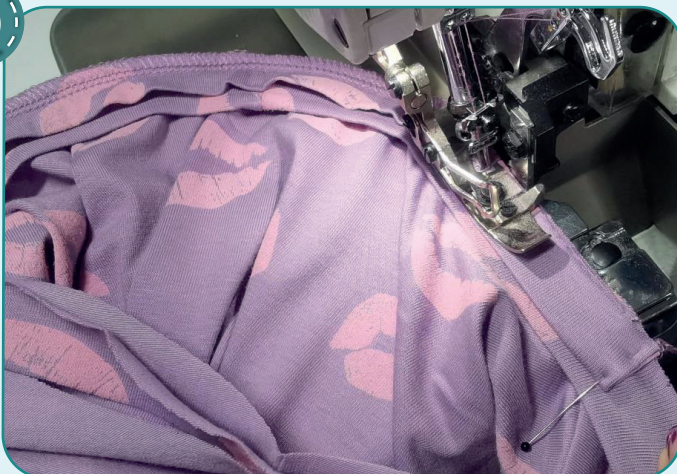
9



Прикалываем обтачку к лицевой стороне горловины платья булавками. Совмещаем шов обтачки с центром горловины спинки, центр обтачки – с центром горловины переда, остальные метки - с плечевыми швами. Совмещая срезы, прикалываем полосу вдоль горловины спинки с изнаночной стороны обтачки горловины, концы полоски на 10 мм подворачиваем внутрь. Полоску располагаем лицевой стороной к обтачке от одного плечевого шва до другого. Обтачка должна оказаться между горловиной платья и полоской.



10



4

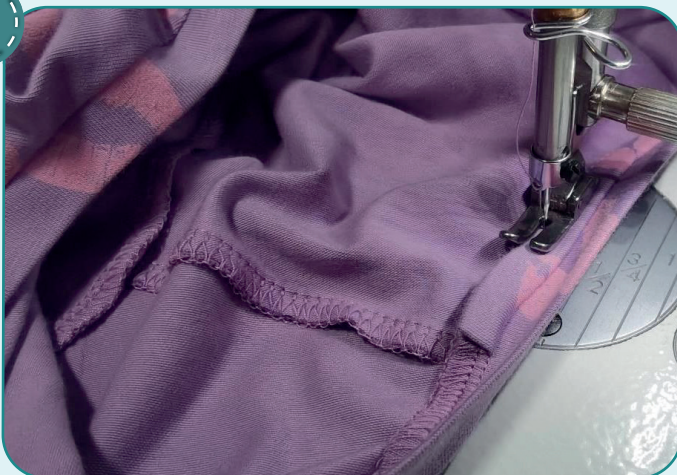
2,5-3,5

7

Притачиваем обтачку и полосу на оверлоке. При этом, равномерно натягиваем обтачку горловины и следим, чтобы сама горловина и полоска не растягивались. Шов и полосу заутюживаем книзу.



11



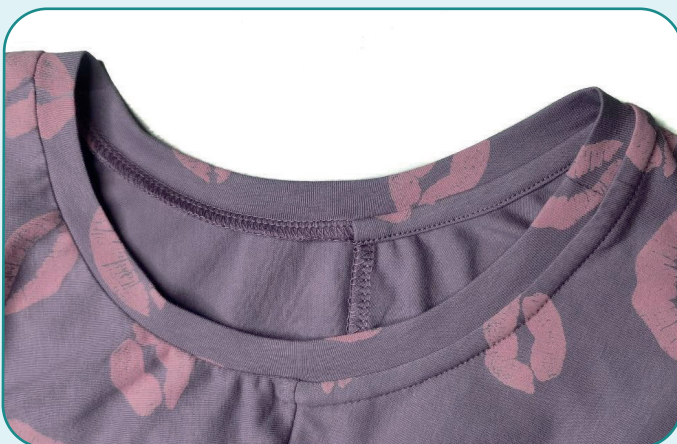
↻

2,5-3

↻

2,5-3

Прикалываем или примётываем свободный край полоски к спинке, закрывая оверлочную строчку. Притачиваем полосу к спинке прямой строчкой на расстоянии 1 мм от края.



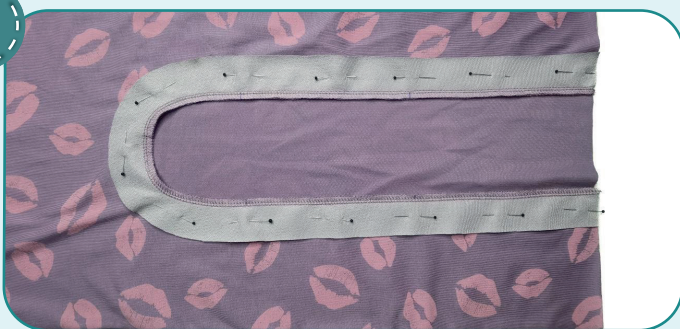


12



Утюжим горловину платья.

13



4 нити 2,5-3,5 7

Прикалываем обтачку выреза к переду лицом к лицу, совмещая метки. Притачиваем её на оверлоке.

14



Выворачиваем обтачку на изнаночную сторону. Утюжим, образуя перекант на сторону обтачки.

15



2,5-3 5,6

Подгибаем низ платья на изнаночную сторону на 20 мм и заутюживаем его. Можно заметить край изделия. Подшиваем края на распошивальной машине. Концы ниток завязываем на изнаночной стороне и прячем в шов. Снова утюжим.

16



2,5-3 5,6

Отстрачиваем обтачку выреза на распошивальной машине. Концы ниток завязываем на изнаночной стороне и прячем в шов. Снова утюжим.





17



2,5-3

5,6

Подгибаем низ рукавов на изнаночную сторону на 20 мм и заутюживаем его. Можно заметить край изделия. Подшиваем края на распошивальной машине. Концы ниток завязываем на изнаночной стороне и прячем в шов. Снова утюжим.

18



Убираем оставшуюся наметку, срезаем и прячем концы ниток, ещё раз всё утюжим. Платье готово!

ELINA PATYKOVA

ВЫКРОЙКИ

## Платье Разрез

Спасибо вам, что шьёте со мной и моей командой!  
Делитесь вашими работами в наших группах.  
До скорых встреч!

