

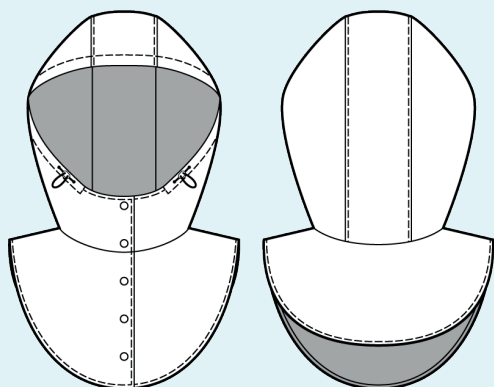
ELINA PATYKOVA

ПРО ШИТЬЕ

Инструкция
по пошиву

Капюшон- манишка

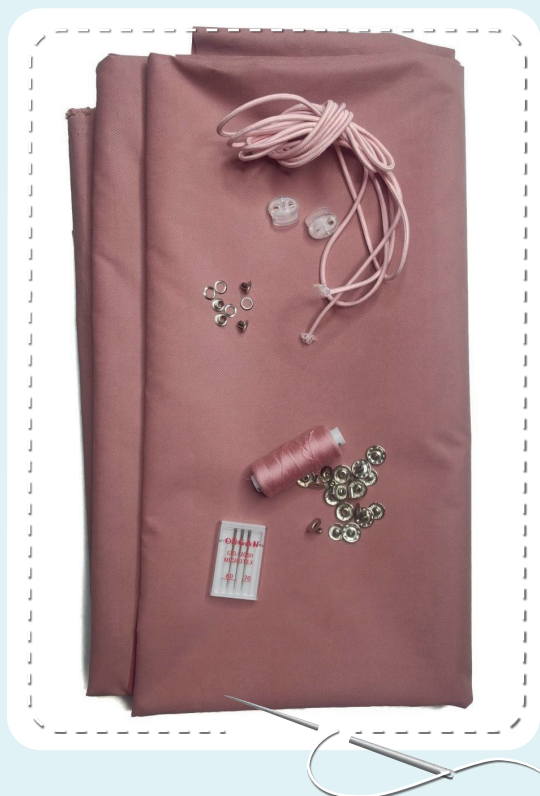
#патыкова_капюшон



Уровень сложности



Для пошива нам понадобятся:



- плащовка,
- кнопки Alfa диаметром 12,5 мм – 5 шт.,
- шляпная резинка диаметром 3-4 мм,
- люверсы диаметром 5 мм – 4 шт.,
- фиксаторы с двумя отверстиями – 2 шт.,
- нитки в цвет ткани,
- иглы Microtex 70-80.

Если вы не уверены в посадке изделия, рекомендуется сначала отшить макет из недорогой ткани с похожими свойствами (эластичность, толщина,

драпируемость). Это позволит скорректировать длину, ширину, посадку изделия и сэкономить время.



Расход ткани указан в аннотации к выкройке в соответствии с вашим размером. Необходимая длина шляпной резинки указана на выкройке. Обратите внимание, что если ширина ткани отличается от указанной в таблице, то длина отреза будет другой.

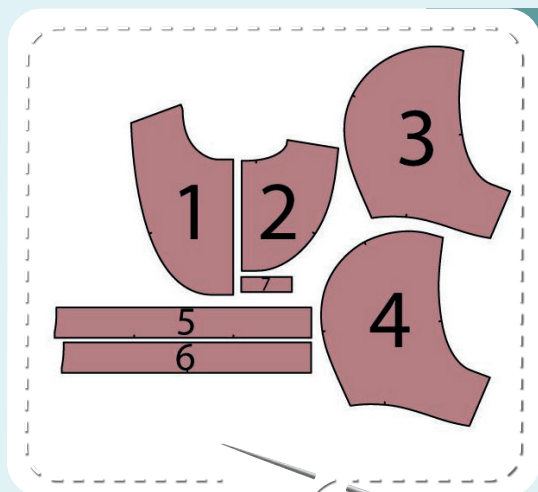
Приступаем к раскрою. Распечатываем и склеиваем детали выкройки. При

печати не забываем проверить размер тестового квадрата.

Раскладываем все детали на ткани, соблюдая направления долевых. Прикалываем их к ткани и аккуратно вырезаем по контуру. Не забываем, что припуски на выкройке уже учтены. Переносим все метки с выкройки на изнаночную сторону деталей.



**В результате у нас
должны получиться**



ДЕТАЛИ КАПЮШОНА:

1. перед – 4 детали
2. спинка – 2 детали со сгибом
3. боковая внутренняя часть капюшона – 2 детали
4. боковая верхняя часть капюшона – 2 детали
5. центральная верхняя часть капюшона – 1 деталь со сгибом
6. центральная внутренняя часть капюшона – 1 деталь со сгибом
7. петля-вешалка

**Теперь можно
приступить к пошиву**

Условные обозначения:



прямая строчка



длина стежка
в миллиметрах (мм)



плоский шов



строчка зигзаг



ширина стежка
в миллиметрах (мм)



трёхступенчатый
зигзаг



однорожковая лапка
для притачивания
молнии



универсальная
лапка



лапка для притачива-
ния потайной молнии



закрепка
необходимо выполнить закрепку строчки и обрезать
концы нитей, для оверлочного и распошивального шва —
связать концы нитей и спрятать их в шов



лапка для
притачивания канта



3-ниточная
оверлочная строчка



4-ниточная
оверлочная строчка

ПРИМЕЧАНИЕ

А

4-ниточная оверлочная строчка

Если у вас нет оверлока, то заменяем эластичными швами, которые имеются на вашей швейной машине, либо зигзагом.

Б

3-ниточная оверлочная строчка

Если у вас нет оверлока, то заменяем псевдо-оверлочным швом, если такой имеется на вашей швейной машине, либо зигзагом.

В

плоский шов

Если у вас нет распошивальной машины, то можно выполнить: а) двойной иглой на швейной машине, б) декоративным эластичным швом на швейной машине; в) обметать срез оверлочным швом и отстрочить прямой строчкой.

ПОЛЕЗНЫЕ ССЫЛКИ

- ▶ [как купить выкройку](#)
- ▶ [как распечатать выкройку](#)
- ▶ [как собрать выкройку](#)
- ▶ [как склеить выкройку](#)

Пошив капюшона



1



Скальваем верхние боковую и центральную части капюшона лицом друг к другу, совмещая метки. Стачиваем детали прямой строчкой на расстоянии 10 мм от края. Таким же образом притачиваем вторую боковую верхнюю часть капюшона к центральной.

ПРИМЕЧАНИЕ: если ткань скользит или у вас недостаточно опыта, вместо булавок лучше использовать ручную смётку. Чтобы после ручной смётки на ткани не оставалось проколов, смётываем близко к шву со стороны припуска.

2



Отстрачиваем швы по центральной части капюшона двумя параллельными строчками на расстоянии 1 и 7 мм от шва.

3



Скальваем детали переда и спинки по плечевым срезам лицевыми сторонами друг к другу. Стачиваем их прямой строчкой на расстоянии 10 мм от края.

4



Прикальваем капюшон к горловине лицом друг к другу, совмещая метки. Притачиваем его прямой строчкой на расстоянии 10 мм от края.

5

ПОШИВ КАПЮШОНА



5



Надсекаем припуски швов вдоль горловины каждые 15-20 мм, не доходя 1 мм до строчки.

6



Петлю-вешалку дважды сгибаем пополам изнаночной стороной внутрь, скалываем и отстрачиваем на расстоянии 1 мм от края.

7



Прикалываем петлю-вешалку к горловине по центру спинки с лицевой стороны, ориентируясь на метки. Притачиваем её на расстоянии 7 мм от края.

8



Собираем внутреннюю часть капюшона аналогично верхней (п. 1-5).

9



Вкладываем внутреннюю часть капюшона в верхнюю, лицевыми сторонами друг к другу. Скалываем и стачиваем детали вдоль лицевого среза прямой строчкой на расстоянии 7 мм от края.

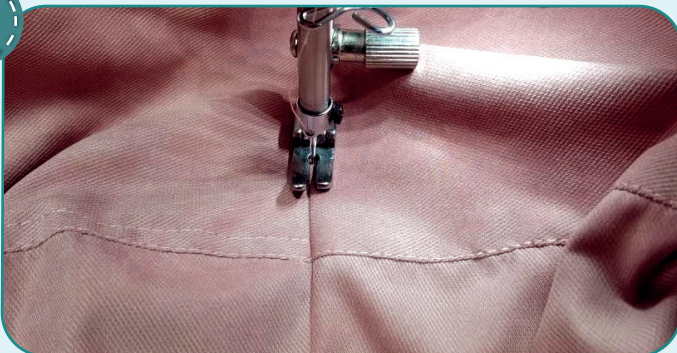


10

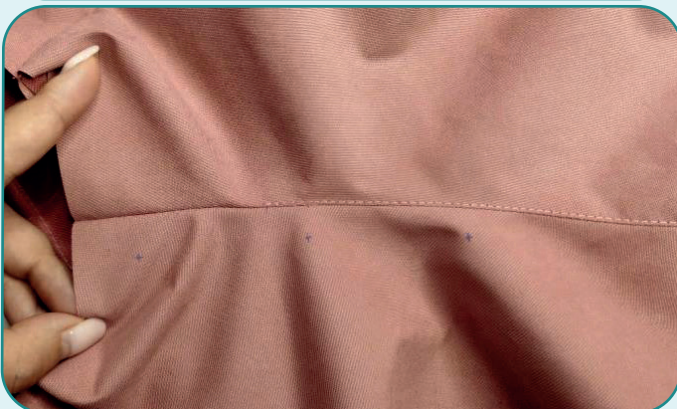


Надсекаем припуски швов вдоль закруглений каждые 10-20 мм, не доходя 1 мм до строчки.

11



Отстрачиваем шов стачивания по стороне внутреннего капюшона прямой строчкой на расстоянии 1 мм от шва. Строчку начинаем и заканчиваем у меток начала и конца кулиски для шляпной резинки.

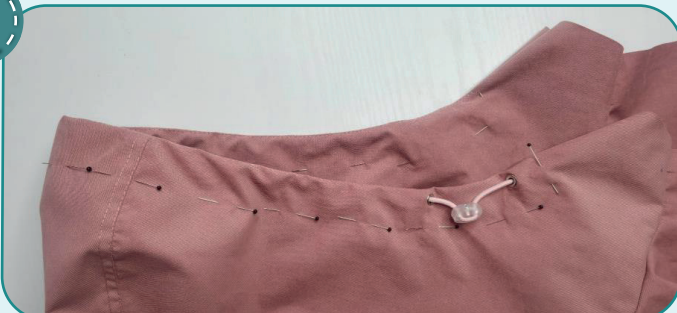


12



Пробиваем отверстия под люверсы диаметром 4 мм с помощью пробойника или вырезаем при помощи ножниц. Устанавливаем люверсы с помощью пресса. Желательно также использовать уплотнительные кольца, либо добавить несколько слоёв ткани с изнаночной стороны, которые потом можно аккуратно срезать близко к люверсу.

13



Вдеваем в капюшон шляпную резинку, устанавливаем фиксаторы. Закалываем края резинки таким образом, чтобы они попали в шов при отстрачивании края капюшона. Закалываем булавками край верхнего капюшона и край внутреннего капюшона.



14



2,5-3

Отстрачиваем край капюшона на расстоянии 20 мм от края, как указано на выкройке. Следим за тем, чтобы шляпная резинка оказалась внутри кулиски, а её концы попали в строчку и зафиксировались.

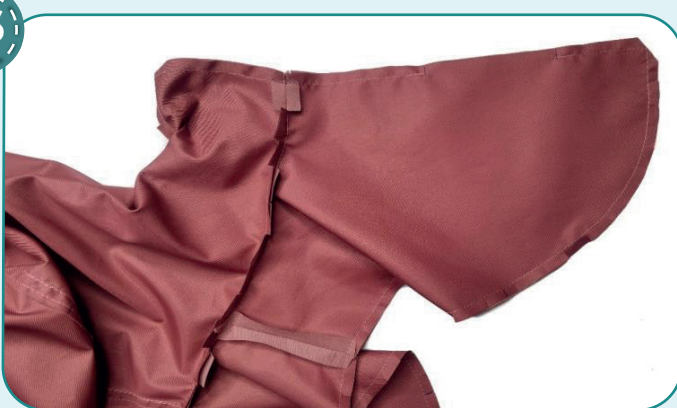
15



2,5-3

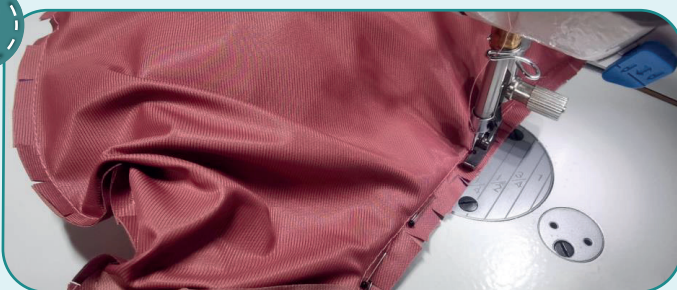
Скальваем верхний и внутренний капюшоны лицом к лицу вдоль свободных срезов, совмещая швы и метки. Стачиваем их прямой строчкой на расстоянии 7 мм от края. На центральном срезе левой половины переда оставляем техническое отверстие для выворачивания длиной около 70 мм.

16



Надсекаем припуски швов каждые 10-20 мм, не доходя 1 мм до строчки. Срезаем уголки припусков.

17



2,5-3



Заправляем капюшон внутрь и совмещаем горловины верхнего и внутреннего слоёв. Скальваем их как можно ближе к центральным срезам. Стачиваем края горловин прямой строчкой с помощью лапки для притачивания молнии на расстоянии 8-9 мм от края. Выворачиваем капюшон на лицевую сторону через техническое отверстие.



18



2,5-3

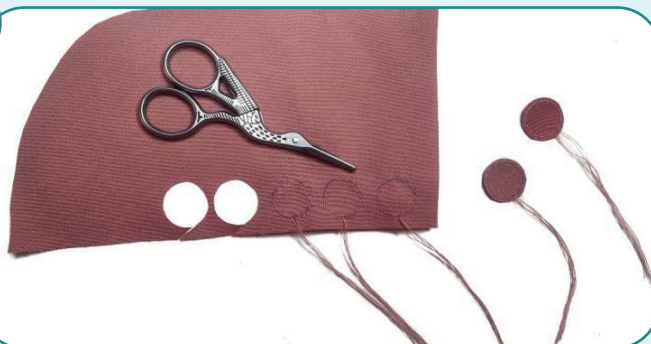
Расправляем углы и края капюшона. Прокладываем отстрочку на расстоянии 1 и 7 мм от края по периметру капюшона от одного конца кулиски до другого, одновременно зашивая техническое отверстие.

19



Рисуем кружочки диаметром чуть больше диаметра кнопок на отрезе курточной ткани. Для кнопок диаметром 12,5 мм рисуем на ткани кружочки диаметром 15 мм.

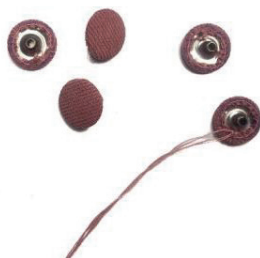
20



3-3,5

Оставляя концы нитей длиной около 50 мм, обшиваем кружочки прямой строчкой. Затем аккуратно вырезаем кружки на расстоянии 1,5 мм от строчки, не срезая хвостики.

21



Вкладываем шляпку кнопки в кружок ткани и стягиваем, потянув за оба конца верхней нити одновременно. Связываем концы друг с другом на несколько узелков. Затем связываем друг с другом на несколько узелков концы нижней нити. Концы нитей срезаем. Немного стягиваем ткань вручную с помощью иглы и нитки.

22



Переносим метки расположения кнопок с выкройки на капюшон. Пробиваем отверстия диаметром 1-2 мм с помощью пробойника или вырезаем при помощи ножниц. Устанавливаем кнопки с помощью пресса.



23



Убираем оставшуюся наметку, срезаем и прячем концы ниток, ещё раз всё утюжим. Капюшон готов!



ELINA PATYKOVA

ПРО ШИТЬЕ

Капюшон- манишка

Спасибо вам, что шьёте со мной и моей командой!
Делитесь вашими работами в наших группах.
До скорых встреч!

