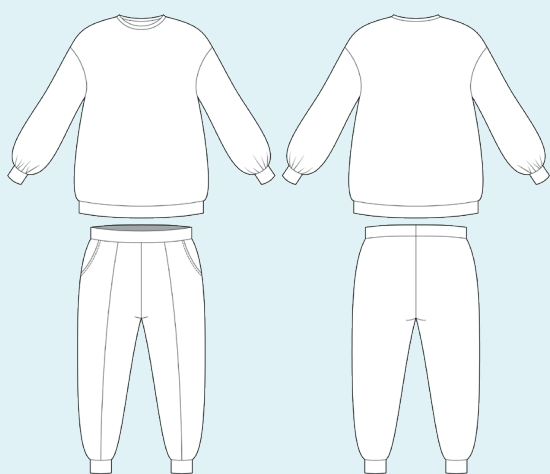


ELINA PATYKOVA  
ВЫКРОЙКИ

Инструкция  
по пошиву

## Костюм Весна

#патыкова\_весна



Уровень сложности



## Для пошива нам понадобятся:



- футер 2-нитка,
- кашкорсе,
- долевик или кантенбанд,
- резинка шириной 35 мм,
- нитки в цвет ткани,
- иглы Jersey 80 или Stretch 80.

Если вы не уверены в посадке изделия, рекомендуется сначала отшить макет из недорогой ткани с похожими свойствами (эластичность, толщина,

драпируемость). Это позволит скорректировать длину, ширину, посадку изделия и сэкономить время.



Расход ткани указан в аннотации к выкройке в соответствии с вашим размером. Необходимая длина резинки указана на выкройке. Обратите внимание, что если ширина ткани отличается от указанной в таблице, то длина отреза будет другой. Отрез ткани обязательно продекатировать: постирать при температуре 40 градусов, затем отутюжить.

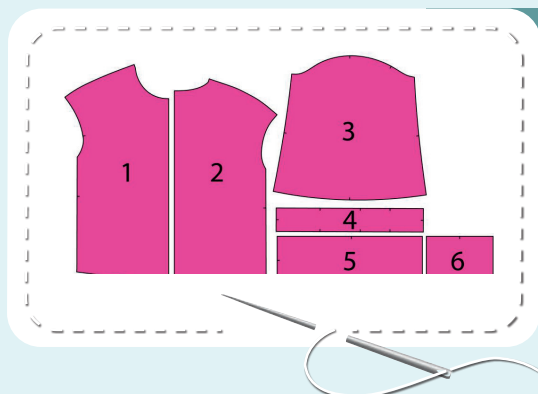
Приступаем к раскрою. Распечатываем

и склеиваем детали выкройки. При печати не забываем проверить размер тестового квадрата.

Раскладываем все детали на ткани, соблюдая направление долевых. Прикалываем их к ткани и аккуратно вырезаем по контуру. Не забываем, что припуски на выкройке уже учтены. Переносим все метки с выкройки на изнаночную сторону деталей.

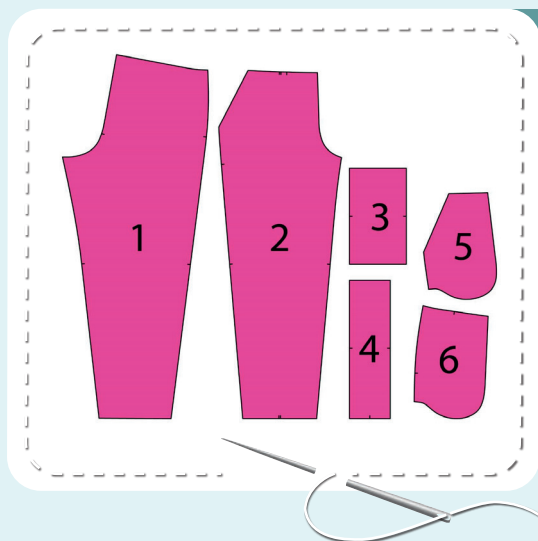


# В результате у нас должны получиться



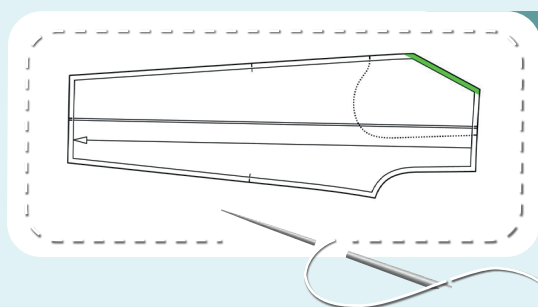
## ДЕТАЛИ СВИТШОТА:

1. перед – 1 деталь со сгибом из футера
2. спинка – 1 деталь со сгибом из футера
3. рукав – 2 детали из футера
4. обтачка горловины – 1 деталь из кашкорсе
5. пояс свитшота – 1 деталь со сгибом из кашкорсе
6. манжета рукава – 2 детали из кашкорсе



## ДЕТАЛИ БРЮК:

1. задняя часть – 2 детали из футера
2. передняя часть – 2 детали из футера
3. манжета по низу брюк – 2 детали из кашкорсе
4. пояс – 1 деталь со сгибом из кашкорсе
5. мешковина кармана – 2 детали из футера
6. бочок – 2 детали из футера



## СХЕМА ДУБЛИРОВАНИЯ ДЕТАЛЕЙ:

- Зеленый – долевик (кантенбанд):
- входы в карман

Теперь можно приступить к пошиву

# Условные обозначения:



прямая строчка



длина стежка  
в миллиметрах (мм)



плоский шов



строчка зигзаг



ширина стежка  
в миллиметрах (мм)



трёхступенчатый  
зигзаг



однорожковая лапка  
для притачивания  
молнии



универсальная  
лапка



лапка для притачива-  
ния потайной молнии



закрепка  
необходимо выполнить закрепку строчки и обрезать  
концы нитей, для оверлочного и распошивального шва —  
связать концы нитей и спрятать их в шов



лапка для  
притачивания канта



3-ниточная  
оверлочная строчка



4-ниточная  
оверлочная строчка

## ПРИМЕЧАНИЕ

А

### 4-ниточная оверлочная строчка

Если у вас нет оверлока, то заменяем эластичными швами, которые имеются на вашей швейной машине, либо зигзагом.

Б

### 3-ниточная оверлочная строчка

Если у вас нет оверлока, то заменяем псевдо-оверлочным швом, если такой имеется на вашей швейной машине, либо зигзагом.

В

### плоский шов

Если у вас нет распошивальной машины, то можно выполнить: а) двойной иглой на швейной машине, б) декоративным эластичным швом на швейной машине; в) обметать срез оверлочным швом и отстрочить прямой строчкой.

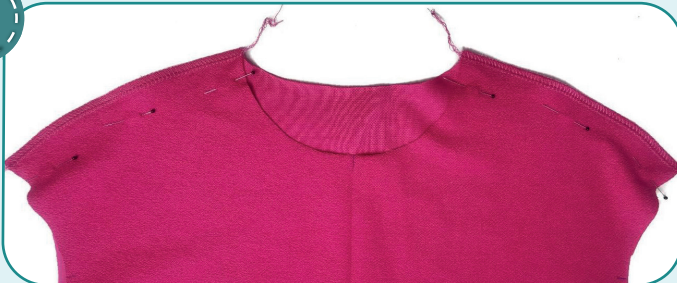
## ПОЛЕЗНЫЕ ССЫЛКИ

- ▶ [как купить выкройку](#)
- ▶ [как распечатать выкройку](#)
- ▶ [как собрать выкройку](#)
- ▶ [как склеить выкройку](#)

# ПОШИВ СВИТШОТА



1



4



2,5-3,5

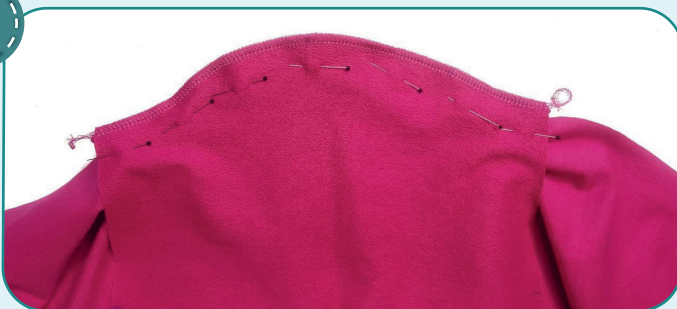


7

Скальваем булавками перед и спинку лицевыми сторонами друг к другу по плечевым швам. Стачиваем детали на оверлоке. Припуски швов заутюживаем на перед.

**ПРИМЕЧАНИЕ:** если опыта недостаточно, лучше перед всеми операциями выполнять ручную сметку.

2



4



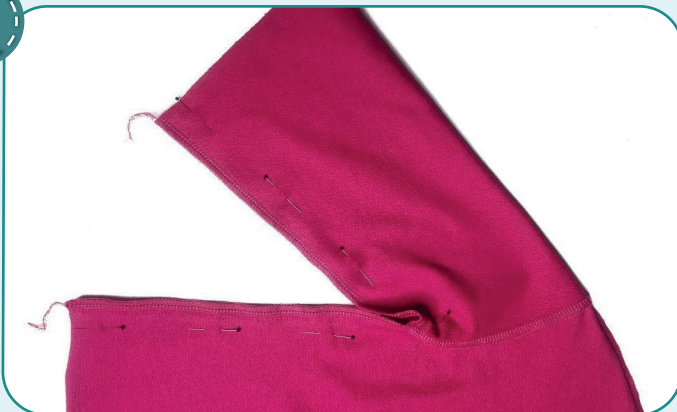
2,5-3,5



7

Вкальваем булавками рукава в проймы лицевыми сторонами друг к другу, совмещая метки. Втачиваем рукава на оверлоке. Припуски швов заутюживаем на перед и спинку.

3



4



2,5-3,5



7

Скальваем спинку с передом и рукав вдоль бокового шва лицевыми сторонами внутрь. Стачиваем детали на оверлоке. Припуски шва втачивания рукава раскладываем в разные стороны, чтобы избежать излишнего утолщения. Припуски шва заутюживаем на перед. Таким же образом стачиваем второй боковой шов.

**ПРИМЕЧАНИЕ:** на этом этапе рекомендуется сделать примерку и оценить посадку, длину, свободу прилегания. Учитывайте при примерке ширину манжет и пояса.

4



4



2,5-3,5



7

Стачиваем деталь обтачки горловины в кольцо на оверлоке, предварительно сколов боковой срез булавками.



5



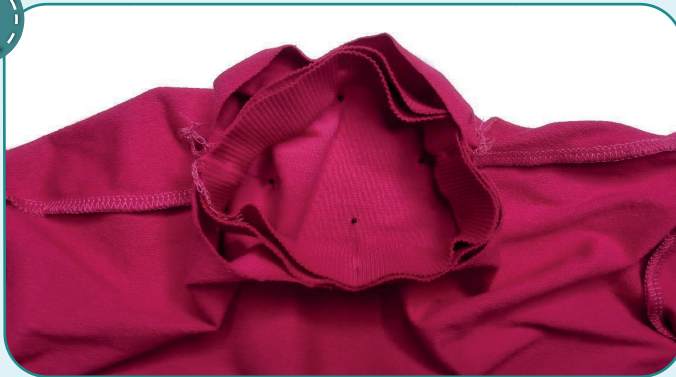
Заутюживаем концы припусков в разные стороны, чтобы избежать излишнего утолщения при притачивании обтачки.

6



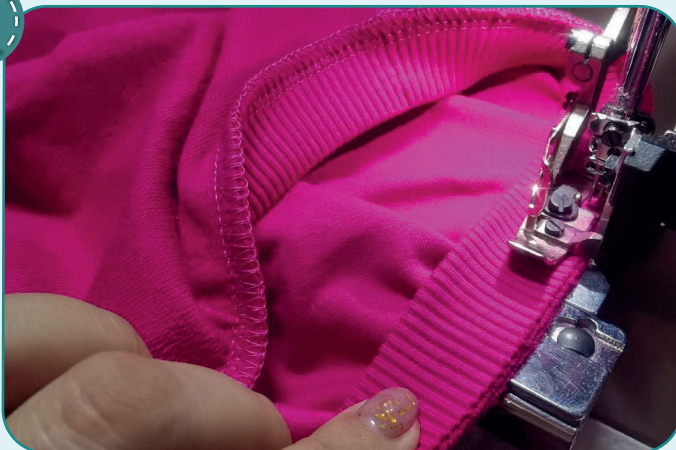
Заутюживаем обтачку, согнув её пополам изнаночной стороной внутрь. Одновременно формируем горловину, немного растягивая свободные срезы и сутюживая сгиб. Для удобства можно заранее сколоть обтачку булавками в местах меток.

7



Прикалываем булавками обтачку к лицевой стороне горловины свитшота. Совмещаем шов обтачки с одним из плечевых швов; остальные метки - с центром горловины переда, центром горловины спинки и другим плечевым швом.

8

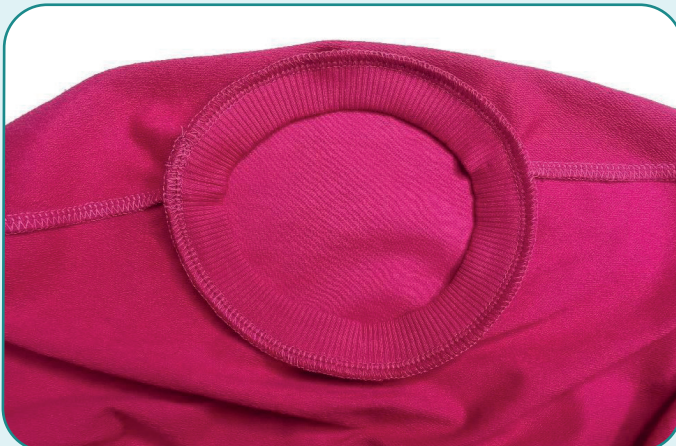


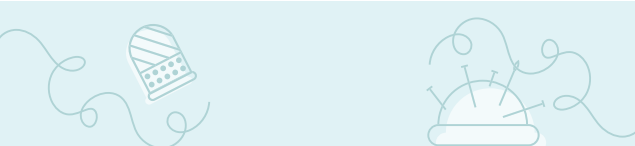
4

2,5-3,5

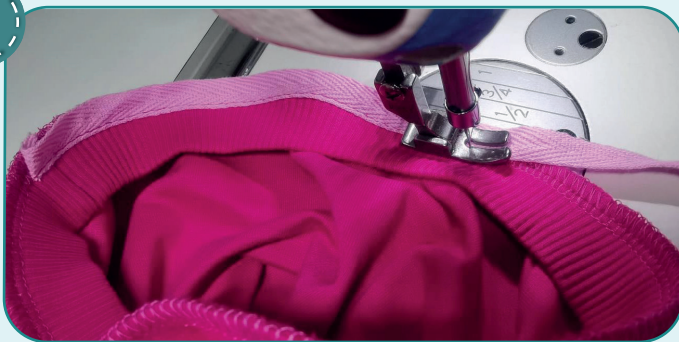
7

Притачиваем обтачку на оверлоке. При этом равномерно натягиваем обтачку горловины и следим, чтобы сама горловина не растягивалась. Шов заутюживаем книзу.



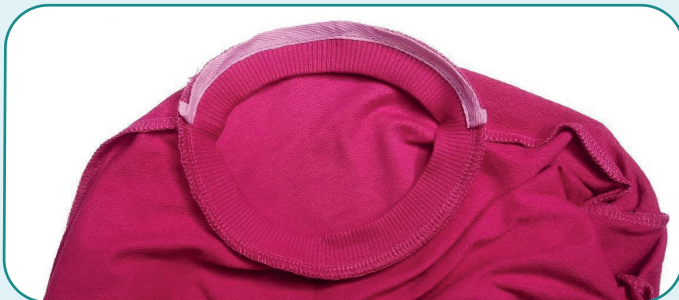


9

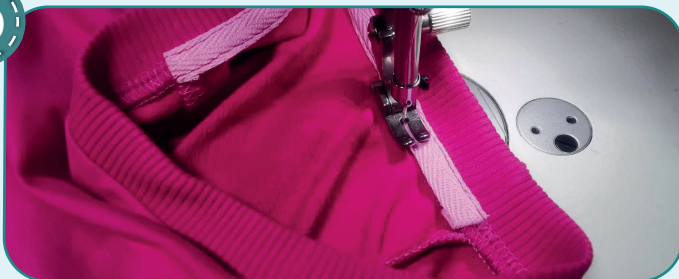


2,5-3

Закрываем киперной лентой шов притачивания обтачки со стороны спинки (от одного плечевого шва до другого). Концы киперной ленты подворачиваем. Пристрачиваем прямой строчкой ленту таким образом, чтобы она полностью закрывала оверлочный шов: строчка должна попадать в левый край оверлочной строчки и находиться на расстоянии 1 мм от края киперной ленты. Горловину при притачивании ленты немного натягиваем.

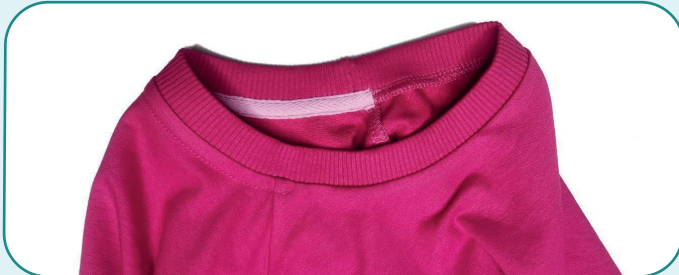


10



2,5-3

Притачиваем свободный край киперной ленты к спинке прямой строчкой на расстоянии 1 мм от края, закрывая оверлочную строчку. Утюжим горловину спинки.



11

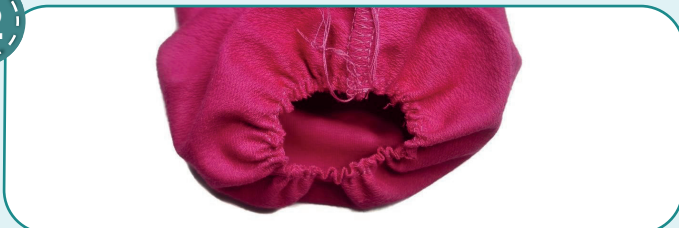


4-5

По низу рукава (от бокового шва до бокового шва) прокладываем две параллельные строчки на расстоянии 3 мм и 5 мм от края. Длину стежка устанавливаем максимальную (4-5 мм),

концы строчки не закрепляем, хвостики нитей на концах швов оставляем длиной не менее 50 мм.

12



Потянув за хвостики верхних нитей, стягиваем рукав до размера манжеты. Нити на концах строчек завязываем в узелки. Равномерно распределяем сборку.



13



4

2,5-3,5

7

Складываем манжеты пополам лицом внутрь и скалываем булавками вдоль боковых срезов. Стачиваем их на оверлоке.

14



Концы припусков заутюживаем в разные стороны. Согнув манжеты пополам изнаночной стороной внутрь, приутюживаем их.

15



4

2,5-3,5

7

Совмещая шов манжеты и боковой шов рукава, притачиваем манжету на оверлоке. Также притачиваем вторую манжету (п. 11-15). Швы заутюживаем кверху.

16



4

2,5-3,5

7

Складываем пояс пополам лицом внутрь и скалываем булавками вдоль коротких срезов. Стачиваем их на оверлоке.

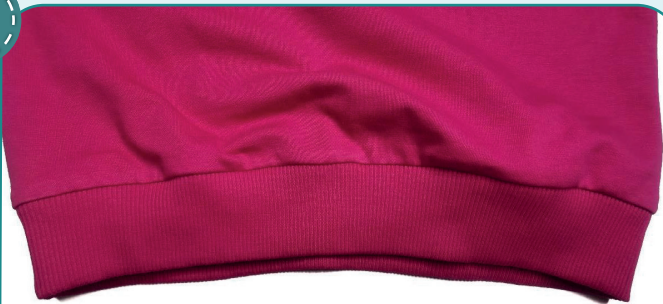
17



Концы припусков заутюживаем в разные стороны. Согнув пояс пополам изнаночной стороной внутрь, приутюживаем его.



18



4

2,5-3,5

7

Совмещаем шов пояса и боковой шов свитшота; а также метки - со вторым боковым швом, центрами переда и спинки. Притачиваем пояс на оверлоке. Равномерно натягиваем пояс при притачивании, избегая растягивания низа свитшота. Шов заутюживаем кверху.

19



Убираем оставшуюся наметку, срезаем и прячем концы ниток, ещё раз всё утюжим. Свитшот готов!

# Пошив брюк

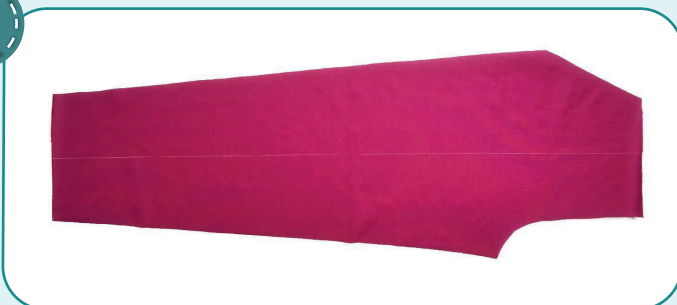


1



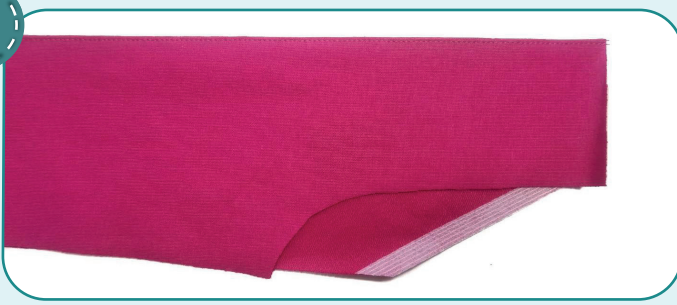
Проклеиваем кантенбандом входы в карман на передних частях брюк.

2



Сгибаем выкройку передней части брюк посередине между линиями отстрочки стрелки. Прикладываем к деталям передних частей брюк и наносим разметки стрелок с лицевой стороны.

3



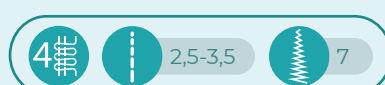
Сгибаем по разметке передние части брючин изнаночной стороной внутрь и заутюживаем стрелки. Закалываем брючины вдоль стрелок булавками. Отстрачиваем прямой строчкой вдоль сгиба на расстоянии 2 мм от края. Для ровной строчки удобнее всего воспользоваться лапкой с ограничителем. Утюжим.

4

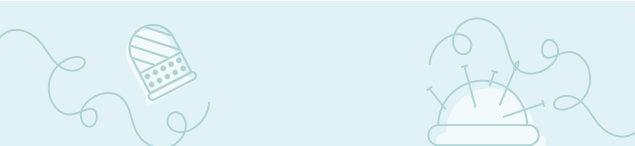


Должны получиться такие стрелки.

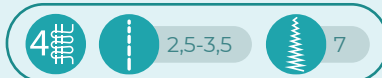
5



Прикалываем булавками мешковину кармана к передней части брюк лицом к лицу вдоль входа в карман. Стачиваем детали на оверлоке. Припуски шва заутюживаем на мешковину.



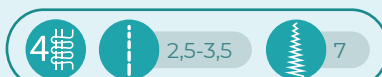
Заутюживаем мешковину на изнаночную сторону, образуя перекант. Делаем отстрочку вдоль входа в карман на расстоянии 5 мм от края. Утюжим вход в карман.



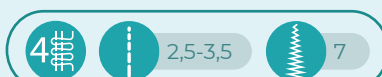
Прикалываем булавками бочок передней части к мешковине кармана лицевыми сторонами внутрь. Стачиваем детали на оверлоке. Утюжим карман.



Фиксируем мешковину выше и ниже входа в карман прямыми строчками на расстоянии 4–5 мм от срезов. Таким же образом обрабатываем второй карман (п. 5–8).



Скалываем переднюю и заднюю части брюк вдоль бокового и шагового срезов лицевой стороной внутрь. Стачиваем их на оверлоке. Припуски бокового шва заутюживаем на заднюю половину брюк, а припуски шагового шва – на переднюю. Таким же образом стачиваем детали второй брючины.



Вкладываем левую половину брюк в правую лицевыми сторонами друг к другу. Скалываем булавками центральный шов, при этом припуски шаговых швов раскладываем в разные стороны, чтобы избежать излишней толщины. Стачиваем его на оверлоке. Шов заутюживаем на правую сторону.



11



4

2,5-3,5

7

Стачиваем пояс в кольцо на оверлоке, предварительно сколов боковой срез булавками. Концы припусков шва заутюживаем в разные стороны.

12



Складываем пояс пополам изнаночной стороной внутрь и утюжим.

13



↻

зигзаг

1,5

3

Отмеряем резинку шириной 35 мм и длиной, указанной на выкройке пояса брюк. Стачиваем резинку в кольцо прямой строчкой или зигзагом.

14



Резинку делим на 4 равных части, отмечаем деления булавками. Вкладываем резинку внутрь пояса, совмещаем метки на резинке с метками на поясе и скалываем в этих местах булавками. Чтобы избежать лишних утолщений, не совмещайте швы стачивания резинки и пояса.

15



Выворачиваем брюки на изнаночную сторону, вкладываем в них пояс с резинкой. Прикалываем булавками пояс к верхнему срезу брюк лицевыми сторонами друг к другу, совместив шов пояса с задним центральным швом брюк, центр пояса - с передним центральным швом, метки - с боковыми швами.

**ПРИМЕЧАНИЕ:** резинка должна быть шириной 35 мм и притачиваться к брюкам одновременно с поясом. Но если вы не уверены в длине резинки или понимаете, что оверлок не справится с большой толщиной, то используйте резинку шириной 25 мм. В таком случае, втачайте пояс без резинки (обязательно оставьте отверстие для вдевания резинки), а затем вденьте резинку и стачайте её в кольцо.

16



4#

2,5-3,5

7

Притачиваем пояс на оверлоке. При притачивании равномерно натягиваем резинку, избегая растяжения верхнего среза брюк. Шьем очень медленно, особенно в области карманов. Когда растягиваем резинку, иглы оверлока должны быть в крайнем нижнем положении. Концы нитей связываем и прячем в шов. Припуски шва заутюживаем вниз.



**ПРИМЕЧАНИЕ:** на этом этапе рекомендуется сделать примерку и оценить посадку, длину, свободу прилегания. Учитывайте при примерке ширину подгибки. Также необходимо оценить, насколько пояс брюк будет комфортен в носке.

17



4#

2,5-3,5

7

Складываем манжету низа брюк пополам лицом внутрь и скалываем булавками вдоль боковых срезов. Стачиваем её на оверлоке.

18



Концы припусков заутюживаем в разные стороны. Согнув манжету пополам изнаночной стороной внутрь, приутюживаем её.



19



4

2,5-3,5

7

Совмещая шов манжеты и шаговый шов брючины, притачиваем манжету на оверлоке. Равномерно натягиваем манжету при притачивании, избегая растягивания низа брючины. Также притачиваем вторую манжету (п. 17-19). Швы заутюживаем сверху.

20



Убираем оставшуюся наметку, срезаем концы ниток, ещё раз утюжим изделие. Брюки готовы!



ELINA PATYKOVA  
ВЫКРОЙКИ

## Костюм Весна

Спасибо вам, что шьёте со мной и моей командой!  
Делитесь вашими работами в наших группах.  
До скорых встреч!

