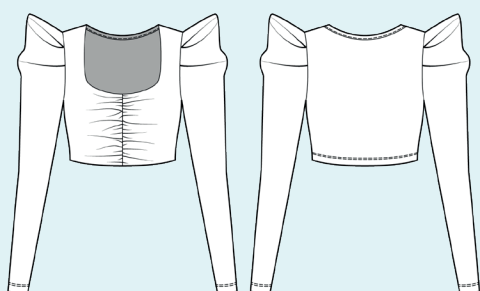


ELINA PATYKOVA
ВЫКРОЙКИ

Инструкция
по пошиву

Лонгслив Soul

#патыкова_soul



Уровень сложности



Для пошива нам понадобятся:



- кулирка с лайкрой,
- еврофатин,
- силиконовая лента (ширина - 4-6 мм, длина - 40 см),
- нитки в цвет ткани,
- иглы Super Stretch 70-80.

Если вы не уверены в посадке изделия, рекомендуется сначала отшить макет из недорогой ткани с похожими свойствами (эластичность, толщина,

драпируемость). Это позволит скорректировать длину, ширину, посадку изделия и сэкономить время.



Расход ткани указан в аннотации к выкройке в соответствии с вашим размером. Обратите внимание, что если ширина ткани отличается от указанной в таблице, то длина отреза будет другой. Отрез ткани обязательно продекатировать: постирать при температуре 40 градусов, затем отутюжить.

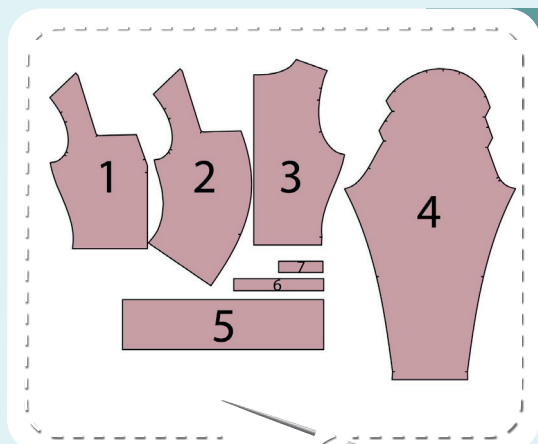
Приступаем к раскрою. Распечатываем

и склеиваем детали выкройки. При печати не забываем проверить размер тестового квадрата.

Раскладываем все детали на ткани, соблюдая направления долевых. Прикалываем их к ткани и аккуратно вырезаем по контуру. Не забываем, что припуски на выкройке уже учтены. Переносим все метки с выкройки на изнаночную сторону деталей.



**В результате у нас
должны получиться**



ДЕТАЛИ ЛОНГСЛИВА:

- 1. подкладка переда – 2 детали из кулирки**
- 2. перед – 2 детали из кулирки**
- 3. спинка – 1 деталь со сгибом из кулирки**
- 4. рукав – 2 детали из кулирки**
- 5. подокатник – 2 детали из еврофатина**
- 6. окантовка горловины спинки – 1 деталь из кулирки**
- 7. окантовка подокатника – 2 детали из кулирки**

**Теперь можно
приступить к пошиву**

Условные обозначения:



прямая строчка



длина стежка
в миллиметрах (мм)



плоский шов



строчка зигзаг



ширина стежка
в миллиметрах (мм)



трёхступенчатый
зигзаг



однорожковая лапка
для притачивания
молнии



универсальная
лапка



лапка для притачива-
ния потайной молнии



закрепка
необходимо выполнить закрепку строчки и обрезать
концы нитей, для оверлочного и распошивального шва —
связать концы нитей и спрятать их в шов



лапка для
притачивания канта



3-ниточная
оверлочная строчка



4-ниточная
оверлочная строчка

ПРИМЕЧАНИЕ

А

4-ниточная оверлочная строчка

Если у вас нет оверлока, то заменяем эластичными швами, которые имеются на вашей швейной машине, либо зигзагом.

Б

3-ниточная оверлочная строчка

Если у вас нет оверлока, то заменяем псевдо-оверлочным швом, если такой имеется на вашей швейной машине, либо зигзагом.

В

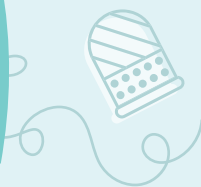
плоский шов

Если у вас нет распошивальной машины, то можно выполнить: а) двойной иглой на швейной машине, б) декоративным эластичным швом на швейной машине; в) обметать срез оверлочным швом и отстрочить прямой строчкой.

ПОЛЕЗНЫЕ ССЫЛКИ

- ▶ [как купить выкройку](#)
- ▶ [как распечатать выкройку](#)
- ▶ [как собрать выкройку](#)
- ▶ [как склеить выкройку](#)

Пошив лонгслива



1



Размечаем выточки на изнаночной стороне подкладки переда.

2



Скальваем или смётываем выточки, точно совмещая их стороны. Стачиваем выточки прямой строчкой по разметке.

3



Заутюживаем выточки книзу.

4

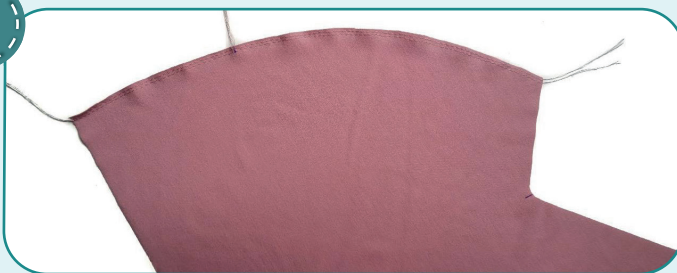


Скальваем булавками детали подкладки переда по центральным срезам лицевыми сторонами друг к другу, совмещая выточки. Стачиваем их на оверлоке. Припуски швов заутюживаем на правую половинку.

5



5



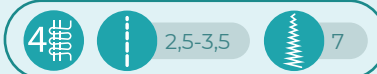
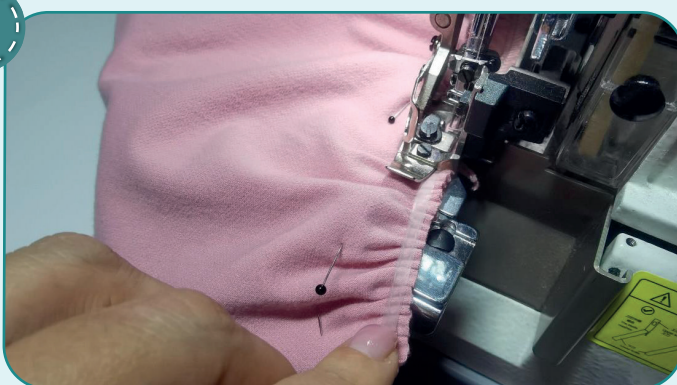
Вдоль центрального среза переда прокладываем две параллельные строчки: от верхнего среза до метки (на расстоянии 3 мм и 5 мм от края) и две параллельные строчки: от метки до нижнего среза. Длину стежка устанавливаем максимальную (4-5 мм), концы строчки не закрепляем, хвостики нитей на концах швов оставляем длиной не менее 50 мм.

6

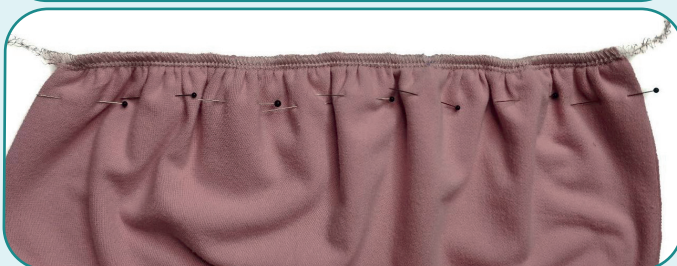


Стягиваем оба участка центрального среза переда до длин, указанных на выкройке, потянув за концы верхних нитей проложенных ранее параллельных строчек. Нити на концах строчек завязываем в узелки. Равномерно распределяем сборку по всей длине. Таким же образом обрабатываем вторую половинку переда (п. 5-6).

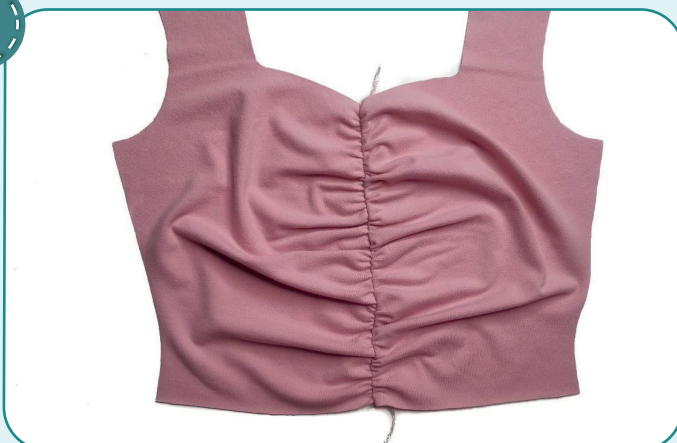
7



Скальваем обе половинки переда лицом к лицу вдоль центральных срезов. Стачиваем их на оверлоке. При стачивании деталей под лапку оверлока подкладываем без натяжения силиконовую ленту. Она предотвратит растяжение шва.



8



Слегка приутюживаем шов и складки.



9



4 2,5-3,5 7

Скальваем вдоль выреза горловины перед и подкладку переда лицом к лицу. Стачиваем их на оверлоке.

10



4 2,5-3,5 7

Скальваем вдоль нижних срезов перед и подкладку переда лицом к лицу. Стачиваем их на оверлоке.

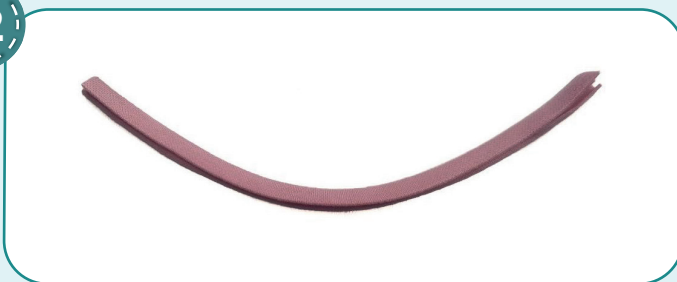
11



2,5-3 5,6

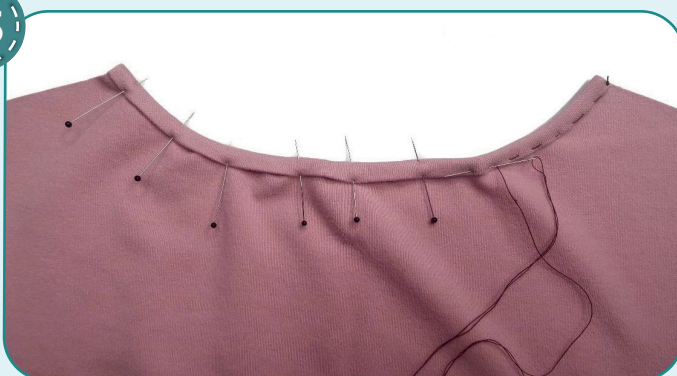
Низ спинки подгибаем и заутюживаем на 20 мм. Можно заметать края детали. Подшиваем на распошивальной машине. Концы ниток завязываем на изнаночной стороне. Снова утюжим.

12



Заутюживаем края обтачки горловины к центру, на изнаночную сторону. А затем заутюживаем обтачку пополам.

13



Вкладываем горловину спинки в обтачку горловины. Прикалываем обтачку к спинке, немного растягивая обтачку и совмещая края и центры деталей. Примётываем обтачку, захватывая края с лицевой и изнаночной стороны.

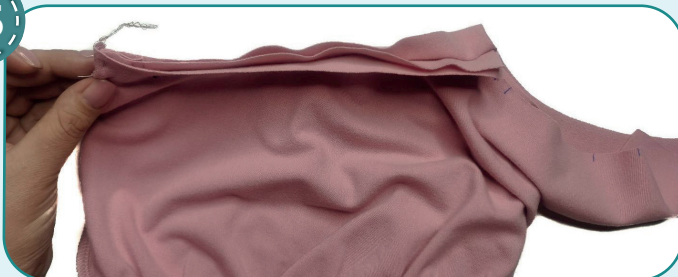


14



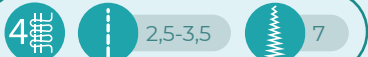
Притачиваем обтачку на расстоянии 1 мм от края прямой строчкой. Можно притачать её цепным стежком на распошивальной машине. Убеждаемся, что с изнаночной стороны строчка проложена ровно. Убираем наметку и утюжим горловину.

15

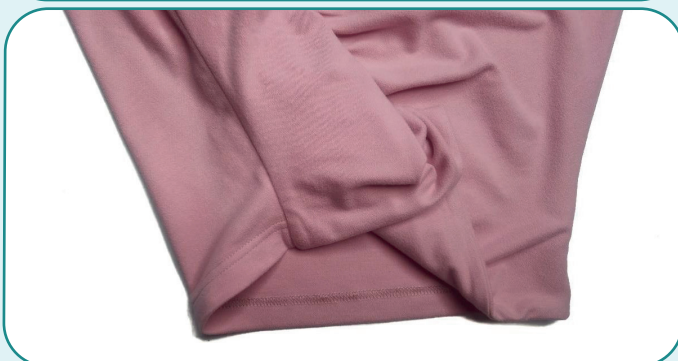


Перед выворачиваем на изнанку. Внутри вкладываем спинку: лицом к лицу переда, а изнанкой к лицу подкладки переда. Скалываем боковые срезы переда, спинки и подкладки переда с обеих сторон. Нижний край спинки плотно огибаем деталями переда и подкладки.

16



Стачиваем боковые срезы на оверлоке. Выворачиваем лиф на лицевую сторону. Утюжим боковые швы, нижний срез и вырез горловины переда, формируя перекант на подкладку.



17



Выворачиваем изделие на изнаночную сторону. Прикладываем спинку к переду лицом к лицу вдоль плечевых срезов. Затем оборачиваем подкладкой переда (лицевой стороной к изнанке спинки) и скалываем все три слоя булавками. Обтачку горловины плотно огибаем деталями переда и подкладки.



18



4

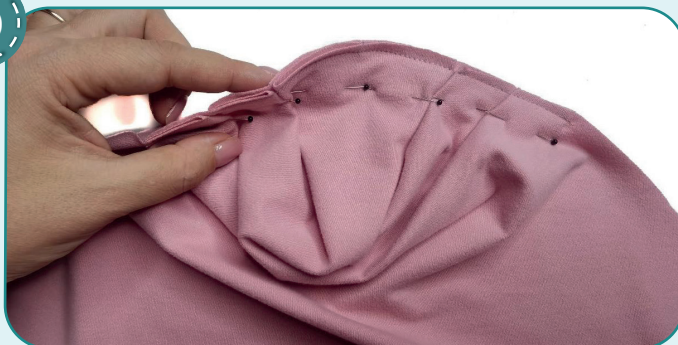
2,5-3,5

7

Стачиваем плечевые швы на оверлоке. Выворачиваем на лицевую сторону и утюжим.



19



↻

2,5-3

↻

2,5-3

На рукавах закладываем складки. Сгибы двух верхних пар складок с лицевой стороны должны быть направлены друг к другу, сгибы нижних складок должны быть направлены кверху. Фиксируем их прямой строчкой на расстоянии 5 мм от края.

20



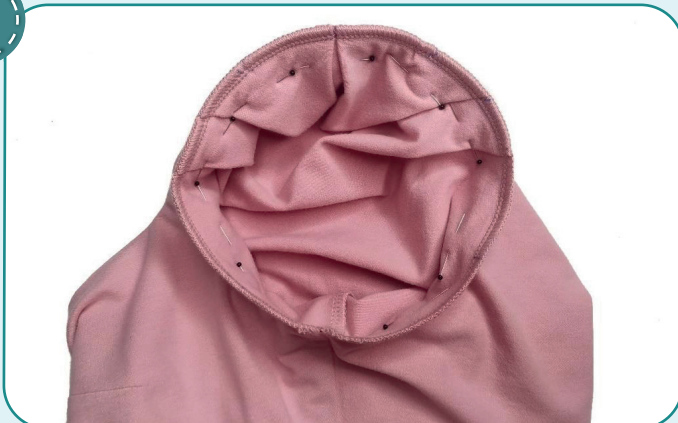
4

2,5-3,5

7

Скальваем боковые швы рукавов и стачиваем их на оверлоке. Припуски швов заутюживаем к спинке.

21



4

2,5-3,5

7

Вкальваем рукав в пройму лицом друг к другу, совмещая все метки. Втачиваем его на оверлоке. Припуски шва утюжим на ребро. То же самое повторяем со вторым рукавом.



22



устанавливаем максимальную (4-5 мм), концы строчки не закрепляем, хвостики нитей на концах швов оставляем длиной не менее 50 мм.

Скалываем подокатник пополам вдоль длинных срезов. Вдоль длинных срезов прокладываем строчку на расстоянии 5 мм от края. Длину стежка

23



Стягиваем подокатник до длины, указанной на выкройке, потянув за концы верхних нитей проложенной ранее строчки. Нити на конце строчки завязываем в узелки. Равномерно распределяем сборку по всей длине.



24



Прикалываем подокатник к лицевой стороне окантовки подокатника. Стачиваем детали на расстоянии 5-6 мм от края.

25

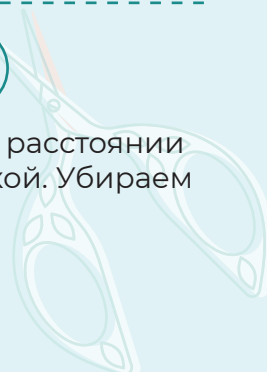


Оборачиваем окантовку подокатника свободный срез припуска и примётываем её, закрывая шов притачивания. Концы окантовки подворачиваем внутрь.

26



Притачиваем окантовку на расстоянии 1 мм от края прямой строчкой. Убираем наметку и утюжим.





27



Прикалываем подокатник к окату рукава, совмещая центр подокатника и плечевой шов. Подокатник должен быть направлен внутрь рукава. Притачиваем подокатник двумя параллельными строчками на расстоянии 1 мм и 6-7 мм от края. Таким же образом обрабатываем второй подокатник (п. 22—27).

28



Подгибаем низ рукавов на изнаночную сторону на 20 мм и заутюживаем. Можно заметать края изделия. Подшиваем края на распошивальной машине. Концы ниток завязываем на изнаночной стороне и прячем в шов. Снова утюжим.

29



Убираем оставшуюся наметку, срезаем и прячем концы ниток, ещё раз всё утюжим. Лонгслив готов!



ELINA PATYKOVA
ВЫКРОЙКИ

Лонгслив Soul

Спасибо вам, что шьёте со мной и моей командой!
Делитесь вашими работами в наших группах.
До скорых встреч!

