

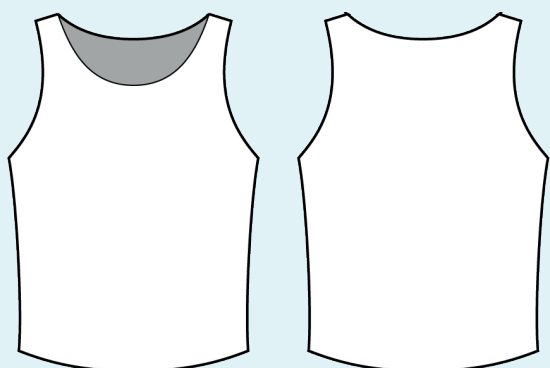
ELINA PATYKOVA

ПРО ШИТЬЕ

Инструкция
по пошиву

Топ короткий

#патыкова_топ_короткий



Уровень сложности



Для пошива нам понадобятся:



- кулирная гладь с лайкрой,
- нитки в цвет ткани,
- иглы Jersey 70-80 или Stretch 70-80.

Если вы не уверены в посадке изделия, рекомендуется сначала отшить макет из недорогой ткани с похожими свойствами (эластичность, толщина,

драпируемость). Это позволит скорректировать длину, ширину, посадку изделия и сэкономить время.

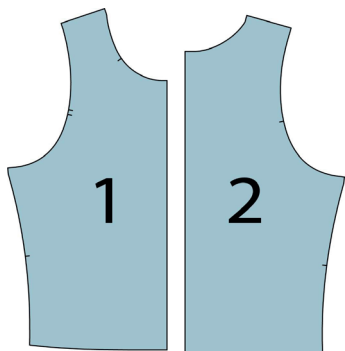


Расход ткани указан в аннотации к выкройке в соответствии с вашим размером. Обратите внимание, что если ширина ткани отличается от указанной в таблице, то длина отреза будет другой. Отрезы ткани обязательно продекатировать: постирать при температуре 40 градусов, затем отутюжить. Приступаем к раскрою. Распечатываем

и склеиваем детали выкройки. При печати не забываем проверить размер тестового квадрата. Раскладываем все детали на ткани, соблюдая направления долевых. Прикалываем их к ткани и аккуратно вырезаем по контуру. Не забываем, что припуски на выкройке уже учтены. Переносим все метки с выкройки на изнаночную сторону деталей.



**В результате у нас
должны получиться**



ДЕТАЛИ ТОПА:

- 1. перед – 2 детали со сгибом**
- 2. спинка – 2 детали со сгибом**

**Теперь можно
приступить к пошиву**

Условные обозначения:



прямая строчка



длина стежка
в миллиметрах (мм)



плоский шов



строчка зигзаг



ширина стежка
в миллиметрах (мм)



трёхступенчатый
зигзаг



однорожковая лапка
для притачивания
молнии



универсальная
лапка



лапка для притачива-
ния потайной молнии



закрепка
необходимо выполнить закрепку строчки и обрезать
концы нитей, для оверлочного и распошивального шва —
связать концы нитей и спрятать их в шов



лапка для
притачивания канта



3-ниточная
оверлочная строчка



4-ниточная
оверлочная строчка

ПРИМЕЧАНИЕ

А

4-ниточная оверлочная строчка

Если у вас нет оверлока, то заменяем эластичными швами, которые имеются на вашей швейной машине, либо зигзагом.

Б

3-ниточная оверлочная строчка

Если у вас нет оверлока, то заменяем псевдо-оверлочным швом, если такой имеется на вашей швейной машине, либо зигзагом.

В

плоский шов

Если у вас нет распошивальной машины, то можно выполнить: а) двойной иглой на швейной машине, б) декоративным эластичным швом на швейной машине; в) обметать срез оверлочным швом и отстрочить прямой строчкой.

ПОЛЕЗНЫЕ ССЫЛКИ

- ▶ [как купить выкройку](#)
- ▶ [как распечатать выкройку](#)
- ▶ [как собрать выкройку](#)
- ▶ [как склеить выкройку](#)

Пошив топа



1



4
руки

2,5-3,5

7

Скальваем булавками перед и спинку топа по плечевым срезам лицевыми сторонами друг к другу. Стачиваем их на оверлоке. Припуски швов заутюживаем на перед. Таким же образом стачиваем перед и спинку подкладки топа. Припуски швов заутюживаем на спинку.

2



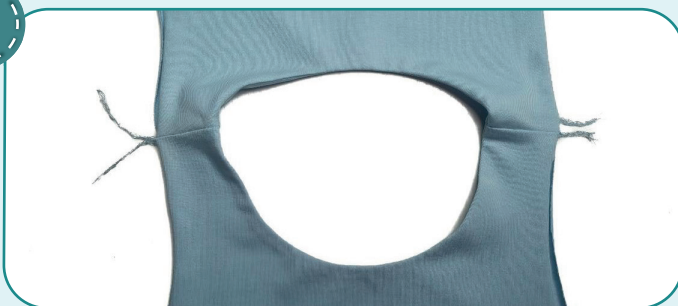
4
руки

2,5-3,5

7

Складываем верх и подкладку топа лицом к лицу. Стачиваем их вдоль горловины на оверлоке.

3



Выворачиваем и приутюживаем горловину.

4



Не выворачивая топ наизнанку, со стороны бокового среза подворачиваем припуски проймы внутрь и скрепляем их булавкой. Продолжаем скальвать булавками вдоль проймы топ и подкладку до плечевого шва. Вторая часть лямки должна оказаться внутри сколотой.



5





5



4

2,5-3,5

7

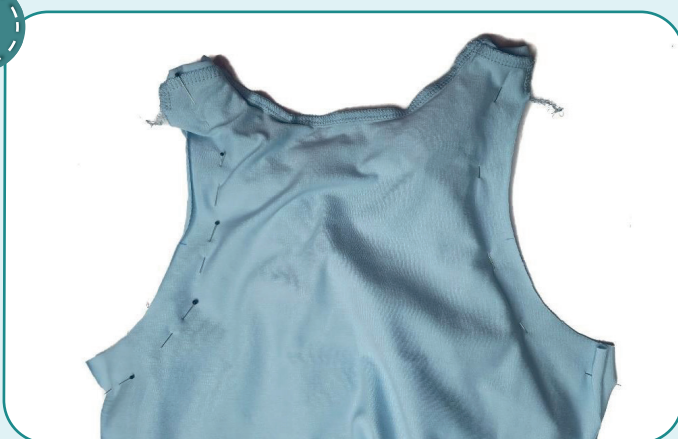
Стачиваем пройму на оверлоке. Начинаем прокладывать строчку от бокового среза и заканчиваем на 10-20 мм дальше плечевого шва. Следим, чтобы вторая часть лямки не попала в шов.

6



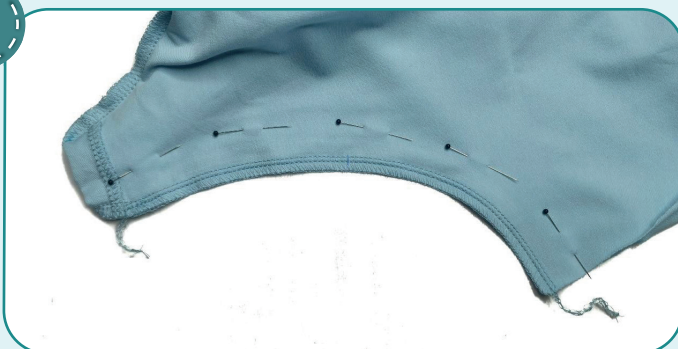
Выворачиваем топ на лицевую сторону.

7



Таким же образом, начиная от бокового среза, скалываем булавками вторую половину проймы (п. 4).

8



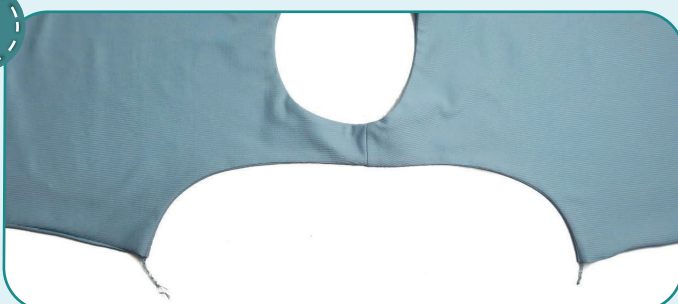
4

2,5-3,5

7

Стачиваем пройму на оверлоке. Начинаем прокладывать строчку от бокового среза и заканчиваем на 10 мм дальше конца предыдущей строчки так, чтобы они совпадали. Следим, чтобы вторая часть лямки не попала в шов.

9





Выворачиваем на лицевую сторону и приутюживаем. Так же обрабатываем вторую пройму (п. 4-9).



10

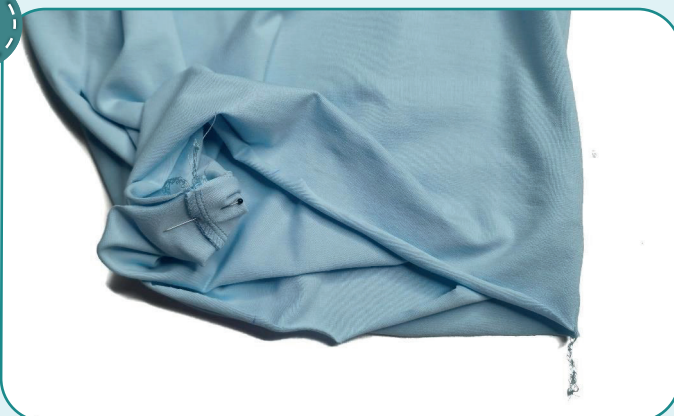


4  2,5-3,5  7

Скальваем спинку с передом топа и подкладки вдоль бокового шва, лицевыми сторонами внутрь. Стачиваем детали на оверлоке. Припуски шва проймы раскладываем в разные стороны, чтобы избежать

излишнего утолщения. Припуски шва заутюживаем на перед. Таким же образом стачиваем второй боковой шов, но оставляем в подкладке техническое отверстие длиной 50 мм для выворачивания.

11



Выворачиваем топ на лицевую сторону. Со стороны бокового шва подгибаем припуски нижних срезов топа внутрь и, придерживая пальцами, скальваем изнутри булавкой. Продолжаем совмещать низ топа и подкладки по кругу лицом к лицу, скальвая их булавками. Обязательно совмещаем все метки.

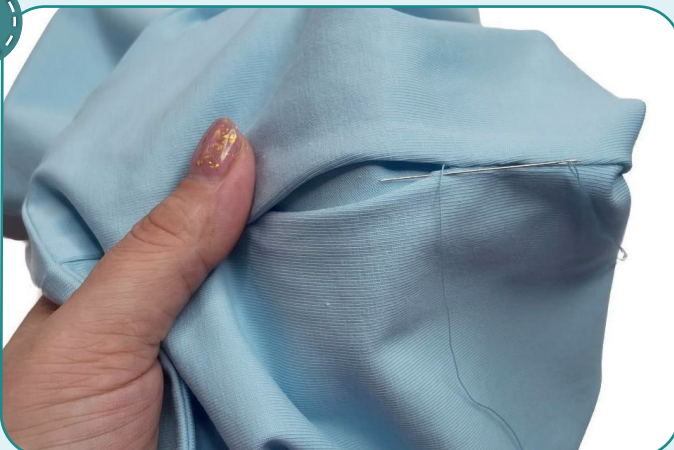
12



4  2,5-3,5  7

Стачиваем низ топа и подкладки на оверлоке по кругу.

13



Выворачиваем топ на лицевую сторону. Зашиваем отверстие вручную потайными стежками. Утюжим.



14



Убираем оставшуюся наметку, срезаем концы ниток, ещё раз утюжим изделие. Топ готов!



ELINA PATYKOVA

ПРО ШИТЬЕ

Топ короткий

Спасибо вам, что шьёте со мной и моей командой!
Делитесь вашими работами в наших группах.
До скорых встреч!

