

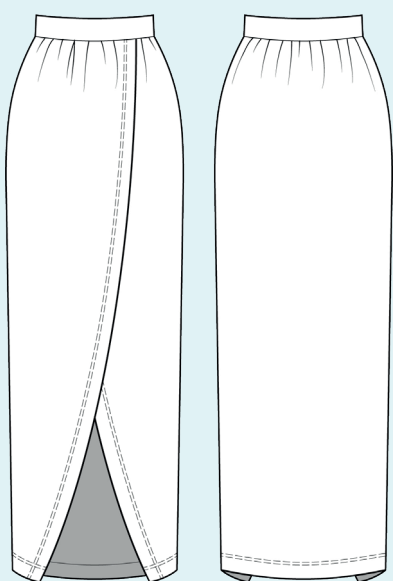
ELINA PATYKOVA

ПРО ШИТЬЕ

Инструкция
по пошиву

Юбка Клевер

#патыкова_клевер



Уровень сложности



Для пошива нам понадобятся:



- кулирка с лайкрой,
- резинка шириной 40 мм,
- нитки в цвет ткани,
- иглы Jersey 70-80 или Super Stretch 70-80.

Если вы не уверены в посадке изделия, рекомендуется сначала отшить макет из недорогой ткани с похожими свойствами (эластичность, толщина,

драпируемость). Это позволит скорректировать длину, ширину, посадку изделия и сэкономить время.

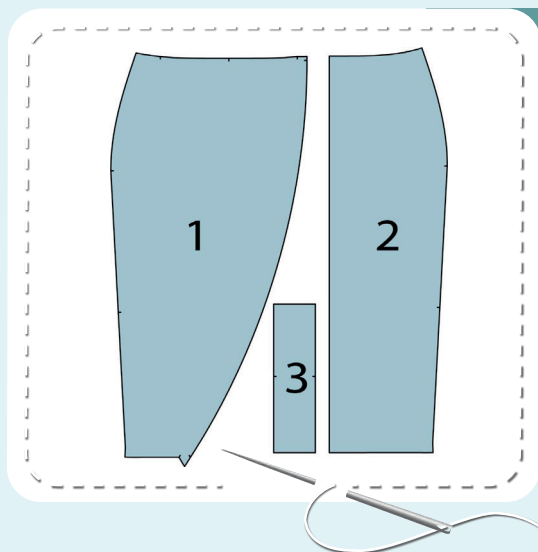


Расход ткани указан в аннотации к выкройке в соответствии с вашим размером. Необходимая длина резинки указана на поясе выкройки. Обратите внимание, что если ширина ткани отличается от указанной в таблице, то длина отреза будет другой. Отрез ткани обязательно продекатировать: постирать при температуре 40 градусов, затем отутюжить. Приступаем к раскрою. Распечатываем

и склеиваем детали выкройки. При печати не забываем проверить размер тестового квадрата. Раскладываем все детали на ткани, соблюдая направления долевых. Прикалываем их к ткани и аккуратно вырезаем по контуру. Не забываем, что припуски на выкройке уже учтены. Переносим все метки с выкройки на изнаночную сторону деталей.



**В результате у нас
должны получиться**



ДЕТАЛИ ЮБКИ ИЗ КУЛИРКИ:

- 1. переднее полотнище юбки – 2 детали**
- 2. заднее полотнище юбки – 1 деталь со сгибом**
- 3. пояс – 1 деталь со сгибом**

**Теперь можно
приступить к пошиву**

Условные обозначения:



прямая строчка



длина стежка
в миллиметрах (мм)



плоский шов



строчка зигзаг



ширина стежка
в миллиметрах (мм)



трёхступенчатый
зигзаг



однорожковая лапка
для притачивания
молнии



универсальная
лапка



лапка для притачива-
ния потайной молнии



закрепка
необходимо выполнить закрепку строчки и обрезать
концы нитей, для оверлочного и распошивального шва —
связать концы нитей и спрятать их в шов



лапка для
притачивания канта



3-ниточная
оверлочная строчка



4-ниточная
оверлочная строчка

ПРИМЕЧАНИЕ

А

4-ниточная оверлочная строчка

Если у вас нет оверлока, то заменяем эластичными швами, которые имеются на вашей швейной машине, либо зигзагом.

Б

3-ниточная оверлочная строчка

Если у вас нет оверлока, то заменяем псевдо-оверлочным швом, если такой имеется на вашей швейной машине, либо зигзагом.

В

плоский шов

Если у вас нет распошивальной машины, то можно выполнить: а) двойной иглой на швейной машине, б) декоративным эластичным швом на швейной машине; в) обметать срез оверлочным швом и отстрочить прямой строчкой.

ПОЛЕЗНЫЕ ССЫЛКИ

- ▶ [как купить выкройку](#)
- ▶ [как распечатать выкройку](#)
- ▶ [как собрать выкройку](#)
- ▶ [как склеить выкройку](#)

Пошив юбки



1



4 нити 2,5-3,5 7

Скалываем заднее и передние полотнища юбки вдоль боковых срезов лицом к лицу. Стачиваем их на оверлоке. Припуски заутюживаем на перед.

2



2,5-3 5,6

Подгибаем центральные срезы передних полотнищ на изнаночную сторону на 20 мм и заутюживаем их. Замётываем края изделия. Подшиваем края на распошивальной машине. Снова утюжим.

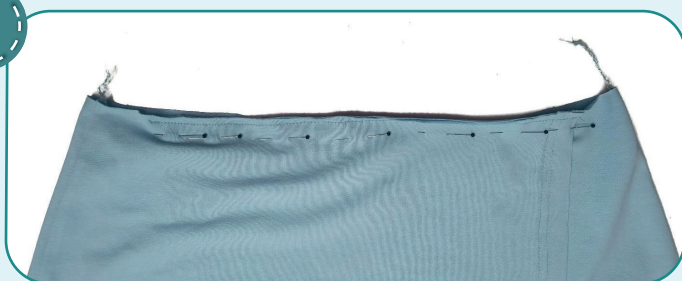
3



2,5-3 5,6

Подгибаем низ юбки на изнаночную сторону на 20 мм и заутюживаем его. Можно заметить край изделия. Подшиваем низ на распошивальной машине от одного края до другого. Концы ниток завязываем на изнаночной стороне и прячем в шов. Снова утюжим.

4



2,5-3

Накладываем правое переднее полотнище поверх левого, совмещая метки. Фиксируем верхние срезы прямой строчкой на расстоянии 4-5 мм от края.

5



2,5-3

Отмеряем резинку шириной 40 мм и длиной, указанной на выкройке пояса. Стачиваем резинку в кольцо прямой строчкой или зигзагом.



6



4



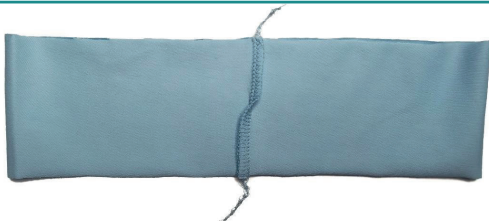
2,5-3,5



7

Стачиваем пояс в кольцо на оверлоке, предварительно сколов боковой срез булавками.

7



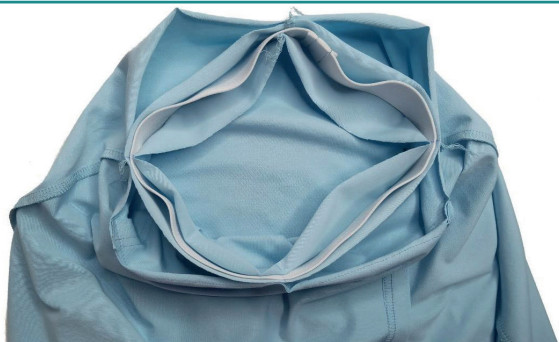
Концы припусков шва заутюживаем в разные стороны.

8



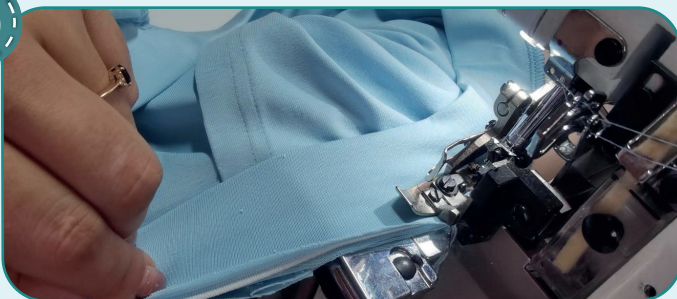
Складываем пояс пополам изнаночной стороной внутрь и утюжим.

9



Резинку делим на 4 равных части, отмечаем деления булавками. Вкладываем резинку внутрь пояса, совмещаем метки на резинке с метками на поясе и скалываем в этих местах булавками. Чтобы избежать лишних утолщений, не совмещайте швы стачивания резинки и пояса.

10



4

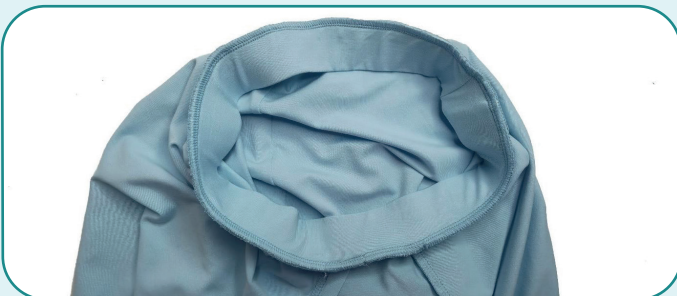


2,5-3,5



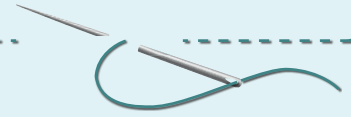
7

Притачиваем пояс на оверлоке. При притачивании равномерно натягиваем резинку, избегая растяжения верхнего среза юбки. Шьём очень медленно. Когда растягиваем резинку, иглы оверлока должны быть в крайнем нижнем положении. Концы нитей связываем и прячем в шов. Припуски шва заутюживаем вниз.





ПРИМЕЧАНИЕ: резинка должна быть шириной 40 мм и притачиваться к юбке одновременно с поясом. Но если вы не уверены в длине резинки или понимаете, что оверлок не справится с большой толщиной, то используйте резинку шириной 30 мм. В таком случае, втачайте пояс без резинки (обязательно оставьте отверстие для вдевания резинки), а затем вденьте резинку и стачайте ее в кольцо.



11



Убираем оставшуюся наметку, срезаем и прячем концы ниток, ещё раз всё утюжим. Юбка готова!



ELINA PATYKOVA

ПРО ШИТЬЕ

Юбка Клевер

Спасибо вам, что шьёте со мной и моей командой!
Делитесь вашими работами в наших группах.
До скорых встреч!

