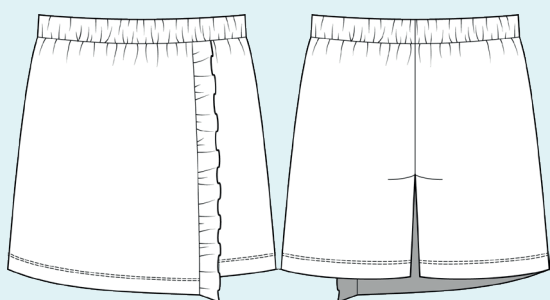


ELINA PATYKOVA
ВЫКРОЙКИ

Инструкция
по пошиву

Юбка- шорты

#патыкова_шорты



Уровень сложности



Для пошива нам понадобятся:



- футер двухнитка,
- резинка шириной 35 мм (для женской юбки-шорт резинка шириной 40 мм),
- нитки в цвет ткани,
- иглы Jersey 80 или Stretch 80.

Если вы не уверены в посадке изделия, рекомендуется сначала отшить макет из недорогой ткани с похожими свойствами (эластичность, толщина,

драпируемость). Это позволит скорректировать длину, ширину, посадку изделия и сэкономить время.

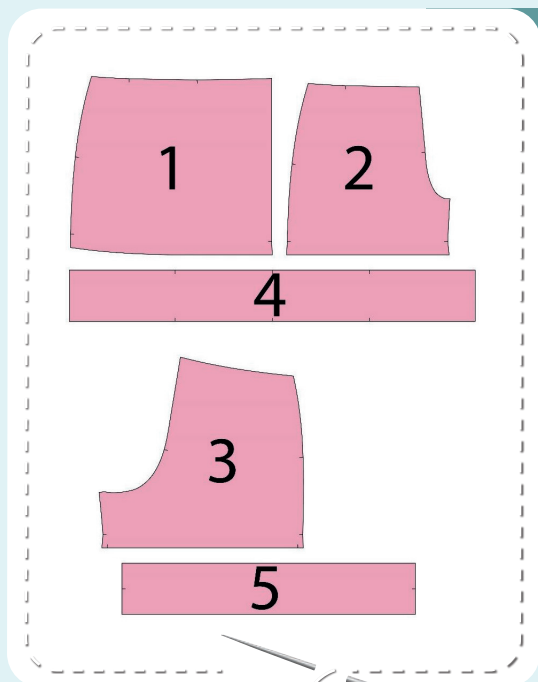


Расход ткани указан в аннотации к выкройке в соответствии с вашим размером. Необходимая длина резинки указана на выкройке пояса. Обратите внимание, что если ширина ткани отличается от указанной в таблице, то длина отреза будет другой. Отрез ткани обязательно продекатировать: постирать при температуре 40 градусов, затем отутюжить. Приступаем к раскрою. Распечатываем

и склеиваем детали выкройки. При печати не забываем проверить размер тестового квадрата. Раскладываем все детали на ткани, соблюдая направления долевых. Прикалываем их к ткани и аккуратно вырезаем по контуру. Не забываем, что припуски на выкройке уже учтены. Переносим все метки с выкройки на изнаночную сторону деталей.



**В результате у нас
должны получиться**



ДЕТАЛИ ШОРТ:

1. отлётная деталь переда – 1 деталь
2. передняя часть – 2 детали
3. задняя часть – 2 детали
4. пояс – 1 деталь
5. оборка переда – 1 деталь

**Теперь можно
приступить к пошиву**

Условные обозначения:



прямая строчка



длина стежка
в миллиметрах (мм)



плоский шов



строчка зигзаг



ширина стежка
в миллиметрах (мм)



трёхступенчатый
зигзаг



однорожковая лапка
для притачивания
молнии



универсальная
лапка



лапка для притачива-
ния потайной молнии



закрепка
необходимо выполнить закрепку строчки и обрезать
концы нитей, для оверлочного и распошивального шва —
связать концы нитей и спрятать их в шов



лапка для
притачивания канта



3-ниточная
оверлочная строчка



4-ниточная
оверлочная строчка

ПРИМЕЧАНИЕ

А

4-ниточная оверлочная строчка

Если у вас нет оверлока, то заменяем эластичными швами, которые имеются на вашей швейной машине, либо зигзагом.

Б

3-ниточная оверлочная строчка

Если у вас нет оверлока, то заменяем псевдо-оверлочным швом, если такой имеется на вашей швейной машине, либо зигзагом.

В

плоский шов

Если у вас нет распошивальной машины, то можно выполнить: а) двойной иглой на швейной машине, б) декоративным эластичным швом на швейной машине; в) обметать срез оверлочным швом и отстрочить прямой строчкой.

ПОЛЕЗНЫЕ ССЫЛКИ

- ▶ [как купить выкройку](#)
- ▶ [как распечатать выкройку](#)
- ▶ [как собрать выкройку](#)
- ▶ [как склеить выкройку](#)

Пошив юбки-шорт



1



2,5-3

Складываем оборку переда пополам вдоль длинных сторон лицевой стороной внутрь. Закалываем с одной из коротких сторон. Стачиваем прямой строчкой на расстоянии 7 мм от края.

ПРИМЕЧАНИЕ: при пошиве женской модели юбки-шорт пропускаем пункты 1-7. Вместо них: подгибаем срез передней отлётной детали на ширину припуска и отстрачиваем на расшивальной машине.

2



Срезаем уголки припусков. Выворачиваем оборку переда на лицевую сторону и утюжим.

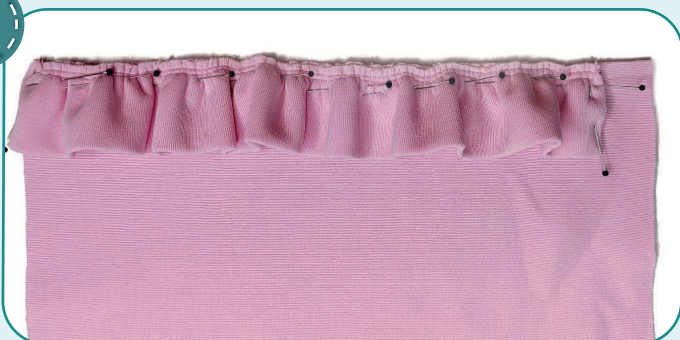
3



4-5

Вдоль длинных срезов оборки переда прокладываем две параллельные строчки на расстоянии 5 мм и 3 мм от края. Длину стежка устанавливаем максимальную (4-5 мм), концы строчки не закрепляем, хвостики нитей на концах швов оставляем длиной не менее 50 мм.

4



Стягиваем оборку переда до длины, указанной на выкройке. Прикалываем деталь к лицевой стороне отлётной детали переда.

5

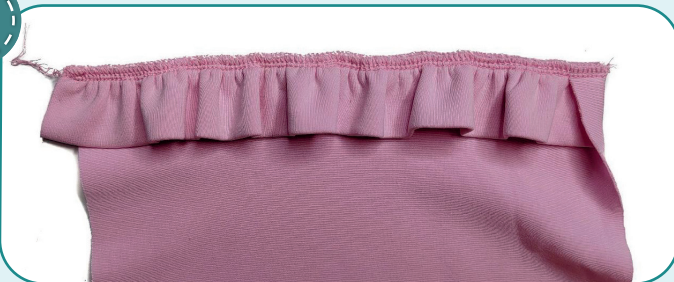


5



Припуск подгибки низа отворачиваем на лицевую сторону, огибая оборку переда.

6



4



2,5-3,5



7

Притачиваем оборку к отлётной детали переда на оверлоке. Уголок выворачиваем на лицевую сторону. Припуск заутюживаем на отлётную деталь переда.

ПРИМЕЧАНИЕ: во избежание деформации припуск отлётной детали переда можно проклеить кантенбандом (долевиком).

7



2,5-3

Отстрачиваем оборку прямой строчкой на расстоянии 1 мм от шва притачивания. Утюжим.

8



2,5-3



5,6

Подгибаем низ отлётной детали переда на изнаночную сторону на 20 мм и заутюживаем. Можно заметить край детали. Подшиваем край на распошивальной машине. Концы ниток завязываем на изнаночной стороне и прячем в шов. Снова утюжим.

9



2,5-3



5,6

Подгибаем низ правой передней части на изнаночную сторону на 20 мм и заутюживаем. Подшиваем край на распошивальной машине. Концы ниток завязываем на изнаночной стороне и прячем в шов. Снова утюжим.



10



4 2,5-3,5 7

Скальваем передние части лицом к лицу вдоль центрального среза. Стачиваем детали на оверлоке. Припуски заутюживаем на правую часть.

11



2,5-3

К передней части шорт прикалываем переднюю отлётную часть. Тщательно совмещаем нижние края деталей. Фиксируем детали прямой строчкой вдоль боковых и верхних срезов на расстоянии 4-5 мм от края.

12



4 2,5-3,5 7

Скальваем задние части лицом к лицу вдоль центрального среза. Стачиваем детали на оверлоке. Припуски заутюживаем на левую часть.

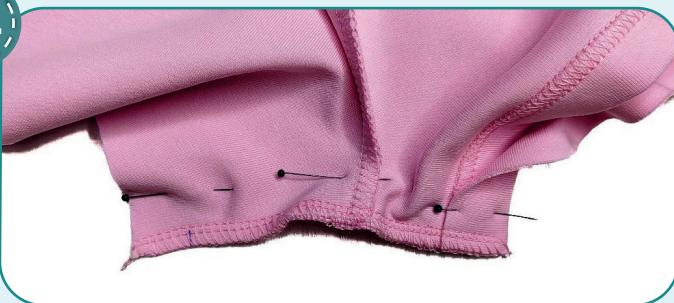
13



4 2,5-3,5 7

Скальваем переднюю и заднюю части вдоль боковых швов лицевыми сторонами внутрь. Припуск подгибки низа задней правой части оборачиваем вокруг подгибки передней. Стачиваем боковые швы на оверлоке. Припуски заутюживаем к спинке.

14

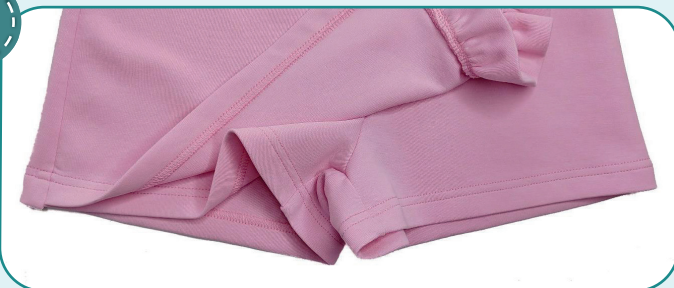


4 2,5-3,5 7

Скальваем переднюю и заднюю части вдоль шаговых швов лицевыми сторонами внутрь. Припуск подгибки низа задней правой части оборачиваем вокруг подгибки передней. Припуски средних швов раскладываем в разные

стороны, чтобы избежать излишнего утолщения. Стачиваем шаговые швы на оверлоке. Припуски заутюживаем к спинке.

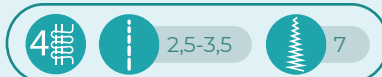
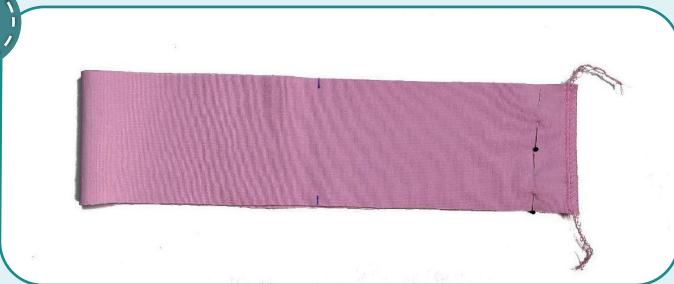
15



Подгибаем низ правой задней части на изнаночную сторону на 20 мм и заутюживаем. Подшиваем край на распошивальной машине от бокового шва до шагового. Концы ниток завязываем на изнаночной стороне

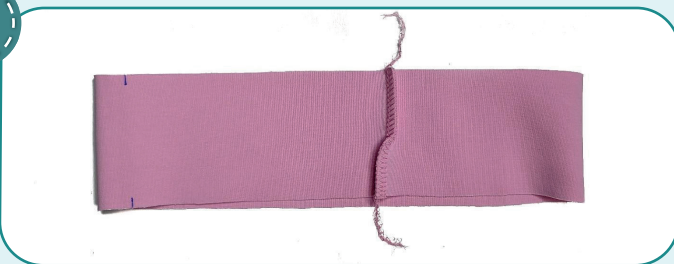
и прячем в шов. Также на 20 мм подгибаем и подшиваем низ левой части шорт. Утюжим.

16



Складываем пояс пополам лицевой стороной внутрь. Стачиваем пояс в кольцо на оверлоке, предварительно сколов боковой срез булавками.

17



Заутюживаем концы припусков в разные стороны, чтобы избежать излишнего утолщения при притачивании пояса.

18



Складываем пояс пополам изнаночной стороной внутрь и утюжим.

19



Отмеряем резинку шириной 35 мм и длиной, указанной на выкройке пояса юбки-шорт. Стачиваем резинку в кольцо прямой строчкой или зигзагом.

ПРИМЕЧАНИЕ: для женской юбки-шорт отмеряем резинку шириной 40 мм.

20



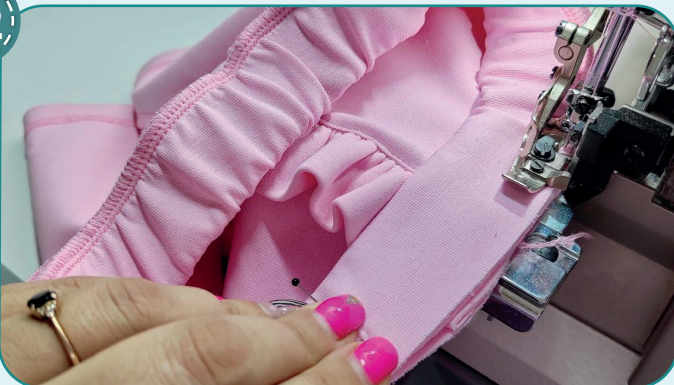
Резинку делим на 4 равных части, отмечаем деления булавками. Вкладываем резинку внутрь пояса, совмещаем метки на резинке с метками на поясе и скалываем в этих местах булавками. Чтобы избежать лишних утолщений, избегайте совмещения швов стачивания резинки и пояса.

21



Выворачиваем юбку-шорты на изнаночную сторону, вкладываем пояс с резинкой. Прикалываем булавками пояс к верхнему срезу изделия лицевыми сторонами друг к другу, совместив шов пояса с задним центральным швом юбки-шорт, центр пояса - с передним центральным швом, метки - с боковыми швами.

22



4

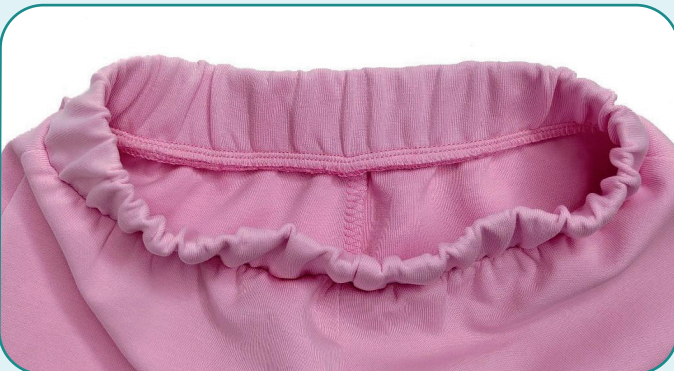


2,5-3,5



7

Притачиваем пояс на оверлоке. При притачивании равномерно натягиваем резинку, избегая растяжения верхнего среза юбки-шорт. Шьем очень медленно. При растягивании резинки иглы оверлока должны быть в крайнем нижнем положении. Концы нитей связываем и прячем в шов. Припуски шва заутюживаем вниз.



ПРИМЕЧАНИЕ: Резинка должна быть шириной 35 мм и притачиваться к юбке-шортам одновременно с поясом. Но если вы не уверены в длине резинки, то используйте резинку шириной 25 мм. В таком случае, вшейте пояс без резинки (обязательно оставьте отверстие для вдевания резинки), а затем вденьте резинку и стачайте её в кольцо.



23



Убираем оставшуюся наметку, срезаем и прячем концы ниток, ещё раз всё утюжим. Юбка-шорты готова!



ELINA PATYKOVA
ВЫКРОЙКИ

Юбка- шорты

Спасибо вам, что шьёте со мной и моей командой!
Делитесь вашими работами в наших группах.
До скорых встреч!

