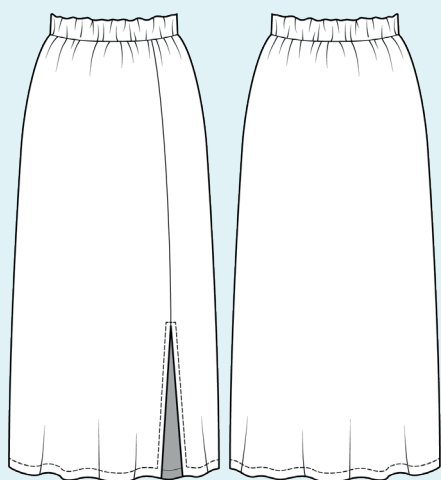


ELINA PATYKOVA
ВЫКРОЙКИ

Инструкция
по пошиву

Юбка Штапель

#патыкова_штапель



Уровень сложности



Для пошива нам понадобятся:



- штапель,
- резинка шириной 40-50 мм,
- нитки в цвет ткани,
- иглы Universal 70-80.

Если вы не уверены в посадке изделия, рекомендуется сначала отшить макет из недорогой ткани с похожими свойствами (эластичность, толщина, драпируемость).

Это позволит скорректировать длину, ширину, посадку изделия и сэкономить время.



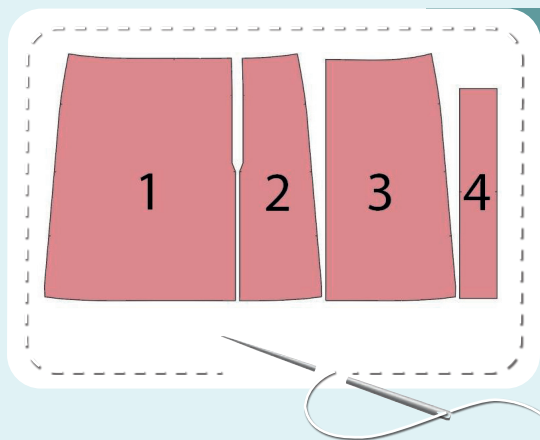
Расход ткани указан в аннотации к выкройке в соответствии с вашим размером. Необходимая длина резинки указана на поясе выкройки. Обратите внимание, что если ширина ткани отличается от указанной в таблице, то длина отреза будет другой. Отрез ткани обязательно продекатировать: постирать при температуре 40 градусов, затем отутюжить. Приступаем к раскрою. Распечатываем и

склеиваем детали выкройки. При печати не забываем проверить размер тестового квадрата.

Раскладываем все детали на ткани, соблюдая направления долевых. Прикалываем их к ткани и аккуратно вырезаем по контуру. Не забываем, что припуски на выкройке уже учтены. Переносим все метки с выкройки на изнаночную сторону деталей.



**В результате у нас
должны получиться**



ДЕТАЛИ ЮБКИ:

- 1. переднее полотнище правая часть – 1 деталь (кроить лицом кверху!)**
- 2. переднее полотнище левая часть – 1 деталь (кроить лицом кверху!)**
- 3. заднее полотнище – 1 деталь со сгибом**
- 4. пояс – 1 деталь со сгибом**

**Теперь можно
приступить к пошиву**

Условные обозначения:



прямая строчка



длина стежка
в миллиметрах (мм)



плоский шов



строчка зигзаг



ширина стежка
в миллиметрах (мм)



трёхступенчатый
зигзаг



однорожковая лапка
для притачивания
молнии



универсальная
лапка



лапка для притачива-
ния потайной молнии



закрепка
необходимо выполнить закрепку строчки и обрезать
концы нитей, для оверлочного и распошивального шва —
связать концы нитей и спрятать их в шов



лапка для
притачивания канта



3-ниточная
оверлочная строчка



4-ниточная
оверлочная строчка

ПРИМЕЧАНИЕ

А

4-ниточная оверлочная строчка

Если у вас нет оверлока, то заменяем эластичными швами, которые имеются на вашей швейной машине, либо зигзагом.

Б

3-ниточная оверлочная строчка

Если у вас нет оверлока, то заменяем псевдо-оверлочным швом, если такой имеется на вашей швейной машине, либо зигзагом.

В

плоский шов

Если у вас нет распошивальной машины, то можно выполнить: а) двойной иглой на швейной машине, б) декоративным эластичным швом на швейной машине; в) обметать срез оверлочным швом и отстрочить прямой строчкой.

ПОЛЕЗНЫЕ ССЫЛКИ

- ▶ [как купить выкройку](#)
- ▶ [как распечатать выкройку](#)
- ▶ [как собрать выкройку](#)
- ▶ [как склеить выкройку](#)

Пошив юбки



1



3



3-4



7

Обмётываем центральные срезы передних полотнищ юбки на оверлоке. Утюжим.

2



2,5-3

Скалываем заднее и передние полотнища вдоль боковых швов лицом к лицу. Стачиваем их прямой строчкой на расстоянии 10 мм от края.

3



3



3-4



7

Обмётываем боковые швы на оверлоке. Припуски заутюживаем на перед.

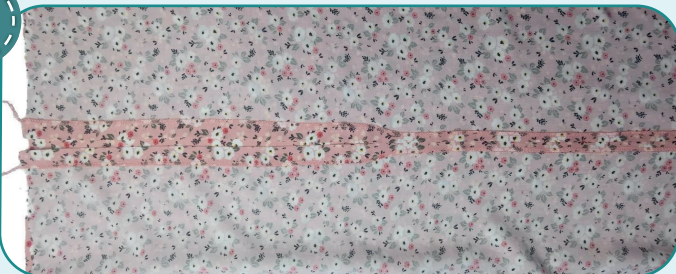
4



2,5-3

Скалываем обе части переднего полотнища лицом к лицу от верхнего среза до метки начала разреза. Стачиваем их прямой строчкой на расстоянии 10 мм от края. Строчку заканчиваем у метки начала разреза.

5



Припуски разутюживаем. Также приутюживаем разрез (припуски 20 мм).



6



3

3-4

7

Обмётываем низ юбки на оверлоке. Утюжим.

7



Заутюживаем низ юбки на изнаночную сторону на 30 мм. Выравниваем нижние края разреза.

8



↻

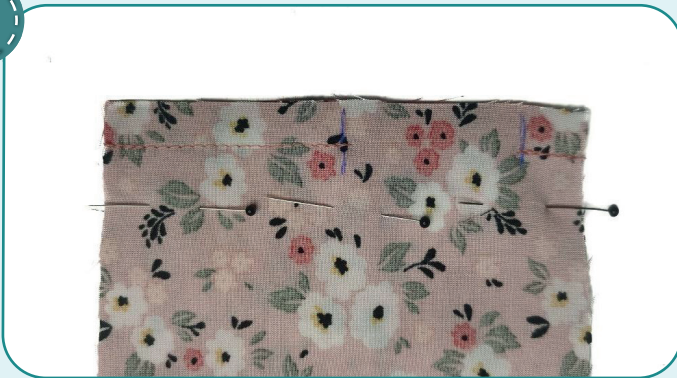
3-4

↻

2,5-3

Сначала отстрачиваем низ юбки на 25 мм от края, а затем разрез - на 15 мм от края. Утюжим.

9



↻

3-4

↻

2,5-3

Пояс юбки складываем пополам лицевой стороной внутрь и скалываем булавками вдоль коротких срезов. Стачиваем пояс в кольцо двумя прямыми строчками длиной 60 мм и 15 мм, оставив отверстие для продевания резинки. Припуски шва разутюживаем.

10



Складываем пояс пополам изнаночной стороной внутрь и утюжим.



11



2,5-3

Прикалываем пояс булавками к верхнему срезу юбки лицевыми сторонами друг к другу. Совмещаем шов пояса с центром заднего полотнища юбки, центр пояса - с центром переднего полотнища, метки - с боковыми швами. Стачиваем детали прямой строчкой на расстоянии 10 мм от края.

центром переднего полотнища, метки - с боковыми швами. Стачиваем детали прямой строчкой на расстоянии 10 мм от края.

12



3-4



7

Обмётываем припуски вместе на оверлоке. Припуски шва заутюживаем книзу.

13



Отрезаем резинку шириной 40 мм и длиной, указанной на выкройке пояса. Вдеваем её через отверстие в поясе с помощью бельевой булавки или резинковдевателя.

ПРИМЕЧАНИЕ: в выкройке предусмотрена резинка шириной 50 мм, которая притачивается одновременно с поясом. Стачиваем резинку в кольцо прямой строчкой или зигзагом. Резинку вкладываем в деталь пояса. Отстрачиваем края пояса вместе с резинкой прямой строчкой на расстоянии 7 мм от края. При притачивании равномерно натягиваем резинку и следим чтобы сгиб пояса располагался вплотную к резинке. Шьем очень медленно. Когда растягиваем резинку, игла должна быть в крайнем нижнем положении. Далее притачиваем пояс к верхнему срезу юбки на расстоянии 1 см. Обмётываем срезы.



14



2,5-3

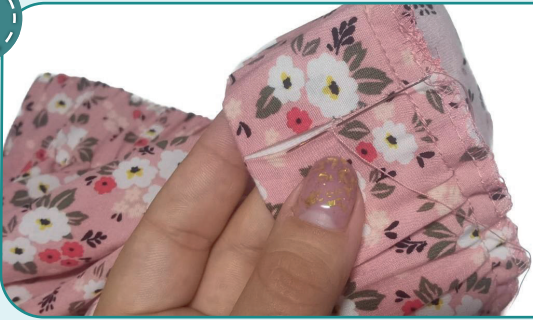
Стачиваем резинку в кольцо прямой строчкой или зигзагом. Распределяем резинку равномерно по поясу.

ПРИМЕЧАНИЕ: на этом этапе рекомендуется сделать примерку и оценить посадку, длину, свободу прилегания. Убеждаемся, что пояс юбки будет комфортен в носке. При необходимости изменяем длину резинки.





15



Зашиваем отверстие в поясе вручную потайным швом.

16



Равномерно натягивая резинку, прокладываем прямые строчки на расстоянии 15 мм и 30 мм от сгиба пояса.



17



Убираем оставшуюся нитку, срезаем и прячем концы ниток, ещё раз всё утюжим. Юбка готова!

ELINA PATYKOVA
ВЫКРОЙКИ

Юбка Штапель

Спасибо вам, что шьёте со мной и моей командой!
Делитесь вашими работами в наших группах.
До скорых встреч!

