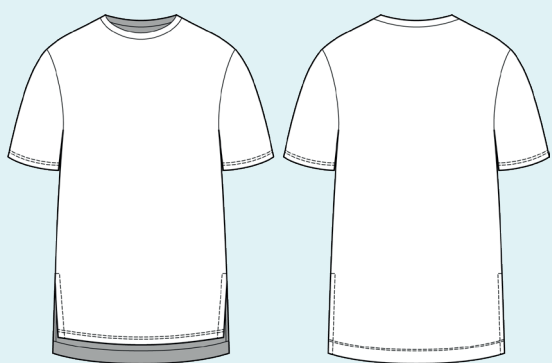


ELINA PATYKOVA
ВЫКРОЙКИ

Инструкция
по пошиву

Футболка с боковыми разрезами

#патыкова_сразрезами



Уровень сложности



Для пошива нам понадобятся:



- кулирка с лайкрой,
- киперная лента шириной 10 мм,
- нитки в цвет ткани,
- иглы Jersey 70-80 или Stretch 70-80.

Если вы не уверены в посадке изделия, рекомендуется сначала отшить макет из недорогой ткани с похожими свойствами (эластичность, толщина,

драпируемость). Это позволит скорректировать длину, ширину, посадку изделия и сэкономить время.

Расход ткани указан в аннотации к выкройке в соответствии с вашим размером. Обратите внимание, что если ширина ткани отличается от указанной в таблице, то длина отреза будет другой. Отрез ткани обязательно продекатировать: постирать при температуре 40 градусов, затем отутюжить.

Приступаем к раскрою. Распечатываем и склеиваем детали выкройки. При

печати не забываем проверить размер тестового квадрата.

Раскладываем все детали на ткани, соблюдая направления долевых. Прикалываем их к ткани и аккуратно вырезаем по контуру. Не забываем, что припуски на выкройке уже учтены. Переносим все метки с выкройки на изнаночную сторону деталей.

**В результате у нас
должны получиться**



ДЕТАЛИ ФУТБОЛКИ:

- 1. перед – 1 деталь со сгибом**
- 2. спинка – 1 деталь со сгибом**
- 3. рукав – 2 детали**
- 4. обтачка горловины – 1 деталь**

**Теперь можно
приступить к пошиву**

Условные обозначения:



прямая строчка



длина стежка
в миллиметрах (мм)



плоский шов



строчка зигзаг



ширина стежка
в миллиметрах (мм)



трёхступенчатый
зигзаг



однорожковая лапка
для притачивания
молнии



универсальная
лапка



лапка для притачива-
ния потайной молнии



закрепка
необходимо выполнить закрепку строчки и обрезать
концы нитей, для оверлочного и распошивального шва —
связать концы нитей и спрятать их в шов



лапка для
притачивания канта



3-ниточная
оверлочная строчка



4-ниточная
оверлочная строчка

ПРИМЕЧАНИЕ

А

4-ниточная оверлочная строчка

Если у вас нет оверлока, то заменяем эластичными швами, которые имеются на вашей швейной машине, либо зигзагом.

Б

3-ниточная оверлочная строчка

Если у вас нет оверлока, то заменяем псевдо-оверлочным швом, если такой имеется на вашей швейной машине, либо зигзагом.

В

плоский шов

Если у вас нет распошивальной машины, то можно выполнить: а) двойной иглой на швейной машине, б) декоративным эластичным швом на швейной машине; в) обметать срез оверлочным швом и отстрочить прямой строчкой.

ПОЛЕЗНЫЕ ССЫЛКИ

- ▶ [как купить выкройку](#)
- ▶ [как распечатать выкройку](#)
- ▶ [как собрать выкройку](#)
- ▶ [как склеить выкройку](#)

Пошив футболки



1



4



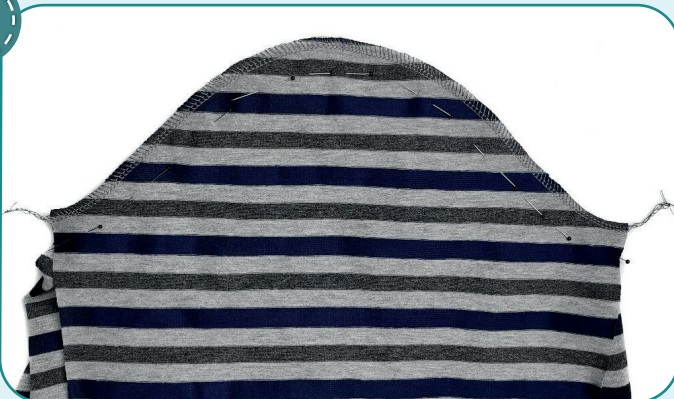
2,5-3,5



7

Скальваем булавками перед и спинку по плечевым срезам лицевыми сторонами друг к другу. Стачиваем их на оверлоке. Припуски швов заутюживаем на перед.

2



4



2,5-3,5



7

Вкальваем рукав в пройму лицом друг к другу, совмещая все метки. Втачиваем его на оверлоке. Припуски шва заутюживаем на перед и спинку. То же самое повторяем со вторым рукавом.

3



4



2,5-3,5



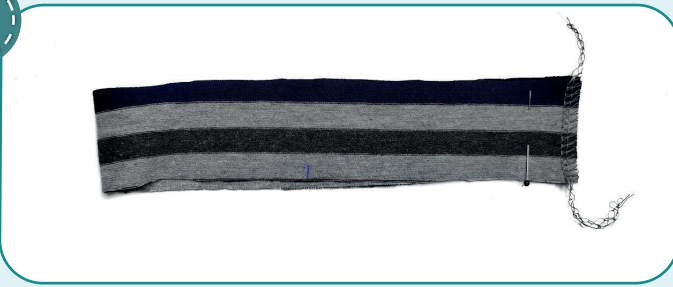
7

Скальваем спинку с передом и рукав вдоль бокового шва лицевыми сторонами внутрь. Стачиваем детали на оверлоке до метки окончания разреза. Припуски шва втачивания рукава раскладываем в разные стороны, чтобы избежать излишнего утолщения. Припуски шва заутюживаем на перед. Таким же образом стачиваем второй боковой шов.

ПРИМЕЧАНИЕ: на этом этапе рекомендуется сделать примерку и оценить посадку, длину, свободу прилегания. Учитывайте при примерке ширину подгибки низа и рукавов.



4



4



2,5-3,5



7

Стачиваем деталь обтачки горловины в кольцо на оверлоке, предварительно сколов боковой срез булавками.

5



Заутюживаем концы припусков в разные стороны, чтобы избежать излишнего утолщения при притачивании обтачки.

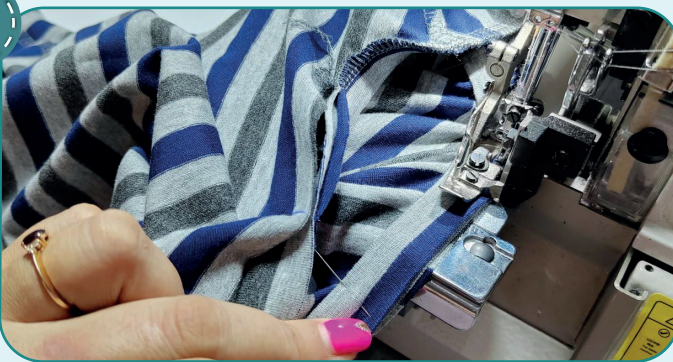


6



Заутюживаем обтачку, согнув её пополам изнаночной стороной внутрь. Одновременно формируем с помощью утюга горловину, немного растягивая свободные срезы и суживая сгиб. Для удобства можно заранее сколоть обтачку булавками в местах меток.

7



4

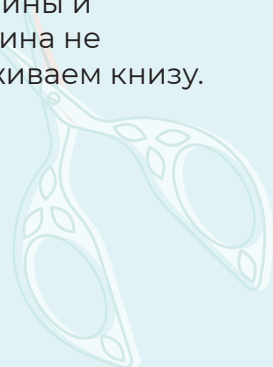
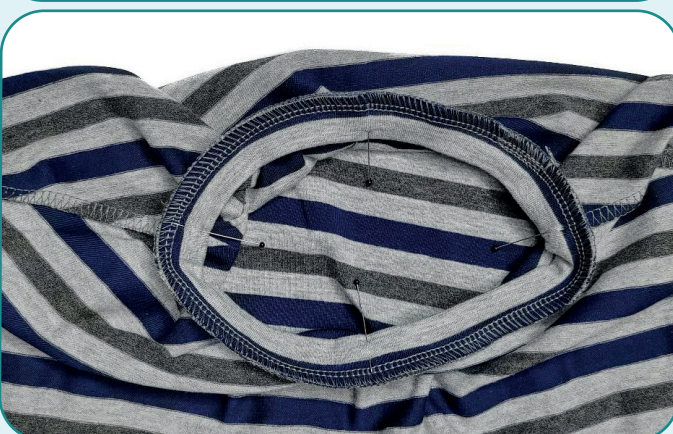


2,5-3,5



7

Прикалываем обтачку к лицевой стороне горловины футболки булавками. Совмещаем шов обтачки с одним из плечевых швов, остальные метки - с центром горловины переда, центром горловины спинки и другим плечевым швом. Притачиваем обтачку на оверлоке. При этом равномерно натягиваем обтачку горловины и следим, чтобы сама горловина не растягивалась. Шов заутюживаем книзу.

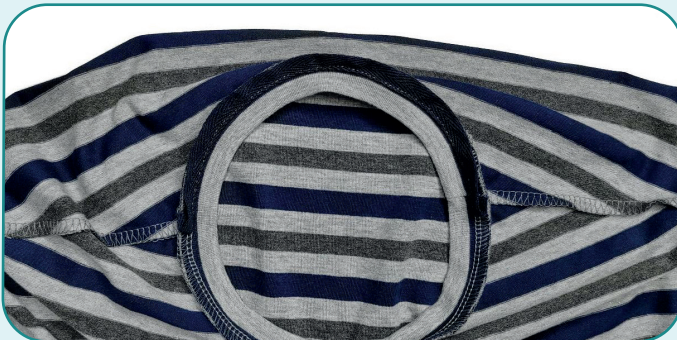


8



2,5-3

Закрываем киперной лентой шов притачивания обтачки со стороны спинки (от одного плечевого шва до другого). Концы киперной ленты подворачиваем. Пристрачиваем прямой строчкой ленту таким образом, чтобы она полностью закрывала оверлочный шов. Строчка должна попадать в левый край оверлочной строчки и находиться на расстоянии 1 мм от края киперной ленты. Горловину при притачивании ленты немного натягиваем.



9



2,5-3

Притачиваем свободный край киперной ленты к спинке прямой строчкой на расстоянии 1 мм от края, закрывая оверлочную строчку. Утюжим горловину спинки.

10



2,5-3

Отстрачиваем горловину переда от одного плечевого шва до другого на расстоянии 1 мм от шва притачивания обтачки. Утюжим.

11

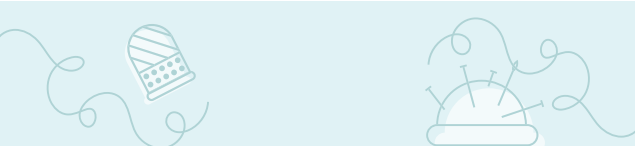


2,5-3



5,6

Подгибаем низ рукавов, переда и спинки футболки на изнаночную сторону на 20 мм и заутюживаем их. Можно заметать края изделия. Подшиваем края на распошивальной машине. Концы ниток завязываем на изнаночной стороне и прячем в шов. Снова утюжим.



12



2,5-3

Прямой строчкой продлеваем боковой шов до метки начала разреза.

13



2,5-3

Отрезаем киперную ленту длиной, указанной на выкройке. Выкладываем киперную ленту поперёк бокового шва со стороны спинки, выше метки окончания разреза. Концы киперной ленты должны быть длиннее сторон разреза не менее, чем на 20 мм. Притачиваем её прямой строчкой. Строчка должна совпадать со строчкой бокового шва.

14



Надсекаем припуск разреза со стороны спинки, не доходя 1 мм до шва.

15



2,5-3



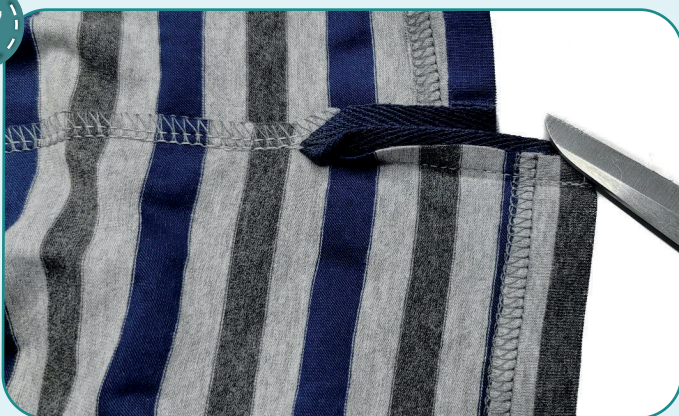
Подворачиваем киперную ленту и выкладываем вдоль одной стороны разреза с лицевой стороны. Один край совмещаем с краем разреза. Второй край притачиваем прямой строчкой на расстоянии 1 мм от края ленты. Строчку начинаем от вершины разреза, конец киперной ленты подворачиваем на 10 мм внутрь, при необходимости лишнюю длину ленты срезаем.

16



Таким же образом притачиваем киперную ленту ко второй стороне разреза (п. 15). Утюжим разрез.

17



Срезаем припуски разреза до 5-7 мм.

18



Отстрачиваем разрез по периметру вдоль свободных краёв киперной ленты. Утюжим. Таким же образом обрабатываем второй разрез (п. 12-18).





19



Убираем оставшуюся наметку, срезаем и прячем концы ниток, ещё раз всё утюжим. Футболка готова!



ELINA PATYKOVA
ВЫКРОЙКИ

Футболка с боковыми разрезами

Спасибо вам, что шьёте со мной и моей командой!
Делитесь вашими работами в наших группах.
До скорых встреч!

