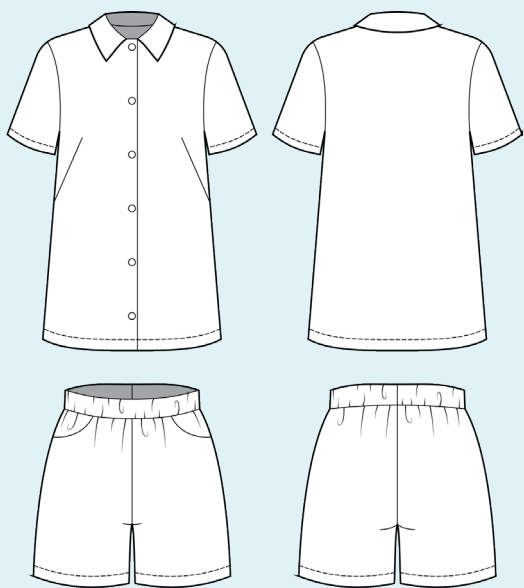


ELINA PATYKOVA
ВЫКРОЙКИ

Инструкция
по пошиву

Костюм Муслин

#патыкова_муслин



Уровень сложности



Для пошива нам понадобятся:



- муслин,
- дублерин плотностью 45-50 г/м²,
- формбанд (полоска из флизелина, скроенная по косой, с цепным швом по центру),
- пуговицы диаметром 12-15 мм - 6 шт.,
- резинка шириной 40 мм,
- нитки в цвет ткани,
- иглы Universal 80.

Если вы не уверены в посадке изделия, рекомендуется сначала отшить макет из недорогой ткани с похожими свойствами (эластичность, толщина,

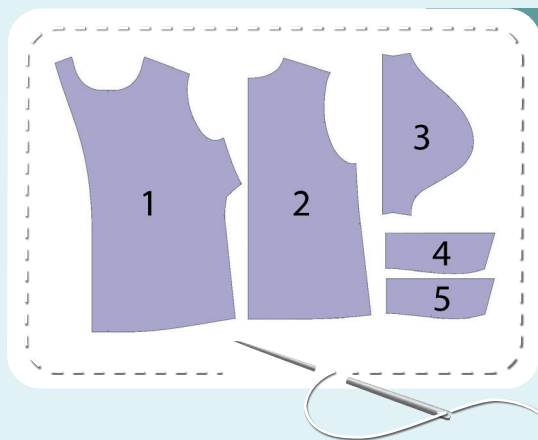
драпируемость). Это позволит скорректировать длину, ширину, посадку изделия и сэкономить время.

Расход ткани указан в аннотации к выкройке в соответствии с вашим размером. Необходимая длина резинки указана на выкройке пояса шорт. Обратите внимание, что если ширина ткани отличается от указанной в таблице, то длина отреза будет другой. Отрез ткани обязательно продекатировать: постирать при температуре 40 градусов, затем отутюжить. Приступаем к раскрою. Распечатываем и

склеиваем детали выкройки. При печати не забываем проверить размер тестового квадрата.

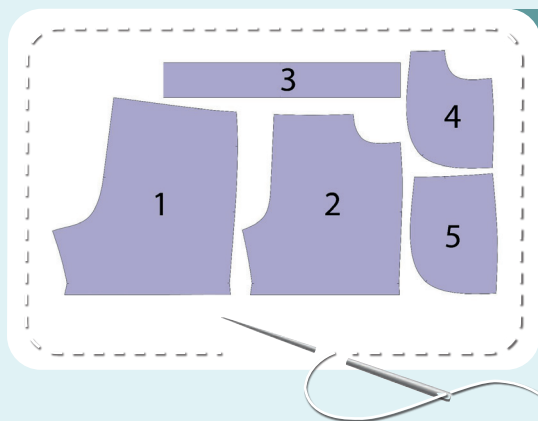
Раскладываем все детали на ткани, соблюдая направления долевых. Прикалываем их к ткани и аккуратно вырезаем по контуру. Не забываем, что припуски на выкройке уже учтены. Переносим все метки с выкройки на изнаночную сторону деталей.

В результате у нас должны получиться



ДЕТАЛИ РУБАШКИ ИЗ МУСЛИНА:

1. полочка – 2 детали
2. спинка – 1 деталь со сгибом
3. рукав – 2 детали
4. нижний воротник – 1 деталь со сгибом
5. верхний воротник – 1 деталь со сгибом



ДЕТАЛИ ШОРТ ИЗ МУСЛИНА:

1. задняя часть – 2 детали
2. передняя часть – 2 детали
3. пояс – 1 деталь со сгибом
4. мешковина кармана – 2 детали
5. бочок передней части – 2 детали

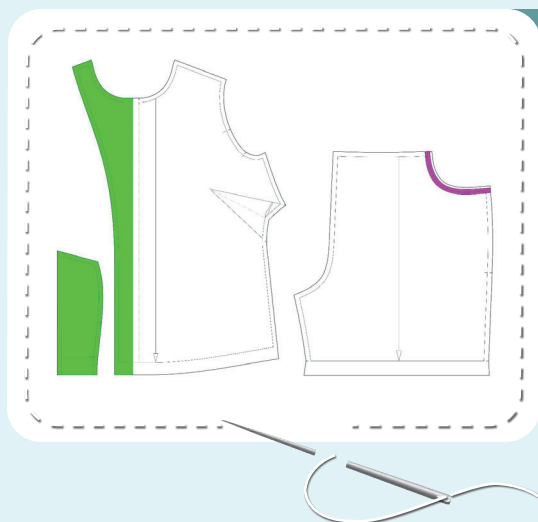


СХЕМА ДУБЛИРОВАНИЯ ДЕТАЛЕЙ:

- Зеленый - дублирин:
 - нижний воротник
 - подборты полочек
- Фиолетовый – формбанд (полоска из флизелина, скроенная по косой, с цепным швом по центру):
 - области входа в карман передних частей шорт

Теперь можно приступить к пошиву

Условные обозначения:



прямая строчка



длина стежка
в миллиметрах (мм)



плоский шов



строчка зигзаг



ширина стежка
в миллиметрах (мм)



трёхступенчатый
зигзаг



однорожковая лапка
для притачивания
молнии



универсальная
лапка



лапка для притачива-
ния потайной молнии



закрепка
необходимо выполнить закрепку строчки и обрезать
концы нитей, для оверлочного и распошивального шва —
связать концы нитей и спрятать их в шов



лапка для
притачивания канта



3-ниточная
оверлочная строчка



4-ниточная
оверлочная строчка

ПРИМЕЧАНИЕ

А

4-ниточная оверлочная строчка

Если у вас нет оверлока, то заменяем эластичными швами, которые имеются на вашей швейной машине, либо зигзагом.

Б

3-ниточная оверлочная строчка

Если у вас нет оверлока, то заменяем псевдо-оверлочным швом, если такой имеется на вашей швейной машине, либо зигзагом.

В

плоский шов

Если у вас нет распошивальной машины, то можно выполнить: а) двойной иглой на швейной машине, б) декоративным эластичным швом на швейной машине; в) обметать срез оверлочным швом и отстрочить прямой строчкой.

ПОЛЕЗНЫЕ ССЫЛКИ

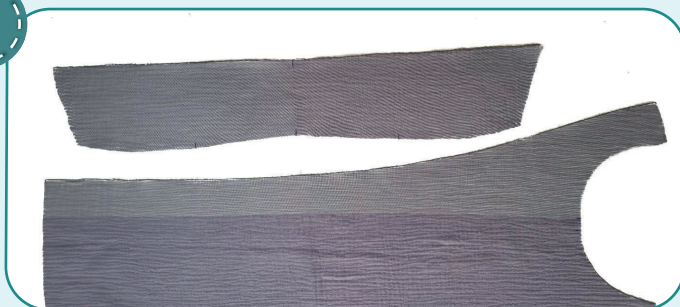
- ▶ [как купить выкройку](#)
- ▶ [как распечатать выкройку](#)
- ▶ [как собрать выкройку](#)
- ▶ [как склеить выкройку](#)

Пошив рубашки



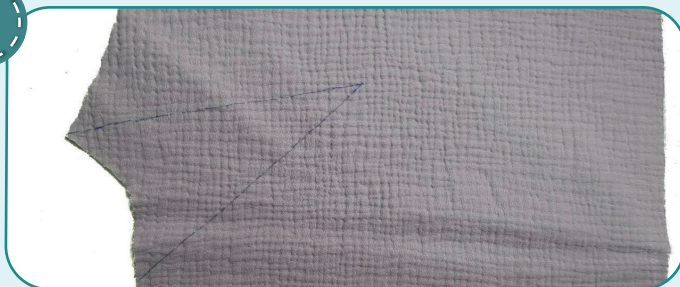
ПРИМЕЧАНИЕ: в детской модели рубашки, пошив начинаем с п. 4

1



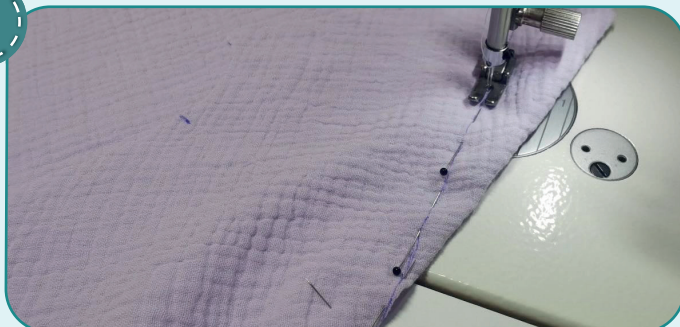
Дублируем нижний воротник, подборты полочек.

2

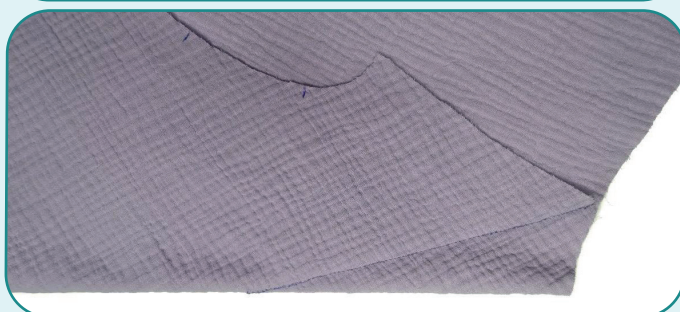


Размечаем вытачки на изнаночной стороне полочек.

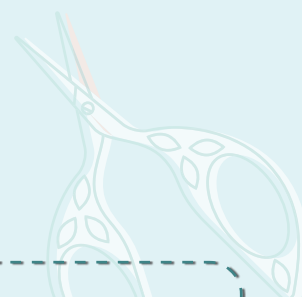
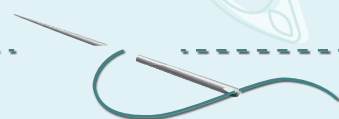
3



Смётываем или скалываем вытачки, точно совмещая их стороны. Стачиваем вытачки прямой строчкой по разметке. Заутюживаем вытачки кверху.



ПРИМЕЧАНИЕ: если опыта недостаточно, лучше перед всеми операциями выполнять ручную смётку.





4



Скальваем булавками спинку с полочками вдоль плечевых и боковых срезов лицевыми сторонами друг к другу. Стачиваем детали прямой строчкой на расстоянии 10 мм от края.

5



Обмётываем плечевые и боковые срезы вместе оверлочным швом. Припуски шва заутюживаем на спинку.



6



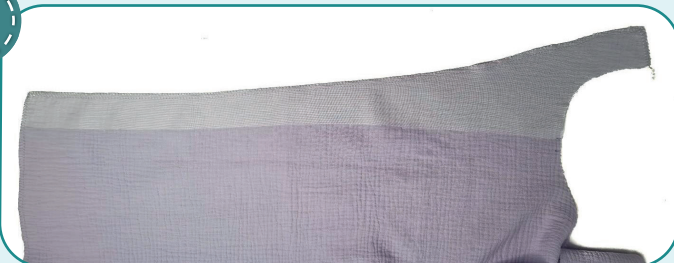
Скальваем верхний и нижний воротники лицом к лицу, уравнивая срезы. Стачиваем их прямыми строчками на расстоянии 10 мм от края.

7

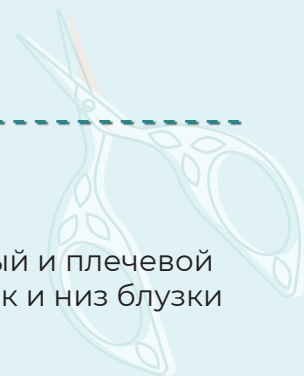


Срезаем припуски нижнего воротника до 5 мм. Так, срезанные ступенькой, припуски будут меньше выделяться на лицевой стороне воротника. Срезаем уголки припусков воротника. Выворачиваем воротник, расправляем уголки. Утюжим, образуя перекант на нижний воротник.

8



Обмётываем центральный и плечевой срезы подбортов полочек и низ блузки на оверлоке. Утюжим.





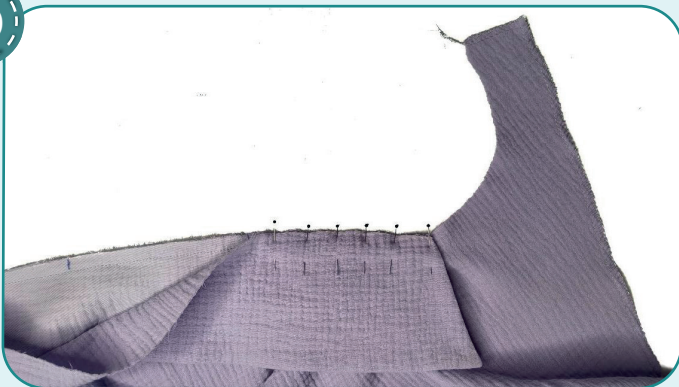
9



2,5-3

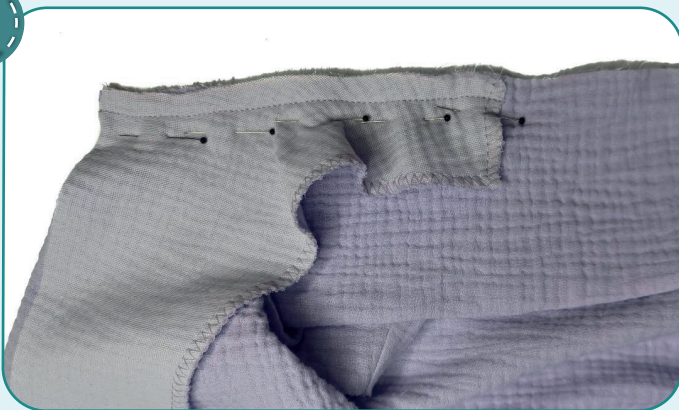
Вкальываем нижний воротник в горловину спинки лицом к лицу, совмещая метки. Притачиваем прямой строчкой на расстоянии 10 мм от края (от одного плечевого шва до другого).

10



Совмещаем нижние края воротников, прикальываем их к горловине полочки. Края воротника должны совпадать с метками на горловине полочек.

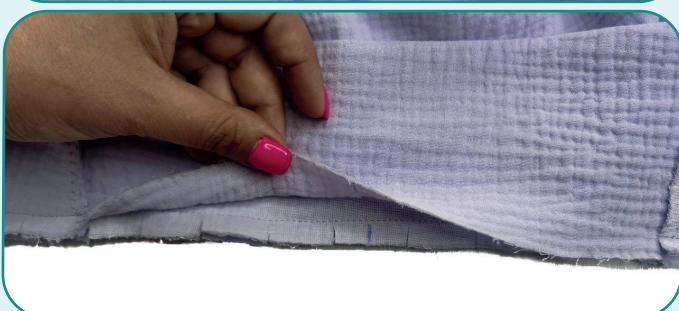
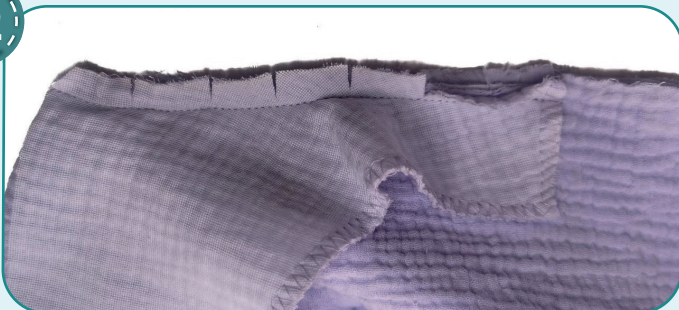
11



2,5-3

Накрываем верхний воротник подбортами полочек (лицом к лицу) и скальываем их. Стачиваем одной строчкой полочку, воротники и подборты на расстоянии 10 мм от края. Строчку заканчиваем на плечевых срезах подбортов. То есть срез верхнего воротника вдоль спинки остается свободным.

12

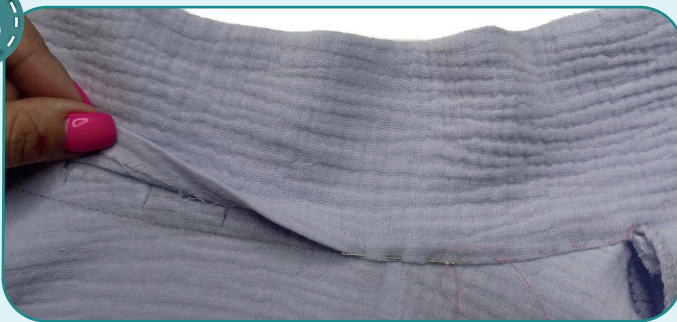


Срезаем припуски воротников до 4-5 мм. Срезаем припуски на уголках. Надсекаем припуски воротников и горловины около плечевых меток, не доходя 1 мм до строчки. Также делаем надсечки вдоль горловины на закруглениях. Выворачиваем подборты на лицо. Утюжим. Припуски горловины спинки заутюживаем на воротник.



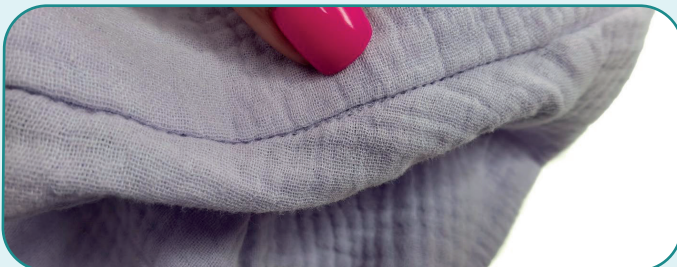
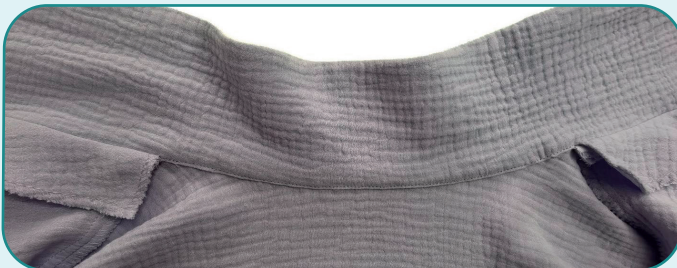
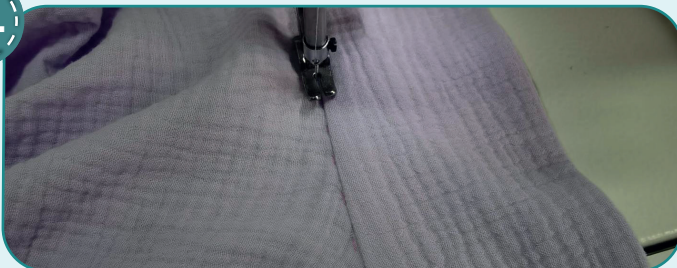


13



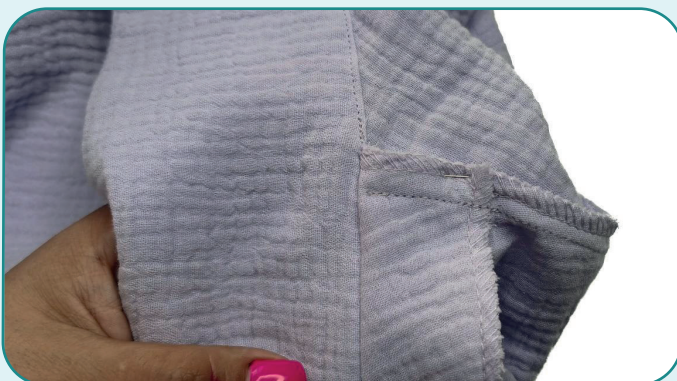
Подворачиваем припуск верхнего воротника внутрь. Вручную примётываем край верхнего воротника к горловине спинки так, чтобы его край закрывал шов притачивания. Приутюживаем.

14



Притачиваем воротник прямой строчкой с лицевой стороны таким образом, чтобы игла попадала ровно в шов притачивания воротника от одного плечевого шва до другого. Край верхнего воротника должен попадать в шов. Если это решение кажется сложным, можно пришить край верхнего воротника вручную потайным швом. Утюжим горловину.

15



Совмещаем плечевые швы с плечевыми срезами подбортов. Закрепляем их прямыми строчками, проложенными точно в плечевой шов или ручными стежками.





16



Заутюживаем подборта на полочки и низ рубашки на 30 мм на изнаночную сторону.

17



Отгибаем нижний край подборта полочки на лицевую сторону. Стачиваем вдоль нижнего среза прямой строчкой на расстоянии 30 мм от края (по линиям сгиба).

18



Срезаем припуск уголка. Припуск подборта срезаем до 5 мм. Выворачиваем и утюжим подборт. Таким же образом обрабатываем подборт второй полочки (п. 17-18).

19



Отстрачиваем низ рубашки прямой строчкой на расстоянии 25 мм от края.

20



Скалываем рукав вдоль боковых срезов лицевой стороной внутрь. Стачиваем прямой строчкой на расстоянии 10 мм от края.



21



Обмётываем срезы вместе 3-ниточным оверлочным швом. Припуски заутюживаем к переду.

22



Обмётываем нижний срез рукава на оверлоке. Утюжим.

23



Заутюживаем край рукава на изнаночную сторону на 30 мм. Отстрачиваем прямой строчкой на расстоянии 25 мм от края.

24



По окату рукава прокладываем две параллельные строчки на расстоянии 6 мм и 4 мм от края. Длину стежка устанавливаем максимальную (4-5 мм), концы строчки не закрепляем, хвостики нитей на концах швов оставляем длиной не менее 50 мм.

25



Прикалываем рукав к пройме лицевыми сторонами друг к другу. Совмещаем боковые швы, метки. Видим, что по окату рукава образуются излишки ткани.



26



Стягиваем окат рукава до размера проймы, потянув за концы верхних нитей проложенных ранее параллельных строчек. Нити на концах строчек завязываем в узелки. Равномерно распределяем складки по всему окату таким образом, чтобы не образовывались заломы. Смётываем по окату.

27



Втачиваем рукав в пройму прямой строчкой по кругу на расстоянии 10 мм от края. Шов прокладываем со стороны рукава, контролируем, чтобы по окату рукава не образовались складки.

28



Припуски обмётываем вместе на оверлоке. Шов утюжим на ребро. Таким же образом обрабатываем второй рукав (п. 20-28).

29



Переносим с выкройки на правую полочку местоположение петель. С помощью лапки для петель вымётываем петли по размеру приготовленных пуговиц. Аккуратно пробиваем петли с помощью распарывателя, не затрагивая нити швов. Утюжим. На левой полочке размечаем местоположение пуговиц. Пришиваем пуговицы вручную или на машине.





30



Убираем оставшуюся наметку, срезаем и прячем концы ниток, ещё раз всё утюжим. Рубашка готова!



Пошив шорт



1



На передних частях шорт проклеиваем место входа в карман формбандом.

2



Прикалываем булавками мешковину кармана к передней части шорт вдоль входа в карман лицом к лицу. Стачиваем детали прямой строчкой на расстоянии 10 мм от края.

3



Надсекаем припуски каждые 10-15 мм, не доходя 1 мм до строчки.

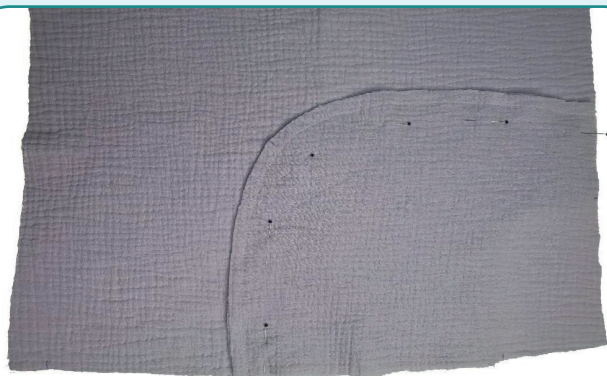
4



Выворачиваем карман и утюжим, образуя перекант на мешковину кармана. Делаем отстрочку вдоль входа в карман на расстоянии 7 мм от края. Снова утюжим вход в карман.



5



2,5-3

Прикалываем булавками бочок передней части к мешковине кармана лицевыми сторонами внутрь. Стачиваем детали прямой строчкой на расстоянии 10 мм от края.

6



3-4



7

Припуски обмётываем вместе на оверлоке. Утюжим карман.

7



2,5-3

Фиксируем мешковину вдоль верхнего среза и ниже входа в карман прямыми строчками на расстоянии 7 мм от края. Таким же образом обрабатываем второй карман (п. 2-7).

8



2,5-3

Скалываем переднюю и заднюю части вдоль боковых и шаговых швов. Стачиваем их прямой строчкой на расстоянии 10 мм от края.



9



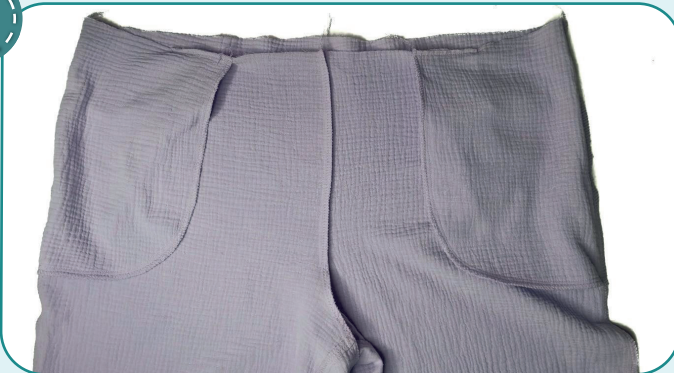
Обмётываем боковые и шаговые швы шорт на оверлоке. Припуски шагового шва заутюживаем к переду, а припуски бокового шва – к спинке.

10



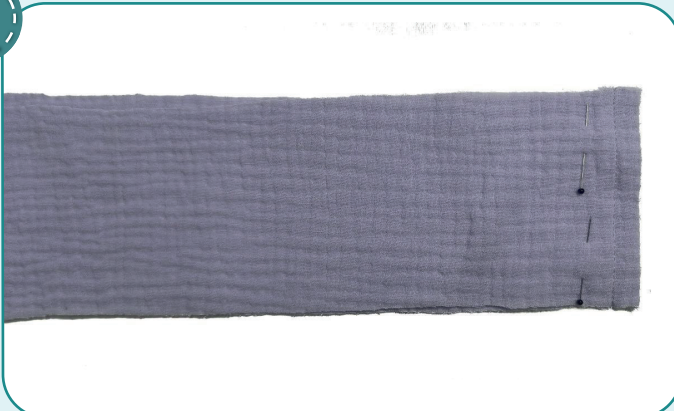
Вкладываем левую часть шорт в правую лицевыми сторонами друг к другу. Скалываем булавками центральный шов, совмещая метки и шаговые швы. Стачиваем его прямой строчкой на расстоянии 10 мм от края.

11

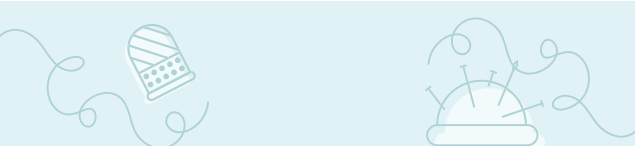


Обмётываем припуски центрального шва на оверлоке. Припуски заутюживаем на правую половинку.

12



Пояс шорт складываем пополам лицевой стороной внутрь и скалываем булавками вдоль коротких срезов. Стачиваем пояс в кольцо прямой строчкой на расстоянии 10 мм от края. Припуски шва разутюживаем.



13



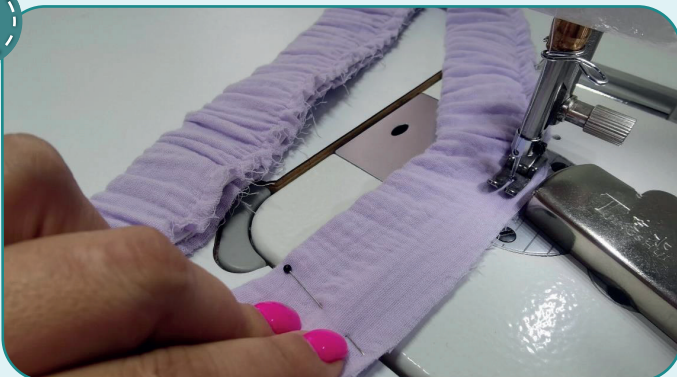
Складываем пояс пополам изнаночной стороной внутрь и утюжим.

14



Отмеряем резинку шириной 40 мм и длиной, указанной на выкройке пояса шорт. Стачиваем резинку в кольцо прямой строчкой или зигзагом. Резинку делим на 4 равных части, отмечаем деления булавками. Вкладываем резинку внутрь пояса, совмещаем метки на резинке с метками на поясе и скалываем в этих местах булавками. Чтобы избежать лишних утолщений, не совмещайте швы стачивания резинки и пояса.

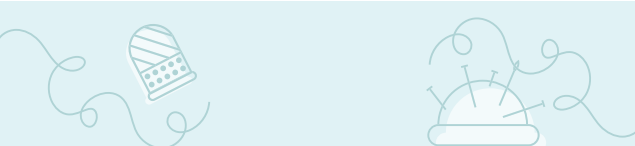
15



Отстрачиваем края пояса вместе с резинкой прямой строчкой на расстоянии 7 мм от края. При притачивании равномерно натягиваем резинку и следим чтобы сгиб пояса располагался вплотную к резинке. Шьем очень медленно. В момент растягивания резинки игла должна быть в крайнем нижнем положении.



ПРИМЕЧАНИЕ: резинка должна быть шириной 40 мм и притачиваться к шортам одновременно с поясом. Но если вы не уверены в длине резинки или сомневаетесь, что оверлок справится с большой толщиной, то используйте резинку шириной 35 мм. В таком случае, втачайте пояс без резинки (обязательно оставьте отверстие для вдевания резинки), а затем вденьте резинку и стачайте ее в кольцо.

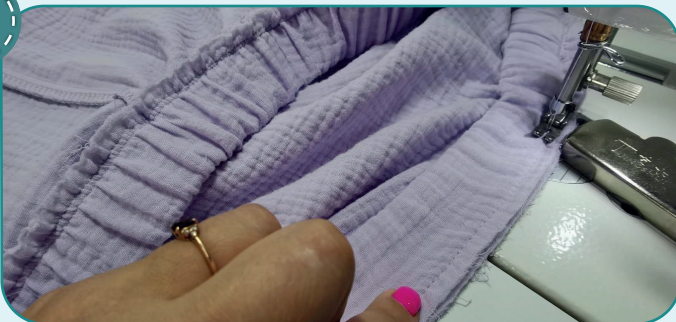


16



Выворачиваем шорты на изнаночную сторону, вкладываем в них пояс с резинкой. Прикалываем булавками пояс к верхнему срезу шорт лицевыми сторонами друг к другу, совместив шов пояса с задним центральным швом шорт, центр пояса - с передним центральным швом, метки - с боковыми швами.

17

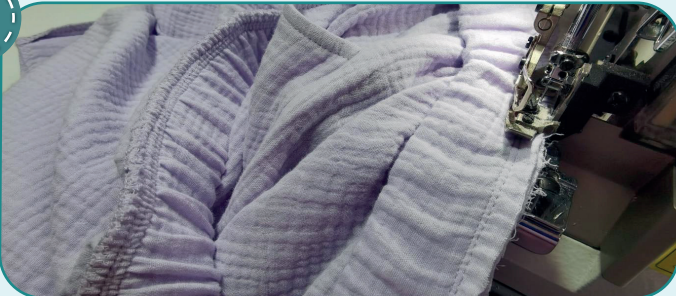


Притачиваем пояс прямой строчкой на расстоянии 10 мм от края. При притачивании равномерно натягиваем резинку.



ПРИМЕЧАНИЕ: на этом этапе рекомендуется сделать примерку и оценить посадку, длину, свободу прилегания. Учитывайте при примерке ширину подгибки. Также необходимо оценить, насколько пояс шорт будет комфортен в носке.

18



Обмётываем припуски на оверлоке, равномерно растягивая резинку. Припуски заутюживаем книзу.





19



3-4



7

Обмётываем нижние срезы шорт на оверлоке.

20



2,5-3

Подгибаем низ шорт на изнаночную сторону на 30 мм и заутюживаем его. Можно заметать край изделия. Подшиваем подгибку прямой строчкой на расстоянии 25 мм от края. Снова утюжим.

21



Убираем оставшуюся наметку, срезаем и прячем концы ниток, ещё раз всё утюжим. Шорты готовы!



ELINA PATYKOVA
ВЫКРОЙКИ

Костюм Муслин

Спасибо вам, что шьёте со мной и моей командой!
Делитесь вашими работами в наших группах.
До скорых встреч!

