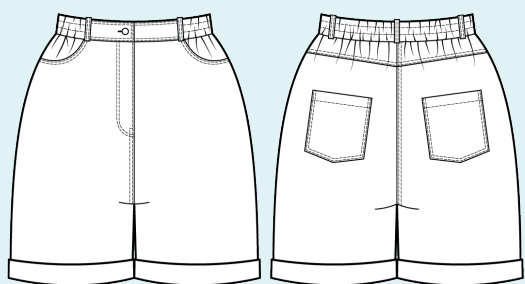


ELINA PATYKOVA
ВЫКРОЙКИ

Инструкция
по пошиву

Шорты Джинс

#патыкова_джинс



Уровень сложности



Для пошива нам понадобятся:



- джинсовая ткань (далее, джинса),
- хлопок,
- дублерин,
- долевик или кантенбанд,
- джинсовая пуговица 17 мм - 1 шт. (или кнопка Альфа 15 мм),
- хольнитены 7-9 мм – 6 шт. (по желанию),
- резинка шириной 35 мм,
- неразъёмная молния 18 см – 1 шт.,
- нитки в цвет ткани,
- джинсовые нитки в цвет ткани или контрастные (по желанию),
- иглы Jeans 90 и Jeans 100-110.

Если вы не уверены в посадке изделия, рекомендуется сначала отшить макет из недорогой ткани с похожими свойствами (эластичность, толщина,

драпируемость). Это позволит скорректировать длину, ширину, посадку изделия и сэкономить время.

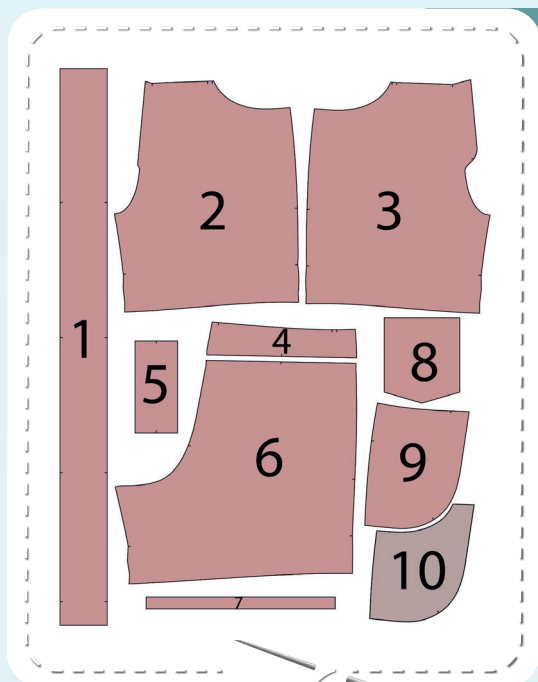
Расход ткани указан в аннотации к выкройке в соответствии с вашим размером. Необходимая длина резинки указана на поясе выкройки. Обратите внимание, что если ширина ткани отличается от указанной в таблице, то длина отреза будет другой. Отрез ткани обязательно продекатируйте: постирать при температуре 40 градусов, затем отутюжить.

Приступаем к раскрою. Распечатываем и

склеиваем детали выкройки. При печати не забываем проверить размер тестового квадрата.

Раскладываем все детали на ткани, соблюдая направления долевых. Прижимаем их грузом к ткани и аккуратно вырезаем по контуру. Не забываем, что припуски на выкройке уже учтены. Переносим все метки с выкройки на изнаночную сторону деталей.

В результате у нас должны получиться



ДЕТАЛИ ШОРТ:

1. пояс – 1 деталь из джинсы
2. передняя левая часть – 1 деталь из джинсы
3. передняя правая часть – 1 деталь из джинсы
4. кокетка задней части – 2 детали из джинсы
5. откосок – 1 деталь из джинсы
6. задняя часть – 2 детали из джинсы
7. шлёвки – 1 деталь из джинсы
8. карман – 2 детали из джинсы
9. бочок – 2 детали из джинсы
10. мешковина – 2 детали из хлопка



СХЕМА ДУБЛИРОВАНИЯ ДЕТАЛЕЙ:

- Фиолетовый - кантенбанд:
 - центральный срез вдоль гульфика на передней левой части шорт
- Зеленый – дублерин:
 - передние части пояса (до резинки)
 - откосок
 - область гульфика на передней правой части шорт

Теперь можно приступить к пошиву

Условные обозначения:



прямая строчка



длина стежка
в миллиметрах (мм)



плоский шов



строчка зигзаг



ширина стежка
в миллиметрах (мм)



трёхступенчатый
зигзаг



однорожковая лапка
для притачивания
молнии



универсальная
лапка



лапка для притачива-
ния потайной молнии



закрепка
необходимо выполнить закрепку строчки и обрезать
концы нитей, для оверлочного и распошивального шва —
связать концы нитей и спрятать их в шов



лапка для
притачивания канта



3-ниточная
оверлочная строчка



4-ниточная
оверлочная строчка

ПРИМЕЧАНИЕ

А

4-ниточная оверлочная строчка

Если у вас нет оверлока, то заменяем эластичными швами, которые имеются на вашей швейной машине, либо зигзагом.

Б

3-ниточная оверлочная строчка

Если у вас нет оверлока, то заменяем псевдо-оверлочным швом, если такой имеется на вашей швейной машине, либо зигзагом.

В

плоский шов

Если у вас нет распошивальной машины, то можно выполнить: а) двойной иглой на швейной машине, б) декоративным эластичным швом на швейной машине; в) обметать срез оверлочным швом и отстрочить прямой строчкой.

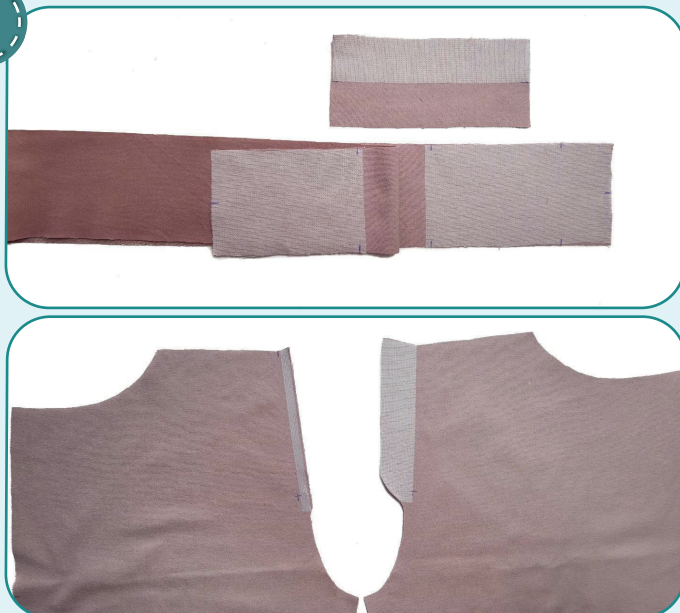
ПОЛЕЗНЫЕ ССЫЛКИ

- ▶ [как купить выкройку](#)
- ▶ [как распечатать выкройку](#)
- ▶ [как собрать выкройку](#)
- ▶ [как склеить выкройку](#)

Пошив шорт



1



Проклеиваем кантенбандом центральный срез вдоль гульфика на передней левой части шорт. Дублируем половину откоса, передние части пояса (до резинки) и область гульфика на передней правой части.

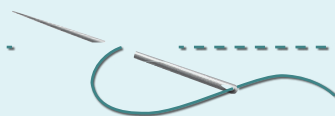
2



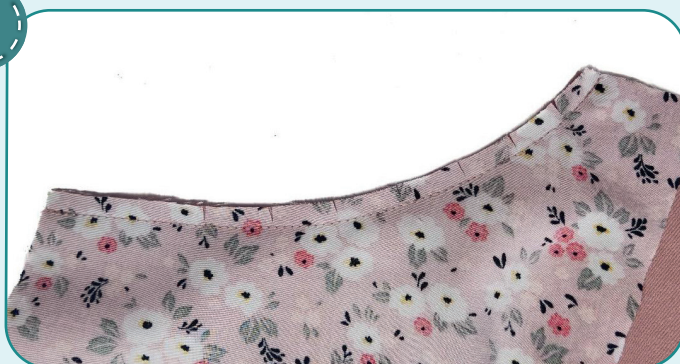
2,5-3

Прикалываем булавками мешковину кармана к передней части шорт вдоль входа в карман лицом к лицу. Стачиваем детали прямой строчкой на расстоянии 10 мм от края.

ПРИМЕЧАНИЕ: если опыта недостаточно, лучше перед всеми операциями выполнять ручную смётку.



3



Надсекаем припуски каждые 10-15 мм, не доходя 1 мм до строчки.



4



3-3,5

Выворачиваем карман и утюжим, образуя перекант на мешковину кармана. Делаем отстрочку вдоль входа в карман двумя параллельными строчками на расстоянии 1 мм и 7 мм от края. Снова утюжим вход в карман.

ПРИМЕЧАНИЕ: можно использовать для отстрочки джинсовые нитки и иглы толщиной 100-110. Джинсовую нить заправляем только в иглу, в челноке остается нитка стандартной толщины. Возможно, потребуется регулировка натяжения верхней нити, чтобы получилась красивая строчка. Здесь и далее вся отстрочка выполнена джинсовой нитью.

5



2,5-3

Прикалываем булавками бочок передней части к мешковине кармана лицевыми сторонами внутрь. Стачиваем детали прямой строчкой на расстоянии 10 мм от края.

6

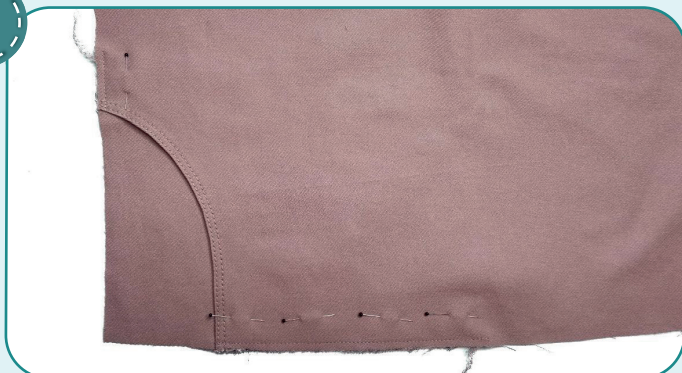


3-4

7

Припуски обмётываем вместе на оверлоке. Утюжим карман.

7



2,5-3

Фиксируем мешковину ниже входа в карман, а также вдоль верхнего среза, прямыми строчками на расстоянии 7 мм от края. Таким же образом обрабатываем второй карман (п. 2-7).

8



2,5-3

Складываем откосок пополам лицевыми сторонами внутрь. Нижний срез скалываем и стачиваем прямой строчкой на расстоянии 10 мм от края.

9



Срезаем уголки припусков, один из припусков срезаем до 4 мм.

10



3-4



7

Выворачиваем откосок и утюжим. Боковые срезы обмётываем вместе на оверлоке. Снова утюжим.

11

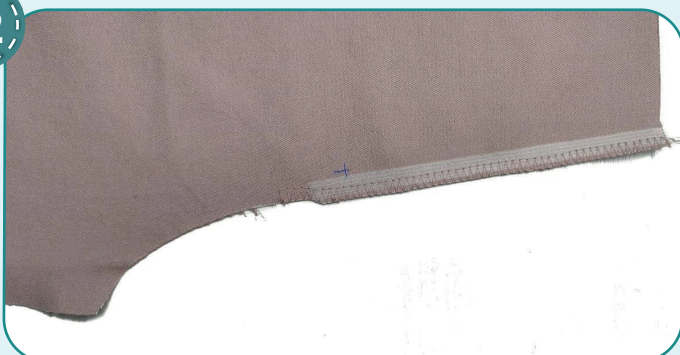


2,5-3

Удаляем верхние зубцы молнии и переставляем ограничители таким образом, чтобы в готовом виде длина молнии от нижнего до верхних ограничителей составляла 145 мм.

Прикладываем молнию к откоску лицом кверху, совмещая левый край молнии с открытыми срезами откоска. Верхний ограничитель молнии должен быть ниже верхнего среза откоска на 12 мм. Притачиваем молнию прямой строчкой на расстоянии 5 мм от края.

12



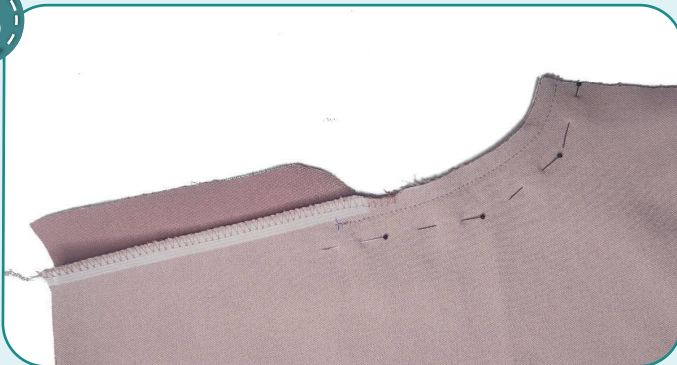
3-4



7

Обмётываем на оверлоке центральный срез вдоль гульфика на передней левой части шорт. Утюжим.

13



2,5-3

Скалываем передние части шорт вдоль средних срезов (лицевыми сторонами внутрь). Стачиваем детали прямой строчкой на расстоянии 10 мм от края. Строчку заканчиваем у метки окончания молнии.

14



3-4



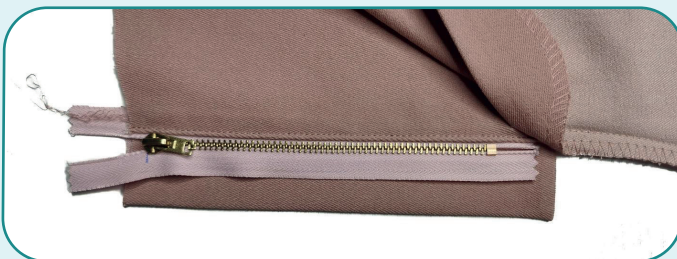
7

Открытый центральный срез левой части шорт подгибаем на 10 мм на изнаночную сторону и приутюживаем. Можно зафиксировать припуск канцелярским клеем-карандашом или двухсторонней клеевой лентой. Обмётываем на оверлоке гульфик и припуски среднего шва вместе. Заутюживаем припуски на правую переднюю часть. Заутюживаем гульфик по линии сгиба.

15



2,5-3



К центральному срезу левой части шорт с изнаночной стороны прикалываем лицевой стороной откосок. Сгиб левой части шорт должен отступать от зубцов молнии на 2-3 мм. Верхние срезы шорт и откоска должны находиться на одном уровне. Притачиваем откосок прямой строчкой на расстоянии 1 мм от края центрального среза левой части шорт.

16



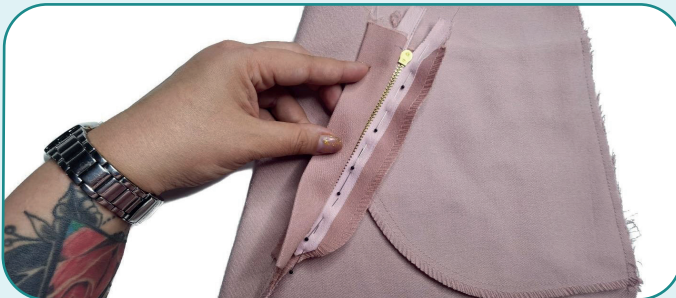
Складываем передние части шорт лицом к лицу, совмещая боковые и верхние срезы.



17



Отгибаем откосок, открыв доступ к молнии. Прикалываем левую половину молнии к гульфику, не захватывая лицевую часть шорт.



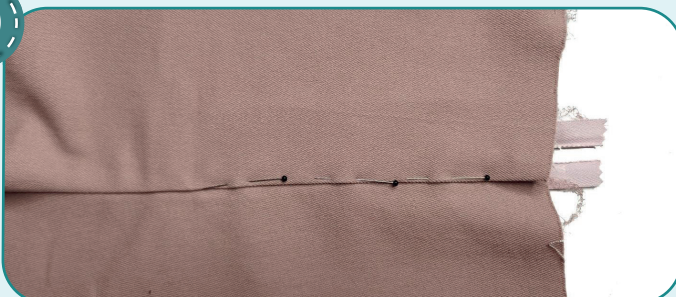
18



2,5-3

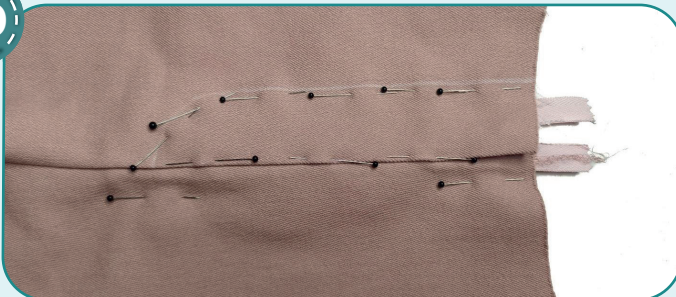
Притачиваем молнию к гульфику прямой строчкой на расстоянии 5 мм от края тесьмы молнии.

19



Выкладываем переднюю половину шорт таким образом, как они будут находиться в застёгнутом состоянии. Закалываем или примётываем край гульфика вдоль сгиба.

20



С лицевой стороны правой передней части шорт размечаем линию отстрочки гульфика. Закалываем или примётываем гульфик. Откосок отгибаем, во избежание попадания в шов.



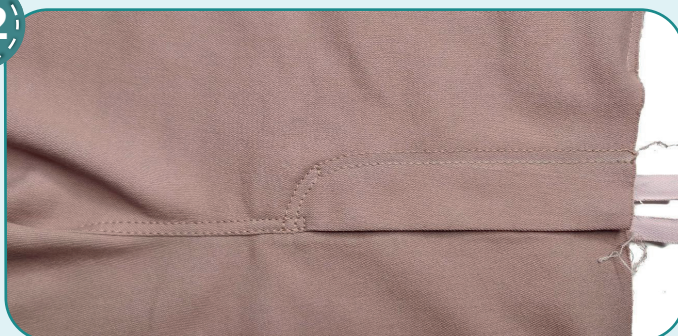
21



3-3,5

Отстрачиваем гульфик двумя параллельными строчками вдоль разметки, не доходя около 30 мм до центрального шва. Расстояние между строчками должно быть 6 мм. Следим, чтобы откосок не попал в шов.

22



3-3,5

Расправляем откосок. Заканчиваем отстрочку гульфика, следим, чтобы строчка закончилась точно у конца предыдущей строчки, захватывая в шов откосок. Не прерывая строчки, отстрачиваем средний шов прямыми строчками на расстоянии 1 мм и 7 мм от шва. Утюжим.



23

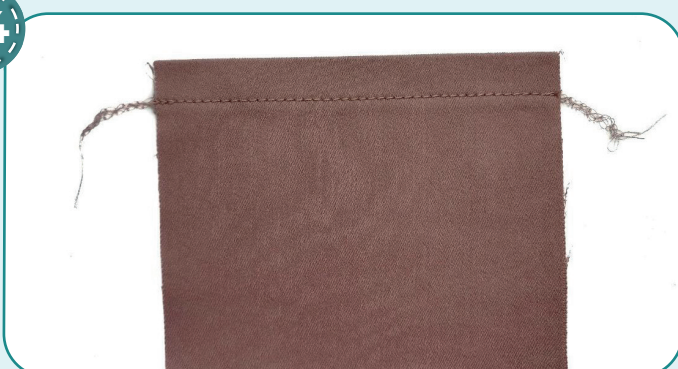


3-4

7

Обмётываем на оверлоке верхний срез кармана. Утюжим.

24



3-3,5

Заутюживаем верхний срез на изнаночную сторону на 20 мм. Отстрачиваем на 15 мм от сгиба. Утюжим снова.



25



3-3,5

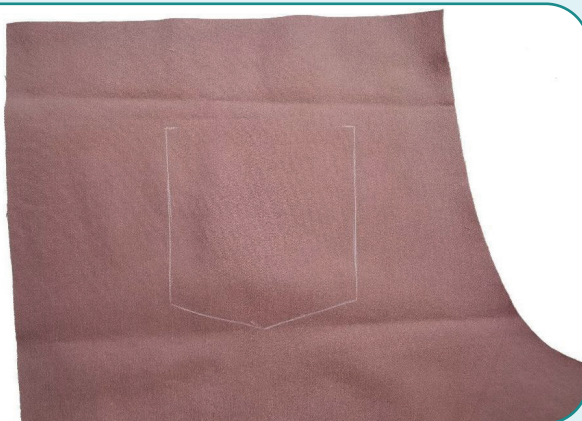
При желании можно разметить рисунок на заднем кармане и отстрочить его джинсовыми нитками. Утюжим.

26



Заутюживаем боковые и нижние срезы кармана на изнаночную сторону на 10 мм.

27

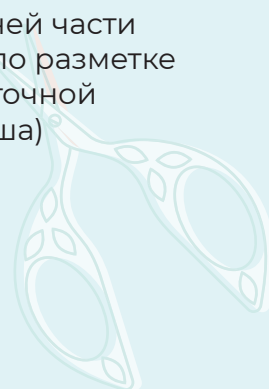


На задней части шорт с лицевой стороны размечаем местоположение кармана.

28



Фиксируем карман на задней части лицевой стороной вверх по разметке (с помощью булавок, наметочной строчки или клея-карандаша)





29



3-3,5

Настрачиваем карман с трёх сторон двумя параллельными строчками, отступая 1 мм и 7 мм от края. Строчку закрепляем в начале и в конце. Утюжим карман.

30



При желании можно с помощью пресса установить хольнитены по краям кармана. Таким же образом обрабатываем второй карман (п. 23-30).

31



2,5-3

Прикалываем кокетку к задней части лицом к лицу, совмещая метки. Обратите внимание, что более короткий срез совмещается с боковым срезом задней части. Стачиваем детали прямой строчкой.

32



3-4

7

Припуски обмётываем вместе на оверлоке. Утюжим карман.

33



3-3,5

Отстрачиваем шов двумя параллельными строчками на расстоянии 1 мм и 7 мм от края. Снова утюжим. Таким же образом притачиваем вторую кокетку (п. 31-33).

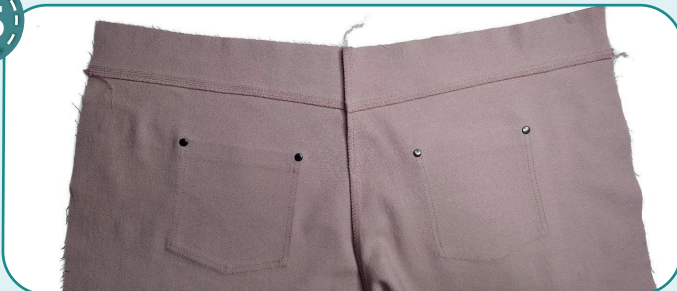
34



2,5-3

Складываем задние части шорт лицом к лицу вдоль центральных срезов. Стачиваем их прямой строчкой на расстоянии 10 мм от края.

35



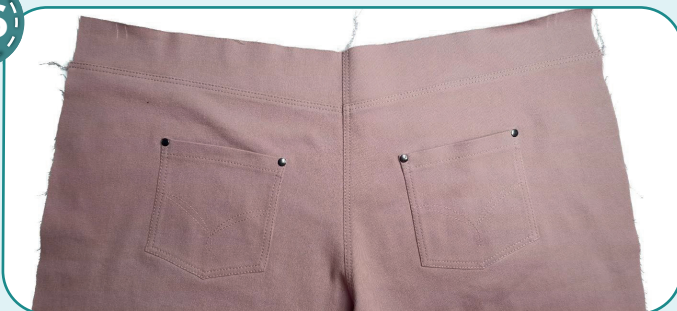
3-4



7

Обмётываем припуски на оверлоке. Заутюживаем на правую заднюю часть.

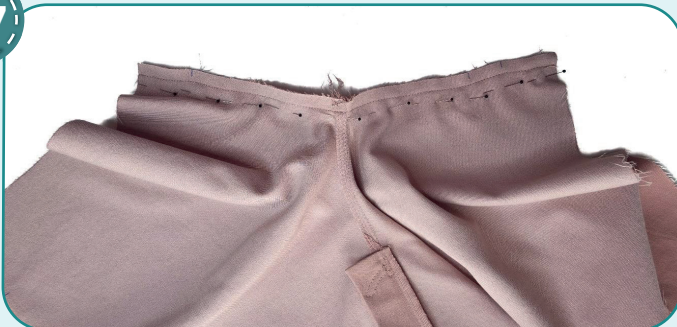
36



3-3,5

Отстрачиваем средний шов двумя параллельными строчками на расстоянии 1 мм и 7 мм от края. Снова утюжим.

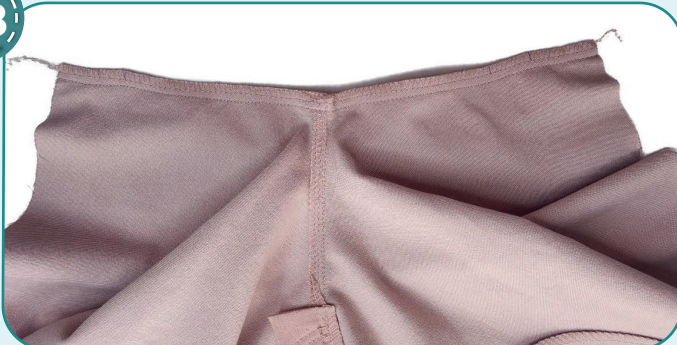
37



2,5-3

Скалываем булавками переднюю и заднюю части шорт вдоль шаговых срезов лицом друг к другу. Стачиваем детали прямой строчкой на расстоянии 10 мм от края.

38



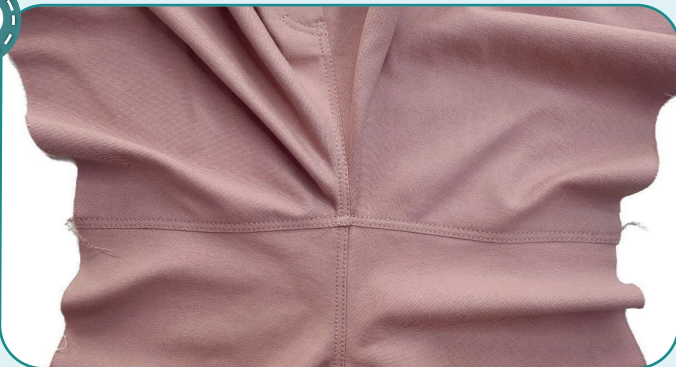
3-4



7

Обмётываем припуски на оверлоке. Заутюживаем на перед.

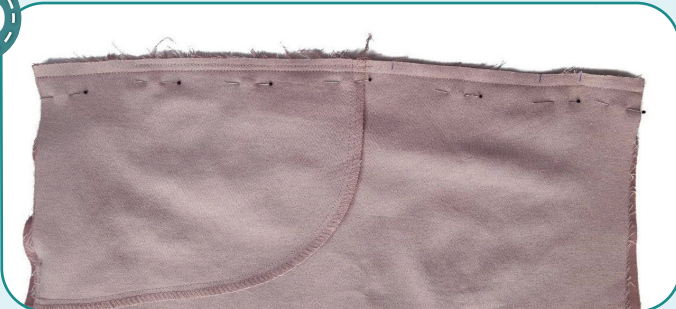
39



3-3,5

Отстрачиваем шаговый шов двумя параллельными строчками на расстоянии 1 мм и 7 мм от края. Снова утюжим.

40



2,5-3

Скалываем булавками переднюю и заднюю части шорт вдоль боковых швов лицом друг к другу. Стачиваем детали прямыми строчками на расстоянии 10 мм от края.

41



3-4

7

Обмётываем припуски на оверлоке. Заутюживаем на спинку.

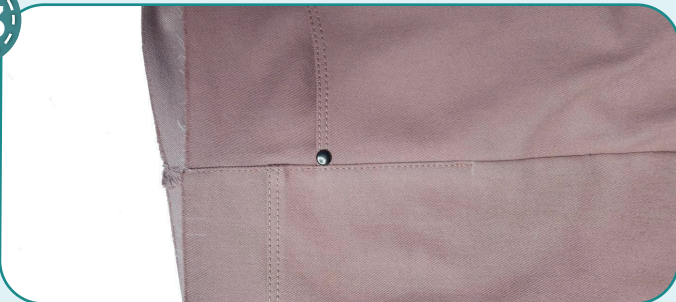
42



3-3,5

Отстрачиваем боковые швы прямой строчкой на расстоянии 1 мм от края. Прокладываем строчку длиной около 15-16 см, начиная от верхнего среза. Снова утюжим.

43



При желании устанавливаем по краям боковых карманов хольнитены.

44



3

3-4

7

Один из длинных срезов детали шлёвок обмётываем на оверлоке. Утюжим.

45



Складываем и заутюживаем деталь шлёвок в три сложения. Сторона, обмётанная на оверлоке, должна быть сверху.

46



3-3,5

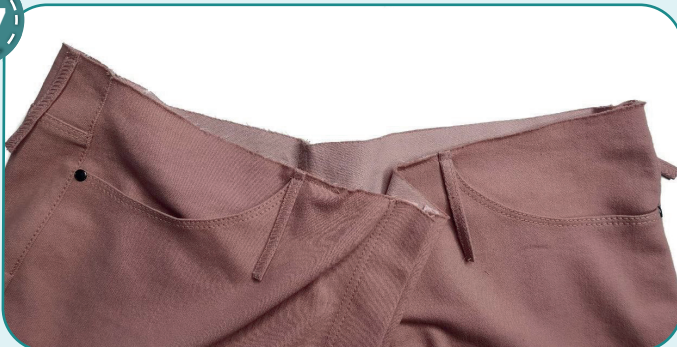
3-3,5

3-3,5

3-3,5

Отстрачиваем шлёвки с двух сторон на расстоянии 2 мм от края таким образом, чтобы все три слоя попали в шов. Утюжим. Сторона шлёвок без открытого среза будет лицевой.

47



3-3,5

3-3,5

3-3,5

3-3,5

Шлёвки разрезаем по разметке. Должно получиться 5 одинаковых деталей. Пристрачиваем шлёвки вдоль верхнего среза шорт лицом к лицу, ориентируясь на разметку. Строчки прокладываем на расстоянии 5 мм от верхнего среза.

48



2,5-3

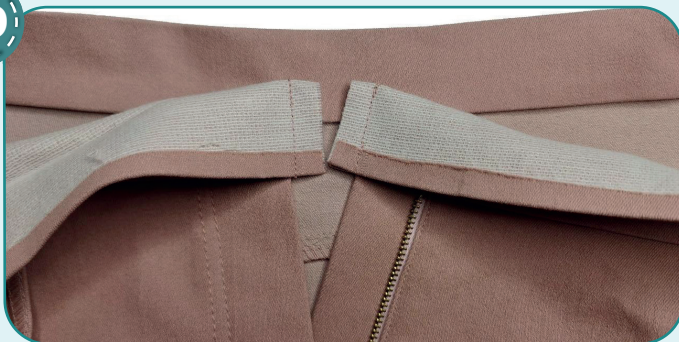
2,5-3

2,5-3

2,5-3

Сгибаем пояс пополам изнаночной стороной внутрь и приутюживаем. Прикалываем пояс к шортам лицевыми сторонами друг к другу, совмещая метки. Пришиваем пояс прямой строчкой на расстоянии 10 мм от края.

49



2,5-3

Сгибаем пояс пополам лицевой стороной внутрь. Скалываем булавками боковые срезы, припуски подгибаем внутрь. Прошиваем боковые срезы пояса прямой строчкой на расстоянии 10 мм от края.

50



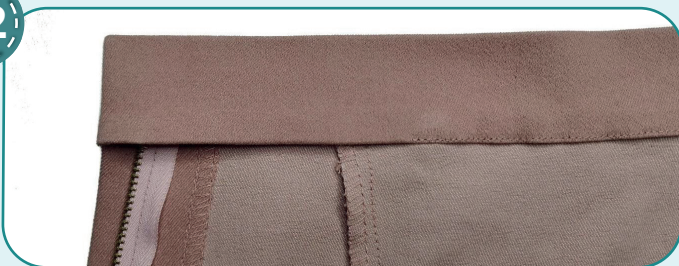
Срезаем уголки припусков, один из припусков срезаем до 4 мм. Пояс выворачиваем и утюжим.

51



Припуски внутренней части пояса заутюживаем внутрь на 10 мм. Вручную примётываем свободный край пояса так, чтобы он закрывал шов притачивания. Приутюживаем.

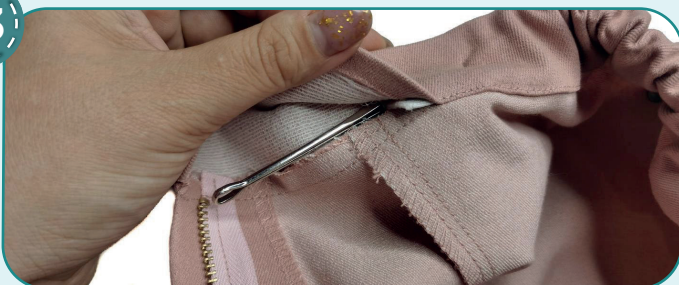
52



2,5-3

Притачиваем свободный край пояса прямой строчкой с лицевой стороны таким образом, чтобы игла попадала ровно в шов притачивания пояса. Для притачивания можно использовать однорожковую лапку. Другой край пояса должен попадать в шов. Строчку прокладываем от одной передней шлевки до другой.

53



Берём резинку шириной 35 мм, длина указана на выкройке пояса. С одной стороны пояса вдеваем резинку и фиксируем её конец булавками. Натягиваем резинку до второй стороны пояса и также фиксируем булавками.

54

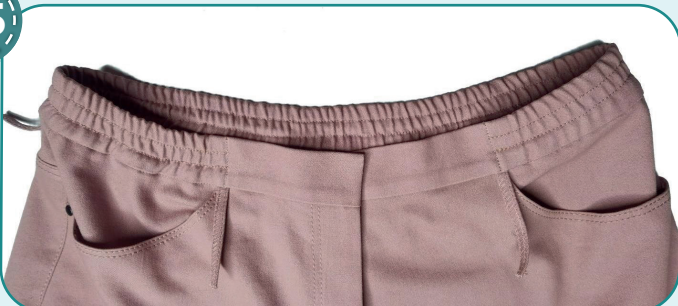


2,5-3

Прокладываем поперёк пояса фиксирующие резинку строчки (по середине места притачивания передних шлёвок).

ПРИМЕЧАНИЕ: на этом этапе рекомендуется сделать примерку и оценить посадку, длину, свободу прилегания. Учитывайте при примерке ширину припуска по низу. Убеждаемся, что пояс шорт будет комфортен в носке. При необходимости изменяем длину резинки.

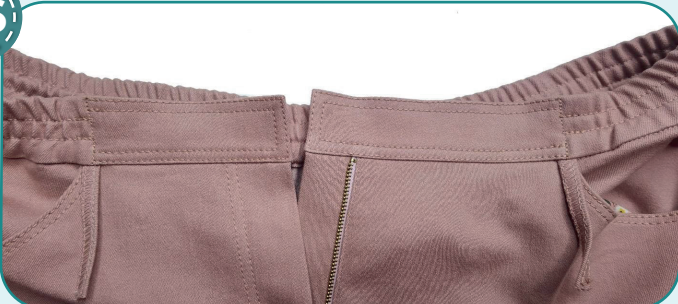
55



3-3,5

Равномерно натягивая резинку, прокладываем две параллельные строчки на равном расстоянии друг от друга. Строчки начинаем и заканчиваем у швов фиксации концов резинки.

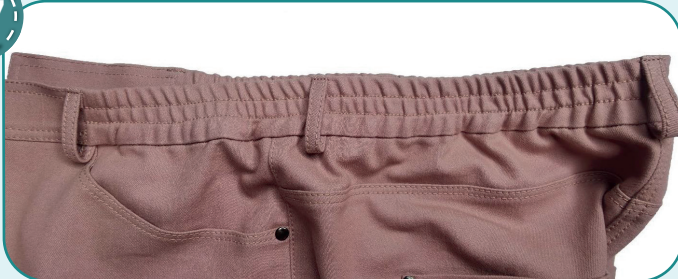
56



3-3,5

Отстрачиваем передние части пояса по периметру параллельными строчками на расстоянии 1 мм и 7 мм от края. Строчки начинаем и заканчиваем у швов фиксации концов резинки. Снова утюжим.

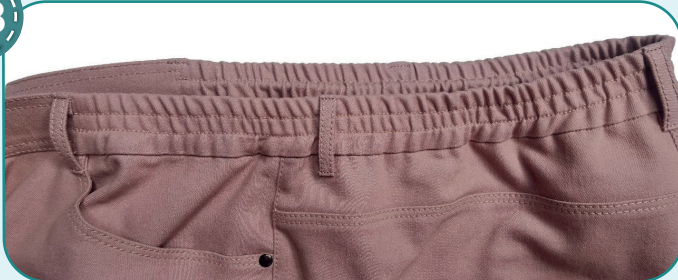
57



2,5-3

Подворачиваем свободные края шлевок на 10 мм, совмещаем с верхним краем пояса и настрачиваем прямыми строчками на расстоянии 2 мм от сгиба.

58



2,5-3

Укладываем шлёвки ровно и настрачиваем вдоль нижнего края прямыми строчками на расстоянии 2 мм от сгиба.

59



3-4



7

Обмётываем нижние срезы шорт на оверлоке.

60



2,5-3

Заутюживаем низ шорт на 50 мм на изнаночную сторону. Отстрачиваем подгибку на расстоянии 45 мм от края. Утюжим.

61

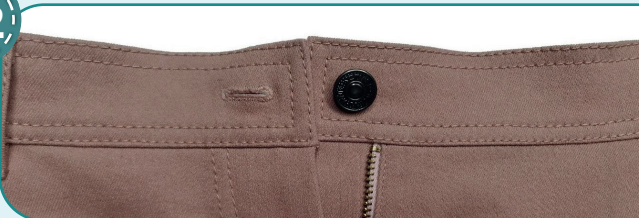


2,5-3

Подгибаем низ шорт на лицевую сторону таким образом, чтобы образовался отворот высотой 30 мм. Заутюживаем отвороты. Находим и отмечаем на отворотах середины

передней и задней частей шорт. Фиксируем края отворотов с помощью четырёх поперечных прямых строчек длиной 10 мм: вдоль бокового шва, шагового шва и по отмеченным центрам частей шорт. Таким же образом фиксируем второй отворот.

62



Переносим с выкройки на правую половинку пояса местоположение петли. С помощью лапки для петель вымётываем петлю по размеру приготовленной пуговицы. Аккуратно пробиваем петлю с помощью распаривателя, не затрагивая нити

швов. Утюжим. На левой половинке пояса размечаем местоположение пуговицы. Устанавливаем джинсовую пуговицу с помощью пресса или пришиваем обычную ручную. При желании вместо петли и пуговицы можно установить кнопку Alfa диаметром 15 мм.

63



При необходимости ещё раз всё утюжим с изнаночной стороны. Шорты готовы!



ELINA PATYKOVA
ВЫКРОЙКИ

Шорты Джинс

Спасибо вам, что шьёте со мной и моей командой!
Делитесь вашими работами в наших группах.
До скорых встреч!



ELINA_PATKOVA



ELINA-PATKOVA.RU



VK.COM/ELINA_PATKOVA