

ELINA PATYKOVA
ВЫКРОЙКИ

Инструкция
по пошиву

Худи Gang

#патыкова_gang



Уровень сложности



Для пошива нам понадобятся:



- футер двухнитка (в данном примере использован футер 3-нитка петля),
- кулирная гладь,
- кашкорсе,
- дублерин,
- люверсы 8 мм – 2 шт.,
- шнурок 100-120 см длиной,
- нитки в цвет ткани,
- иглы Jersey 90 или Stretch 90.

Если вы не уверены в посадке изделия, рекомендуется сначала отшить макет из недорогой ткани с похожими свойствами (эластичность, толщина,

драпируемость). Это позволит скорректировать длину, ширину, посадку изделия и сэкономить время.

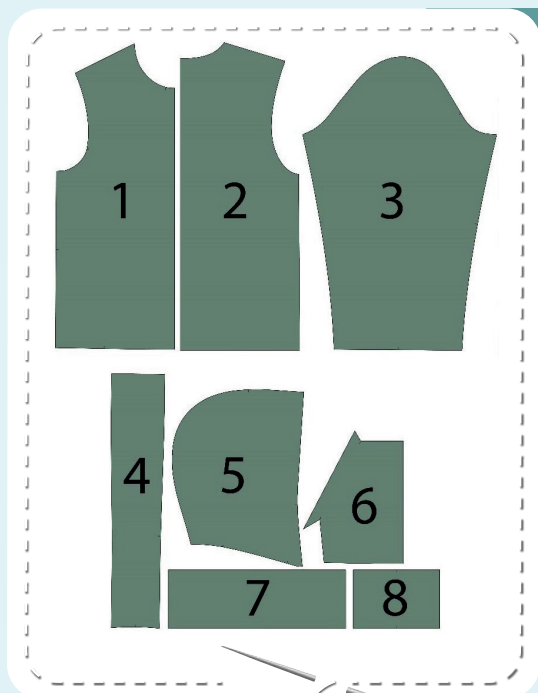


Расход ткани указан в аннотации к выкройке в соответствии с вашим размером. Обратите внимание, что если ширина ткани отличается от указанной в таблице, то длина отреза будет другой. Отрез ткани обязательно продекатировать: постирать при температуре 40 градусов, затем отутюжить. Приступаем к раскрою. Распечатываем

и склеиваем детали выкройки. При печати не забываем проверить размер тестового квадрата. Раскладываем все детали на ткани, соблюдая направления долевых. Прикалываем их к ткани и аккуратно вырезаем по контуру. Не забываем, что припуски на выкройке уже учтены. Переносим все метки с выкройки на изнаночную сторону деталей.



В результате у нас должны получиться



ДЕТАЛИ ХУДИ:

1. перед – 1 деталь со сгибом из футера
2. спинка – 1 деталь со сгибом из футера
3. рукав – 2 детали из футера
4. капюшон центральная часть – 1 деталь из футера и 1 деталь из кулирки
5. капюшон боковая часть – 2 детали из футера и 2 детали из кулирки
6. карман – 1 деталь со сгибом из футера
7. пояс – 1 деталь со сгибом из кашкорсе
8. манжета рукава – 2 детали из кашкорсе

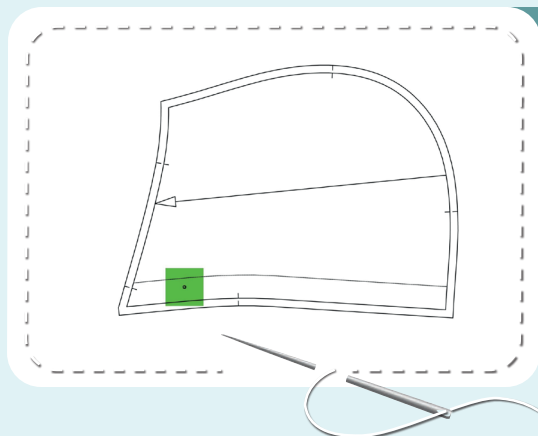


СХЕМА ДУБЛИРОВАНИЯ ДЕТАЛЕЙ:

- Зеленый - дублирин:
- места установки люверсов.

Теперь можно приступить к пошиву

Условные обозначения:



прямая строчка



длина стежка
в миллиметрах (мм)



плоский шов



строчка зигзаг



ширина стежка
в миллиметрах (мм)



трёхступенчатый
зигзаг



однорожковая лапка
для притачивания
молнии



универсальная
лапка



лапка для притачива-
ния потайной молнии



закрепка
необходимо выполнить закрепку строчки и обрезать
концы нитей, для оверлочного и распошивального шва —
связать концы нитей и спрятать их в шов



лапка для
притачивания канта



3-ниточная
оверлочная строчка



4-ниточная
оверлочная строчка

ПРИМЕЧАНИЕ

А

4-ниточная оверлочная строчка

Если у вас нет оверлока, то заменяем эластичными швами, которые имеются на вашей швейной машине, либо зигзагом.

Б

3-ниточная оверлочная строчка

Если у вас нет оверлока, то заменяем псевдо-оверлочным швом, если такой имеется на вашей швейной машине, либо зигзагом.

В

плоский шов

Если у вас нет распошивальной машины, то можно выполнить: а) двойной иглой на швейной машине, б) декоративным эластичным швом на швейной машине; в) обметать срез оверлочным швом и отстрочить прямой строчкой.

ПОЛЕЗНЫЕ ССЫЛКИ

- ▶ [как купить выкройку](#)
- ▶ [как распечатать выкройку](#)
- ▶ [как собрать выкройку](#)
- ▶ [как склеить выкройку](#)

Пошив худи



1



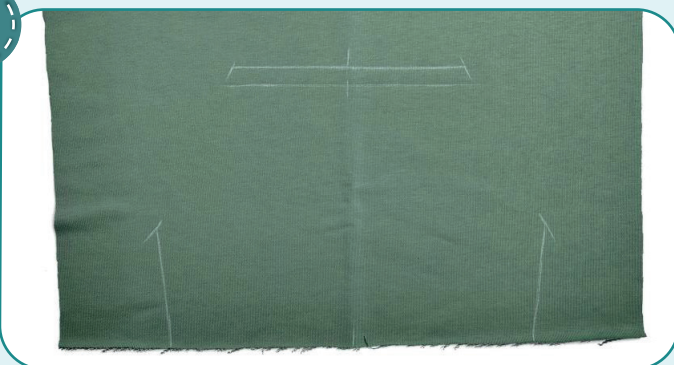
Дублируем места установки люверсов.

2



Заутюживаем срезы входа в карман на 20 мм. Подшиваем их на распошивальной машине. Концы ниток завязываем на изнаночной стороне и прячем в шов. Утюжим подгибку.

3



На лицевой стороне переда размечаем местоположение кармана. На 10 мм ниже верхней линии притачивания кармана чертим параллельную линию.

4



Переворачиваем карман вниз головой, совмещаем верхний срез кармана с нижней линией и прикалываем булавками лицевой стороной к переду. Размечаем линию на расстоянии 10 мм от верхнего среза кармана. Притачиваем карман по начерченной разметке. Заутюживаем карман вниз.



5



Боковые стороны кармана подворачиваем на 10 мм на изнаночную сторону. Фиксируем булавками карман, совмещая боковые стороны с разметкой, нижние срезы кармана и переда.

6



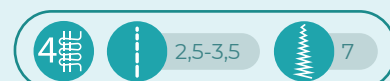
Пристрачиваем карман прямой строчкой по боковым сторонам на расстоянии 1 мм от края, по нижнему срезу на расстоянии 4 мм от края. Утюжим карман.

7



Отстрачиваем карман вдоль верхнего края на расстоянии 1 мм от строчки притачивания.

8



Скалываем булавками центральную и боковую части капюшона лицом к лицу, совмещая метки. Стачиваем детали на оверлоке. Припуски шва заутюживаем на центральную часть. Так же притачиваем вторую боковую часть.

9



Аналогично собираем подкладку капюшона (п.8).



10



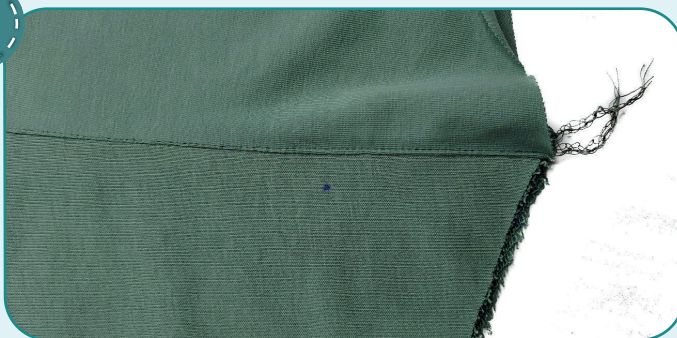
4

2,5-3,5

7

Вкладываем подкладку капюшона в капюшон лицевыми сторонами друг к другу и скалываем булавками вдоль лицевого среза. Стачиваем их на оверлоке. Припуски шва заутюживаем на подкладку капюшона.

11



↺

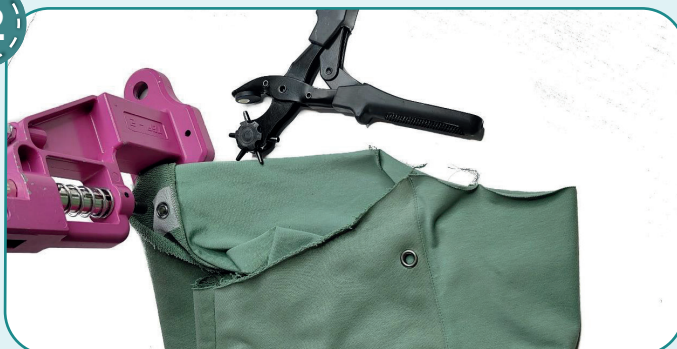
↺

↺

2,5-3

Отстрачиваем шов притачивания подкладки капюшона по стороне подкладки прямой строчкой на расстоянии 1 мм от шва. Заутюживаем край капюшона, образуя перекант на сторону подкладки.

12



Пробиваем отверстия под люверсы диаметром 3,5 мм с помощью пробойника или вырезаем ножницами. Устанавливаем люверсы с помощью прессы.

13



↺

↺

↺

2,5-3

Скалываем капюшон и подкладку вдоль выреза для лица. Отстрачиваем край капюшона на расстоянии 25 мм. Утюжим.





14



2,5-3

Выкладываем капюшон и подкладку. Накладываем левый конец капюшона внахлест на правый, ориентируясь на метки. Скалываем булавками. Фиксируем концы капюшона, а также подкладку прямой строчкой на расстоянии 3-4 мм от края. Край подкладки может немного выступать.

15



Осноравливаем, т. е. срезаем выступающий край подкладки капюшона.

16



2,5-3,5

 7

Скалываем булавками перед и спинку по плечевым срезам лицевыми сторонами друг к другу. Стачиваем их на оверлоке. Припуски швов заутюживаем на перед.

17



Выкраиваем полоску ткани из кулирки шириной 35 мм и длиной, равной длине горловины плюс 20 мм.

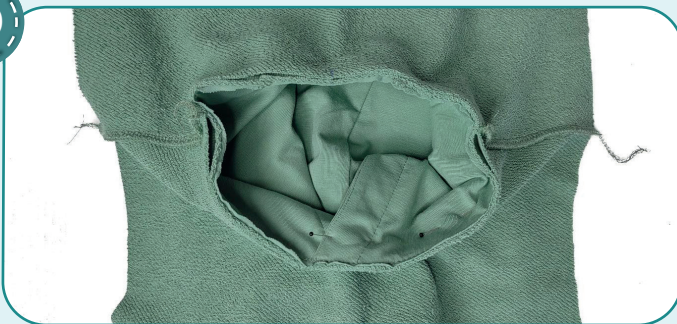
18



Один конец заутюживаем на изнаночную сторону на 10 мм. Затем заутюживаем полоску пополам изнаночной стороной внутрь.

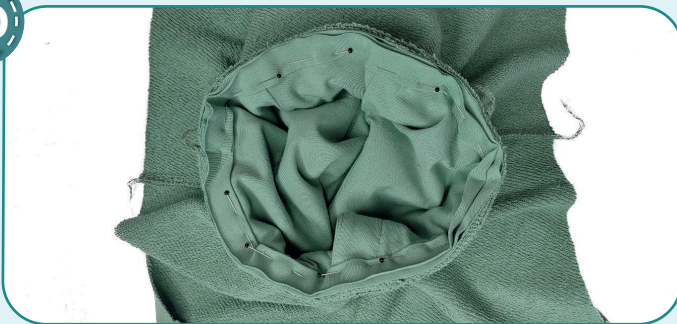


19



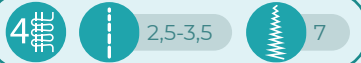
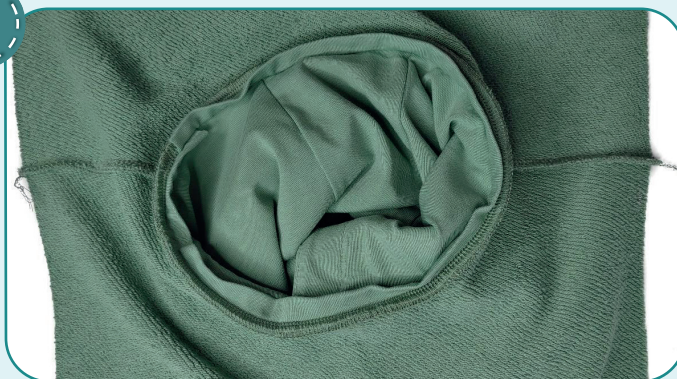
Вкладываем капюшон внутрь горловины лицом к лицу и скалываем булавками.

20



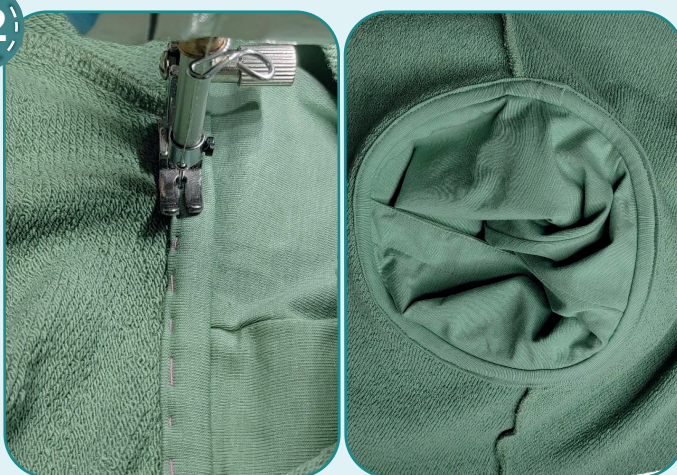
Со стороны подкладки капюшона прикладываем полоску из кулирки, совмещая срезы. Свободный конец полоски накладываем поверх подогнутого. Если недостаточно опыта, рекомендуется предварительно приметать капюшон и полоску вручную.

21



Втачиваем капюшон и полоску из кулирки в горловину на оверлоке. Припуски шва и полоску заутюживаем книзу.

22



Свободным краем полоски закрываем оверлочный шов и примётываем его к переду и спинке. Приутюживаем. Настрачиваем полоску вдоль горловины прямой строчкой на расстоянии 8 мм от шва притачивания. Ориентируемся на шов притачивания капюшона, чтобы с лицевой стороны отстрочка была ровной. Утюжим.





23



4

2,5-3,5

7

Вкальваем рукав в пройму лицом друг к другу, совмещая все метки. Втачиваем его на оверлоке. Припуски шва заутюживаем на перед и спинку. То же самое повторяем со вторым рукавом.

24



4

2,5-3,5

7

Скальваем спинку с передом и рукав вдоль бокового шва лицевыми сторонами внутрь. Стачиваем детали на оверлоке. Припуски шва втачивания рукава раскладываем в разные стороны, чтобы избежать излишнего утолщения. Таким же образом стачиваем второй боковой шов.

ПРИМЕЧАНИЕ: на этом этапе рекомендуется сделать примерку и оценить посадку, длину, свободу прилегания. Учитывайте при примерке длину манжет и пояса.

25



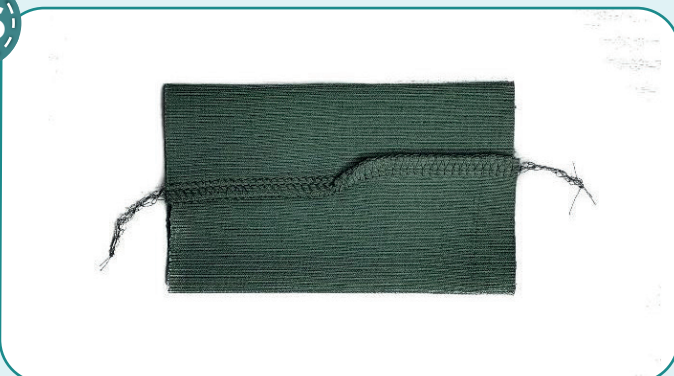
4

2,5-3,5

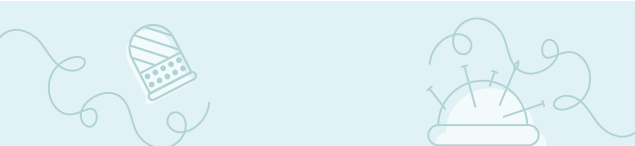
7

Складываем манжеты пополам лицом внутрь и скальваем булавками вдоль коротких срезов. Стачиваем их на оверлоке.

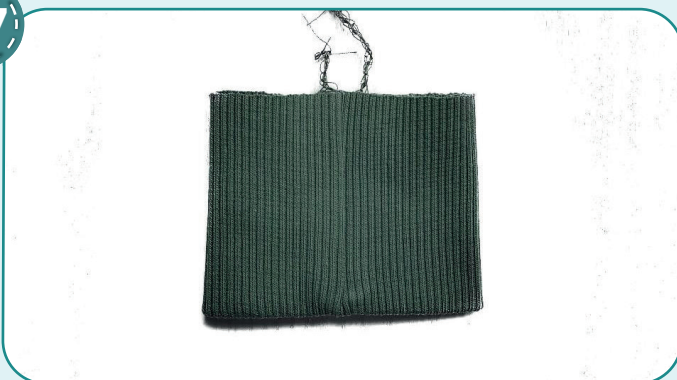
26



Чтобы избежать излишнего утолщения при притачивании манжет, концы припусков заутюживаем в разные стороны.

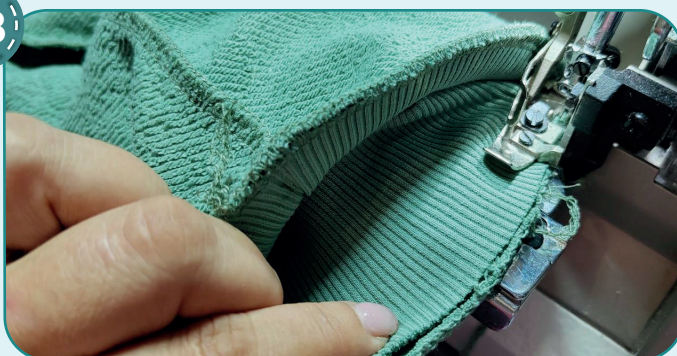


27



Согнув манжеты пополам изнаночной стороной внутрь, приутюживаем их.

28



4

2,5-3,5

7

Совмещая шов манжеты и боковой шов рукава, притачиваем манжету на оверлоке. При притачивании равномерно натягиваем манжету, избегая при этом растягивания низа рукава. Также пришиваем вторую манжету. Швы заутюживаем на рукава.



29



4

2,5-3,5

7

Складываем пояс пополам лицом внутрь и скалываем булавками вдоль коротких срезов. Стачиваем на оверлоке.

30



Концы припусков разутюживаем в разные стороны. Согнув пояс пополам изнаночной стороной внутрь, приутюживаем его.



31



4

2,5-3,5

7

Прикалываем пояс к низу худи с лицевой стороны, совмещая метки. Шов пояса должен совпасть с боковым швом. Притачиваем пояс на оверлоке. Равномерно натягиваем пояс при притачивании, избегая растягивания низа изделия. Припуски шва заутюживаем кверху.

32



Вдеваем шнурок, убираем оставшуюся наметку, срезаем и прячем концы ниток, ещё раз всё утюжим. Худи готово!



ELINA PATYKOVA

ВЫКРОЙКИ

Худи Gang

Спасибо вам, что шьёте со мной и моей командой!
Делитесь вашими работами в наших группах.
До скорых встреч!

