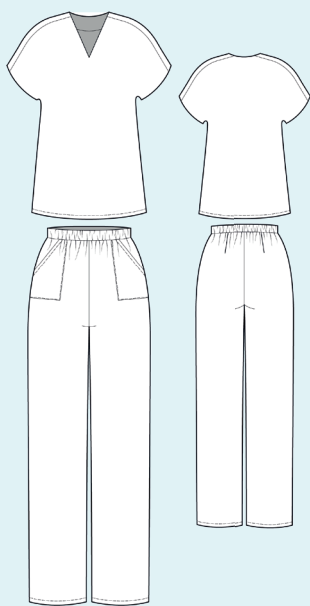


ELINA PATYKOVA  
ВЫКРОЙКИ

Инструкция  
по пошиву

## Костюм Свобода

#патыкова\_костюмсвобода



Уровень сложности



## Для пошива нам понадобятся:



- муслин,
- дублерин плотностью 45-50 гр/м2,
- резинка шириной 50 мм,
- нитки в цвет ткани,
- иглы Universal 80.

Если вы не уверены в посадке изделия, рекомендуется сначала отшить макет из недорогой ткани с похожими свойствами (эластичность, толщина,

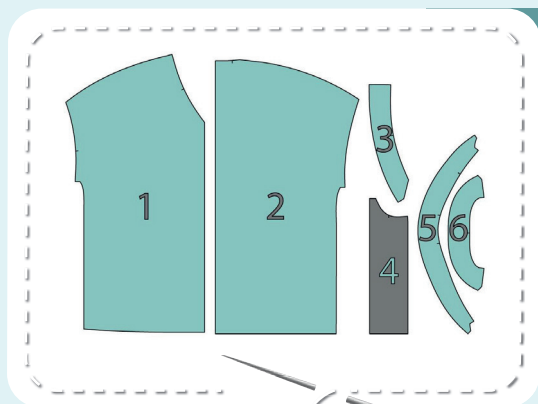
драпируемость). Это позволит скорректировать длину, ширину, посадку изделия и сэкономить время.

Расход ткани указан в аннотации к выкройке в соответствии с вашим размером. Необходимая длина резинки указана на выкройке. Обратите внимание, что если ширина ткани отличается от указанной в таблице, то длина отреза будет другой. Отрез ткани обязательно продекатируйте: постирать при температуре 40 градусов, затем отутюжить. Приступаем к раскрою. Распечатываем и

склеиваем детали выкройки. При печати не забываем проверить размер тестового квадрата.

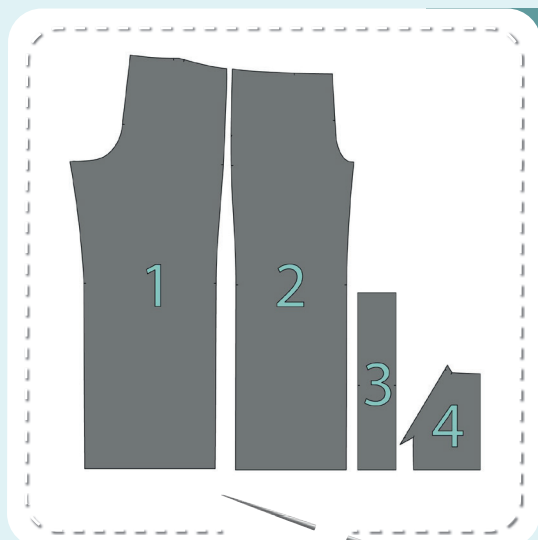
Раскладываем все детали на ткани, соблюдая направления долевых. Прикалываем их к ткани и аккуратно вырезаем по контуру. Не забываем, что припуски на выкройке уже учтены. Переносим все метки с выкройки на изнаночную сторону деталей.

# В результате у нас должны получиться



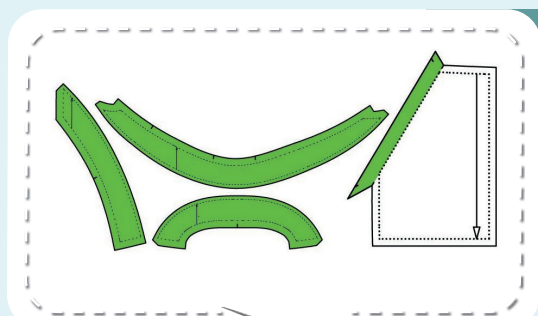
## ДЕТАЛИ ТОПА ИЗ МУСЛИНА:

1. перед – 1 деталь со сгибом
2. спинка – 1 деталь со сгибом
3. обтачка горловины переда – 2 детали (кроим грубым краем)
4. вставка плеча – 2 детали
5. обтачка проймы – 2 детали (кроим грубым краем)
6. обтачка горловины спинки – 1 деталь (кроим грубым краем)



## ДЕТАЛИ БРЮК ИЗ МУСЛИНА:

1. задняя половина – 2 детали
2. передняя половина – 2 детали
3. пояс – 1 деталь со сгибом
4. накладной карман – 2 детали



## СХЕМА ДУБЛИРОВАНИЯ ДЕТАЛЕЙ:

■ Зеленый - дублерин:

- обтачки горловины переда и спинки, обтачки пройм
- припуск вдоль входа в карман

Теперь можно приступить к пошиву

# Условные обозначения:



прямая строчка



длина стежка  
в миллиметрах (мм)



плоский шов



строчка зигзаг



ширина стежка  
в миллиметрах (мм)



трёхступенчатый  
зигзаг



однорожковая лапка  
для притачивания  
молнии



универсальная  
лапка



лапка для притачива-  
ния потайной молнии



закрепка  
необходимо выполнить закрепку строчки и обрезать  
концы нитей, для оверлочного и распошивального шва —  
связать концы нитей и спрятать их в шов



лапка для  
притачивания канта



3-ниточная  
оверлочная строчка



4-ниточная  
оверлочная строчка

## ПРИМЕЧАНИЕ

**А**

### 4-ниточная оверлочная строчка

Если у вас нет оверлока, то заменяем эластичными швами, которые имеются на вашей швейной машине, либо зигзагом.

**Б**

### 3-ниточная оверлочная строчка

Если у вас нет оверлока, то заменяем псевдо-оверлочным швом, если такой имеется на вашей швейной машине, либо зигзагом.

**В**

### плоский шов

Если у вас нет распошивальной машины, то можно выполнить: а) двойной иглой на швейной машине, б) декоративным эластичным швом на швейной машине; в) обметать срез оверлочным швом и отстрочить прямой строчкой.

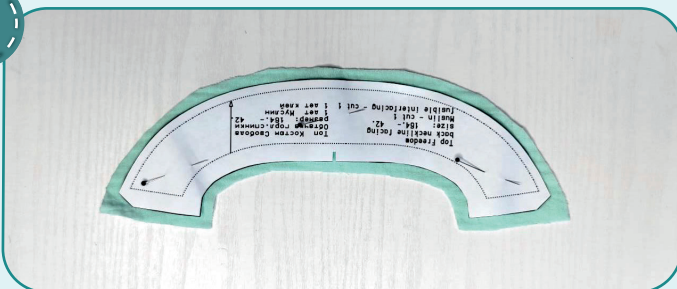
## ПОЛЕЗНЫЕ ССЫЛКИ

- ▶ [как купить выкройку](#)
- ▶ [как распечатать выкройку](#)
- ▶ [как собрать выкройку](#)
- ▶ [как склеить выкройку](#)

# Пошив топа

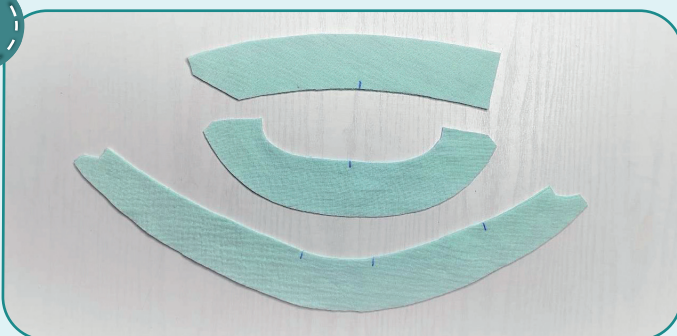


1



Обтачки горловины спинки, горловины переда и пройм кроим грубым кроем. Т. е. увеличиваем припуски примерно на 10-15 мм. Делаем так, потому что после дублирования деталь может дать существенную усадку. Дублируем детали.

2



Выкраиваем обтачки горловины спинки, горловины переда и проймы точно по выкройкам и наносим метки.

3



Скальываем спинку со вставками плеча лицевыми сторонами друг к другу. Стачиваем детали прямой строчкой на расстоянии 10 мм от края.

**ПРИМЕЧАНИЕ.** Если опыта недостаточно, лучше перед всеми операциями выполнять ручную сметку.

4

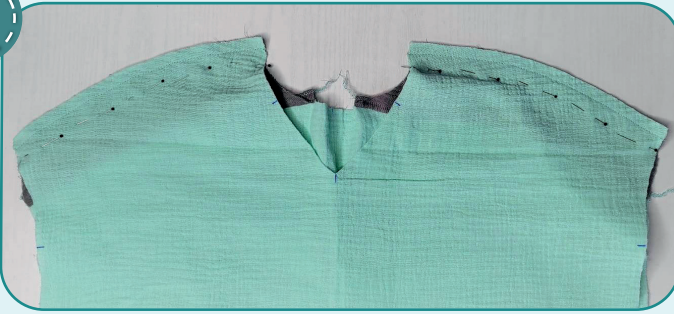


Обмётываем срезы вместе оверлочным швом. Припуски шва заутюживаем на вставки плеча.

5



5



2,5-3

Ко вставкам плеча лицом к лицу притачиваем перед.

6



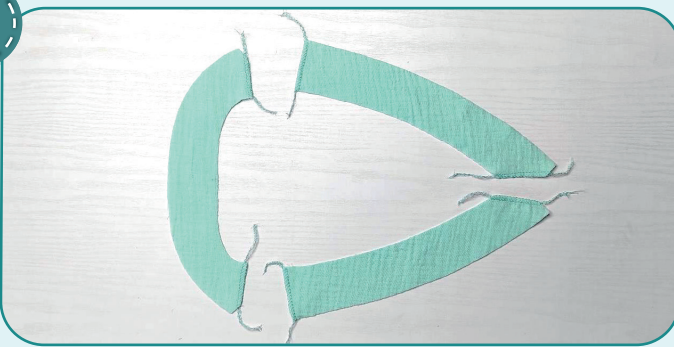
3-4



7

Обмётываем срезы вместе оверлочным швом. Припуски шва заутюживаем на вставки плеча.

7



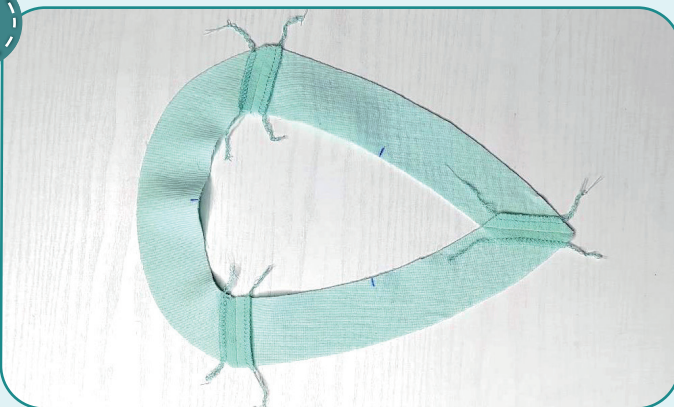
3-4



7

Обмётываем плечевые и центральные срезы обтачек горловины переда и спинки 3-ниточным оверлочным швом. Утюжим.

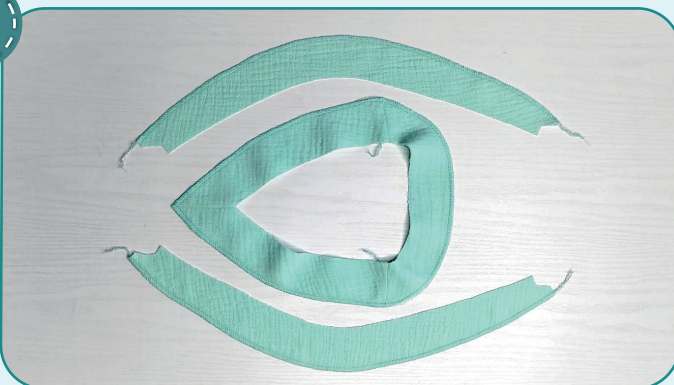
8



2,5-3

Стачиваем плечевые и центральные срезы обтачек горловины переда и спинки лицом к лицу прямой строчкой на расстоянии 10 мм от края. Припуски разутюживаем.

9

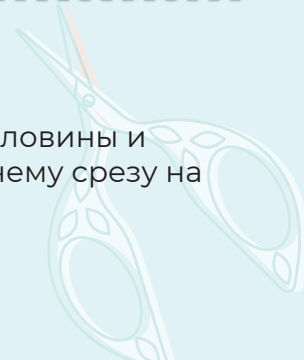


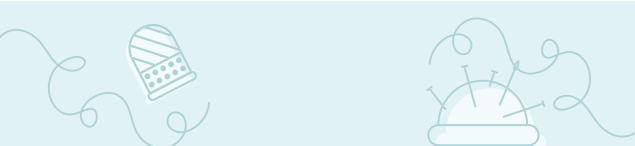
3-4



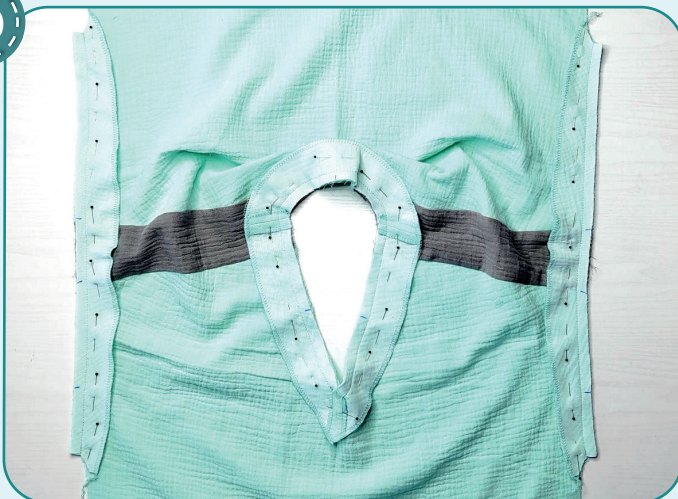
7

Обмётываем обтачку горловины и обтачки пройм по внешнему срезу на оверлоке. Утюжим.





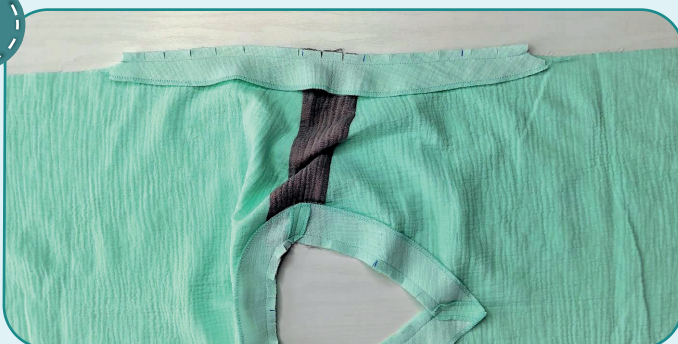
10



2,5-3

Прикалываем обтачку к горловине топа лицом к лицу, совмещая центры и плечевые швы. Стачиваем прямой строчкой на расстоянии 10 мм от края. Таким же образом притачиваем обтачки пройм к проймам топа.

11



Надсекаем припуски горловины и пройм каждые 15 мм, не доходя 1 мм до строчки.

12

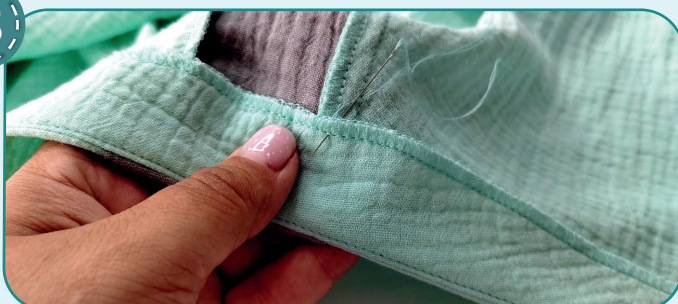


2,5-3

Настрачиваем припуски на обтачку горловины на расстоянии 1 мм от шва. Аналогично отстрачиваем обтачки пройм. Заутюживаем обтачки на изнаночную сторону топа, образуя перекант.



13



Обтачки головы и пройм вручную фиксируем со швами притачивания вставок плеча.





**ПРИМЕЧАНИЕ:** обтачки пройм можно отстрочить по всей длине по краю оверлочной обмётки.



14



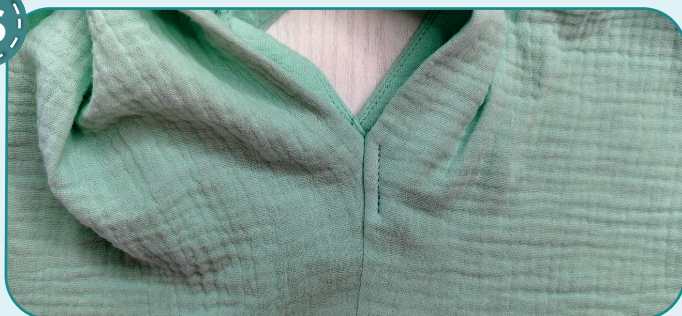
Скальваем перед и спинку лицом к лицу вдоль боковых срезов вместе с обтачками пройм. Стачиваем прямой строчкой на расстоянии 10 мм от края.

15



Обмётываем боковые срезы топа вместе 3-ниточным оверлочным швом. Припуски заутюживаем на перед. Хвостики ниток прячем в шов с помощью толстой иглы с большим ушком.

16



Фиксируем припуск вдоль обтачки проймы, проложив прямую строчку вдоль бокового шва на расстоянии 5 мм. Утюжим.

17

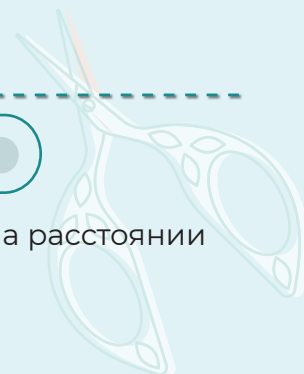


Заутюживаем низ топа на изнаночную сторону сначала на 10 мм, затем на 15 мм. Можно заметать низ изделия.

18



Отстрачиваем низ топа на расстоянии 14 мм от края. Утюжим.







19



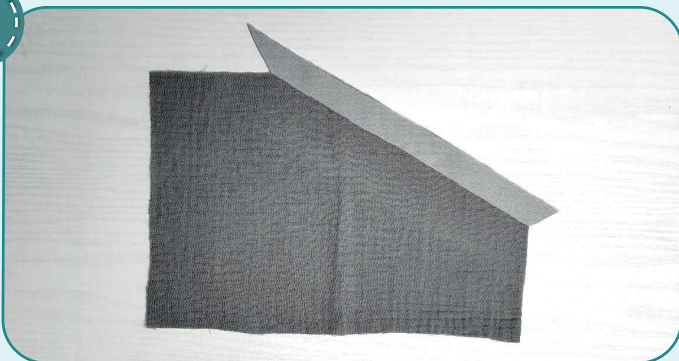
Убираем оставшуюся наметку, срезаем и прячем концы ниток, ещё раз всё утюжим. Топ готов!



# Пошив брюк

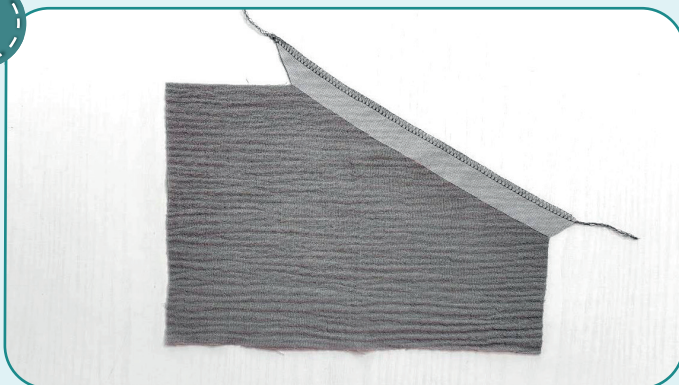


1



Проклеиваем дублирином припуск вдоль входа в карман.

2



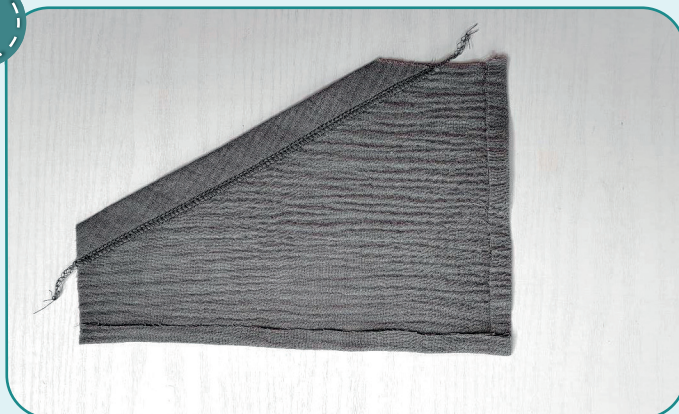
Обмётываем на оверлоке припуск вдоль входа в карман.

3



Заутюживаем припуск вдоль входа в карман на 20 мм на изнаночную сторону. Отстрачиваем прямой строчкой на расстоянии 15 мм от края.

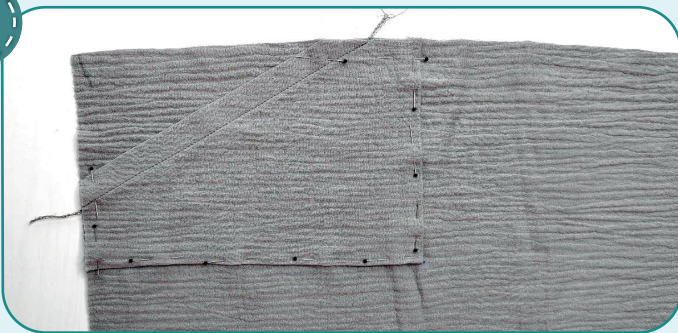
4



Заутюживаем нижний и боковой припуски на 10 мм на изнаночную сторону.



5



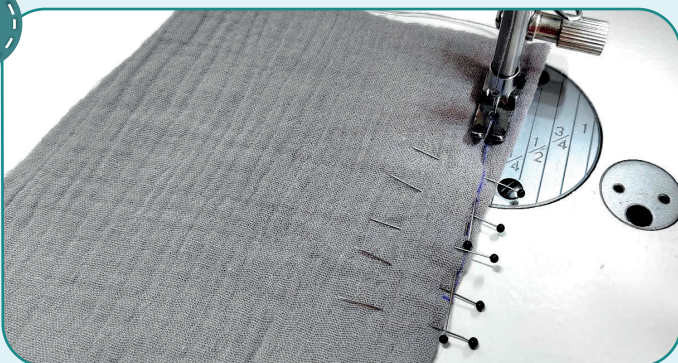
Размечаем местоположение накладного кармана на лицевой стороне передней половины брюк. Фиксируем карман лицевой стороной кверху по разметке (с помощью булавок, наметочной строчки или клея-карандаша).

6

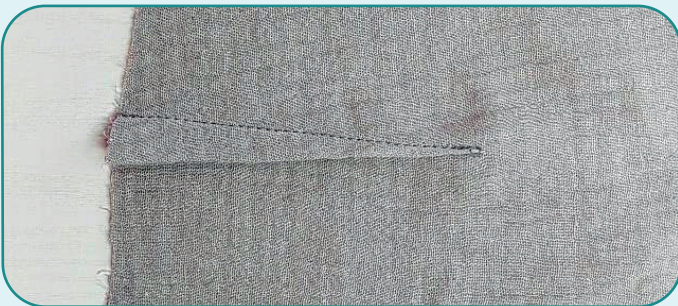


Настрачиваем карман прямой строчкой на расстоянии 1 мм от края и одновременно фиксируем его края выше и ниже входа в карман, отступая 5 мм от края. Строчку закрепляем в начале и в конце. Утюжим карман. Аналогично обрабатываем второй карман (п. 1-6).

7



Размечаем вытачки на изнаночной стороне задних половин брюк. Скалываем вытачки, точно совмещая их стороны. Стачиваем вытачки прямой строчкой по разметке. Заутюживаем вытачки к центру.



8



Скалываем переднюю и заднюю части вдоль боковых и шаговых срезов. Стачиваем их прямой строчкой на расстоянии 10 мм от края.



9



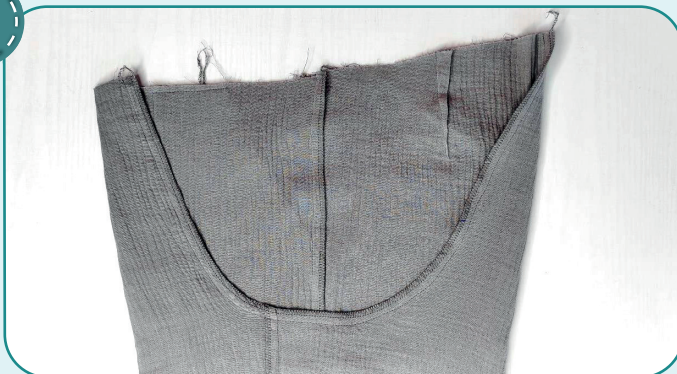
Обмётываем боковые и шаговые швы брючин на оверлоке. Припуски шагового шва заутюживаем к переду, а припуски бокового шва – к спинке.

10



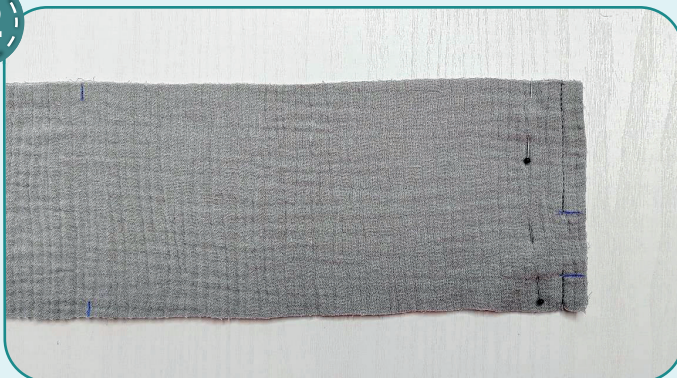
Вкладываем левую брючину в правую лицевыми сторонами друг к другу. Скалываем булавками по центральному срезу, совмещая метки и шаговые швы. Стачиваем его прямой строчкой на расстоянии 10 мм от края.

11



Обмётываем припуски центрального шва вместе на оверлоке. Припуски заутюживаем на правую половинку.

12

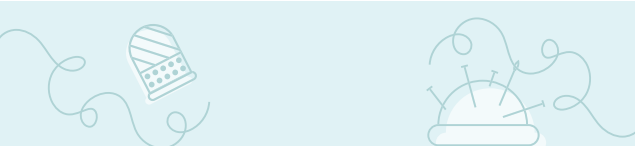


Пояс брюк складываем пополам лицевой стороной внутрь и скалываем булавками вдоль коротких срезов. Стачиваем пояс в кольцо двумя прямыми строчками длиной 60 мм и 15 мм, оставив отверстие для продевания резинки. Припуски шва разутюживаем.

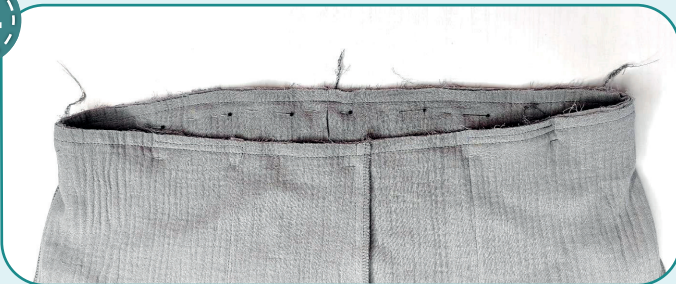
13



Складываем пояс пополам изнаночной стороной внутрь и утюжим.



14

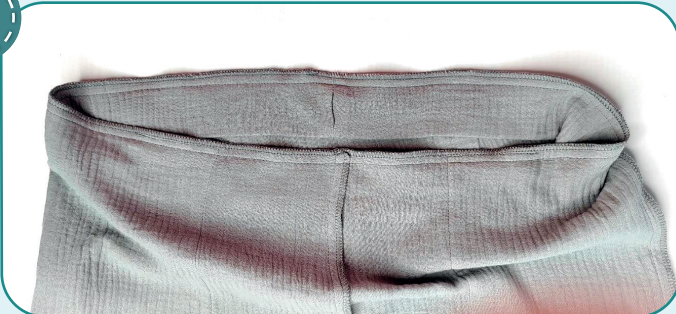


2,5-3

Прикалываем пояс булавками к верхнему срезу брюк лицевыми сторонами друг к другу. Совмещаем шов пояса с задним центральным швом брюк, центр пояса - с передним центральным швом, метки - с боковыми

швами. Стачиваем детали прямой строчкой на расстоянии 10 мм от края.

15



3-4 7

Обмётываем припуски вместе на оверлоке. Припуски шва заутюживаем книзу.

16



Отрезаем резинку шириной 40 мм и длиной, указанной на выкройке пояса. Вдеваем её через отверстие в поясе с помощью бельевой булавки или резинковдевателя.

**ПРИМЕЧАНИЕ.** В данном примере выбран более простой способ обработки, но в выкройке предусмотрена резинка шириной 50 мм, которая притачивается одновременно с поясом нижеописанным способом. Стачиваем резинку в кольцо прямой строчкой или зигзагом. Резинку вкладываем в деталь пояса. Отстрачиваем края пояса вместе с резинкой прямой строчкой на расстоянии 7 мм от края. При притачивании равномерно натягиваем резинку и следим чтобы сгиб пояса был вплотную к резинке. Шьём очень медленно; когда растягиваем резинку, игла должна быть в крайнем нижнем положении. Далее притачиваем пояс к верхнему срезу брюк на расстоянии 1 см. Обмётываем срезы.

17

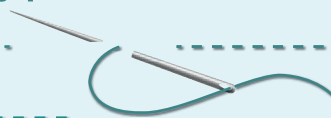


2,5-3

Стачиваем резинку в кольцо прямой строчкой или зигзагом. Распределяем резинку равномерно по поясу.



**ПРИМЕЧАНИЕ.** На этом этапе рекомендуется сделать примерку и оценить посадку, длину, свободу прилегания. Убеждаемся, что пояс брюк будет комфортен в носке. При необходимости изменяем длину резинки.

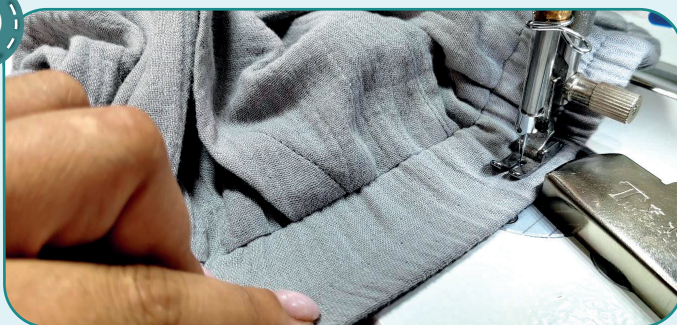


18

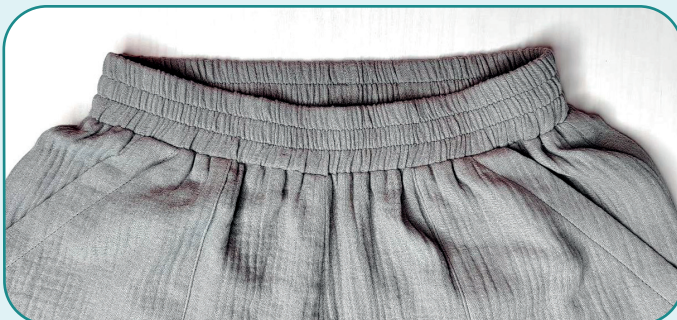


Зашиваем отверстие в поясе вручную потайным швом.

19



Равномерно натягивая резинку, прокладываем прямые строчки на расстоянии 15 мм и 30 мм от сгиба пояса.



20

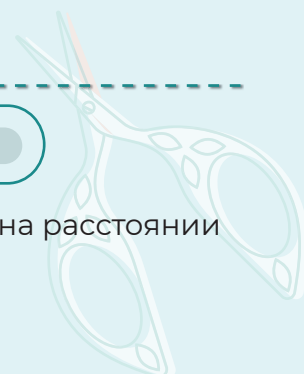


Заутюживаем низ брюк на изнаночную сторону сначала на 10 мм, затем на 20 мм. Можно заметать низ изделия.

21



Отстрачиваем низ брюк на расстоянии 19 мм от края. Утюжим.





22



Убираем оставшуюся наметку, срезаем и прячем концы ниток, ещё раз всё утюжим. Брюки готовы!



ELINA PATYKOVA  
ВЫКРОЙКИ

## Костюм Свобода

Спасибо вам, что шьёте со мной и моей командой!  
Делитесь вашими работами в наших группах.  
До скорых встреч!

