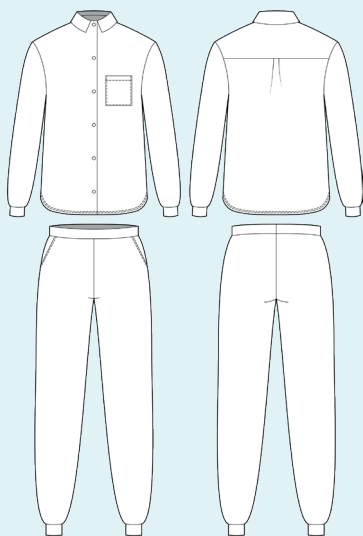


ELINA PATYKOVA  
ВЫКРОЙКИ

Инструкция  
по пошиву

## Костюм Трёхнитка

#патыкова\_костюмтрехнитка



Уровень сложности



## Для пошива нам понадобятся:



- футер 3-нитка петля,
- кашкорсе,
- дублерин для трикотажа,
- долевик или кантенбанд,
- кнопки Alfa диаметром 12,5 мм - 6 шт.,
- резинка шириной, указанной на выкройке (40, 45 или 50 мм),
- нитки в цвет ткани,
- иглы Jersey 80 или Stretch 80.

Если вы не уверены в посадке изделия, рекомендуется сначала отшить макет из недорогой ткани с похожими свойствами (эластичность, толщина,

драпируемость). Это позволит скорректировать длину, ширину, посадку изделия и сэкономить время.



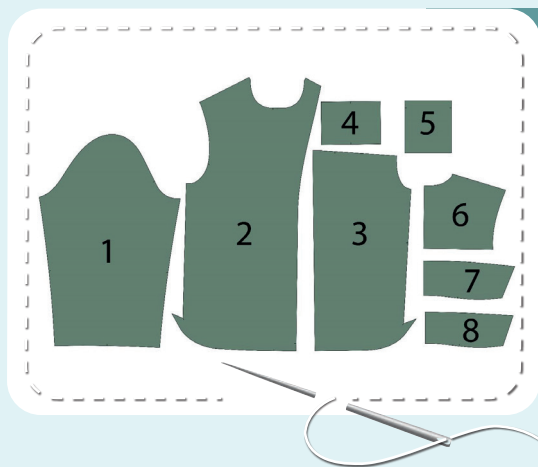
Расход ткани указан в аннотации к выкройке в соответствии с вашим размером. Необходимая длина резинки указана на выкройке пояса брюк. Обратите внимание, что если ширина ткани отличается от указанной в таблице, то длина отреза будет другой. Отрез ткани обязательно продекатируйте: постирать при температуре 40 градусов, затем отутюжить.

Приступаем к раскрою. Распечатываем и склеиваем детали выкройки. При печати не забываем проверить размер тестового квадрата.

Раскладываем все детали на ткани, соблюдая направления долевых. Прикалываем их к ткани и аккуратно вырезаем по контуру. Не забываем, что припуски на выкройке уже учтены. Переносим все метки с выкройки на изнаночную сторону деталей.

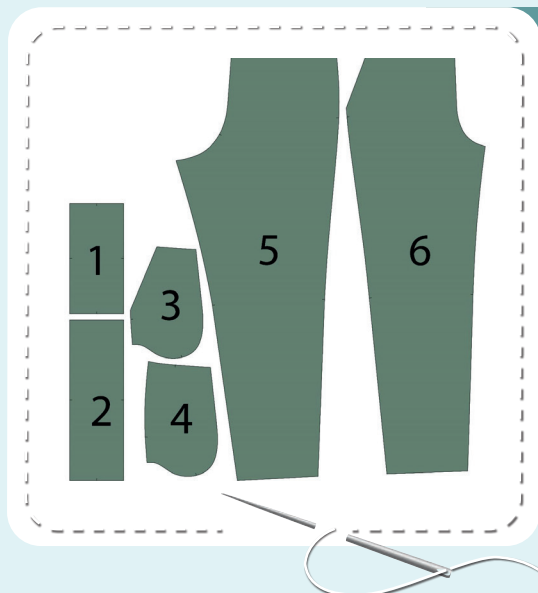


# В результате у нас должны получиться



## ДЕТАЛИ РУБАШКИ:

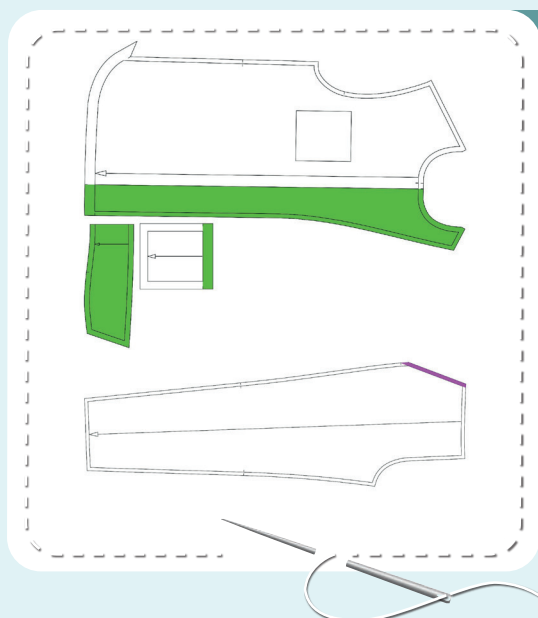
1. рукав – 2 детали из футера
2. полочка – 2 детали из футера
3. спинка – 1 деталь со сгибом из футера
4. манжета рукава – 2 детали из кашкорсе
5. карман – 1 деталь из футера
6. кокетка спинки – 1 деталь со сгибом из футера
7. верхний воротник – 1 деталь со сгибом из футера
8. нижний воротник – 1 деталь со сгибом из футера



## ДЕТАЛИ БРЮК:

1. манжета – 2 детали из кашкорсе
2. пояс – 1 деталь со сгибом из кашкорсе
3. мешковина кармана – 2 детали из футера
4. бочок кармана – 2 детали из футера
5. задняя часть – 2 детали из футера
6. передняя часть – 2 детали из футера

**ПРИМЕЧАНИЕ.** Для уменьшения пролегания кармана с лицевой стороны, мешковины карманов можно раскроить из кулирной глади.



## СХЕМА ДУБЛИРОВАНИЯ ДЕТАЛЕЙ:

- Зеленый - дублирин:
  - верхний припуск кармана
  - нижний воротник
  - подборты полочек
- Фиолетовый – долевик (кантенбанд):
  - области входа в карман передних частей брюк.

Теперь можно приступить к пошиву

# Условные обозначения:



прямая строчка



длина стежка  
в миллиметрах (мм)



плоский шов



строчка зигзаг



ширина стежка  
в миллиметрах (мм)



трёхступенчатый  
зигзаг



однорожковая лапка  
для притачивания  
молнии



универсальная  
лапка



лапка для притачива-  
ния потайной молнии



закрепка  
необходимо выполнить закрепку строчки и обрезать  
концы нитей, для оверлочного и распошивального шва —  
связать концы нитей и спрятать их в шов



лапка для  
притачивания канта



3-ниточная  
оверлочная строчка



4-ниточная  
оверлочная строчка

## ПРИМЕЧАНИЕ

А

### 4-ниточная оверлочная строчка

Если у вас нет оверлока, то заменяем эластичными швами, которые имеются на вашей швейной машине, либо зигзагом.

Б

### 3-ниточная оверлочная строчка

Если у вас нет оверлока, то заменяем псевдо-оверлочным швом, если такой имеется на вашей швейной машине, либо зигзагом.

В

### плоский шов

Если у вас нет распошивальной машины, то можно выполнить: а) двойной иглой на швейной машине, б) декоративным эластичным швом на швейной машине; в) обметать срез оверлочным швом и отстрочить прямой строчкой.

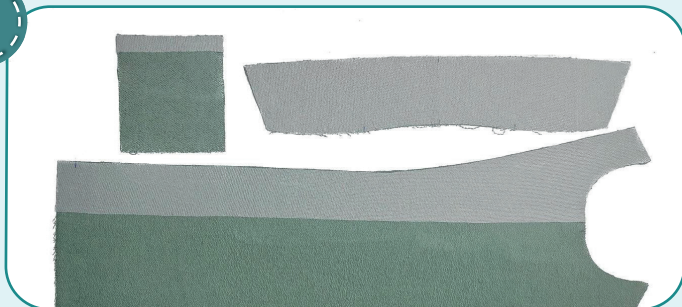
## ПОЛЕЗНЫЕ ССЫЛКИ

- ▶ [как купить выкройку](#)
- ▶ [как распечатать выкройку](#)
- ▶ [как собрать выкройку](#)
- ▶ [как склеить выкройку](#)

# Пошив рубашки

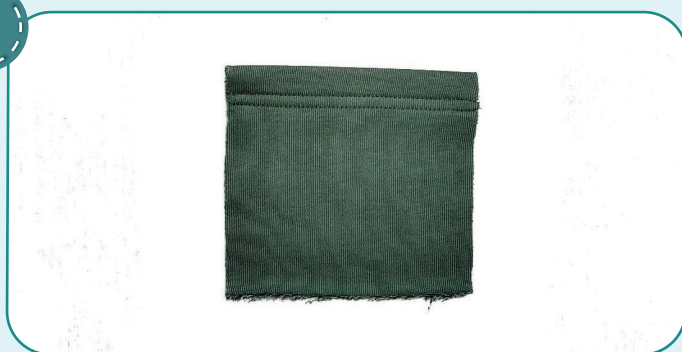


1



Дублируем верхний припуск кармана, нижний воротник, подборты полочек.

2



Подшиваем верх кармана на распошивальной машине. Концы ниток завязываем на изнаночной стороне и прячем в шов. Утюжим подгибку.

**ПРИМЕЧАНИЕ.** Если опыта недостаточно, лучше перед всеми операциями выполнять ручную сметку.

3



Размечаем на углах кармана припуски.

4



Сгибаем нижние уголки кармана под 45 градусов лицевой стороной внутрь и скалываем булавками. Чертим с изнаночной стороны кармана две линии под углом 90 градусов к сгибу, как показано на фото. Линии должны выходить точно из вершин углов готового кармана.



5



2,5-3

Прошиваем прямой строчкой по размеченным линиям.

6



Срезаем припуски на расстоянии 3 мм от шва и уголки.

7



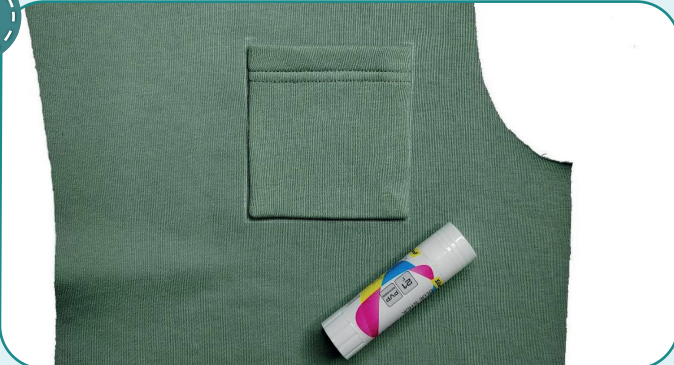
Выворачиваем уголки, формируем карман. Заутюживаем срезы кармана на 10 мм. Для удобства эти припуски можно заметать или зафиксировать клеем-карандашом.

8



Переносим линии притачивания кармана с выкройки на лицевую сторону левой полочки.

9



Фиксируем карман на полочке лицевой стороной кверху по разметке с помощью булавок, наметочной строчки или с помощью клея-карандаша.



10



2,5-3

Настрачиваем карман с трёх сторон, отступая 1 мм от края. Строчку закрепляем в начале и в конце. Утюжим карман.

11



2,5-3,5



7

Обмётываем центральный и плечевой срезы подборта полочки на оверлоке. Утюжим.

12



2,5-3

Отгибаем нижний край подборта полочки на лицевую сторону. Стачиваем вдоль нижнего среза прямой строчкой на расстоянии 20 мм от края.

**ПРИМЕЧАНИЕ.** Если опыта недостаточно, лучше перед всеми операциями выполнять ручную сметку.

13



Срезаем припуск на угле. Припуск подборта срезаем до 5 мм.





14



Выворачиваем и утюжим подборт. Таким же образом обрабатываем подборт второй полочки (п. 11-14).

15



Чертим линию по низу полочки (с изнаночной стороны) на расстоянии 40 мм от края.

16



Вдоль закругления низа полочки прокладываем строчку на расстоянии 3-4 мм от края. Длину стежка устанавливаем максимальную (4-5 мм), концы строчки не закрепляем, хвостики нитей на конце шва оставляем длиной не менее 30 мм.

17



Подгибаем низ вдоль прямых срезов на 20 мм. Фиксируем подгибку булавками, наметочным швом или клеем-карандашом. Потянув за концы верхней нити, стягиваем припуски на закруглениях. Концы нитей связываем. Утюжим низ.

18



Подшиваем низ полочки на распошивальной машине. Начинаем строчку, как можно ближе к центральному сгибу. Концы ниток завязываем на изнаночной стороне и прячем в шов. Утюжим подгибку. Таким же образом подгибаем низ второй полочки и спинки (п. 15-18).



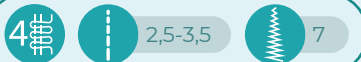


19



По центру спинки закладываем бантовую складку. Сгибы складки с лицевой стороны должны быть направлены от центра. Фиксируем их прямыми строчками на расстоянии 5 мм от края.

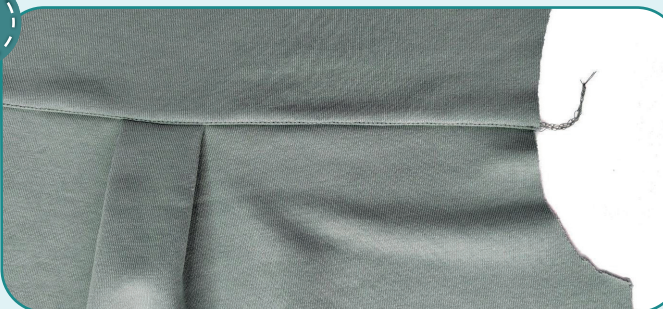
20



Скалываем детали спинки и кокетки спинки лицом к лицу. Стачиваем их на оверлоке. Припуски заутюживаем сверху.

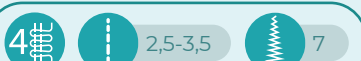


21



Отстрачиваем шов по кокетке спинки на расстоянии 1 мм от шва притачивания. Утюжим.

22

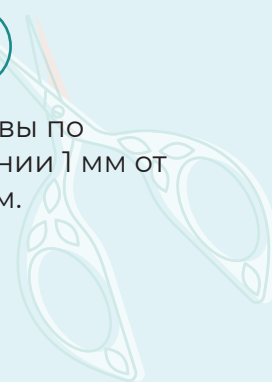


Скалываем булавками спинку с полочками по плечевым срезам (лицом к лицу). Стачиваем детали на оверлоке. Припуски швов заутюживаем на спинку.

23



Отстрачиваем плечевые швы по кокетке спинки на расстоянии 1 мм от шва притачивания. Утюжим.





24



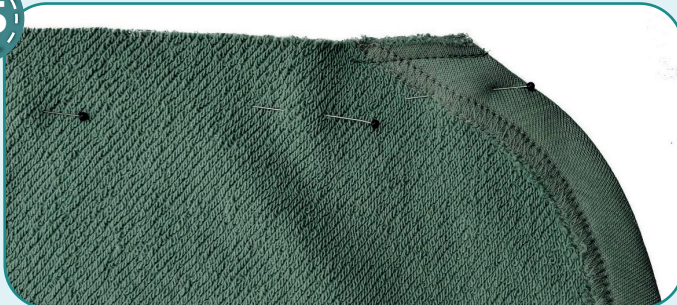
4

2,5-3,5

7

Прикалываем или примётываем рукав к пройме рубашки лицевыми сторонами друг к другу. Совмещаем метки, верхнюю метку оката с плечевым швом. Втачиваем рукав в пройму на оверлоке. Шов прокладываем со стороны рукава. Контролируем, чтобы по окату рукава не образовались складки. Припуски заутюживаем на спинку и полочку.

25



↻

2,5-3

↻

2,5-3

Скалываем булавками боковые срезы рубашки лицевыми сторонами друг к другу, совмещая метки. Низ бокового среза около 30 мм стачиваем прямой строчкой, чтобы зафиксировать подгибку низа.

26



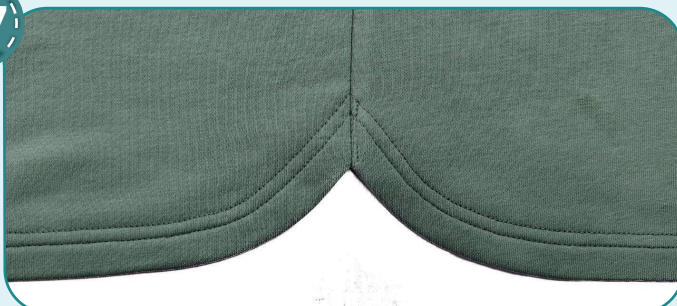
4

2,5-3,5

7

Стачиваем боковые швы рукавов и рубашки на оверлоке. Концы нитей прячем в шов с помощью крючка или иглы с большим ушком. Припуски боковых швов заутюживаем на полочку.

27



↻

2,5-3

↻

2,5-3

Фиксируем припуск по низу, проложив прямую строчку длиной около 20 мм вдоль бокового шва.

28



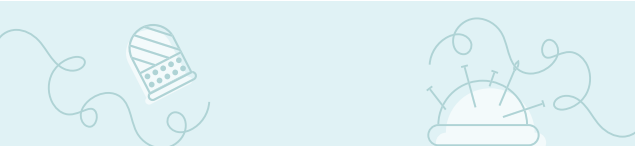
↻

2,5-3

↻

2,5-3

Скалываем верхний и нижний воротник лицом к лицу, уравнивая срезы. Стачиваем их прямыми строчками на расстоянии 10 мм от края.



29



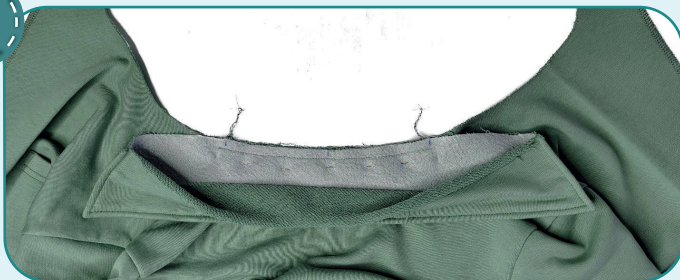
Срезаем припуски верхнего воротника до 7 мм, припуски нижнего – до 3-4 мм. Так, срезанные ступенькой, припуски будут меньше выделяться на лицевой стороне воротника. Срезаем уголки припусков воротника.

30



Выворачиваем воротник, расправляем уголки. Утюжим, образуя перекант на нижний воротник. Отстрачиваем воротник на расстоянии 5 мм от края. Снова утюжим.

31



Вкалываем нижний воротник в горловину спинки лицом к лицу, совмещая метки. Притачиваем прямой строчкой от одного плечевого шва до другого на расстоянии 10 мм от края.

32



Совмещаем нижние края воротников, прикалываем их к горловине полочки. Края воротника должны совпадать с метками на горловине полочек. Поверх верхнего воротника прикалываем подборты лицом к лицу. Стачиваем одной строчкой полочку, воротники и подборты на расстоянии 10 мм от края. Строчку заканчиваем на плечевых срезах подбортов. Т. е. край верхнего воротника вдоль спинки остается свободным.

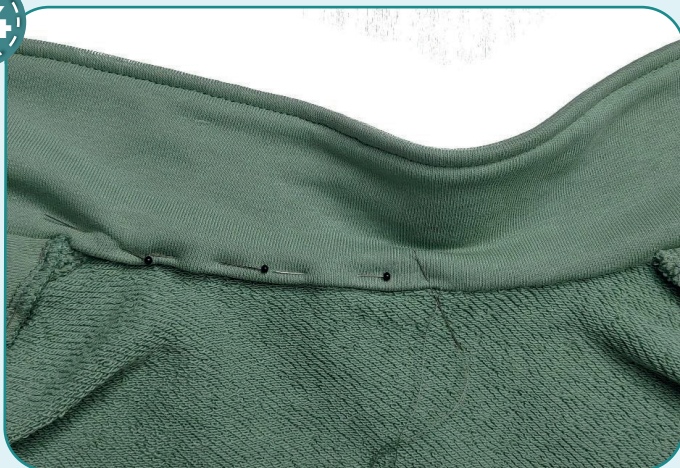
33



Срезаем припуски подбортов и воротников «ступенькой» до 3-4 мм. Срезаем припуски на уголках. Надсекаем припуски воротников и горловины около плечевых меток, не доходя 1 мм до строчки. Выворачиваем подборты на лицо. Утюжим. Припуски горловины спинки заутюживаем на воротник.



34



Подгибаем верхний воротник на 10 мм внутрь. Подшиваем вручную потайным швом свободный край верхнего воротника, а также закрепляем плечевые срезы подбортов с плечевыми швами.

35



4

2,5-3,5

7

Складываем манжеты пополам (лицом внутрь) и скалываем булавками вдоль боковых срезов. Стачиваем их на оверлоке.

36



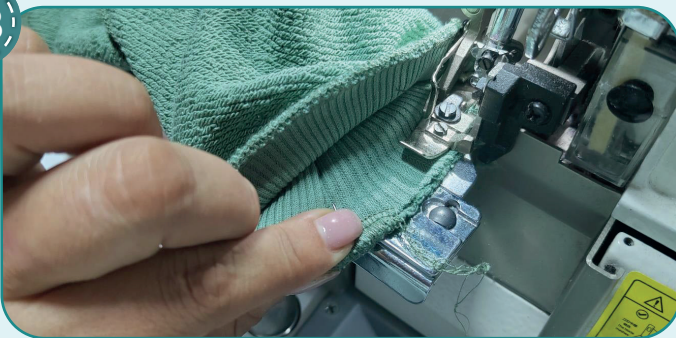
Заутюживаем концы припусков в разные стороны, чтобы избежать излишнего утолщения при притачивании манжет.

37



Согнув манжеты пополам изнаночной стороной внутрь, приутюживаем их.

38



4

2,5-3,5

7

Совмещая шов манжеты и боковой шов рукава, притачиваем манжету на оверлоке. Равномерно натягиваем манжету при притачивании, избегая растягивания низа рукава. Также притачиваем вторую манжету. Швы заутюживаем кверху.



39



Переносим метки расположения кнопок на полочки. Пробиваем отверстия диаметром 1-2 мм с помощью пробойника или вырезаем при помощи ножниц. Устанавливаем кнопки с помощью пресса.

**ПРИМЕЧАНИЕ.** Если нет кнопок подходящего цвета, можно обтянуть верхние шляпки кнопок основной тканью.

40



Убираем оставшуюся нитку, срезаем и прячем концы ниток, ещё раз всё утюжим. Рубашка готова!

# Пошив брюк




1



Проклеиваем кантенбандом входы в карман на передних частях брюк.

2



4  2,5-3,5  7

Прикалываем булавками мешковину кармана к передней части брюк вдоль входа в карман (лицом к лицу). Стачиваем детали на оверлоке. Припуски шва заутюживаем на мешковину.

3



   2,5-3

Заутюживаем мешковину на изнаночную сторону, образуя перекант. Делаем отстрочку вдоль входа в карман на расстоянии 5 мм от края. Утюжим вход в карман.

4



4  2,5-3,5  7

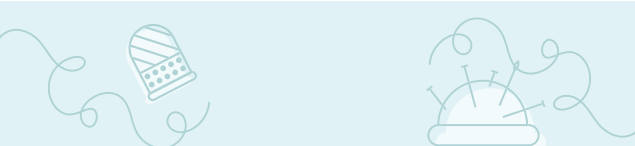
Прикалываем булавками бочок передней части к мешковине кармана лицевыми сторонами внутрь. Стачиваем детали на оверлоке. Утюжим карман.

5



   2,5-3

Фиксируем мешковину выше и ниже входа в карман прямыми строчками на расстоянии 4-5 мм от срезов. Таким же образом обрабатываем второй карман (п. 2-5).



6



4

2,5-3,5

7

Скальваем переднюю и заднюю часть брюк вдоль бокового и шагового срезов лицевой стороной внутрь. Стачиваем их на оверлоке. Припуски бокового шва заутюживаем в сторону задней части брюк, а припуски шагового шва – на переднюю. Таким же образом стачиваем детали второй брючины.

7



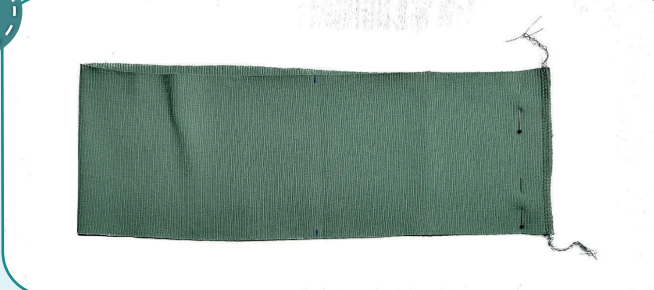
4

2,5-3,5

7

Вкладываем левую часть брюк в правую лицевыми сторонами друг к другу. Скальваем булавками центральный срез, при этом припуски шаговых швов раскладываем в разные стороны, чтобы избежать излишней толщины. Стачиваем его на оверлоке. Шов заутюживаем на левую сторону.

8



4

2,5-3,5

7

Стачиваем пояс в кольцо на оверлоке, предварительно сколов боковой срез булавками. Концы припусков шва заутюживаем в разные стороны.

9



Складываем пояс пополам изнаночной стороной внутрь и утюжим.

10



4

2,5-3

7

Отмеряем резинку шириной и указанной на выкройке пояса брюк. Стачиваем резинку в кольцо прямой строчкой или зигзагом.

11



Резинку делим на 4 равных части, отмечаем деления булавками. Вкладываем резинку внутрь пояса, совмещаем метки на резинке с метками на поясе и скалываем в этих местах булавками. Чтобы избежать лишних утолщений, избегайте совмещения швов стачивания резинки и пояса.

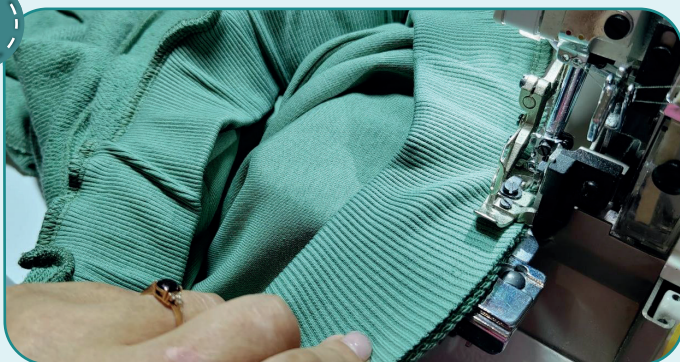
12



Выворачиваем брюки на изнаночную сторону, вкладываем пояс с резинкой. Прикалываем булавками пояс к верхнему срезу брюк лицевыми сторонами друг к другу, совместив шов пояса с задним центральным швом брюк, центр пояса - с передним центральным швом, метки - с боковыми швами.

**ПРИМЕЧАНИЕ.** Резинка должна быть шириной 40, 45 или 50 мм и притачиваться к брюкам одновременно с поясом. Но если вы не уверены в длине резинки или боитесь, что оверлок не справится с большой толщиной, то используйте резинку шириной 35, 40 или 45 мм соответственно. В таком случае, вшейте пояс без резинки (обязательно оставьте отверстие для вдевания резинки), а затем вденьте резинку и стачайте её в кольцо.

13

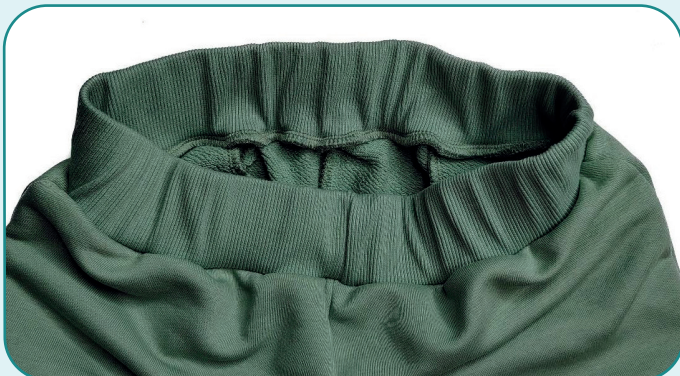


4

2,5-3,5

7

Притачиваем пояс на оверлоке. При притачивании равномерно натягиваем резинку, избегая растяжения верхнего среза брюк. Шьём очень медленно, особенно в области карманов, когда растягиваем резинку, иглы оверлока должны быть в крайнем нижнем положении. Концы нитей связываем и прячем в шов. Припуски шва заутюживаем вниз.







**ПРИМЕЧАНИЕ.** На этом этапе рекомендуется сделать примерку и оценить посадку, длину, свободу прилегания. Учитывайте при примерке ширину манжет. Также необходимо оценить насколько пояс брюк будет комфортен в носке.

14



4

2,5-3,5

7

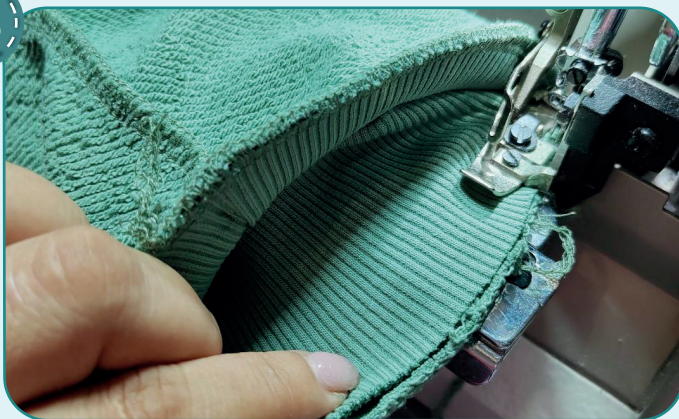
Складываем манжету брюк пополам лицом внутрь и скалываем булавками вдоль боковых срезов. Стачиваем её на оверлоке.

15



Концы припусков заутюживаем в разные стороны. Согнув манжету пополам изнаночной стороной внутрь, приутюживаем её.

16



4

2,5-3,5

7

Совмещая шов манжеты и шаговый шов брючины, притачиваем манжету на оверлоке. Равномерно натягиваем манжету при притачивании, избегая растягивания низа брючины. Также притачиваем вторую манжету (п. 14-16). Швы заутюживаем кверху.





17



Убираем оставшуюся наметку, срезаем и прячем концы ниток, ещё раз всё утюжим. Брюки готовы!



ELINA PATYKOVA  
ВЫКРОЙКИ

## Костюм трёхнитка

Спасибо вам, что шьёте со мной и моей командой!  
Делитесь вашими работами в наших группах.  
До скорых встреч!

