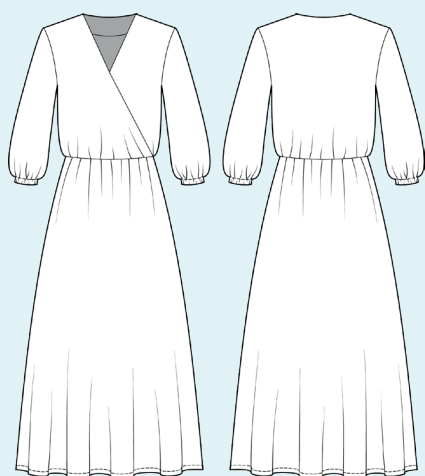


ELINA PATYKOVA
ВЫКРОЙКИ

Инструкция
по пошиву

Платье Штапель

#патыкова_штапель



Уровень сложности



Для пошива нам понадобятся:



- штапель,
- дублерин,
- резинка шириной 1 см,
- резинка шириной 2 см,
- формбанд (полоска из флизелина, скроенная по косой, с цепным швом по центру),
- нитки в цвет ткани,
- иглы Universal 70-80.

Если вы не уверены в посадке изделия, рекомендуется сначала отшить макет из недорогой ткани с похожими свойствами (эластичность, толщина,

драпируемость). Это позволит скорректировать длину, ширину, посадку изделия и сэкономить время.



Расход ткани указан в аннотации к выкройке в соответствии с вашим размером. Обратите внимание, что если ширина ткани отличается от указанной в таблице, то длина отреза будет другой. Отрез ткани обязательно продекатировать: постирать при температуре 40 градусов, затем отутюжить.

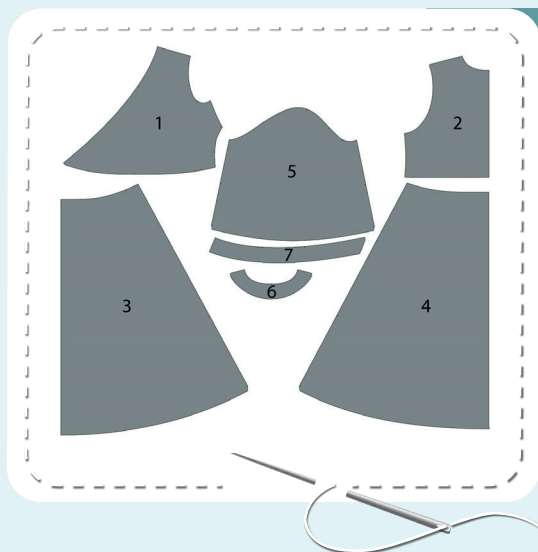
Приступаем к раскрою. Распечатываем и склеиваем детали выкройки. При печати

не забываем проверить размер тестового квадрата.

Раскладываем все детали на ткани, соблюдая направления долевых. Прикалываем их к ткани и аккуратно вырезаем по контуру. Не забываем, что припуски на выкройке уже учтены. Переносим все метки с выкройки на изнаночную сторону деталей.



В результате у нас должны получиться



ДЕТАЛИ ПЛАТЬЯ:

1. верхняя часть переда – 2 детали
2. верхняя часть спинки – 1 деталь со сгибом
3. нижняя часть переда – 1 деталь со сгибом
4. нижняя часть спинки – 1 деталь со сгибом
5. рукав – 2 детали
6. обтачка спинки – 1 деталь (кроим грубым краем)
7. обтачка переда – 2 детали (кроим грубым краем)

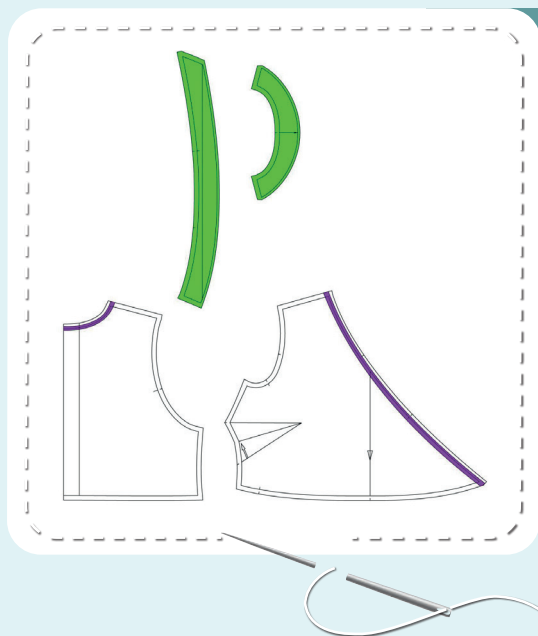


СХЕМА ДУБЛИРОВАНИЯ ДЕТАЛЕЙ:

- Зеленый - дублирин:
 - обтачки переда
 - обтачка спинки
- Фиолетовый – формбанд (полоска из флизелина, скроенная по косой, с цепным швом по центру):
 - горловины верхних частей переда и спинки

Теперь можно
приступить к пошиву

Условные обозначения:



прямая строчка



длина стежка
в миллиметрах (мм)



плоский шов



строчка зигзаг



ширина стежка
в миллиметрах (мм)



трёхступенчатый
зигзаг



однорожковая лапка
для притачивания
молнии



универсальная
лапка



лапка для притачива-
ния потайной молнии



закрепка
необходимо выполнить закрепку строчки и обрезать
концы нитей, для оверлочного и распошивального шва —
связать концы нитей и спрятать их в шов



лапка для
притачивания канта



3-ниточная
оверлочная строчка



4-ниточная
оверлочная строчка

ПРИМЕЧАНИЕ

А

4-ниточная оверлочная строчка

Если у вас нет оверлока, то заменяем эластичными швами, которые имеются на вашей швейной машине, либо зигзагом.

Б

3-ниточная оверлочная строчка

Если у вас нет оверлока, то заменяем псевдо-оверлочным швом, если такой имеется на вашей швейной машине, либо зигзагом.

В

плоский шов

Если у вас нет распошивальной машины, то можно выполнить: а) двойной иглой на швейной машине, б) декоративным эластичным швом на швейной машине; в) обметать срез оверлочным швом и отстрочить прямой строчкой.

ПОЛЕЗНЫЕ ССЫЛКИ

- ▶ [как купить выкройку](#)
- ▶ [как распечатать выкройку](#)
- ▶ [как собрать выкройку](#)
- ▶ [как склеить выкройку](#)

Пошив платья



1



Обтачки переда и спинки кроим грубым кроем. Т. е. увеличиваем припуски примерно на 10 мм. Делаем так, потому что после дублирования деталь может дать существенную усадку. Дублируем детали.

2



Выкраиваем обтачки переда и спинки точно по выкройкам и наносим метки.

3



Проклеиваем формбандом горловины верхних частей переда и спинки. Это позволит избежать вытягивания горловины в процессе эксплуатации. Прежде чем проклеить, раскладываем деталь на ровной поверхности, выравниваем её по бумажной выкройке. Цепная строчка должна находиться на расстоянии 10 мм от среза. После проклеивания снова сверяем деталь с выкройкой.

ПРИМЕЧАНИЕ. Горловину переда можно проклеить долевиком (кантенбандом).

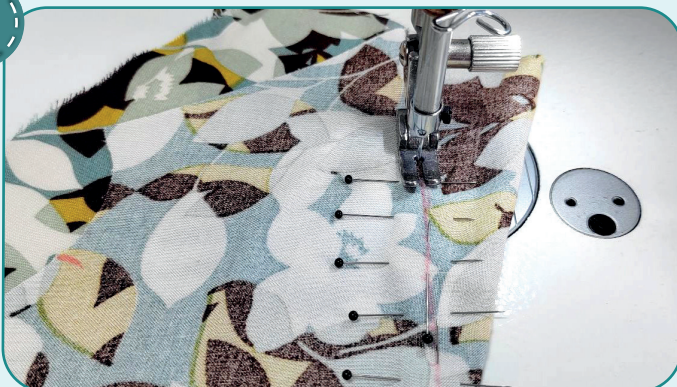
4



Размечаем вытачки на изнаночной стороне верхних частей переда. Скалываем вытачки, точно совмещая их стороны.

ПРИМЕЧАНИЕ. Если опыта недостаточно, лучше перед всеми операциями выполнять ручную смётку.

5



2,5-3

Стачиваем вытачки прямой строчкой по разметке. Заутюживаем вытачки вверх.



6



2,5-3

Скалываем верхние части переда и спинки лицом к лицу вдоль плечевых срезов. Стачиваем их прямой строчкой на расстоянии 10 мм от края.

7



3-4

Обмётываем плечевые срезы вместе 3-ниточным оверлочным швом. Припуски заутюживаем на перед.

8



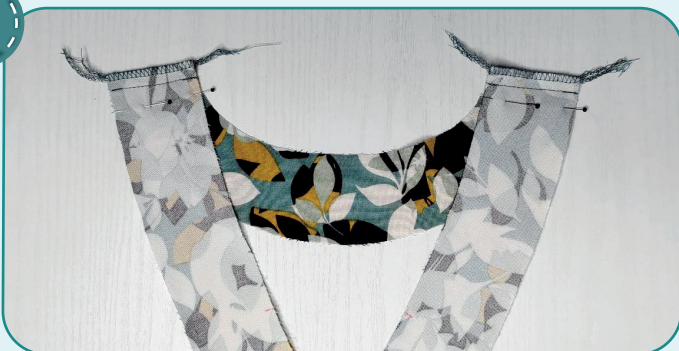
3-4



7

Обмётываем плечевые срезы обтачек 3-ниточным оверлочным швом. Утюжим.

9



2,5-3

Стачиваем плечевые срезы обтачек переда и спинки прямой строчкой на расстоянии 10 мм от края. Припуски разутюживаем.

10



3-4



7

Обмётываем обтачки переда и спинки по внешнему срезу на оверлоке. Утюжим.

11



2-2,5

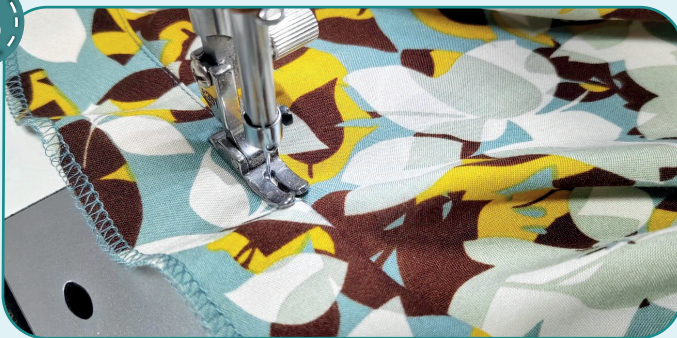
Прикладываем обтачку к вырезу горловины лицом к лицу, совмещая метки. Притачиваем её прямой строчкой на расстоянии 10 мм от края.

12



Делаем надсечки припусков каждые 10–20 мм, не доходя 1 мм до строчки. Припуски заутюживаем на обтачку.

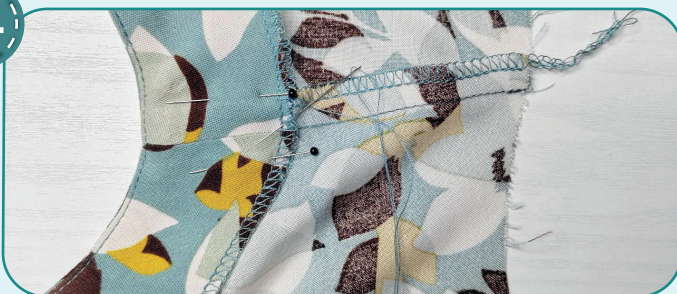
13



2,5-3

Настрачиваем припуски на обтачку на расстоянии 1 мм от шва. Заутюживаем обтачку на изнаночную сторону переда и спинки, образуя перекант.

14



Вручную фиксируем обтачку в области плечевых швов.

15



2,5-3

Скалываем верхние части переда и спинки лицом к лицу вдоль боковых срезов. Стачиваем прямой строчкой на расстоянии 10 мм от края.

16



3-4



7

Обмётываем боковые срезы вместе 3-ниточным оверлочным швом. Припуски заутюживаем на спинку.



17



По окату рукава прокладываем две параллельные строчки на расстоянии 6 мм и 4 мм от края. Длину стежка устанавливаем максимальную (4–5 мм), концы строчки не закрепляем, хвостики нитей на концах швов оставляем длиной не менее 3 см.

18



Скалываем рукав булавками вдоль боковых срезов (лицевыми сторонами внутрь). Стачиваем прямой строчкой на расстоянии 10 мм от края.

19



Обмётываем срезы вместе 3-ниточным оверлочным швом. Припуски заутюживаем к переду.

20



Прикалываем рукав к пройме лицевыми сторонами друг к другу. Совмещаем боковые швы, метки. Видим, что по окату рукава образуются излишки ткани. Стягиваем окат рукава до размера проймы, потянув за концы верхних нитей проложенных ранее параллельных строчек. Нити на концах строчек завязываем в узелки. Равномерно распределяем сборку по всему окату таким образом, чтобы не образовывались заломы. Смётываем по окату.

21



Втачиваем рукав в пройму прямой строчкой по кругу на расстоянии 10 мм от края. Шов прокладываем со стороны рукава, контролируем, чтобы по окату рукава не образовались складки.



22



3-нит

3-4

7

Припуски обмётываем вместе на оверлоке. Шов утюжим на ребро. Таким же образом обрабатываем второй рукав (п. 17-22).

23



↺

↻

↻

2,5-3

Скалываем верхние части переда друг с другом, совмещая метки и центры. Правую часть переда размещаем поверх левой. Фиксируем их прямой строчкой на расстоянии 5 мм от края.

24



↺

↻

↻

2,5-3

Скалываем нижние части переда и спинки лицом к лицу вдоль боковых срезов. Стачиваем прямой строчкой на расстоянии 10 мм от края.

25



3-нит

3-4

7

Обмётываем боковые срезы вместе 3-ниточным оверлочным швом. Припуски заутюживаем на спинку.

26



↺

↻

↻

2,5-3

Скалываем верхние и нижние части платья лицом к лицу. Стачиваем их прямой строчкой на расстоянии 10 мм от края.





27



3-ниточный

3-4

7

Обмётываем срезы вместе 3-ниточным оверлочным швом. Припуски заутюживаем книзу.

28



2,5-3

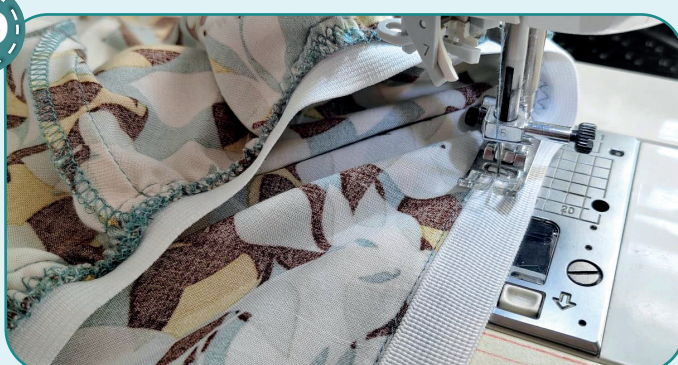
2,5-3

2,5-3

2,5-3

Отмеряем резинку шириной 20 мм и длиной, указанной на выкройке верхней части переда. Стачиваем резинку в кольцо прямой строчкой или зигзагом. Резинку делим на 4 равных части, отмечаем деления булавками. Вкладываем платье внутрь резинки, совмещаем метки на резинке с боковыми швами и центральными метками на платье, скалываем в этих местах булавками. Чтобы избежать лишних утолщений, не совмещайте швы стачивания резинки и боковые швы платья.

29



2,5-3

2,5-3

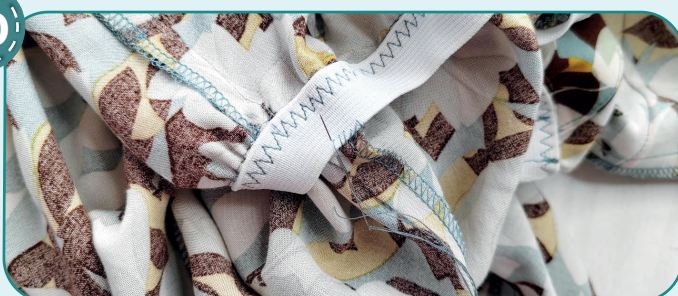
2,5-3

2,5-3

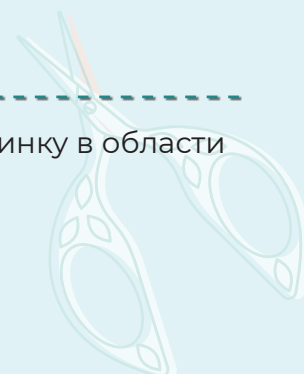
Один край резинки совмещаем со швом стачивания верхней и нижней частей платья. Настрочиваем резинку на припуски со стороны лифа зигзагом или трёхступенчатым зигзагом.



30



Вручную фиксируем резинку в области боковых швов.



ПРИМЕЧАНИЕ. На этом этапе рекомендуется сделать примерку и оценить посадку, длину, свободу прилегания. Учитывайте при примерке ширину подгибки низа и рукавов. Также необходимо оценить, насколько резинка будет комфортна в носке.

31



3-4



7

Обмётываем низ рукава на оверлоке.

32



2-2,5

Подгибаем низ рукава на изнаночную сторону на 15 мм. Примётываем или прикалываем, приутюживаем. Отстрачиваем прямой строчкой на расстоянии 12 мм от края. Оставляем отверстие для вдевания резинки длиной около 25 мм. Снова утюжим.

33



Отрезаем резинку шириной 10 мм и длиной, указанной на выкройке рукава. Вдеваем её через отверстие с помощью бельевой булавки или резинковдевателя.

34



2-2,5

Стачиваем резинку в кольцо прямой строчкой. Равномерно распределяем резинку по рукаву.

35



2,5-3

Застрачиваем оставленное отверстие, растянув резинку и расправляя сборку. Таким же образом обрабатываем низ второго рукава (п. 31-35).

36



3-4



7

Обмётываем низ платья на оверлоке.

37



2,5-3

Заутюживаем низ платья на изнаночную сторону на 15 мм. Закалываем подгибку булавками или примётываем вручную. Отстрачиваем подгибку на расстоянии 12 мм от края. Утюжим.

38



Убираем оставшуюся наметку, срезаем и прячем концы ниток, ещё раз всё утюжим. Платье готово!

ELINA PATYKOVA
ВЫКРОЙКИ

Платье Штапель

Спасибо вам, что шьёте со
мной и моей командой!
Делитесь вашими
работами в наших группах.
До скорых встреч!



ELINA_PATKOVA



ELINA-PATKOVA.RU



VK.COM/ELINA_PATKOVA