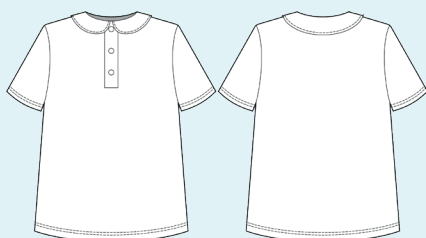


ELINA PATYKOVA  
ВЫКРОЙКИ

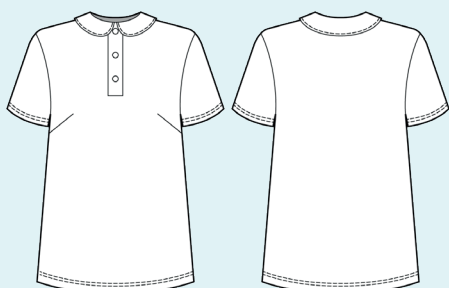
Инструкция  
по пошиву

## Футболка Школа

#патыкова\_школа



футболка детская



футболка женская

Уровень сложности



## Для пошива нам понадобятся:



- кулирка с лайкрой,
- дублерин для трикотажа,
- киперная лента шириной 10 мм (по желанию, в зависимости от выбранного способа обработки),
- рубашечные кнопки диаметром 9,5 мм – 3 шт.,
- нитки в цвет ткани,
- иглы Jersey 70–80 или Stretch 70–80.

Если вы не уверены в посадке изделия, рекомендуется сначала отшить макет из недорогой ткани с похожими свойствами (эластичность, толщина,

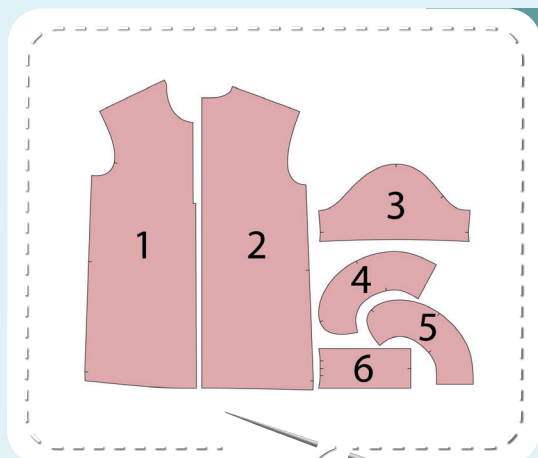
драпируемость). Это позволит скорректировать длину, ширину, посадку изделия и сэкономить время.

Расход ткани указан в аннотации к выкройке в соответствии с вашим размером. Необходимая длина резинки указана на поясе выкройки. Обратите внимание, что если ширина ткани отличается от указанной в таблице, то длина отреза будет другой. Отрез ткани обязательно продекатировать: постирать при температуре 40 градусов, затем отутюжить. Приступаем к раскрою. Распечатываем

и склеиваем детали выкройки. При печати не забываем проверить размер тестового квадрата.

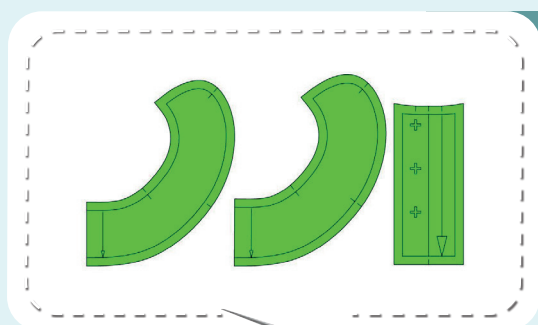
Раскладываем все детали на ткани, соблюдая направления долевых. Прикалываем их к ткани и аккуратно вырезаем по контуру. Не забываем, что припуски на выкройке уже учтены. Переносим все метки с выкройки на изнаночную сторону деталей.

# В результате у нас должны получиться



## ДЕТАЛИ ФУТБОЛКИ:

1. перед – 1 деталь со сгибом
2. спинка – 1 деталь со сгибом
3. рукав – 2 детали
4. верхний воротник – 1 деталь со сгибом
5. нижний воротник – 1 деталь со сгибом
6. планка – 2 детали



## СХЕМА ДУБЛИРОВАНИЯ ДЕТАЛЕЙ:

- Зелёный – дублирин для трикотажа:
  - нижний воротник
  - верхний воротник
  - планки

Теперь можно приступить к пошиву

# Условные обозначения:



прямая строчка



длина стежка  
в миллиметрах (мм)



плоский шов



строчка зигзаг



ширина стежка  
в миллиметрах (мм)



трёхступенчатый  
зигзаг



однорожковая лапка  
для притачивания  
молнии



универсальная  
лапка



лапка для притачива-  
ния потайной молнии



закрепка  
необходимо выполнить закрепку строчки и обрезать  
концы нитей, для оверлочного и распошивального шва —  
связать концы нитей и спрятать их в шов



лапка для  
притачивания канта



3-ниточная  
оверлочная строчка



4-ниточная  
оверлочная строчка

## ПРИМЕЧАНИЕ

А

### 4-ниточная оверлочная строчка

Если у вас нет оверлока, то заменяем эластичными швами, которые имеются на вашей швейной машине, либо зигзагом.

Б

### 3-ниточная оверлочная строчка

Если у вас нет оверлока, то заменяем псевдо-оверлочным швом, если такой имеется на вашей швейной машине, либо зигзагом.

В

### плоский шов

Если у вас нет распошивальной машины, то можно выполнить: а) двойной иглой на швейной машине, б) декоративным эластичным швом на швейной машине; в) обметать срез оверлочным швом и отстрочить прямой строчкой.

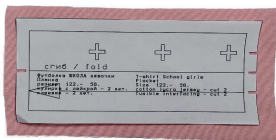
## ПОЛЕЗНЫЕ ССЫЛКИ

- ▶ [как купить выкройку](#)
- ▶ [как распечатать выкройку](#)
- ▶ [как собрать выкройку](#)
- ▶ [как склеить выкройку](#)

# Пошив футболки

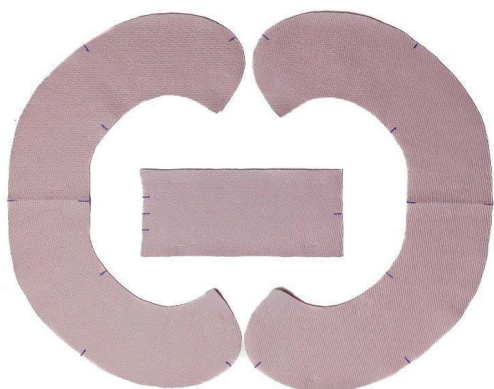


1



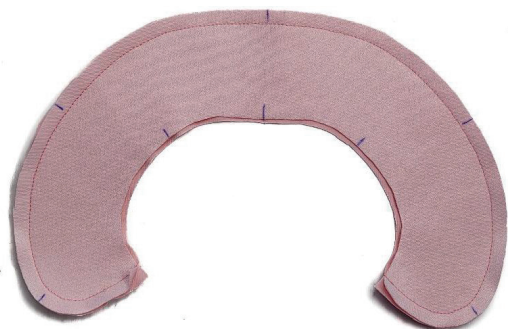
Планки, верхний и нижний воротник кроим грубым кроем. Т. е. увеличиваем припуски примерно на 10–15 мм. Делаем так, потому что после дублирования деталь может дать существенную усадку. Дублируем детали.

2



Выкраиваем планки, верхний и нижний воротник точно по выкройкам и наносим метки.

3



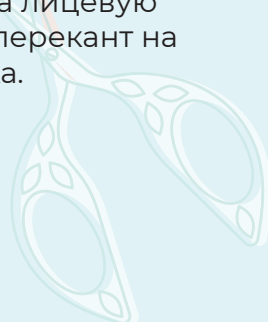
2,5-3

Скальваем верхний и нижний воротник лицом к лицу, уравнивая срезы. Стачиваем их прямыми строчками на расстоянии 7 мм от края.

4



Срезаем припуски воротников до 3–4 мм ножницами зиг-заг. Выворачиваем воротник на лицевую сторону. Утюжим, образуя перекант на сторону нижнего воротника.





5



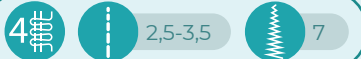
Отстрачиваем воротник на расстоянии 5 мм от края. Утюжим.

6



Заутюживаем планки пополам.

7



Одну из длинных сторон планки обметываем на оверлоке. Утюжим.

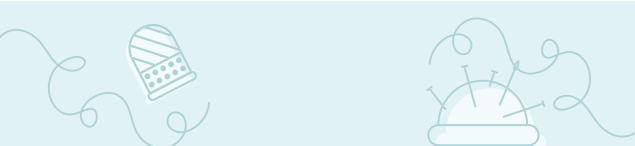
**ПРИМЕЧАНИЯ (для женской модели футболки):**

1. Размечаем на изнаночной стороне переда вытачки.
2. Смётываем или скалываем вытачки, точно совмещая их стороны.
3. Стачиваем вытачки прямой строчкой по разметке. Заутюживаем вытачки книзу.
4. Если вы шьёте футболку размера 56-60, то после стачивания рекомендуется срезать вытачку до 1 см и обметать срез.

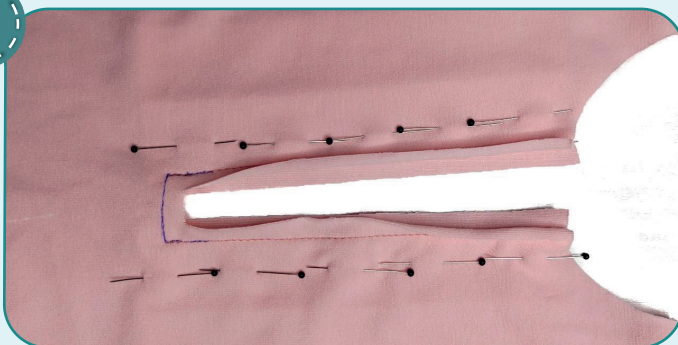
8



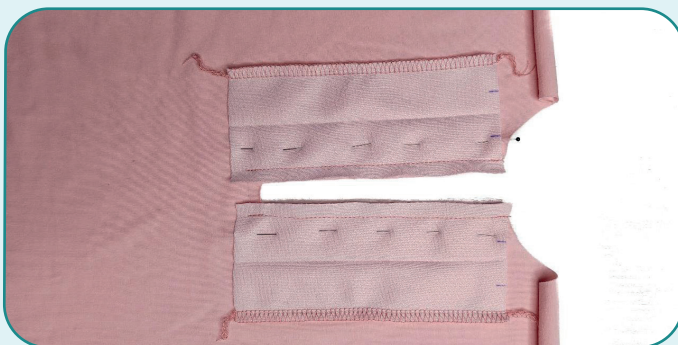
На изнаночной стороне переда размечаем припуски в нижней части разреза под планку.



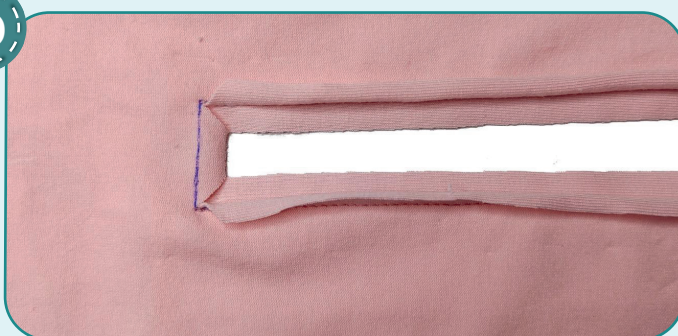
9



Прикалываем планки к разрезу необработанными сторонами (лицом к лицу), совмещая срезы. Притачиваем прямыми строчками со стороны переда точно по разметке. Строчки прокладываем на расстоянии 7 мм от края.

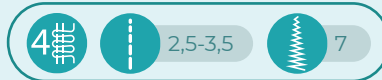
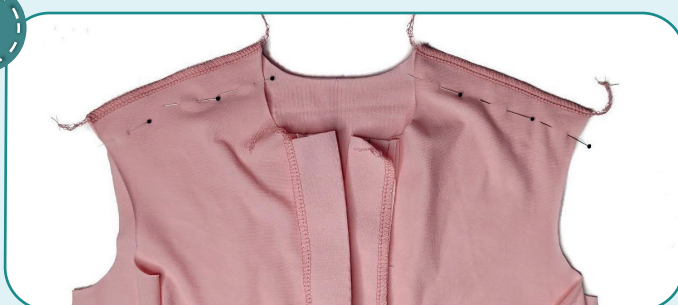


10



Надсекаем перед на угол, не доходя 1 мм до строчек притачивания планок.

11



Скалываем булавками перед и спинку по плечевым срезам лицевыми сторонами друг к другу. Стачиваем их на оверлоке. Припуски швов заутюживаем на перед.

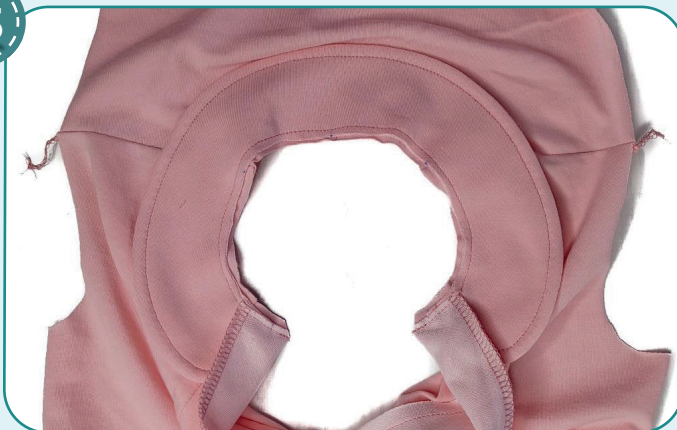
12



Прикалываем воротник к горловине с лицевой стороны (нижним воротником к футболке), совмещая метки и срезы. Перегибаем планки пополам на лицевую сторону, поверх воротника. Притачиваем прямой строчкой на расстоянии 7 мм от срезов.

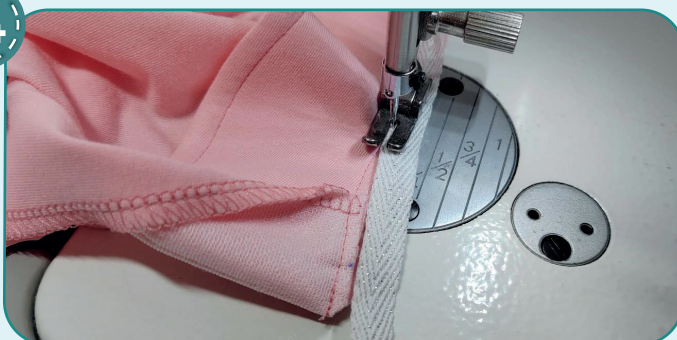


13

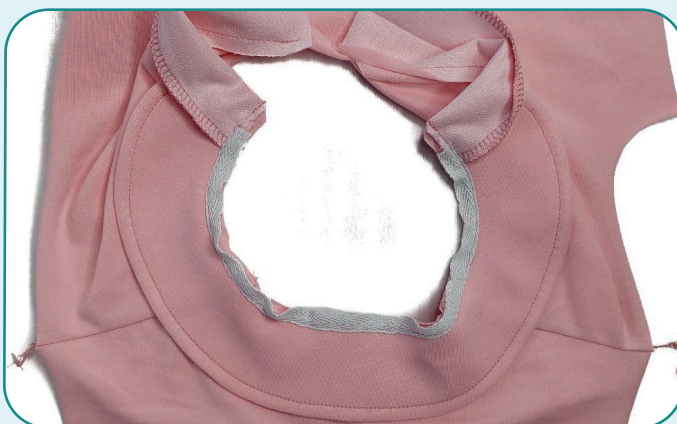


Срезаем припуски на уголках, не доходя 1 мм до строчки. Также срезаем припуски воротника до 3–4 мм.

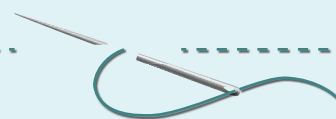
14



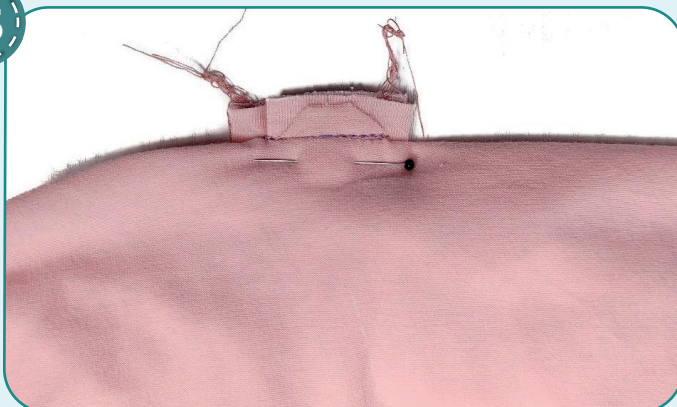
Закрываем киперной лентой шов притачивания воротника (от одной планки до другой). Киперная лента должна заходить на планки примерно на 10 мм. Притачиваем прямой строчкой ленту таким образом, чтобы игла попадала в строчку притачивания воротника и находилась на расстоянии 1 мм от края киперной ленты. Горловину при притачивании ленты немного натягиваем.



**ПРИМЕЧАНИЕ.** Если вы приняли решение не использовать киперную ленту, то можете обметать шов на оверлоке.



15

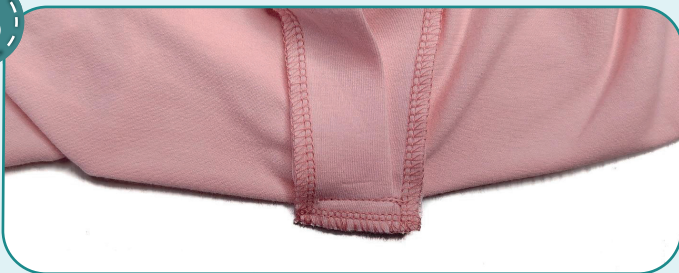


Совмещаем и скалываем нижние срезы планок и нижний припуск разреза под планку. Правая планка должна находиться между футболкой и левой планкой. Совмещаем сгибы планок и уголки разреза. Стачиваем прямой строчкой по разметке. С лицевой стороны убеждаемся, что обработано чисто, нет складок.





16



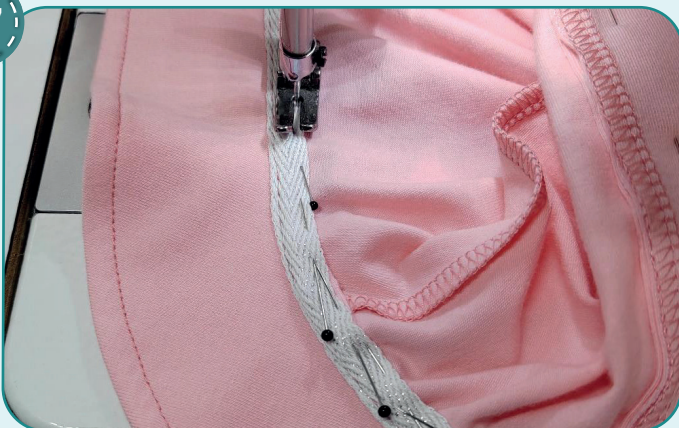
4

2,5-3,5

7

Обмётываем на оверлоке нижние срезы планок. Концы ниток завязываем и прячем в шов с помощью иглы с большим ушком. Припуски заутюживаем книзу.

17



↻

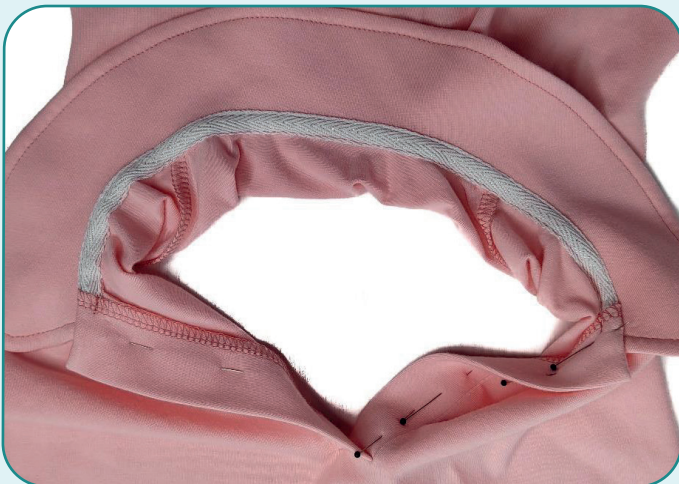
2,5-3

↻

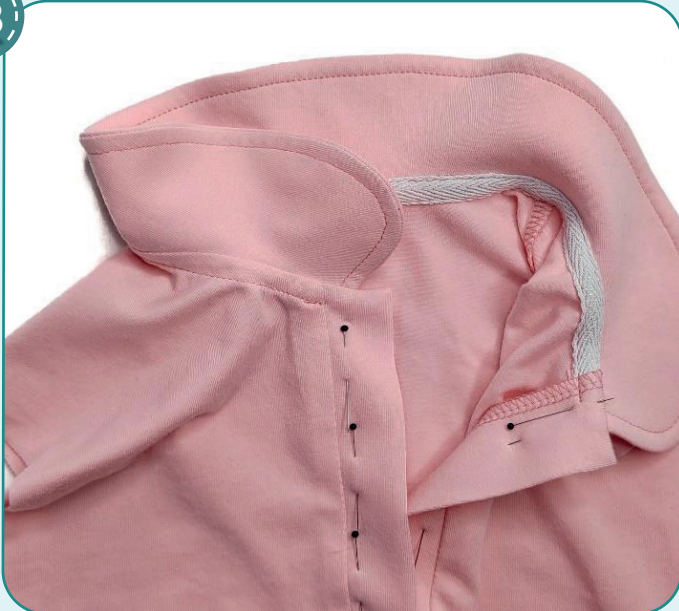
↻

2,5-3

Примётываем свободный край киперной ленты к футболке, закрывая оверлочную строчку. Настрачиваем ленту прямой строчкой от одной планки до другой на расстоянии 1 мм от края. Утюжим горловину.



18

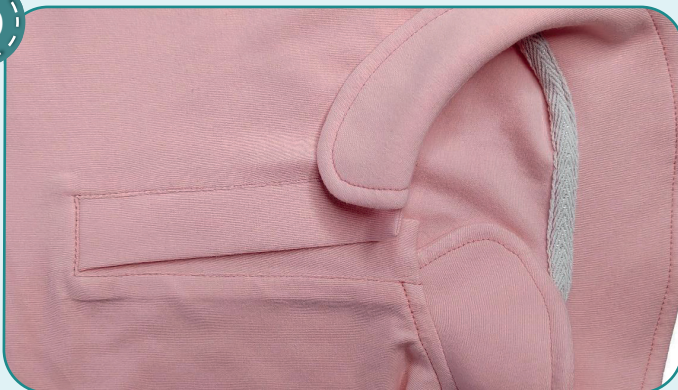


Прикалываем или примётываем свободные края планки.

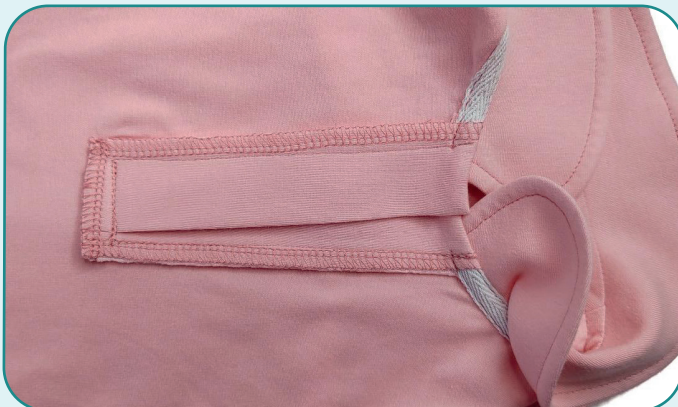




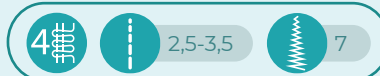
19



Отстрачиваем планку по всему периметру на расстоянии 1 мм от шва притачивания. Утюжим.

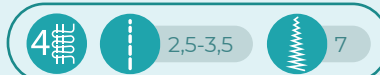


20



Вкалываем рукав в пройму лицом друг к другу, совмещая все метки. Втачиваем его на оверлоке. Припуски шва заутюживаем на перед и спинку. То же самое повторяем со вторым рукавом.

21



Скалываем спинку с передом и рукав вдоль бокового шва лицевыми сторонами внутрь. Стачиваем детали на оверлоке. Припуски шва втачивания рукава раскладываем в разные стороны, чтобы избежать излишнего утолщения. Припуски шва заутюживаем на перед. Таким же образом стачиваем второй боковой шов.

**ПРИМЕЧАНИЕ.** На этом этапе рекомендуется сделать примерку и оценить посадку, длину, свободу прилегания. Учитывайте при примерке ширину подгибки низа и рукавов.





22



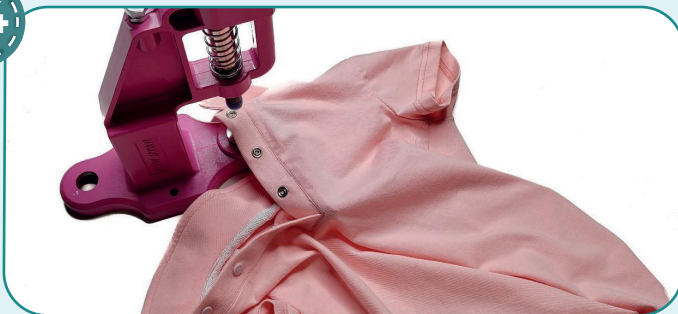
Подгибаем низ футболки на изнаночную сторону на 20 мм и заутюживаем его. Можно заметать край изделия. Подшиваем край на распошивальной машине. Концы ниток завязываем на изнаночной стороне и прячем в шов. Снова утюжим.

23



Подгибаем низ рукавов на изнаночную сторону на 15 мм и заутюживаем. Можно заметать края рукавов. Подшиваем края на распошивальной машине. Концы ниток завязываем на изнаночной стороне и прячем в шов. Снова утюжим.

24



С выкройки переносим местоположение кнопок. Устанавливаем с помощью пресса рубашечные кнопки.

25



Убираем оставшуюся наметку, срезаем и прячем концы ниток, ещё раз всё утюжим. Футболка готова!



ELINA PATYKOVA  
ВЫКРОЙКИ

## Футболка Школа

Спасибо вам, что шьёте со мной и моей командой!  
Делитесь вашими работами в наших группах.  
До скорых встреч!

