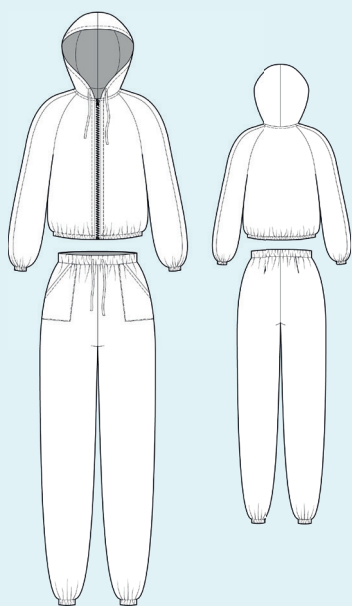


ELINA PATYKOVA
ВЫКРОЙКИ

Инструкция
по пошиву

Спортивный костюм Муслин

#патыкова_спортивныймуслин



Уровень сложности



Для пошива нам понадобятся:



- муслин,
- дублерин плотностью 45-50 гр/м2,
- кантенбанд (долевик),
- разъемная молния,
- люверсы диаметром 8 мм – 4 шт.,
- резинка шириной 50 мм,
- резинка шириной 20 мм,
- нитки в цвет ткани,
- иглы Universal 80.

Если вы не уверены в посадке изделия, рекомендуется сначала отшить макет из недорогой ткани с похожими свойствами (эластичность, толщина,

драпируемость). Это позволит скорректировать длину, ширину, посадку изделия и сэкономить время.



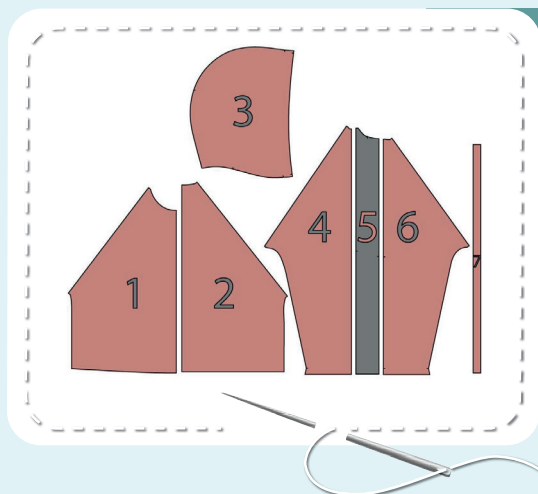
Расход ткани указан в аннотации к выкройке в соответствии с вашим размером. Необходимые длины резинок и длина молнии указаны на выкройке. Обратите внимание, что если ширина ткани отличается от указанной в таблице, то длина отреза будет другой. Отрез ткани обязательно продекатируйте: постирайте при температуре 40 градусов, затем отутюжьте. Приступаем к раскрою. Распечатываем и

склеиваем детали выкройки. При печати не забываем проверить размер тестового квадрата.

Раскладываем все детали на ткани, соблюдая направления долевых. Прикалываем их к ткани и аккуратно вырезаем по контуру. Не забываем, что припуски на выкройке уже учтены. Переносим все метки с выкройки на изнаночную сторону деталей.

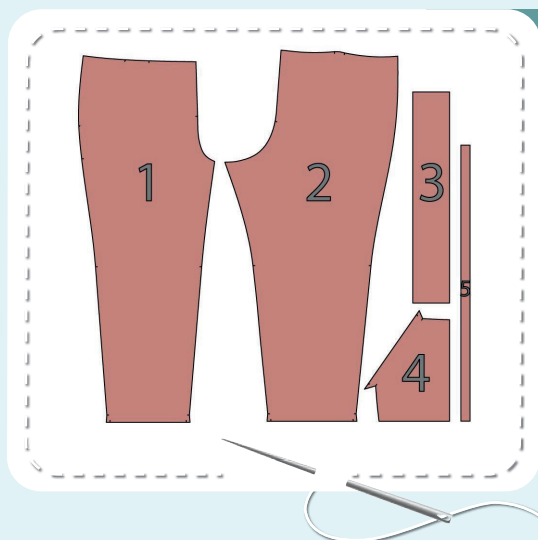


В результате у нас должны получиться



ДЕТАЛИ БЛУЗОНА ИЗ МУСЛИНА:

1. перед – 2 детали
2. спинка – 1 деталь со сгибом
3. капюшон – 2 детали
4. задняя часть рукава – 2 детали
5. лампас рукава – 2 детали
6. передняя часть рукава – 2 детали
7. шнур капюшона – 1 деталь со сгибом



ДЕТАЛИ БРЮК ИЗ МУСЛИНА:

1. передняя часть – 2 детали
2. задняя часть – 2 детали
3. пояс – 1 деталь со сгибом
4. накладной карман – 2 детали
5. шнур – 1 деталь со сгибом (в размерах 54-60 - 2 детали со сгибом)

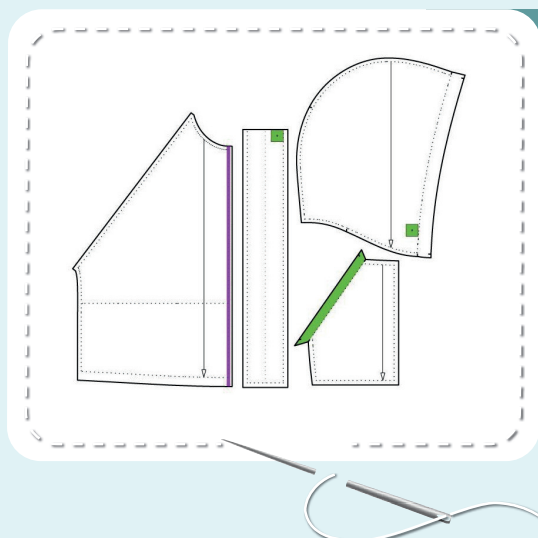


СХЕМА ДУБЛИРОВАНИЯ ДЕТАЛЕЙ:

- Зеленый - дублирин:
 - область установки люверсов на капюшоне и поясе брюк
 - припуск вдоль входа в карман
- Фиолетовый – кантенбанд (долевик):
 - центральные срезы деталей переда.

Теперь можно приступить к пошиву

Условные обозначения:



прямая строчка



длина стежка
в миллиметрах (мм)



плоский шов



строчка зигзаг



ширина стежка
в миллиметрах (мм)



трёхступенчатый
зигзаг



однорожковая лапка
для притачивания
молнии



универсальная
лапка



лапка для притачива-
ния потайной молнии



закрепка
необходимо выполнить закрепку строчки и обрезать
концы нитей, для оверлочного и распошивального шва —
связать концы нитей и спрятать их в шов



лапка для
притачивания канта



3-ниточная
оверлочная строчка



4-ниточная
оверлочная строчка

ПРИМЕЧАНИЕ

А

4-ниточная оверлочная строчка

Если у вас нет оверлока, то заменяем эластичными швами, которые имеются на вашей швейной машине, либо зигзагом.

Б

3-ниточная оверлочная строчка

Если у вас нет оверлока, то заменяем псевдо-оверлочным швом, если такой имеется на вашей швейной машине, либо зигзагом.

В

плоский шов

Если у вас нет распошивальной машины, то можно выполнить: а) двойной иглой на швейной машине, б) декоративным эластичным швом на швейной машине; в) обметать срез оверлочным швом и отстрочить прямой строчкой.

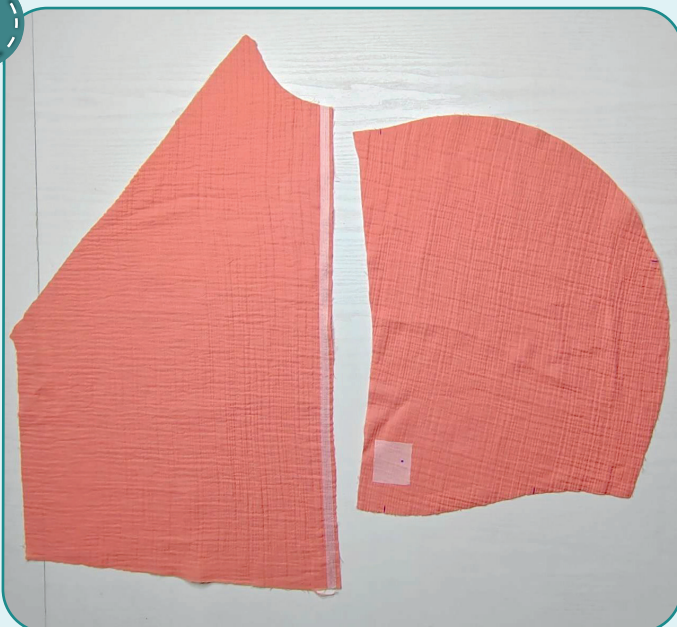
ПОЛЕЗНЫЕ ССЫЛКИ

- ▶ [как купить выкройку](#)
- ▶ [как распечатать выкройку](#)
- ▶ [как собрать выкройку](#)
- ▶ [как склеить выкройку](#)

Пошив блузона



1



Дублируем области установки люверсов на капюшоне. Проклеиваем кантенбандом (долевиком) центральные срезы деталей переда.

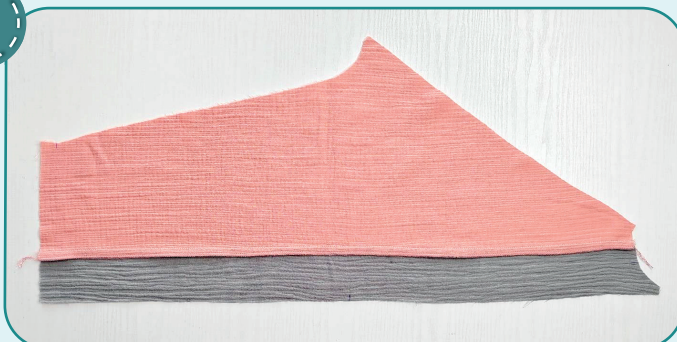
2



Скалываем переднюю часть рукава с лампасом лицевыми сторонами друг к другу. Стачиваем детали прямой строчкой на расстоянии 10 мм от края.

ПРИМЕЧАНИЕ. Если опыта недостаточно, лучше перед всеми операциями выполнять ручную сётку.

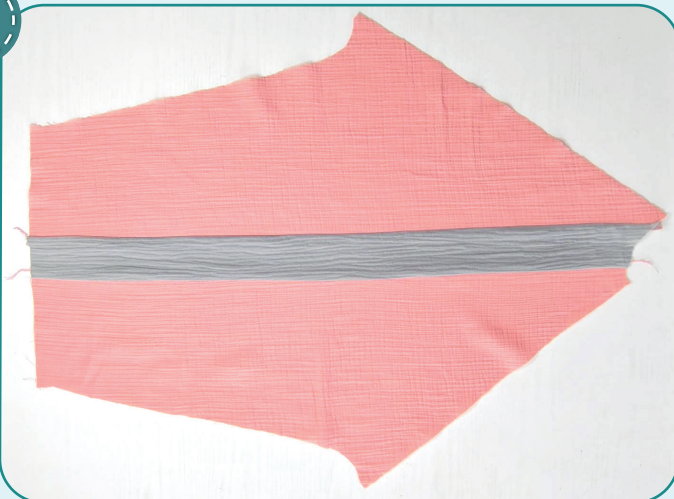
3



Обмётываем срезы вместе оверлочным швом. Припуски шва заутюживаем на лампас.



4



2,5-3

К лампасу притачиваем заднюю часть рукава. Таким же образом собираем второй рукав (п. 2-4).



3-4



7

Обмётываем срезы вместе оверлочным швом. Припуски шва заутюживаем на лампас.

5



2,5-3

Скальваем спинку с рукавом лицевыми сторонами друг к другу. Стачиваем детали прямой строчкой на расстоянии 10 мм от края.

6



3-4



7

Обмётываем срезы вместе оверлочным швом. Припуски шва заутюживаем на спинку. Таким же образом притачиваем второй рукав и детали переда (п. 5-6).

7



2,5-3

Скальваем спинку с передом и рукав вдоль бокового среза лицевыми сторонами внутрь. Стачиваем детали прямой строчкой на расстоянии 10 мм от края.

8

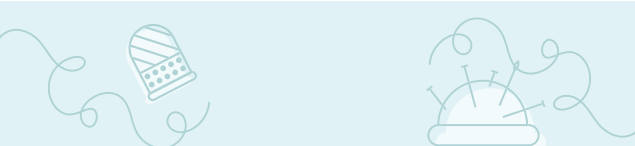


3-4

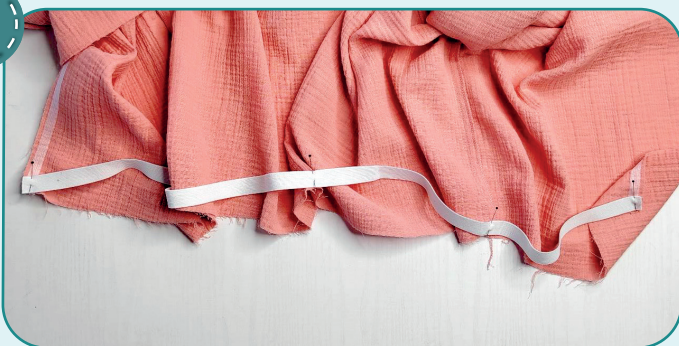


7

Обмётываем боковые срезы вместе оверлочным швом. Припуски шва заутюживаем на перед.

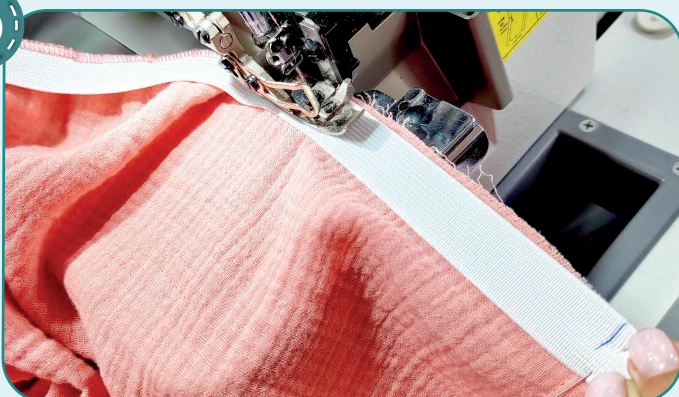


9

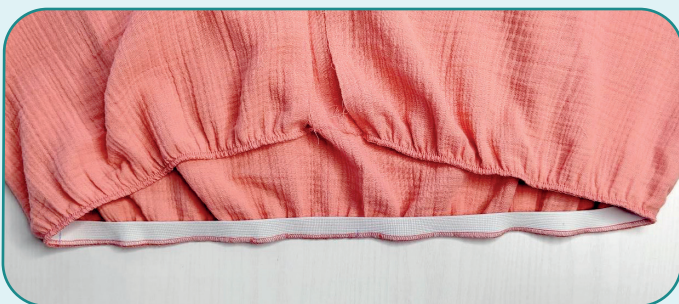


Делим резинку на четыре части. Совмещаем эти метки с центром спинки и боковыми швами, прикалываем резинку к низу блузона с изнаночной стороны.

10



Равномерно натягивая резинку, притачиваем её на оверлоке.



11



Обмётываем центральные срезы переда вместе с концами резинки. Утюжим.

12



Примётываем одну из половинок молнии к центральному срезу переда лицом к лицу. Молнию выкладываем таким образом, чтобы она лежала ровно и не стягивала ткань. Нижний край молнии должен быть выше нижнего края блузона на ширину резинки. Нижний край вместе с резинкой отгибаем на лицевую сторону

поверх молнии. Хвостик молнии подворачиваем на изнаночную сторону (при необходимости укорачиваем молнию до нужной длины) и выкладываем, не доходя 11 мм до верхнего края.



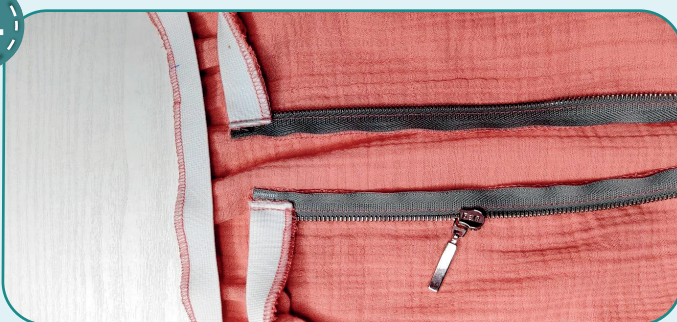
13



2,5-3

Притачиваем молнию прямой строчкой с помощью однорожковой лапки для притачивания молнии на расстоянии 10 мм от края.

14



Таким же образом притачиваем вторую половину молнии (п. 12-13). Срезаем концы резинок до 3-4 мм. Выворачиваем на лицо. Застёгиваем молнию, убеждаемся, что молния лежит ровно, не волнами. Утюжим.



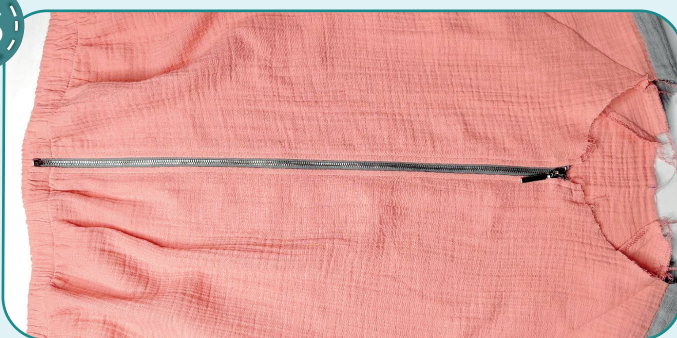
15



2,5-3

Подворачиваем низ блузона внутрь на ширину резинки и притачиваем прямой строчкой на расстоянии 15 мм от края, равномерно растягивая резинку.

16



2,5-3

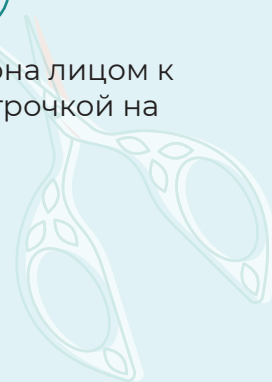
Отстрачиваем молнию на расстоянии 5 мм от края переда. Утюжим.

17



2,5-3

Скальваем детали капюшона лицом к лицу. Стачиваем прямой строчкой на расстоянии 10 мм от края.





18



Срезаем один из припусков капюшона до 3-4 мм.

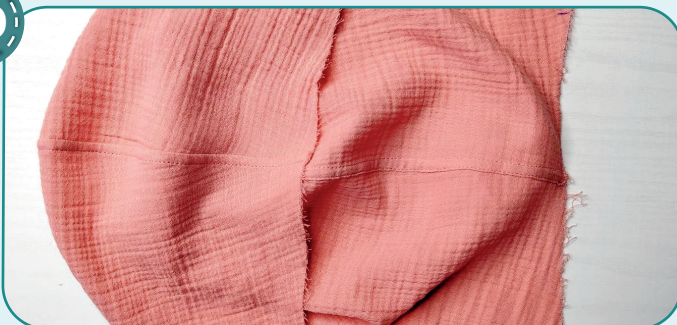
ПРИМЕЧАНИЕ. Выбранный способ обработки требует опыта и терпения. Для упрощения обработки можно обметать срезы вместе на оверлоке и пропустить пункты 18-20.

19



Несрезанный припуск оборачиваем вокруг срезанного и примётываем к капюшону. Для удобства лучше предварительно заутюжить несрезанный припуск.

20



Отстрачиваем шов капюшона на расстоянии 1 мм от сгиба. Стараясь, чтобы шов был на одинаковом расстоянии от шва стачивания. Убираем наметку и утюжим.

21



Заутюживаем край капюшона вдоль лицевого среза на изнаночную сторону сначала на 5 мм, затем на 25 мм.

22



Пробиваем отверстия под люверсы диаметром 3,5 мм с помощью пробойника или вырезаем ножницами. Устанавливаем люверсы с помощью пресса. Вместо люверсов можно пробить петли длиной около 10 мм.



23



2,5-3

Отстрачиваем край капюшона на расстоянии 24 мм от края. Утюжим.

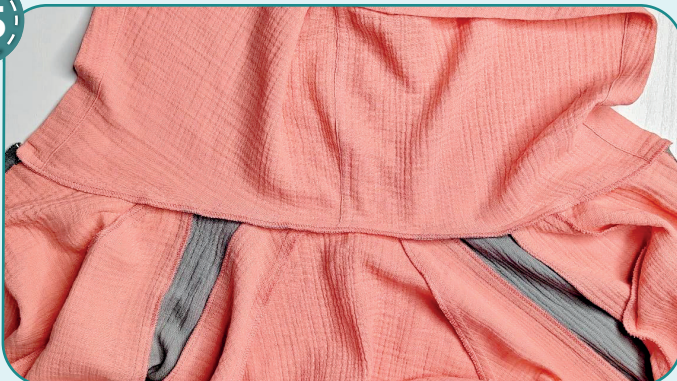
24



2,5-3

Прикалываем капюшон к горловине лицом к лицу, совмещая метки и края. Притачиваем капюшон прямой строчкой на расстоянии 10 мм от края.

25



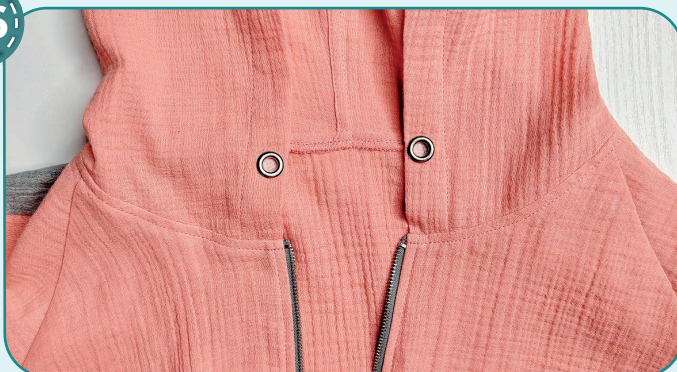
3-4



7

Обмётываем припуски вместе на оверлоке. Концы нитей прячем в шов с помощью иглы с большим ушком. Припуски шва заутюживаем книзу.

26



2,5-3

Отстрачиваем горловину на расстоянии 5 мм от шва втачивания капюшона. Утюжим.

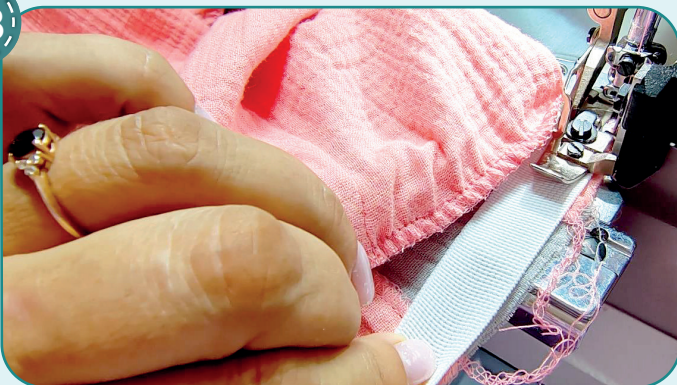
27



2,5-3

Отмеряем резинку шириной 20 мм и длиной, указанной на выкройке задней части рукава. Стачиваем резинку в кольцо прямой строчкой или зигзагом.

28

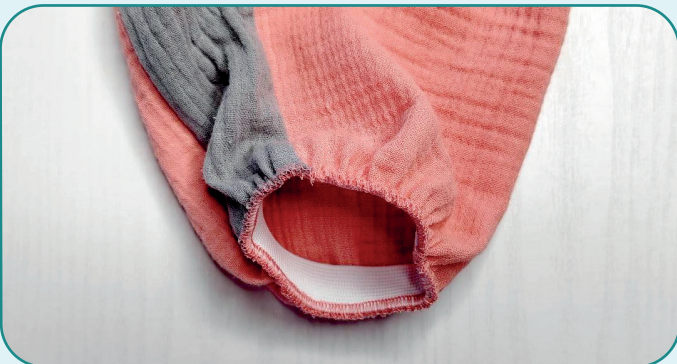


3

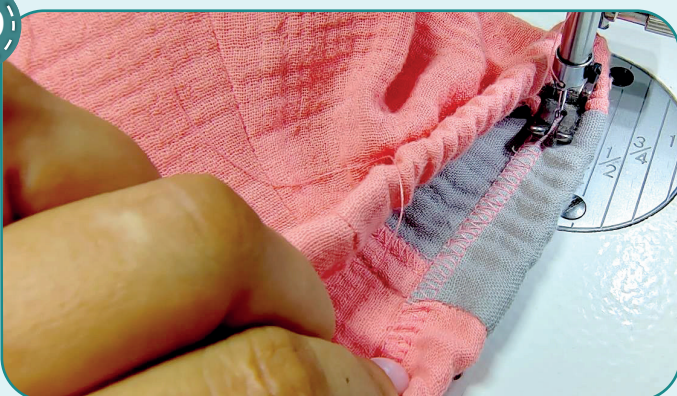
3-4

7

Делим резинку и низ рукава на две части. Совмещаем эти метки друг с другом и прикалываем резинку к изнаночной стороне рукава. Чтобы избежать лишних утолщений, не совмещайте швы стачивания резинки и рукава. Равномерно натягивая резинку, притачиваем её на оверлоке.



29



↺

3-4

↻

2,5-3

Подворачиваем низ рукава внутрь на ширину резинки и притачиваем прямой строчкой на расстоянии 15 мм от края, равномерно растягивая резинку. Таким же образом обрабатываем второй рукав (п. 27-29).



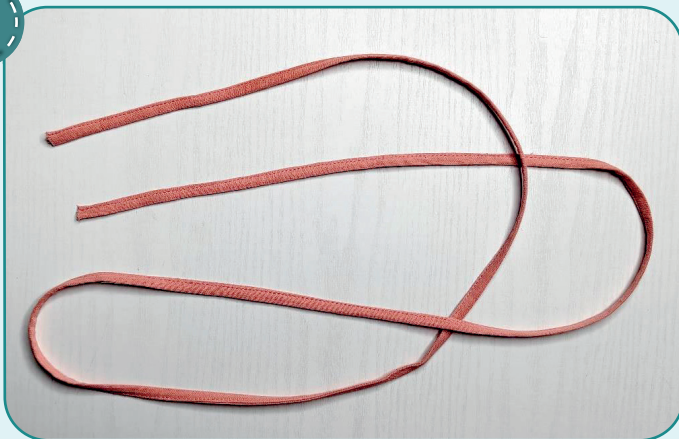
30



Заутюживаем края шнура капюшона к середине изнаночной стороной внутрь. Потом сгибаем пополам и приутюживаем. Для удобства можно предварительно сметать.



31



2,5-3

Отстрачиваем шнур прямой строчкой на расстоянии 1 мм от края. Утюжим.

32



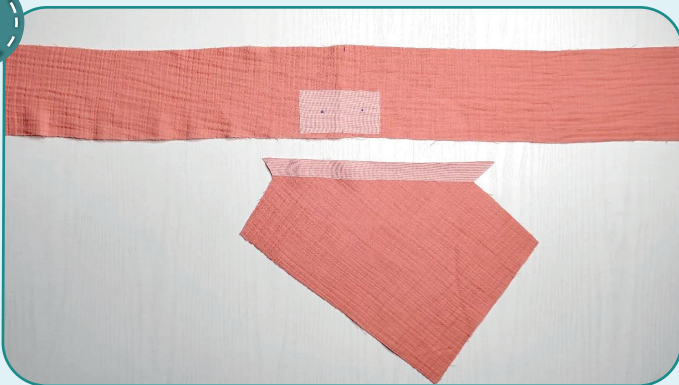
Вдеваем шнур, завязываем узелки. Убираем оставшуюся наметку, срезаем и прячем концы ниток, ещё раз всё утюжим. Блузон готов!



Пошив брюк

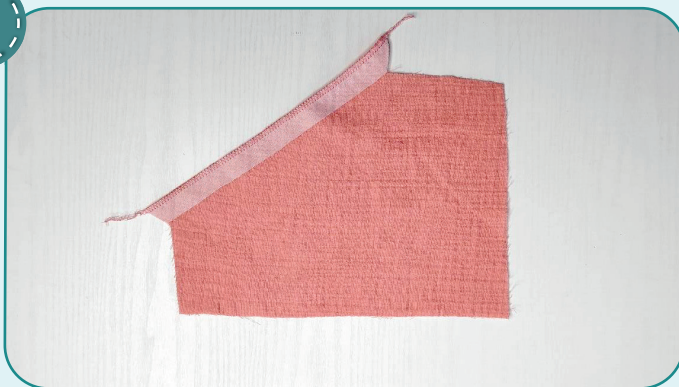


1



Проклеиваем дублирином область установки люверсов на поясе и припуск вдоль входа в карман.

2



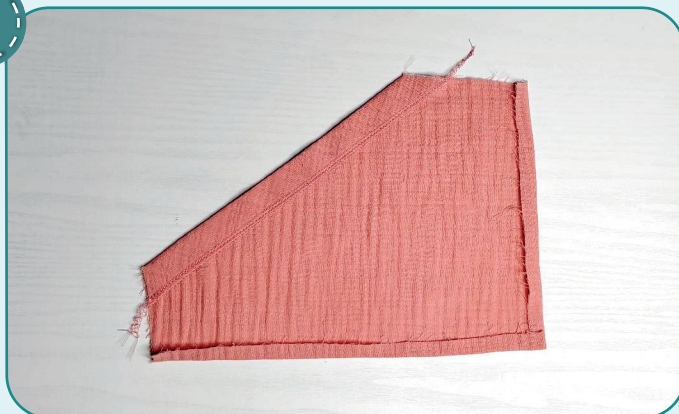
Обмётываем на оверлоке припуск вдоль входа в карман.

3



Заутюживаем припуск вдоль входа в карман на 20 мм на изнаночную сторону. Отстрачиваем прямой строчкой на расстоянии 15 мм от края.

4



Заутюживаем нижний и боковой припуски на 10 мм на изнаночную сторону.





5



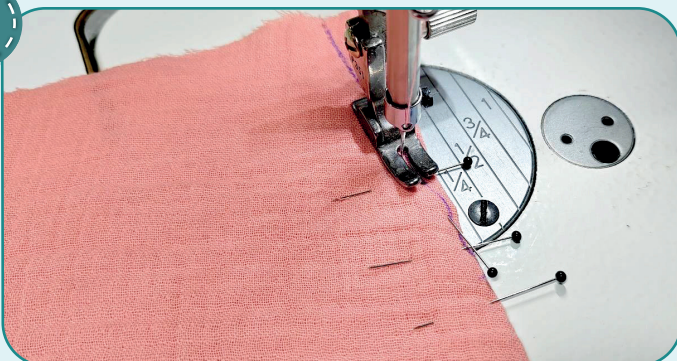
Размечаем местоположение накладного кармана на лицевой стороне передней части брюк. Фиксируем карман лицевой стороной кверху по разметке (с помощью булавок, наметочной строчки или клея-карандаша).

6



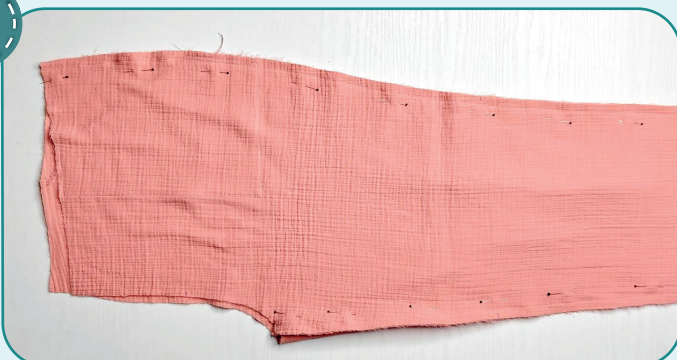
Настрачиваем карман прямой строчкой на расстоянии 1 мм от края и одновременно фиксируем его края выше и ниже входа в карман, отступая 5 мм от края. Строчку закрепляем в начале и в конце. Утюжим карман. Аналогично обрабатываем второй карман (п. 2-6).

7



Размечаем вытачки на изнаночной стороне задних частей брюк. Скалываем вытачки, точно совмещая их стороны. Стачиваем вытачки прямой строчкой по разметке. Заутюживаем вытачки к центру.

8



Скалываем переднюю и заднюю части вдоль боковых и шаговых срезов. Стачиваем их прямой строчкой на расстоянии 10 мм от края.



9



Обмётываем боковые и шаговые швы брючин на оверлоке. Припуски шагового шва заутюживаем к переду, а припуски бокового шва – к спинке.

10



Вкладываем левую брючину в правую лицевыми сторонами друг к другу. Скалываем булавками центральный срез, совмещая метки и шаговые швы. Стачиваем его прямой строчкой на расстоянии 10 мм от края.

11



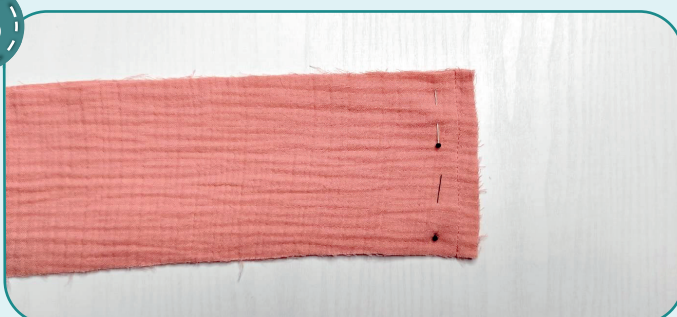
Обмётываем припуски центрального шва на оверлоке. Припуски заутюживаем на правую часть.

12



В поясе пробиваем отверстия под люверсы диаметром 3,5 мм с помощью пробойника или вырезаем ножницами. Устанавливаем люверсы с помощью пресса. Вместо люверсов можно пробить петли длиной около 10 мм.

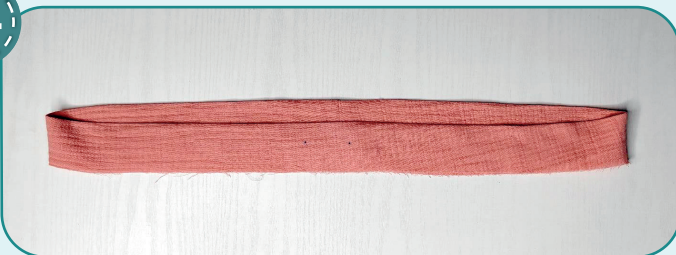
13



Пояс брюк складываем пополам лицевой стороной внутрь и скалываем булавками вдоль коротких срезов. Стачиваем пояс в кольцо прямой строчкой на расстоянии 10 мм от края. Припуски шва разутюживаем.



14



Складываем пояс пополам изнаночной стороной внутрь и утюжим.

15



2,5-3

Отмеряем резинку шириной 50 мм и длиной, указанной на выкройке пояса брюк. Стачиваем резинку в кольцо прямой строчкой или зигзагом.

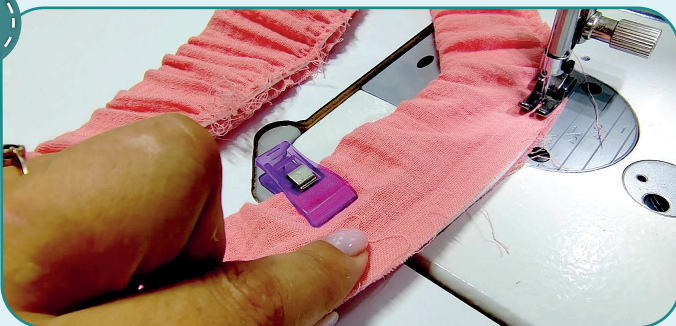


16



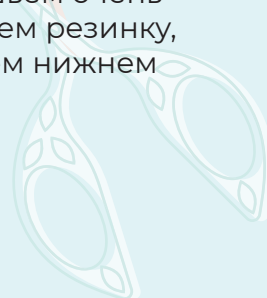
Резинку делим на 4 равных части, отмечаем деления булавками. Вкладываем резинку внутрь пояса, совмещаем метки на резинке с метками на поясе и скалываем в этих местах булавками. Чтобы избежать лишних утолщений, не совмещайте швы стачивания резинки и пояса.

17



2,5-3

Отстрачиваем края пояса вместе с резинкой прямой строчкой на расстоянии 7 мм от края. При притачивании равномерно натягиваем резинку и следим чтобы сгиб пояса был вплотную к резинке. Шьем очень медленно; когда растягиваем резинку, игла должна быть в крайнем нижнем положении.



ПРИМЕЧАНИЕ. Резинка должна быть шириной 50 мм и притачиваться к брюкам одновременно с поясом. Но если вы не уверены в длине резинки или такой способ обработки кажется сложным, то используйте резинку шириной 40 мм. В таком случае, втачайте пояс без резинки (обязательно оставьте отверстие для вдевания резинки), а затем вденьте резинку и стачайте её в кольцо.

18



2,5-3

Выворачиваем брюки на изнаночную сторону, вкладываем в них пояс с резинкой. Прикалываем булавками пояс к верхнему срезу брюк лицевыми сторонами друг к другу, совместив шов пояса с задним центральным швом брюк, центр пояса - с передним центральным швом, метки - с боковыми швами. Притачиваем пояс прямой строчкой на расстоянии 10 мм от края. При притачивании равномерно натягиваем резинку.

ПРИМЕЧАНИЕ. На этом этапе рекомендуется сделать примерку и оценить посадку, длину, свободу прилегания. Учитывайте при примерке ширину подгибки. Также необходимо оценить, насколько пояс брюк будет комфортен в носке.

19



3-4

7

Обмётываем припуски на оверлоке, равномерно растягивая резинку. Припуски заутюживаем книзу.

20

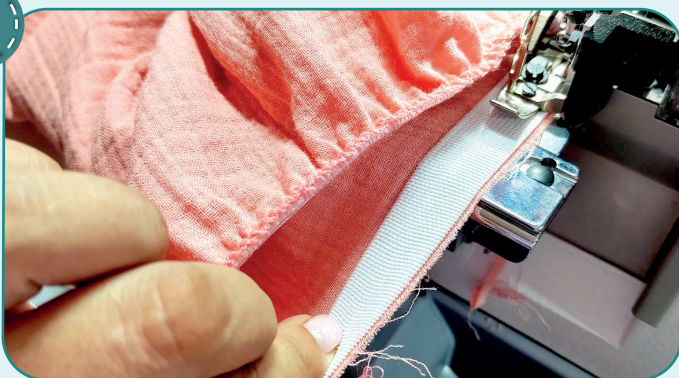


2,5-3

Отмеряем резинку шириной 20 мм и длиной, указанной на выкройке задней части брюк. Стачиваем резинку в кольцо прямой строчкой или зигзагом.



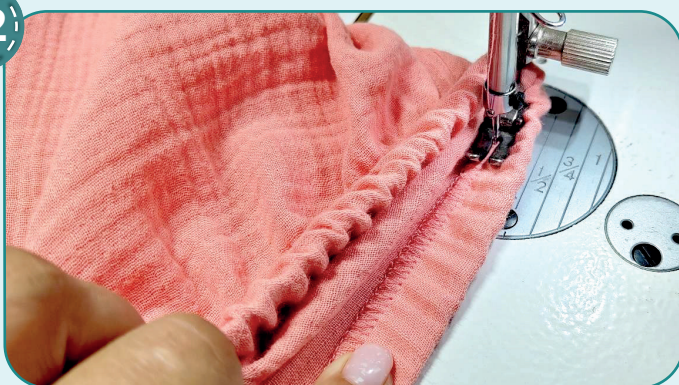
21



Делим резинку и низ брючины на две части. Совмещаем эти метки друг с другом и прикалываем резинку к изнаночной стороне брюк. Чтобы избежать лишних утолщений, не совмещайте швы стачивания резинки и брючины. Притачиваем резинку на оверлоке, равномерно её натягивая.



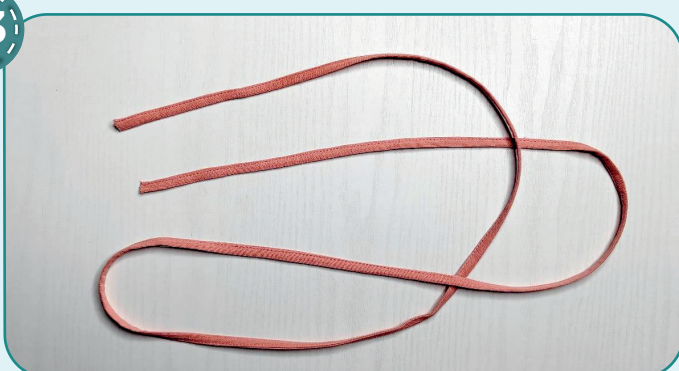
22



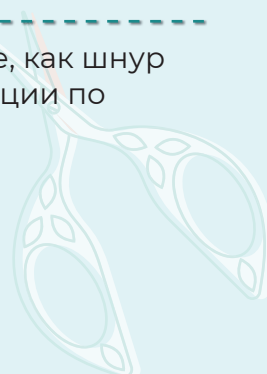
Подворачиваем низ брючины внутрь на ширину резинки и притачиваем прямой строчкой на расстоянии 15 мм от края, равномерно растягивая резинку. Таким же образом обрабатываем вторую брючину (п. 20-22).



23

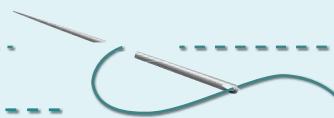


Обрабатываем шнур так же, как шнур капюшона (п. 30-31 инструкции по пошиву блузона).





ПРИМЕЧАНИЕ. В размерах с 54 по 60 шнур состоит из двух деталей. Их необходимо стачать прямой строчкой и разутюжить припуски. Затем отмерьте комфортную длину шнурка по себе. Излишнюю длину можно срезать.



24



Вдеваем шнур, завязываем узелки. Убираем оставшуюся наметку, срезаем и прячем концы ниток, ещё раз всё утюжим. Брюки готовы!



ELINA PATYKOVA
ВЫКРОЙКИ

Спортивный костюм Муслин

Спасибо вам, что шьёте со мной и моей командой!
Делитесь вашими работами в наших группах.
До скорых встреч!

