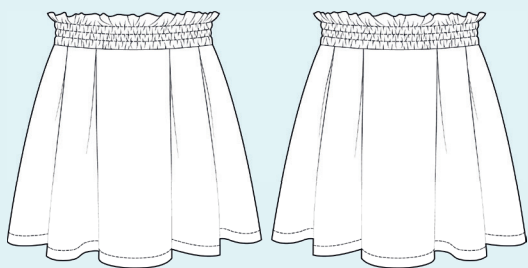


ELINA PATYKOVA  
ВЫКРОЙКИ

Инструкция  
по пошиву

## Юбка Школьница

#патыкова\_школьница



Уровень сложности



## Для пошива нам понадобятся:



- костюмная ткань (в данном случае использован футер джинса),
- резинка шириной 40 мм,
- нитки в цвет ткани,
- иглы Universal 80-90.

Если вы не уверены в посадке изделия, рекомендуется сначала отшить макет из недорогой ткани с похожими свойствами (эластичность, толщина,

драпируемость). Это позволит скорректировать длину, ширину, посадку изделия и сэкономить время.

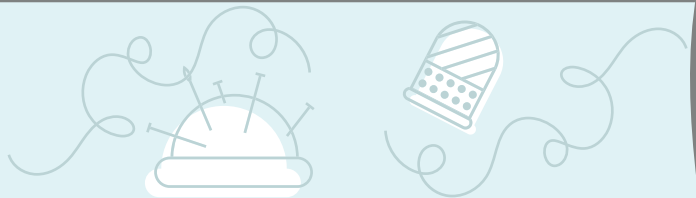


Расход ткани указан в аннотации к выкройке в соответствии с вашим размером. Необходимая длина резинки указана на поясе выкройки. Обратите внимание, что если ширина ткани отличается от указанной в таблице, то длина отреза будет другой. Отрез ткани обязательно продекатировать: постирать при температуре 40 градусов, затем отутюжить. Приступаем к раскрою. Распечатываем

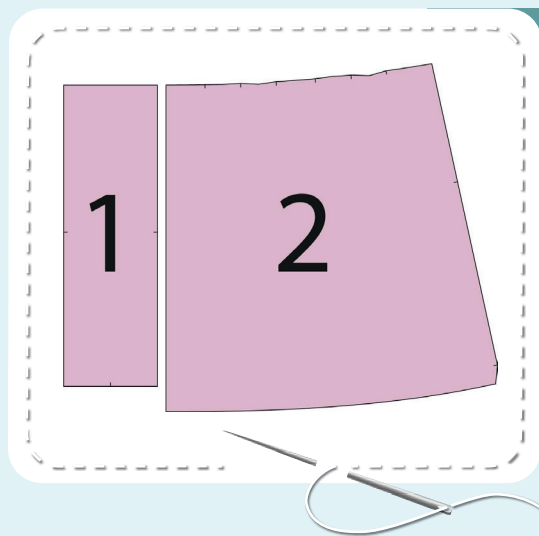
и склеиваем детали выкройки. При печати не забываем проверить размер тестового квадрата. Раскладываем все детали на ткани, соблюдая направления долевых. Прикалываем их к ткани и аккуратно вырезаем по контуру. Не забываем, что припуски на выкройке уже учтены. Переносим все метки с выкройки на изнаночную сторону деталей.



**В результате у нас  
должны получиться**



**ДЕТАЛИ ЮБКИ:**



- 1. пояс – 1 деталь со сгибом**
- 2. переднее и заднее полотнища юбки – 2 детали со сгибом**

**Теперь можно  
приступить к пошиву**

# Условные обозначения:



прямая строчка



длина стежка  
в миллиметрах (мм)



плоский шов



строчка зигзаг



ширина стежка  
в миллиметрах (мм)



трёхступенчатый  
зигзаг



однорожковая лапка  
для притачивания  
молнии



универсальная  
лапка



лапка для притачива-  
ния потайной молнии



закрепка  
необходимо выполнить закрепку строчки и обрезать  
концы нитей, для оверлочного и распошивального шва —  
связать концы нитей и спрятать их в шов



лапка для  
притачивания канта



3-ниточная  
оверлочная строчка



4-ниточная  
оверлочная строчка

## ПРИМЕЧАНИЕ

А

### 4-ниточная оверлочная строчка

Если у вас нет оверлока, то заменяем эластичными швами, которые имеются на вашей швейной машине, либо зигзагом.

Б

### 3-ниточная оверлочная строчка

Если у вас нет оверлока, то заменяем псевдо-оверлочным швом, если такой имеется на вашей швейной машине, либо зигзагом.

В

### плоский шов

Если у вас нет распошивальной машины, то можно выполнить: а) двойной иглой на швейной машине, б) декоративным эластичным швом на швейной машине; в) обметать срез оверлочным швом и отстрочить прямой строчкой.

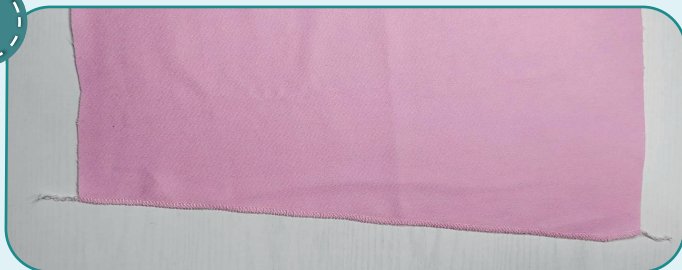
## ПОЛЕЗНЫЕ ССЫЛКИ

- ▶ [как купить выкройку](#)
- ▶ [как распечатать выкройку](#)
- ▶ [как собрать выкройку](#)
- ▶ [как склеить выкройку](#)

# Пошив юбки



1



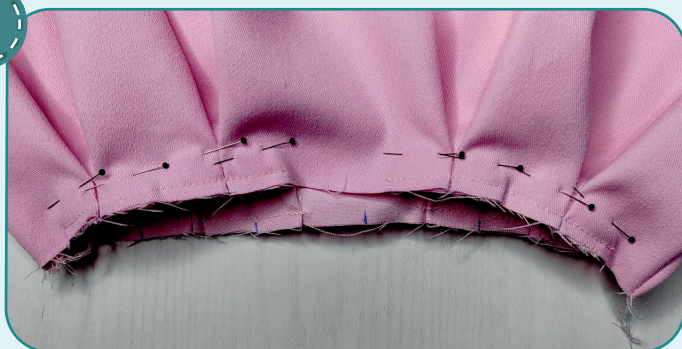
Обмётываем боковые срезы переднего и заднего полотнищ юбки 3-ниточным оверлочным швом. Утюжим.

2



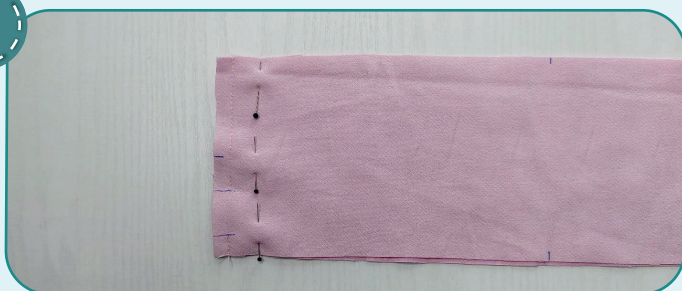
Скальываем переднее и заднее полотнища юбки вдоль боковых срезов лицом к лицу. Стачиваем их прямой строчкой на расстоянии 10 мм от края. Припуски разутюживаем.

3



На переднем и заднем полотнищах юбки вдоль верхних срезов закладываем по 4 встречные складки (это складки, сгибы которых с лицевой стороны направлены друг к другу). Фиксируем их прямыми строчками на расстоянии 5 мм от края.

4



Пояс юбки складываем пополам лицевой стороной внутрь и скальываем булавками вдоль коротких срезов. Стачиваем пояс в кольцо двумя прямыми строчками длиной 85 мм и 15 мм, оставив отверстие для продевания резинки. Строчки прокладываем на расстоянии 10 мм от края. Припуски шва разутюживаем.

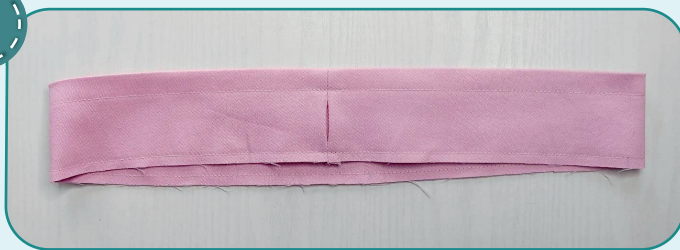
5



Складываем пояс пополам изнаночной стороной внутрь и утюжим.



6



2,5-3

Прокладываем строчку вдоль сгиба пояса на расстоянии 17 мм от края. Затем вторую – на расстоянии 5 мм от срезов.

7



Отрезаем резинку шириной 40 мм и длиной, указанной на выкройке пояса. Вдеваем её через отверстие в поясе с помощью бельевой булавки или резинковдевателя.

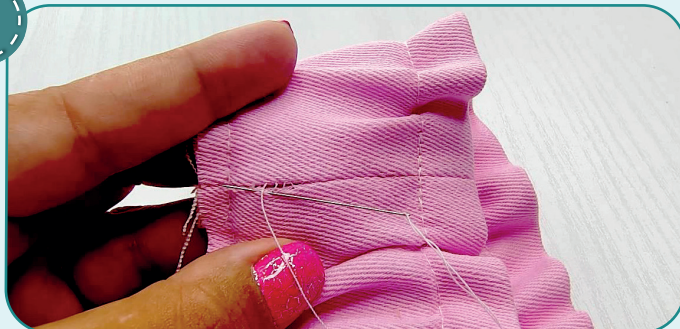
8



2,5-3

Стачиваем резинку в кольцо прямой строчкой или зигзагом. Распределяем резинку равномерно по поясу.

9



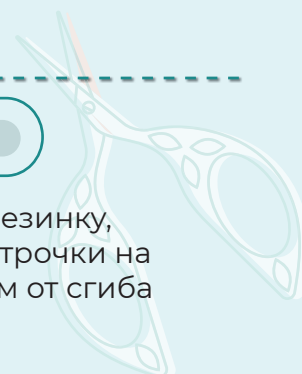
Зашиваем отверстие в поясе вручную потайным швом.

10

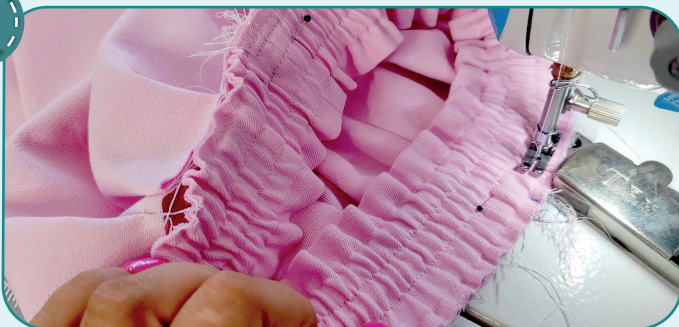


2,5-3

Равномерно натягивая резинку, прокладываем прямые строчки на расстоянии 30 мм и 42 мм от сгиба пояса.

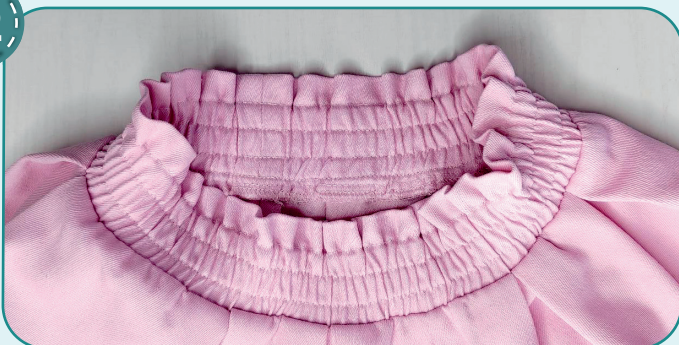


11



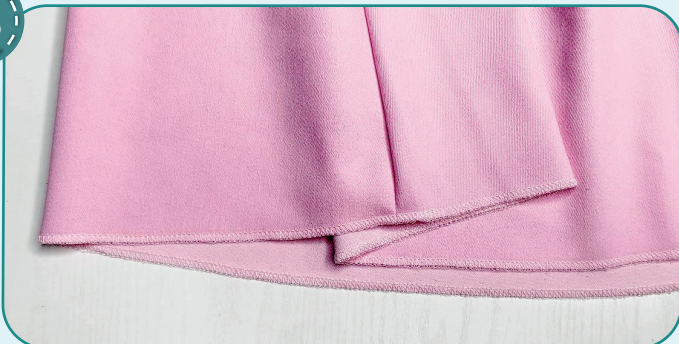
Прикалываем пояс к верхнему срезу юбки лицевыми сторонами друг к другу, совместив шов пояса с боковым швом юбки, центр пояса – со вторым боковым швом, метки – с центрами полотнищ. Притачиваем пояс прямой строчкой на расстоянии 10 мм от края. Обратите внимание, что резинка попадает в шов. При притачивании равномерно натягиваем пояс, избегая растяжения верхнего среза юбки. Когда растягиваем резинку, игла должна быть в крайнем нижнем положении, для избежания поломки иглы.

12



Обмётываем припуски на оверлоке, равномерно растягивая резинку. Припуски заутюживаем книзу. Аккуратно отпариваем резинку, не касаясь ткани утюгом. Это делается для того, чтобы резинка вернула свою изначальную длину ("подсела").

13



Обмётываем низ юбки на оверлоке.

14



Подгибаем низ юбки на изнаночную сторону на 25 мм и заутюживаем его. Можно заметать край изделия. Подшиваем подгибку прямой строчкой на расстоянии 20 мм от края. Снова утюжим.



15



Убираем оставшуюся наметку, срезаем и прячем концы ниток, ещё раз всё утюжим. Юбка готова!





ELINA PATYKOVA  
ВЫКРОЙКИ

## Юбка Школьница

Спасибо вам, что шьёте со мной и моей командой!  
Делитесь вашими работами в наших группах.  
До скорых встреч!

