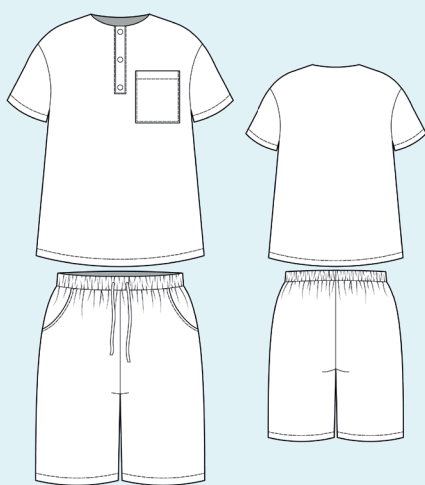


ELINA PATYKOVA  
ВЫКРОЙКИ

Инструкция  
по пошиву

## Костюм Муслин

#патыкова\_костюммуслин



Уровень сложности



## Для пошива нам понадобятся:



- муслин,
- дублерин плотностью 45–50 г/м<sup>2</sup>,
- кантенбанд (долевик),
- формбанд (полоска из флизелина с цепным швом по центру, скроенная по косой),
- пуговицы диаметром 12–15 мм - 3 шт.,
- резинка шириной 35 мм,
- нитки в цвет ткани,
- иглы Universal 80.

Если вы не уверены в посадке изделия, рекомендуется сначала отшить макет из недорогой ткани с похожими свойствами (эластичность, толщина,

драпируемость). Это позволит скорректировать длину, ширину, посадку изделия и сэкономить время.

Расход ткани указан в аннотации к выкройке в соответствии с вашим размером. Необходимая длина резинки указана на выкройке пояса шорт. Обратите внимание, что если ширина ткани отличается от указанной в таблице, то длина отреза будет другой. Отрез ткани обязательно продекатировать: постирать при температуре 40 градусов, затем отутюжить. Приступаем к раскрою. Распечатываем и

склеиваем детали выкройки. При печати не забываем проверить размер тестового квадрата. Раскладываем все детали на ткани, соблюдая направления долевых. Прикалываем их к ткани и аккуратно вырезаем по контуру. Не забываем, что припуски на выкройке уже учтены. Переносим все метки с выкройки на изнаночную сторону деталей.

# В результате у нас должны получиться



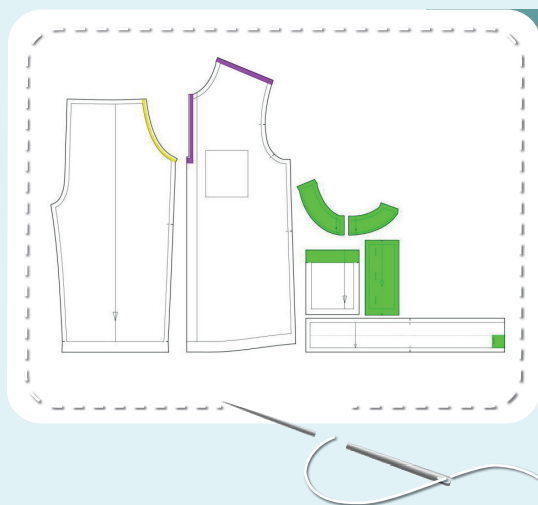
## ДЕТАЛИ РУБАШКИ ИЗ МУСЛИНА:

1. спинка – 1 деталь со сгибом
2. перед – 1 деталь со сгибом
3. рукав – 2 детали
4. обтачка переда – 2 детали (кроим грубым краем)
5. обтачка спинки – 1 деталь со сгибом (кроим грубым краем)
6. накладной карман – 1 деталь
7. планка переда – 2 детали (кроим грубым краем)



## ДЕТАЛИ ШОРТ ИЗ МУСЛИНА:

1. передняя часть шорт – 2 детали
2. задняя часть шорт – 2 детали
3. пояс – 1 деталь со сгибом
4. мешковина кармана – 2 детали
5. бочок передней части шорт – 2 детали



## СХЕМА ДУБЛИРОВАНИЯ ДЕТАЛЕЙ:

- Зеленый - дублирин:
  - обтачки переда и спинки
  - планки переда
  - верхний припуск накладного кармана
  - область для петель на поясе шорт
- Фиолетовый – кантенбанд (долевик):
  - по периметру разреза под планку на передне
  - плечевые срезы переда
- Жёлтый – формбанд (полоска из флизелина с цепным швом по центру, скроенная по косой):
  - области входа в карман на передних частях шорт

Теперь можно приступать к пошиву

# Условные обозначения:



прямая строчка



длина стежка  
в миллиметрах (мм)



плоский шов



строчка зигзаг



ширина стежка  
в миллиметрах (мм)



трёхступенчатый  
зигзаг



однорожковая лапка  
для притачивания  
молнии



универсальная  
лапка



лапка для притачива-  
ния потайной молнии



закрепка  
необходимо выполнить закрепку строчки и обрезать  
концы нитей, для оверлочного и распошивального шва —  
связать концы нитей и спрятать их в шов



лапка для  
притачивания канта



3-ниточная  
оверлочная строчка



4-ниточная  
оверлочная строчка

## ПРИМЕЧАНИЕ

**А**

### 4-ниточная оверлочная строчка

Если у вас нет оверлока, то заменяем эластичными швами, которые имеются на вашей швейной машине, либо зигзагом.

**Б**

### 3-ниточная оверлочная строчка

Если у вас нет оверлока, то заменяем псевдо-оверлочным швом, если такой имеется на вашей швейной машине, либо зигзагом.

**В**

### плоский шов

Если у вас нет распошивальной машины, то можно выполнить: а) двойной иглой на швейной машине, б) декоративным эластичным швом на швейной машине; в) обметать срез оверлочным швом и отстрочить прямой строчкой.

## ПОЛЕЗНЫЕ ССЫЛКИ

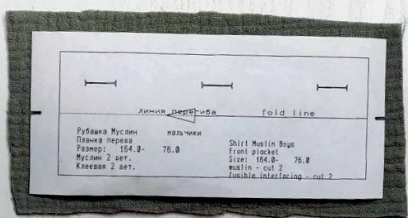
- ▶ [как купить выкройку](#)
- ▶ [как распечатать выкройку](#)
- ▶ [как собрать выкройку](#)
- ▶ [как склеить выкройку](#)



# Пошив рубашки

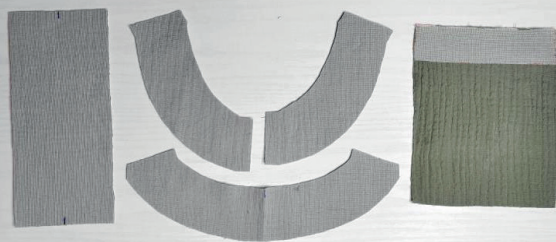


1



Планки переда, обтачки переда и спинки кроим грубым кроем. Т. е. увеличиваем припуски примерно на 10–15 мм. Делаем так, потому что после дублирования деталь может дать существенную усадку. Дублируем детали.

2



Выкраиваем планки переда, обтачки переда и спинки точно по выкройкам, наносим метки. Дублируем верхний припуск накладного кармана.

3



Приклеиваем кантенбанд (долевик) по периметру выреза под планку на переде и плечевые срезы переда.

4



3

3-4

7

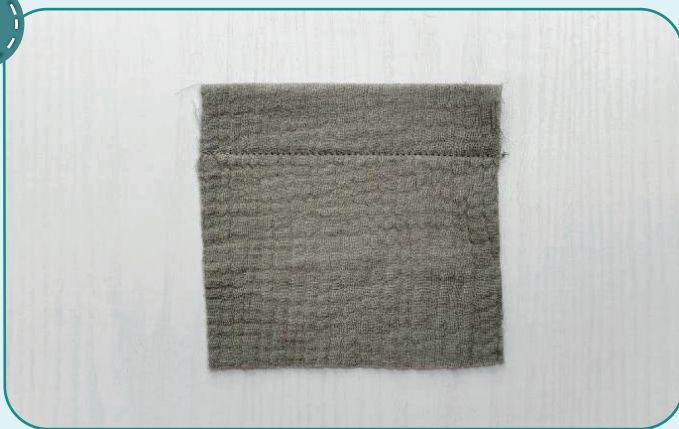
Обмётываем на оверлоке верхний припуск кармана. Утюжим.



5



5



2,5-3

Заутюживаем верхний припуск кармана на 30 мм на изнаночную сторону. Отстрачиваем прямой строчкой на расстоянии 25 мм от края.

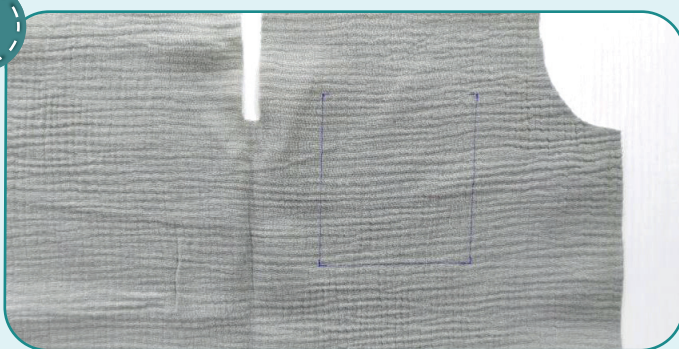
**ПРИМЕЧАНИЕ.** Если опыта недостаточно, лучше перед всеми операциями выполнять ручную сметку.

6



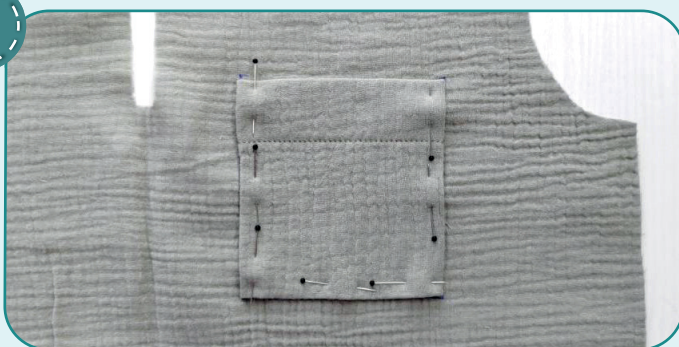
Заутюживаем нижний и боковые припуски на 12 мм на изнаночную сторону.

7



Размечаем местоположение накладного кармана на лицевой стороне переда (на левой половине).

8



Фиксируем карман лицевой стороной вверх по разметке (с помощью булавок, наметочной строчки или клея-карандаша).



9



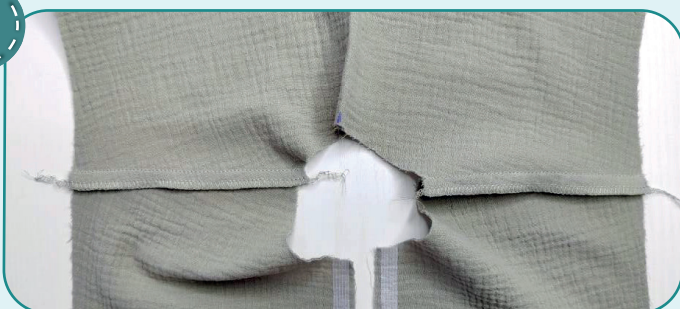
Настрачиваем карман по трём сторонам прямой строчкой на расстоянии 1 мм от края. Строчку закрепляем в начале и в конце. Утюжим карман.

10



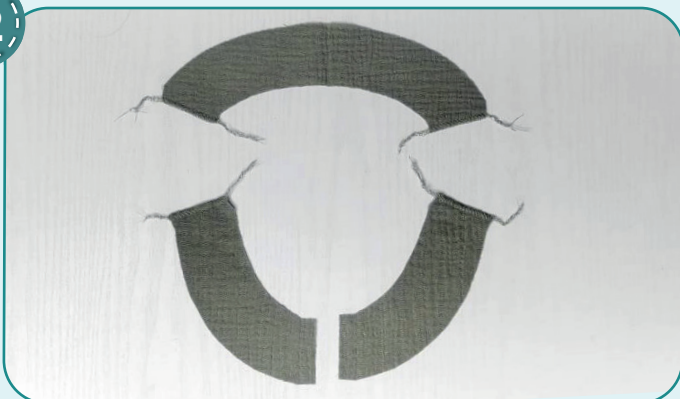
Скальваем булавками спинку и перед вдоль плечевых срезов лицевыми сторонами друг к другу. Стачиваем детали прямой строчкой на расстоянии 10 мм от края.

11



Обмётываем плечевые срезы вместе оверлочным швом. Припуски шва заутюживаем на перед.

12



Обмётываем плечевые срезы обтачек переда и спинки 3-ниточным оверлочным швом. Утюжим.

13



Стачиваем плечевые срезы обтачек переда и спинки лицом к лицу прямой строчкой на расстоянии 10 мм от края. Припуски разутюживаем.



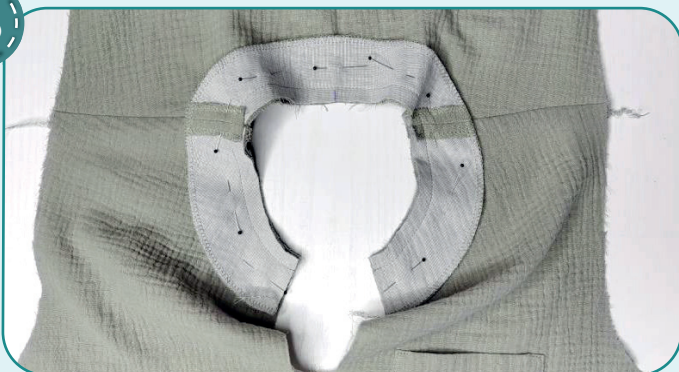


14



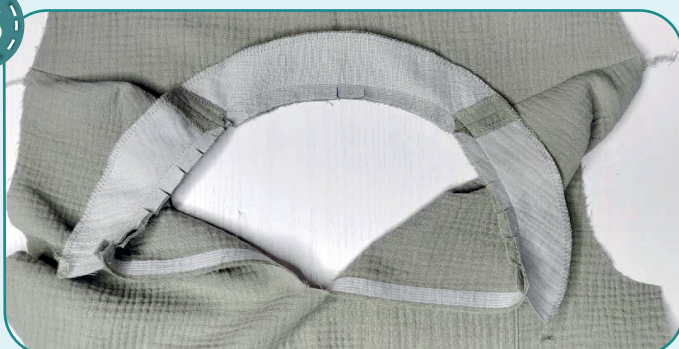
Обмётываем обтачку горловины по внешнему срезу на оверлоке. Утюжим.

15



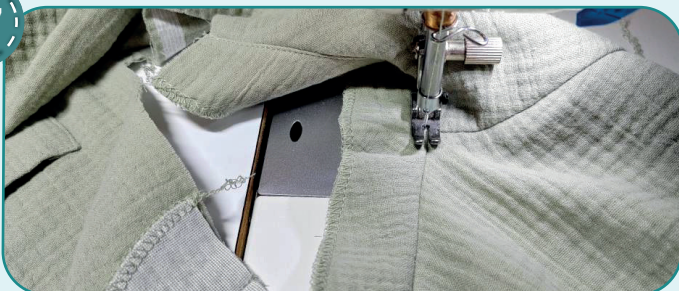
Прикалываем обтачку к горловине лицом к лицу, совмещая центры и плечевые швы. Стачиваем прямой строчкой на расстоянии 10 мм от края.

16



Надсекаем припуски горловины каждые 10–15 мм, не доходя 1 мм до строчки.

17



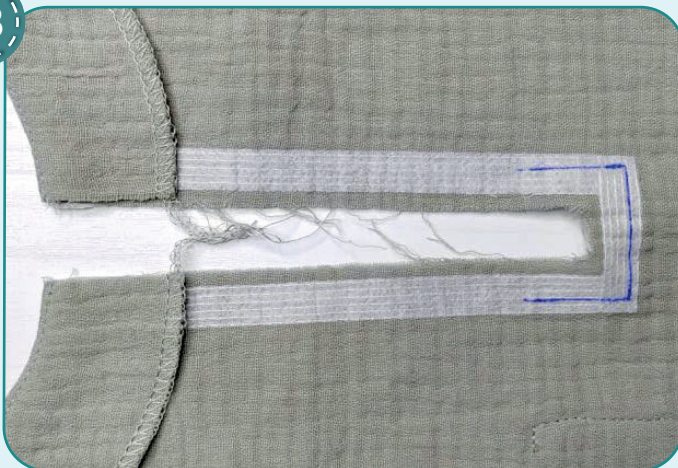
Настрачиваем припуски на обтачку горловины на расстоянии 1 мм от шва. Заутюживаем обтачки на изнаночную сторону, образуя перекант.





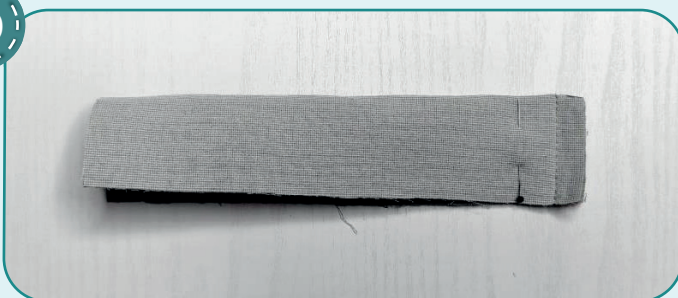


18



На изнаночной стороне переда размечаем припуски в нижней части разреза под планку.

19



Складываем планку пополам вдоль длинных срезов. С одной из коротких сторон стачиваем прямой строчкой на расстоянии 10 мм от края.

20



Срезаем уголки припусков.

21



Планку выворачиваем и утюжим. Таким же образом обрабатываем вторую планку (п. 19-21).

**ПРИМЕЧАНИЕ.** На этом этапе удобнее всего выметать и пробить петли под пуговицы на левой планке. Когда изделие будет готово, перепад толщин может вызвать сложности при вымётывании нижней петли.







22

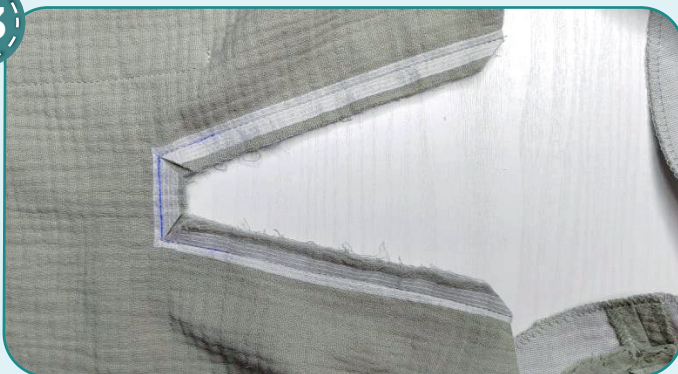


2,5-3

Прикалываем планки к разрезу необработанными сторонами (лицом к лицу), совмещая срезы. Обтачку горловины отворачиваем на лицевую сторону поверх планок. Притачиваем прямыми строчками со стороны передка точно по разметке. Строчки прокладываем на расстоянии 10 мм от края.



23



Надсекаем перед на угол, не доходя 1 мм до строчек притачивания планок.

24



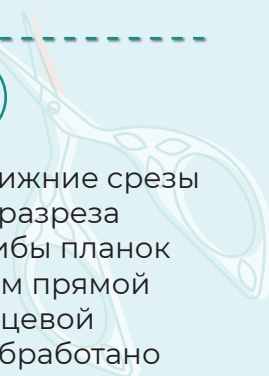
Накладываем левую планку поверх правой. Точно совмещаем края и скалываем. Нижние концы планок заправляем внутрь, на изнаночную сторону.

25



2,5-3

Совмещаем и скалываем нижние срезы планок и нижний припуск разреза под планку. Совмещаем сгибы планок и уголки разреза. Стачиваем прямой строчкой по разметке. С лицевой стороны убеждаемся, что обработано чисто, нет складок.







26



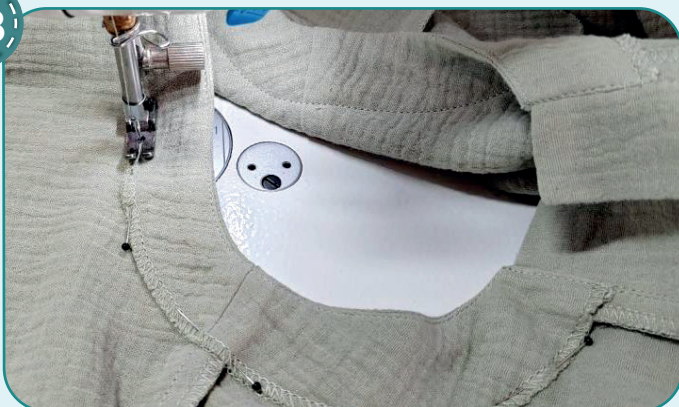
Срезаем верхние уголки припусков и припуски обтачки до 3–4 мм. Обмётываем срезы планок и разреза оверлочным швом по периметру. Выворачиваем на лицевую сторону и утюжим.

27



Отстрачиваем планку по всему периметру на расстоянии 1 мм от шва притачивания. Утюжим.

28



Отстрачиваем обтачку горловины по краю оверлочной обмётки. Строчку прокладываем с изнаночной стороны.



29



Скалываем булавками спинку и перед вдоль боковых срезов лицевыми сторонами друг к другу. Стачиваем детали прямой строчкой на расстоянии 10 мм от края.





30



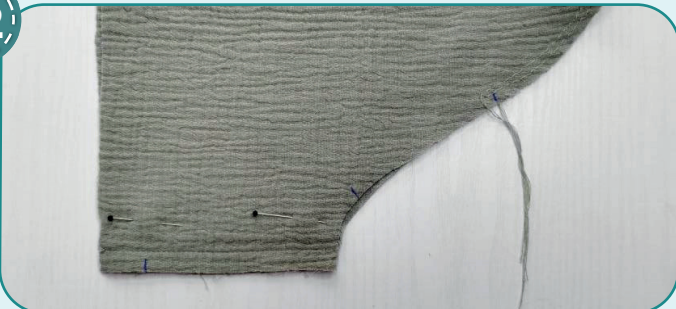
Обмётываем боковые срезы вместе оверлочным швом. Припуски шва заутюживаем на перед.

31



По окату рукава прокладываем две параллельные строчки на расстоянии 6 мм и 4 мм от края. Длину стежка устанавливаем максимальную (4-5 мм), концы строчки не закрепляем, хвостики нитей на концах швов оставляем длиной не менее 50 мм.

32



Скалываем рукав вдоль боковых срезов лицевой стороной внутрь. Стачиваем прямой строчкой на расстоянии 10 мм от края.

33

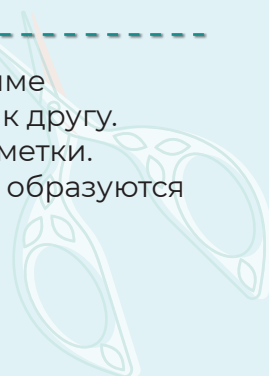


Обмётываем срезы вместе 3-ниточным оверлочным швом. Припуски заутюживаем к переду.

34



Прикалываем рукав к пройме лицевыми сторонами друг к другу. Совмещаем боковые швы, метки. Видим, что по окату рукава образуются излишки ткани.







35



Стягиваем окат рукава до размера проймы, потянув за концы верхних нитей проложенных ранее параллельных строчек. Нити на концах строчек завязываем в узелки. Равномерно распределяем складки по всему окату таким образом, чтобы не образовывались заломы. Смётываем по окату.

36



Втачиваем рукав в пройму прямой строчкой по кругу на расстоянии 10 мм от края. Шов прокладываем со стороны рукава, контролируем, чтобы по окату рукава не образовались складки.

37



Припуски обмётываем вместе на оверлоке. Шов утюжим на ребро. Таким же образом обрабатываем второй рукав (п. 31-37).

38



Заутюживаем низ рубашки и рукавов на изнаночную сторону сначала на 10 мм, затем на 15 мм. Можно заметать края.

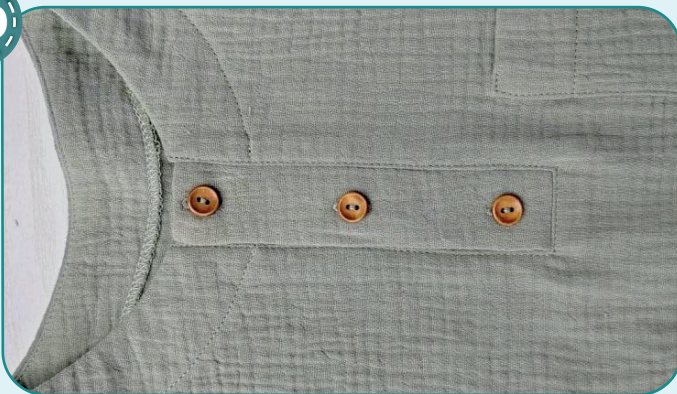
39



Отстрачиваем низ рубашки и рукавов на расстоянии 14 мм от края. Утюжим.



40



Переносим с выкройки на левую планку местоположение петель. С помощью лапки для петель выметываем петли по размеру приготовленных пуговиц. Аккуратно пробиваем петли с помощью распарывателя, не затрагивая нити швов. Утюжим. На правой планке размечаем местоположение пуговиц. Пришиваем пуговицы вручную или на машине.

41



Убираем оставшуюся наметку, срезаем и прячем концы ниток, ещё раз всё утюжим. Рубашка готова!

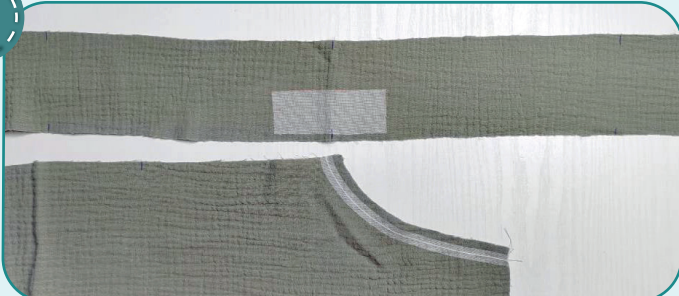




# Пошив шорт



1



На передних частях шорт проклеиваем место входа в карман формбандом. Дублируем на поясе область выметывания петель.

2



Прикалываем булавками мешковину кармана к передней части шорт вдоль входа в карман лицом к лицу. Стачиваем детали прямой строчкой на расстоянии 10 мм от края.

3



Надсекаем припуски каждые 10–15 мм, не доходя 1 мм до строчки.

4



Выворачиваем карман и утюжим, образуя перекант на мешковину кармана. Делаем отстрочку вдоль входа в карман на расстоянии 7 мм от края. Снова утюжим вход в карман.

5



Прикалываем булавками бочок передней части к мешковине кармана лицевыми сторонами внутрь. Стачиваем детали прямой строчкой на расстоянии 10 мм от края.



6



Припуски обмётываем вместе на оверлоке. Утюжим карман.

7



Фиксируем мешковину вдоль верхнего среза и ниже входа в карман прямыми строчками на расстоянии 7 мм от края. Таким же образом обрабатываем второй карман (п. 2-7).

8



Скалываем переднюю и заднюю части вдоль боковых и шаговых срезов. Стачиваем их прямой строчкой на расстоянии 10 мм от края.

9



Обмётываем боковые и шаговые швы шорт на оверлоке. Припуски шагового шва заутюживаем к переду, а припуски бокового шва – к спинке.

10

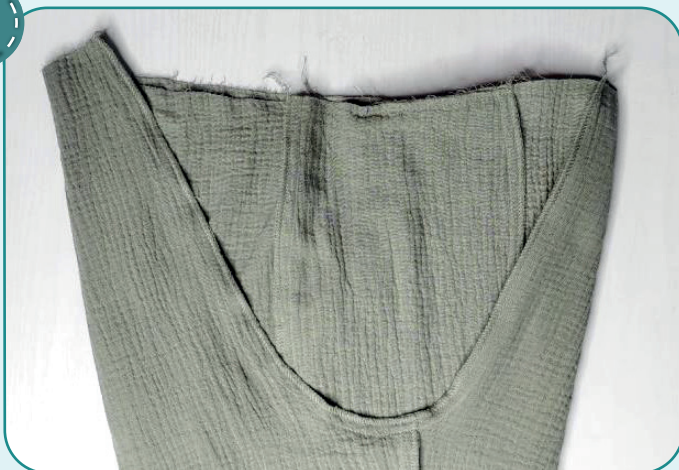


Вкладываем левую половину шорт в правую лицевыми сторонами друг к другу. Скалываем булавками центральный срез, совмещая метки и шаговые швы. Стачиваем его прямой строчкой на расстоянии 10 мм от края.





11



Обмётываем припуски центрального шва на оверлоке. Припуски заутюживаем на правую половинку.

12



С помощью лапки для петель вымётываем петли длиной около 10 мм. Аккуратно пробиваем петли с помощью распарывателя, не затрагивая нити швов. Утюжим.

13



Пояс шорт складываем пополам лицевой стороной внутрь и скалываем булавками вдоль коротких срезов. Стачиваем пояс в кольцо прямой строчкой на расстоянии 10 мм от края. Припуски шва разутюживаем.

14



Складываем пояс пополам изнаночной стороной внутрь и утюжим.

15



Отмеряем резинку шириной 35 мм и длиной, указанной на выкройке пояса шорт. Стачиваем резинку в кольцо прямой строчкой или зигзагом.

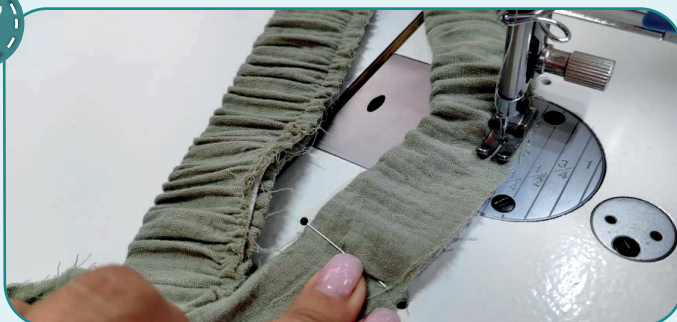
16



2,5-3

Резинку делим на 4 равных части, отмечаем деления булавками. Вкладываем резинку внутрь пояса, совмещаем метки на резинке с метками на поясе и скалываем в этих местах булавками. Чтобы избежать лишних утолщений, не совмещайте швы стачивания резинки и пояса.

17



2,5-3

Отстрачиваем края пояса вместе с резинкой прямой строчкой на расстоянии 7 мм от края. При притачивании равномерно натягиваем резинку и следим чтобы сгиб пояса располагался вплотную к резинке. Шьём очень медленно. В момент растягивания резинки игла должна быть в крайнем нижнем положении.



**ПРИМЕЧАНИЕ.** Резинка должна быть шириной 35 мм и притачиваться к шортам одновременно с поясом. Но если вы не уверены в длине резинки или такой способ обработки кажется сложным, то используйте резинку шириной 25 мм. В таком случае, втачайте пояс без резинки (обязательно оставьте отверстие для вдевания резинки), а затем вденьте резинку и стачайте её в кольцо.

18



2,5-3

Выворачиваем шорты на изнаночную сторону, вкладываем в них пояс с резинкой. Прикалываем булавками пояс к верхнему срезу шорт лицевыми сторонами друг к другу, совместив шов пояса с задним центральным швом шорт, центр пояса - с передним центральным швом, метки - с боковыми швами. Притачиваем пояс прямой строчкой на расстоянии 10 мм от края. При притачивании равномерно натягиваем резинку.



**ПРИМЕЧАНИЕ.** На этом этапе рекомендуется сделать примерку и оценить посадку, длину, свободу прилегания. Учитывайте при примерке ширину подгибки. Также необходимо оценить, насколько пояс шорт будет комфортен в носке.

19



3



3-4



7

Обмётываем припуски на оверлоке, равномерно растягивая резинку. Припуски заутюживаем книзу.

20



2,5-3

Заутюживаем низ шорт на изнаночную сторону сначала на 10 мм, затем на 15 мм. Можно заметать низ изделия. Отстрачиваем низ шорт на расстоянии 14 мм от края. Утюжим.

**ПРИМЕЧАНИЕ.** В данной модели шорт детали шнура нет. Вы можете выкроить её самостоятельно, как описано ниже или купить готовый шнур.

21



Раскраиваем шнур шириной 30 мм и необходимой длины. Заутюживаем края шнура к середине изнаночной стороной внутрь. Потом сгибаем пополам и приутюживаем. Для удобства можно предварительно сметать.

22



2,5-3

Отстрачиваем шнур прямой строчкой на расстоянии 1 мм от края. Утюжим.



23



Вдеваем шнур в пояс, завязываем узелки. Убираем оставшуюся наметку, срезаем и прячем концы ниток, ещё раз всё утюжим. Шорты готовы!





ELINA PATYKOVA  
ВЫКРОЙКИ

## Костюм Муслин

Спасибо вам, что шьёте со мной и моей командой!  
Делитесь вашими работами в наших группах.  
До скорых встреч!

