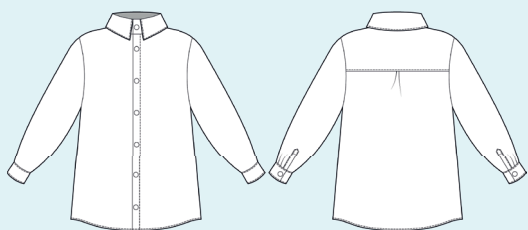


ELINA PATYKOVA
ВЫКРОЙКИ

Инструкция
по пошиву

Рубашка Школа

#патыкова_школа



Уровень сложности



Для пошива нам понадобятся:



- хлопок,
- дублерин,
- 9 пуговиц диаметром 10–15 мм,
- нитки в цвет ткани,
- иглы Universal 80.

Если вы не уверены в посадке изделия, рекомендуется сначала отшить макет из недорогой ткани с похожими свойствами (эластичность, толщина,

драпируемость). Это позволит скорректировать длину, ширину, посадку изделия и сэкономить время.



Расход ткани указан в аннотации к выкройке в соответствии с вашим размером. Обратите внимание, что если ширина ткани отличается от указанной в таблице, то длина отреза будет другой. Отрез ткани обязательно продекатировать: постирать при температуре 40 градусов, затем отутюжить.

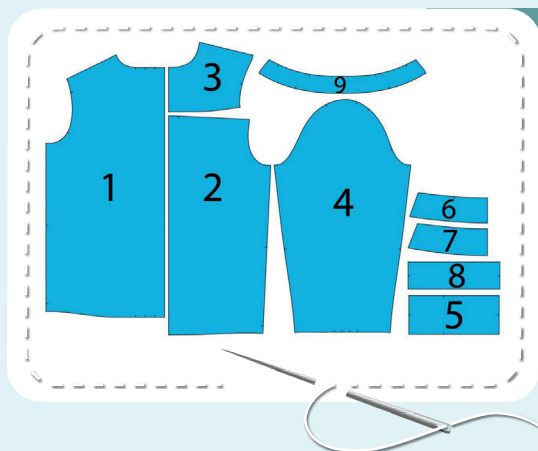
Приступаем к раскрою. Распечатываем

и склеиваем детали выкройки. При печати не забываем проверить размер тестового квадрата.

Раскладываем все детали на ткани, соблюдая направления долевых. Прикалываем их к ткани и аккуратно вырезаем по контуру. Не забываем, что припуски на выкройке уже учтены. Переносим все метки с выкройки на изнаночную сторону деталей.



В результате у нас должны получиться



ДЕТАЛИ РУБАШКИ:

1. полочка – 2 детали
2. спинка – 1 деталь со сгибом
3. кокетка спинки – 2 детали со сгибом
4. рукав – 2 детали
5. манжета – 2 детали
6. нижний воротник – 1 деталь со сгибом
7. верхний воротник – 1 деталь со сгибом
8. планка рукава – 2 детали
9. стойка – 2 детали

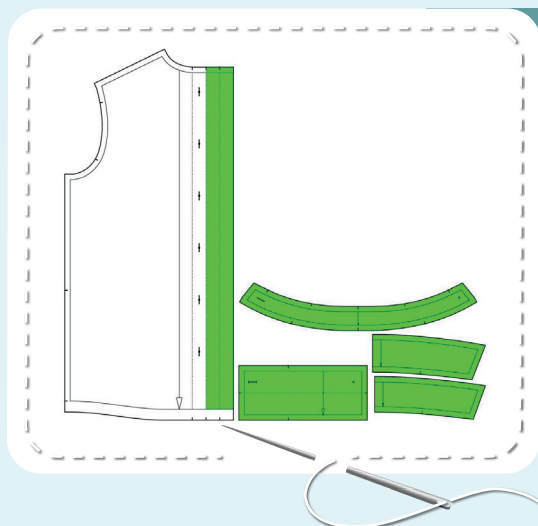


СХЕМА ДУБЛИРОВАНИЯ ДЕТАЛЕЙ:

■ Зеленый - дублирин:

- манжеты
- стойки воротника
- верхний и нижний воротники
- планки полочек

Теперь можно
приступить к пошиву

Условные обозначения:



прямая строчка



длина стежка
в миллиметрах (мм)



плоский шов



строчка зигзаг



ширина стежка
в миллиметрах (мм)



трёхступенчатый
зигзаг



однорожковая лапка
для притачивания
молнии



универсальная
лапка



лапка для притачива-
ния потайной молнии



закрепка
необходимо выполнить закрепку строчки и обрезать
концы нитей, для оверлочного и распошивального шва —
связать концы нитей и спрятать их в шов



лапка для
притачивания канта



3-ниточная
оверлочная строчка



4-ниточная
оверлочная строчка

ПРИМЕЧАНИЕ

А

4-ниточная оверлочная строчка

Если у вас нет оверлока, то заменяем эластичными швами, которые имеются на вашей швейной машине, либо зигзагом.

Б

3-ниточная оверлочная строчка

Если у вас нет оверлока, то заменяем псевдо-оверлочным швом, если такой имеется на вашей швейной машине, либо зигзагом.

В

плоский шов

Если у вас нет распошивальной машины, то можно выполнить: а) двойной иглой на швейной машине, б) декоративным эластичным швом на швейной машине; в) обметать срез оверлочным швом и отстрочить прямой строчкой.

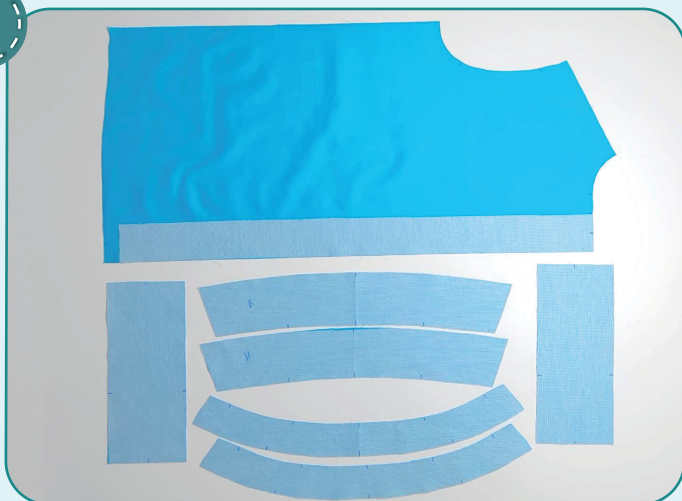
ПОЛЕЗНЫЕ ССЫЛКИ

- ▶ [как купить выкройку](#)
- ▶ [как распечатать выкройку](#)
- ▶ [как собрать выкройку](#)
- ▶ [как склеить выкройку](#)

Пошив рубашки

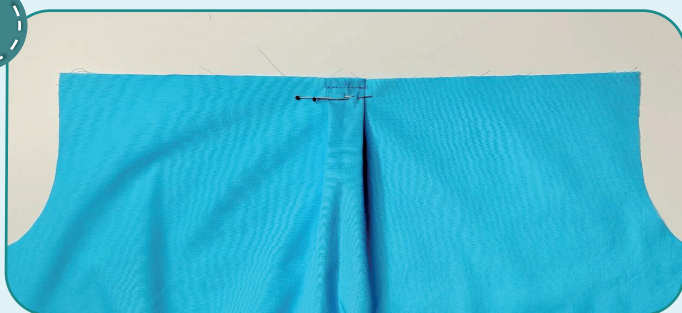


1



Дублируем манжеты, стойки воротника, верхний и нижний воротники, планки полочек.

2



2,5-3

По центру спинки закладываем бантовую складку. Сгибы складки с лицевой стороны должны быть направлены от центра. Фиксируем их прямой строчкой на расстоянии 7 мм от края.

3



2,5-3

Располагаем кокетки спинки лицевыми сторонами друг к другу. Между ними вкладываем деталь спинки, совмещаем нижние срезы кокеток и верхний срез спинки. Стачиваем их прямой строчкой на расстоянии 10 мм от края. Заутюживаем обе кокетки вверх.

4



Располагаем спинку лицевой стороной к себе. Скалываем верхнюю кокетку и полочки вдоль плечевых срезов лицом к лицу.

5



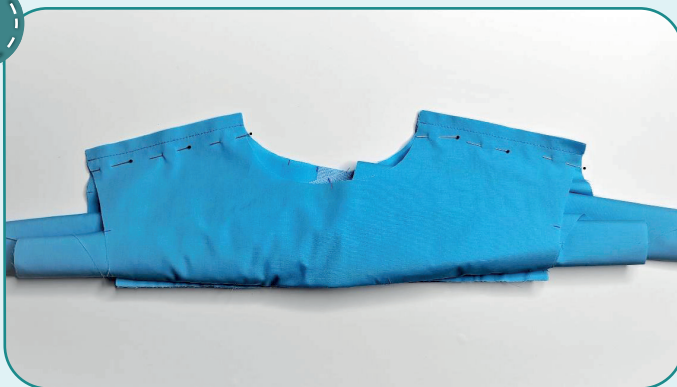


5



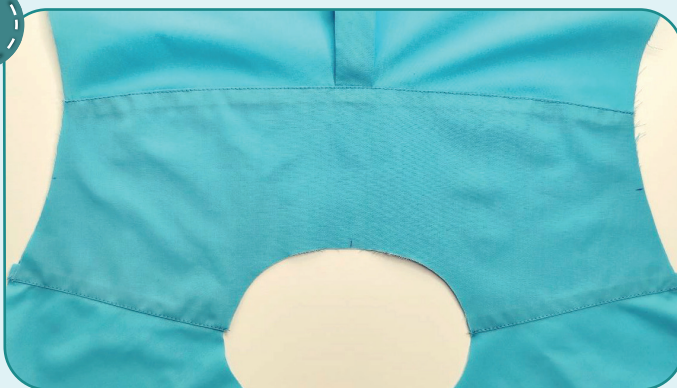
Сворачиваем спинку и полочки таким образом, чтобы они полностью помещались на верхней кокетке. Нижнюю кокетку расправляем вниз.

6



Скалываем плечевые срезы кокеток лицом к лицу, располагая между ними полочки. Спинка и полочки должны находиться внутри, между кокетками. Стачиваем плечевые срезы прямыми строчками на расстоянии 10 мм от края. Выворачиваем спинку и полочки через одну из пройм. Швы утюжим.

7



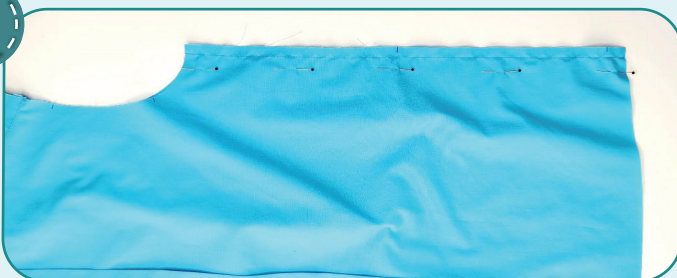
Отстрачиваем кокетки на расстоянии 1 мм от швов стачивания со спинкой и полочками. Утюжим.

8



Заутюживаем планки полочек на изнаночную сторону по разметке: сначала на 25 мм, затем ещё раз на 25 мм.

9



Скалываем спинку и полочку булавками вдоль боковых срезов лицевыми сторонами друг к другу. Стачиваем детали прямой строчкой на расстоянии 10 мм от края.

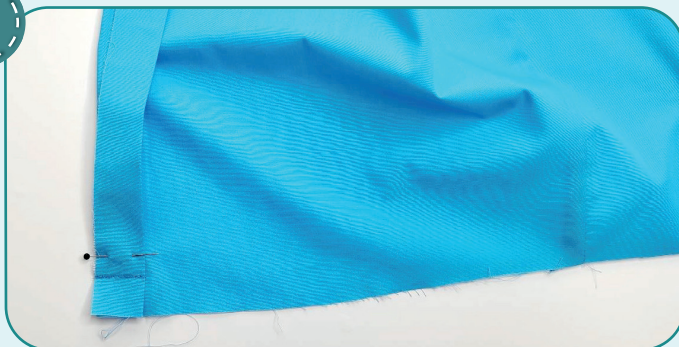


10



Обмётываем боковые срезы вместе оверлочным швом. Припуски заутюживаем на полочку.

11



Отворачиваем планку на лицевую сторону. Скалываем низ рубашки и планки лицом к лицу. Стачиваем их на расстоянии 20 мм от низа рубашки прямой строчкой.

12



Срезаем уголок припусков и нижний припуск планки до 5 мм. Выворачиваем планку и утюжим. Таким же образом обрабатываем вторую сторону (п. 11-12).

13

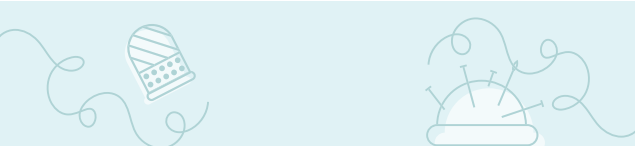


Заутюживаем низ рубашки на изнаночную сторону: сначала на 10 мм, затем ещё раз на 10 мм.

14



Отстрачиваем подгибку рубашки на расстоянии 9 мм от края. Снова утюжим.



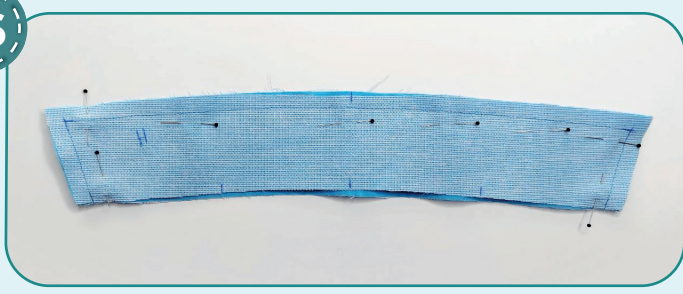
15



2,5-3

Отстрачиваем планки рубашки на расстоянии 24 мм от края. Утюжим.

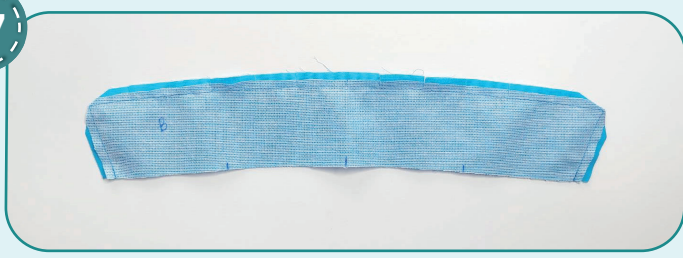
16



1,5-2

Смётываем верхний и нижний воротники лицом к лицу, уравнивая срезы. Стачиваем их прямыми строчками на расстоянии 10 мм от края (мелкими стежками).

17



Срезаем уголки и припуск верхнего воротника. Надсекаем припуски каждые 15 мм, не доходя 1 мм до шва.

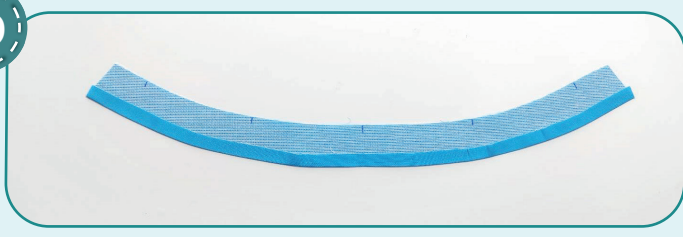
18



2,5-3

Выворачиваем воротник, расправляем уголки. Утюжим, образуя перекант на нижний воротник. Отстрачиваем воротник на расстоянии 1 мм от края. Снова утюжим.

19



Нижний припуск (10 мм) одной из стоек заутюживаем и замётываем на изнаночную сторону. Эта стойка будет внутренней.

20



2,5-3

Прикалываем внутреннюю стойку лицевой стороной к воротнику со стороны верхнего воротника. Срезы верхнего и нижнего воротников

совмещаем, не обращая внимания на то, что верхний воротник немного больше. Это нужно для того, чтобы воротник красиво лежал в готовом изделии. Стачиваем воротник и стойку прямой строчкой на расстоянии 9 мм от края.



21



2,5-3

Прикалываем внешнюю стойку лицевой стороной к воротнику со стороны нижнего воротника. Стачиваем воротник и стойку прямой строчкой на расстоянии 10 мм от края со стороны внешней стойки.

22



Срезаем уголки, а также припуски воротника до 4 мм (чтобы уменьшить толщину). Делаем надсечки припусков каждые 10 мм, не доходя 1 мм до строчки. Выворачиваем стойку на лицевую сторону и утюжим.

23



По нижнему краю внутренней части стойки чертим линию на внешней части стойки.

24

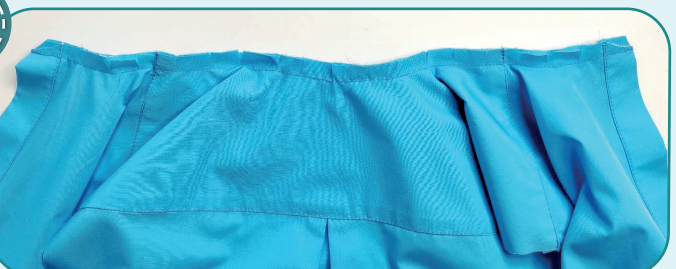


2,5-3

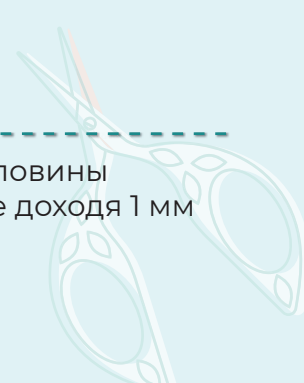
Прикалываем булавками внешнюю стойку к горловине рубашки лицевыми сторонами друг к другу, совмещая метки. Стачиваем детали прямой строчкой со стороны стойки, немного левее начерченной линии (ближе к воротнику). Припуски заутюживаем на стойку.



25



Надсекаем припуски горловины рубашки каждые 15 мм, не доходя 1 мм до строчки.





26



Вручную примётываем внутреннюю стойку к горловине так, чтобы её край закрывал шов притачивания.

27



Отстрачиваем стойку с лицевой стороны по всему периметру на расстоянии 1 мм от края. Убеждаемся, что внутренняя стойка тоже равномерно отстрочена по всему периметру. Убираем намётку и утюжим.



28



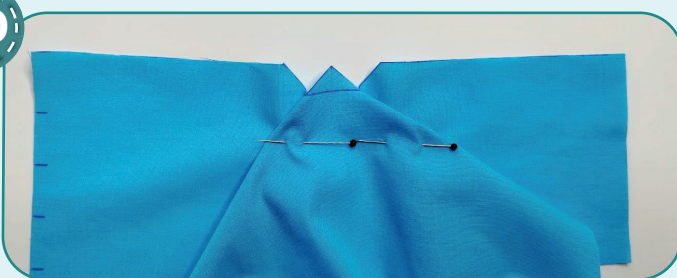
Заутюживаем припуски длинных сторон планки рукава на 12 мм на изнаночную сторону. Затем заутюживаем её пополам.

29

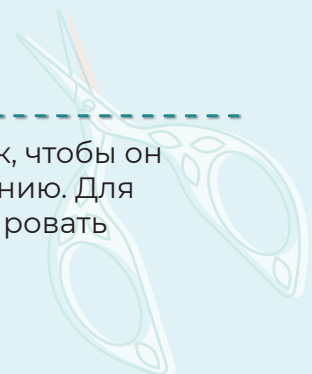


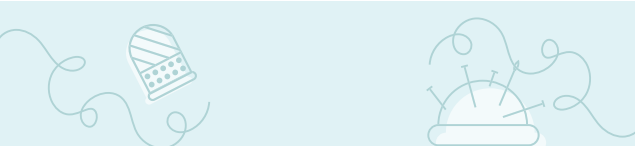
Переносим с выкройки на лицевую сторону разметку разреза рукава: длину и ширину. Разрезаем рукав по линиям разметки.

30

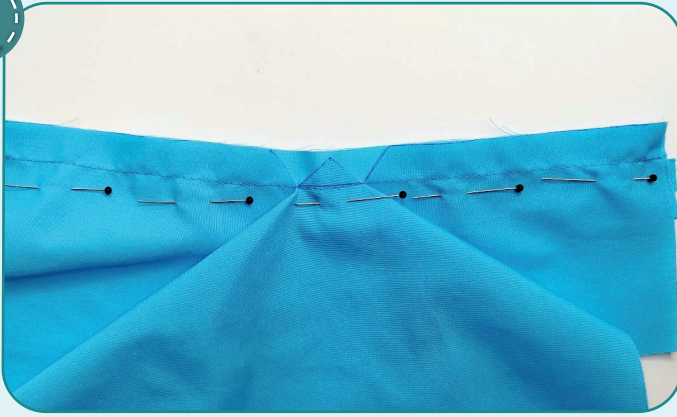


Раскладываем разрез так, чтобы он образовывал прямую линию. Для удобства можно зафиксировать положение булавками.





31



1,5-2

Прикалываем планку рукава к разрезу рукава лицевыми сторонами друг к другу. Пришиваем планку прямой строчкой на расстоянии 12 мм от среза. Строчку прокладываем со стороны рукава, чтобы предотвратить образование складок или дырочек в углах разреза. Заутюживаем припуски на планку.

32



2,5-3

Отворачиваем планку на изнаночную сторону рукава поверх припуска. Смётываем мелкими стежками таким образом, чтобы планка перекрывала строчку. Утюжим. Прокладываем прямую строчку с лицевой стороны на расстоянии 1 мм от края. Убеждаемся, что с изнаночной стороны планка так же ровно прошита. Убираем намёточную строчку, утюжим.

33

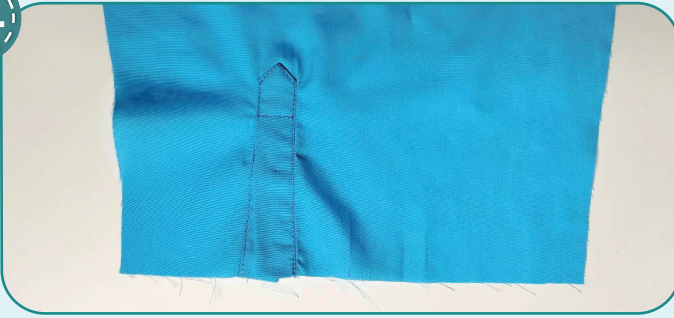


Ту часть планки, которая ближе к складкам, накладываем поверх второй части планки. Совмещаем края и нижние срезы. Верхушку планки выкладываем ровным уголком и приутюживаем. Размечаем место отстрочки планки.





34



Отстрачиваем верхушку планки. Утюжим.

35



Закладываем складки по меткам, перенесённым с выкройки, сгибы складок располагаем в сторону разреза рукава. Закалываем их булавками, а затем фиксируем прямой строчкой на расстоянии 7 мм от края.

36



Скалываем рукав булавками вдоль боковых срезов лицевыми сторонами внутрь. Стачиваем прямой строчкой на расстоянии 10 мм от края.

37



Обмётываем срезы вместе 3-ниточным оверлочным швом. Припуски заутюживаем к переду.

38



По окату рукава прокладываем две параллельные строчки на расстоянии 6 мм и 4 мм от края. Длину стежка устанавливаем максимальную (4-5 мм), концы строчек не закрепляем, хвостики нитей на концах швов оставляем длиной не менее 3 см.



39



Прикалываем рукав к пройме лицевыми сторонами друг к другу. Совмещаем боковые швы, метки. Видим, что по окату рукава образуются излишки ткани.

40



Стягиваем окат рукава до размера проймы, потянув за концы верхних нитей проложенных ранее параллельных строчек. Нити на концах строчек завязываем в узелки. Равномерно распределяем сборку по всему окату таким образом, чтобы не образовывались заломы. Сметываем по окату.

41



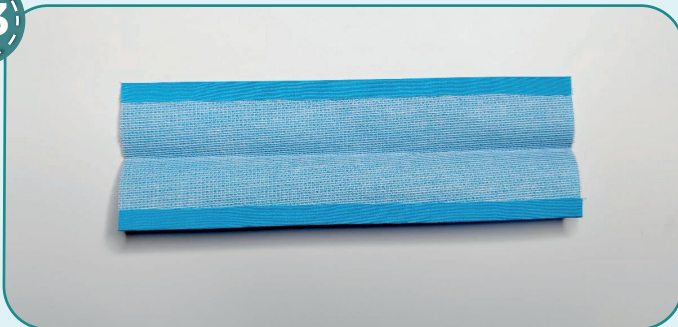
Втачиваем рукав в пройму прямой строчкой по кругу на расстоянии 10 мм от края. Шов прокладываем со стороны рукава, контролируем, чтобы по окату рукава не образовались складки.

42

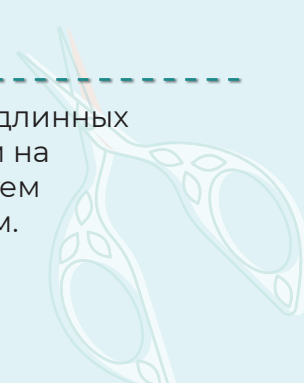


Припуски обметываем вместе на оверлоке. Шов утюжим на ребро. Таким же образом обрабатываем второй рукав (п. 28-42).

43

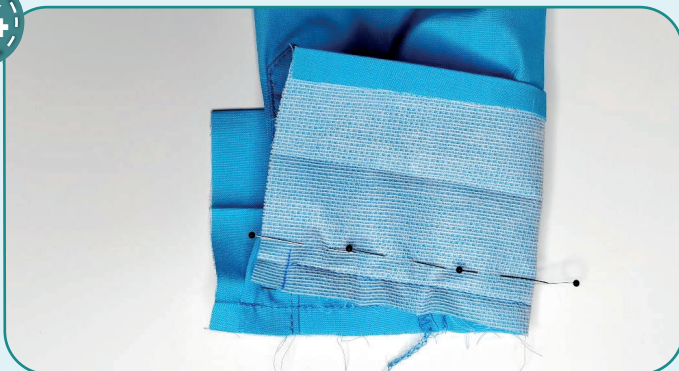


Заутюживаем припуски длинных сторон манжеты на 10 мм на изнаночную сторону. Затем заутюживаем её пополам.





44



2,5-3

Примётываем манжету к рукаву лицевыми сторонами друг к другу. Притачиваем прямой строчкой на расстоянии 10 мм от края. Припуски шва заутюживаем на манжету.

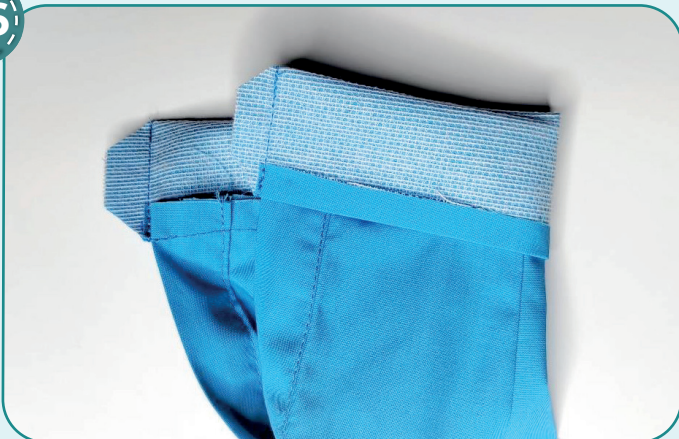
45



2,5-3

Сгибаем манжету пополам лицевой стороной внутрь. Скалываем булавками боковые срезы. Прошиваем боковые срезы прямой строчкой на расстоянии 10 мм от края.

46



Срезаем уголки припусков.

47



2,5-3

Манжету выворачиваем и утюжим. Примётываем вручную свободный край манжеты так, чтобы он закрывал шов притачивания. Отстрачиваем манжету с лицевой стороны по всему периметру на расстоянии 1 мм от края. Убеждаемся, что внутренняя сторона тоже равномерно отстрочена по всему периметру. Убираем наметку и утюжим. Таким же образом обрабатываем вторую манжету (п. 43-47).



48



Переносим с выкройки на левую полочку и манжеты местоположение петель. С помощью лапки для петель выметываем петли по размеру приготовленных пуговиц. Аккуратно пробиваем петли с помощью распаривателя, не затрагивая нити швов. Утюжим. На правой полочке и манжетах размечаем местоположение пуговиц. Пришиваем пуговицы вручную или на машине.

49



Убираем оставшуюся наметку, срезаем и прячем концы ниток, ещё раз всё утюжим. Рубашка готова!



ELINA PATYKOVA
ВЫКРОЙКИ

Рубашка Школа

Спасибо вам, что шьёте со мной и моей командой!
Делитесь вашими работами в наших группах.
До скорых встреч!

