

ELINA PATYKOVA  
ВЫКРОЙКИ

Инструкция  
по пошиву

## Сарафан Школьница

#патыкова\_сарафаншкольница



Уровень сложности



## Для пошива нам понадобятся:



- футер двухнитка,
- дублерин для трикотажа,
- молния неразъёмная 20 см (либо длиннее),
- нитки в цвет ткани,
- кантенбанд или долевик,
- иглы Jersey 70-80 или Stretch 70-80.

Если вы не уверены в посадке изделия, рекомендуется сначала отшить макет из недорогой ткани с похожими свойствами (эластичность, толщина,

драпируемость). Это позволит скорректировать длину, ширину, посадку изделия и сэкономить время.



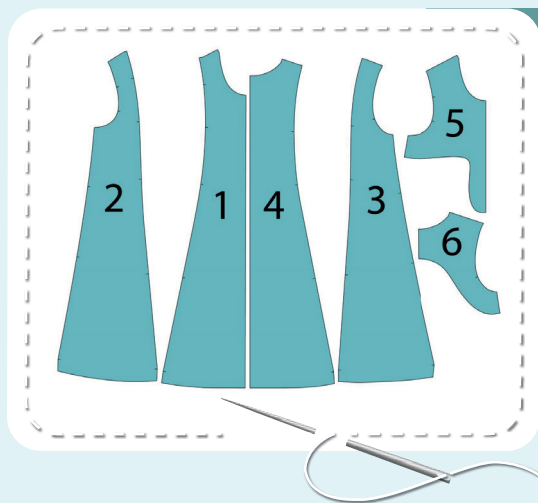
Расход ткани указан в аннотации к выкройке в соответствии с вашим размером. Необходимая длина молнии указана на выкройке. Обратите внимание, что если ширина ткани отличается от указанной в таблице, то длина отреза будет другой. Отрез ткани обязательно продекатировать: постирать при температуре 40 градусов, затем отутюжить. Приступаем к раскрою. Распечатываем

и склеиваем детали выкройки. При печати не забываем проверить размер тестового квадрата.

Раскладываем все детали на ткани, соблюдая направления долевых. Прикалываем их к ткани и аккуратно вырезаем по контуру. Не забываем, что припуски на выкройке уже учтены. Переносим все метки с выкройки на изнаночную сторону деталей.

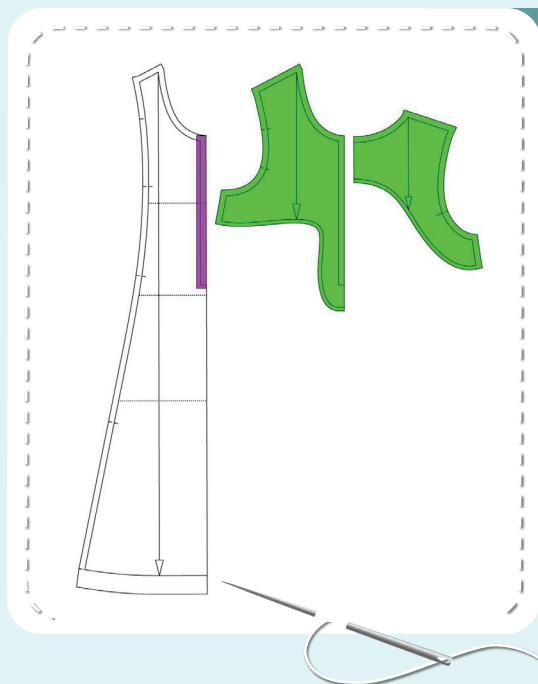


# В результате у нас должны получиться



## ДЕТАЛИ САРАФАНА ИЗ ФУТЕРА:

1. центральная часть переда – 1 деталь со сгибом
2. боковая часть переда – 2 детали
3. боковая часть спинки – 2 детали
4. центральная часть спинки – 1 деталь со сгибом
5. обтачка переда – 1 деталь со сгибом
6. обтачка спинки – 1 деталь со сгибом



## СХЕМА ДУБЛИРОВАНИЯ ДЕТАЛЕЙ:

- Зеленый - дублирин:
  - обтачки переда и спинки;
- Фиолетовый – кантенбанд (долевик):
  - вдоль области притачивания молнии.

Теперь можно приступить к пошиву

# Условные обозначения:



прямая строчка



длина стежка  
в миллиметрах (мм)



плоский шов



строчка зигзаг



ширина стежка  
в миллиметрах (мм)



трёхступенчатый  
зигзаг



однорожковая лапка  
для притачивания  
молнии



универсальная  
лапка



лапка для притачива-  
ния потайной молнии



закрепка  
необходимо выполнить закрепку строчки и обрезать  
концы нитей, для оверлочного и распошивального шва —  
связать концы нитей и спрятать их в шов



лапка для  
притачивания канта



3-ниточная  
оверлочная строчка



4-ниточная  
оверлочная строчка

## ПРИМЕЧАНИЕ

**А**

### 4-ниточная оверлочная строчка

Если у вас нет оверлока, то заменяем эластичными швами, которые имеются на вашей швейной машине, либо зигзагом.

**Б**

### 3-ниточная оверлочная строчка

Если у вас нет оверлока, то заменяем псевдо-оверлочным швом, если такой имеется на вашей швейной машине, либо зигзагом.

**В**

### плоский шов

Если у вас нет распошивальной машины, то можно выполнить: а) двойной иглой на швейной машине, б) декоративным эластичным швом на швейной машине; в) обметать срез оверлочным швом и отстрочить прямой строчкой.

## ПОЛЕЗНЫЕ ССЫЛКИ

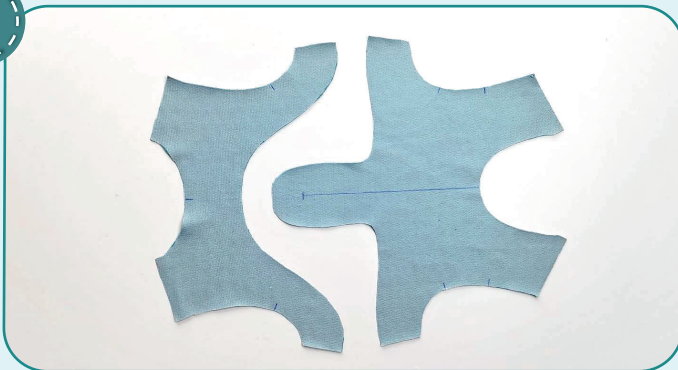
- ▶ [как купить выкройку](#)
- ▶ [как распечатать выкройку](#)
- ▶ [как собрать выкройку](#)
- ▶ [как склеить выкройку](#)



# Пошив сарафана

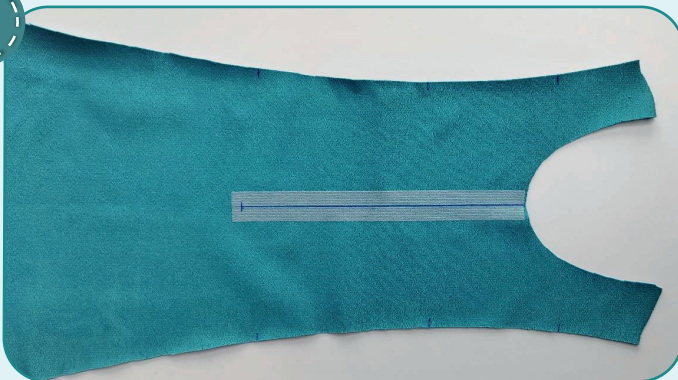


1



Проклеиваем дублирином обтачки переда и спинки.

2



Проклеиваем кантенбандом центральную часть переда вдоль разметки, где будет притачиваться молния.

3



4



2,5-3,5



7

Скалываем булавками центральную и боковую части переда лицевыми сторонами друг к другу по рельефу. Стачиваем детали на оверлоке. Припуски швов заутюживаем к центру.

**ПРИМЕЧАНИЕ.** Если опыта недостаточно, лучше перед всеми операциями выполнять ручную сметку.

4



4



2,5-3,5



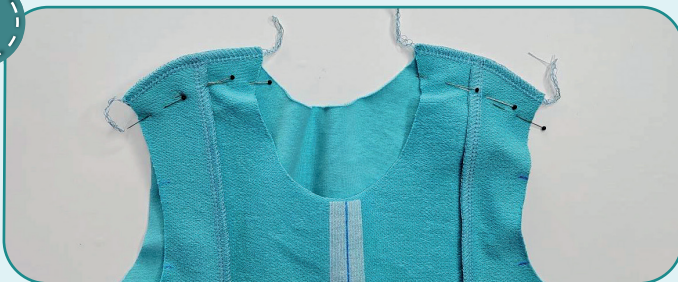
7

Таким же образом притачиваем вторую боковую часть переда. Затем стачиваем центральную и боковые части спинки. Припуски заутюживаем к центру.

5



5



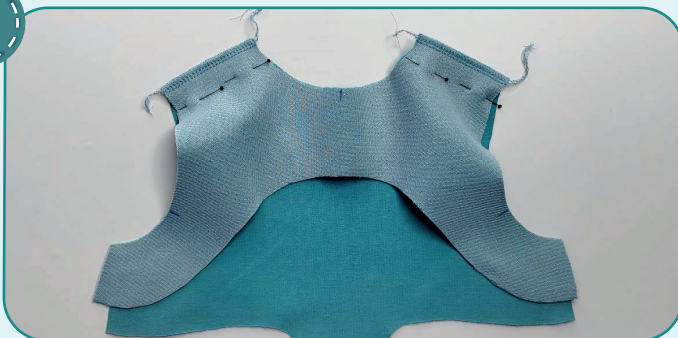
4

2,5-3,5

7

Скальваем перед и спинку лицевыми сторонами друг к другу вдоль плечевых срезов. Стачиваем детали на оверлоке. Припуски швов заутюживаем на перед.

6



4

2,5-3,5

7

Скальваем обтачки переда и спинки лицевыми сторонами друг к другу вдоль плечевых срезов. Стачиваем детали на оверлоке. Припуски швов заутюживаем на обтачку спинки.

7



Разрезаем перед по центру по разметке, не доходя 10-15 мм до метки окончания молнии. Таким же образом разрезаем обтачку переда.

8



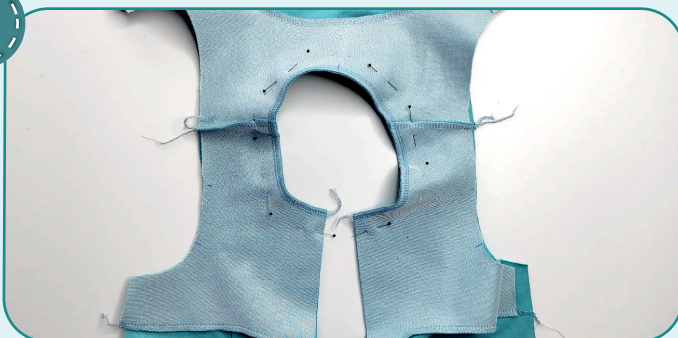
4

2,5-3,5

7

Обмётываем нижние срезы обтачки переда и спинки. Утюжим.

9



4

2,5-3,5

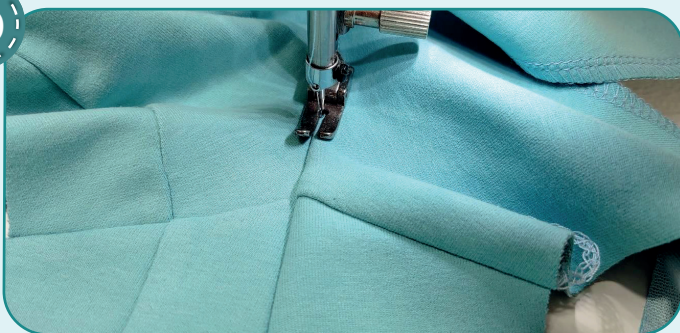
7

Скальваем сарафан и обтачку лицевыми сторонами друг к другу вдоль горловины. Стачиваем детали на оверлоке.



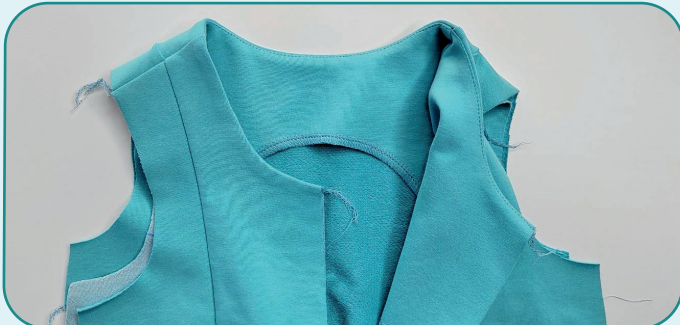


10

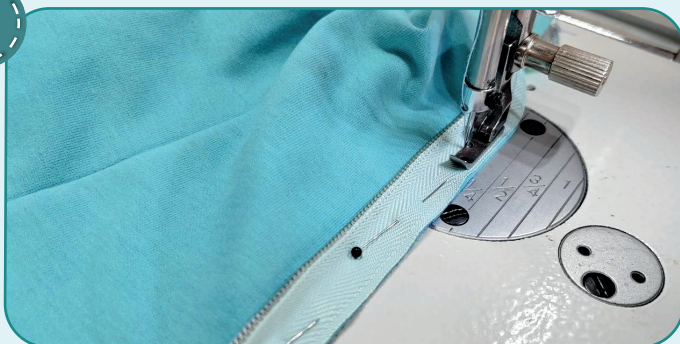


2,5-3

Настрочиваем прямой строчкой припуск на обтачку на расстоянии 1 мм от шва. Утюжим, а затем заутюживаем, образуя перекант на обтачку.

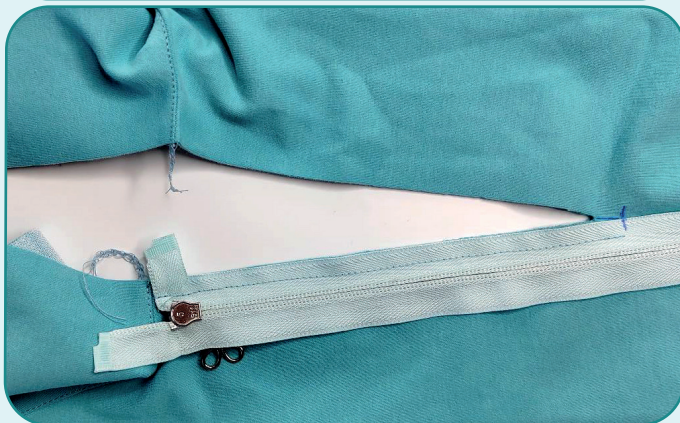


11



2,5-3

Примётываем одну из половинок молний к разрезу лицом друг к другу. Молнию выкладываем таким образом, чтобы она лежала ровно, без образования волн, и не стягивала ткань. Верхний хвостик молнии подворачиваем, верхние зубчики размещаем ниже шва притачивания обтачки на 1 мм. Притачиваем молнию прямой строчкой с помощью однорожковой лапки для притачивания молнии на расстоянии 7 мм от края. Строчка должна закончиться точно на уровне метки окончания молнии. Если бегунок мешает проложить шов до конца, то тогда опускаем иглу, поднимаем лапку, перемещаем бегунок молнии, опускаем лапку и шьём дальше.



12

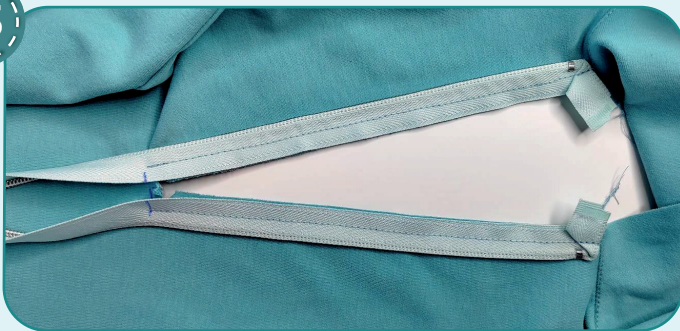


Размечаем линии швов притачивания молнии. Продлеваем разрез, не доходя 10 мм до шва притачивания молнии и делаем два разреза наискосок, не доходя 1 мм до уголков.





13

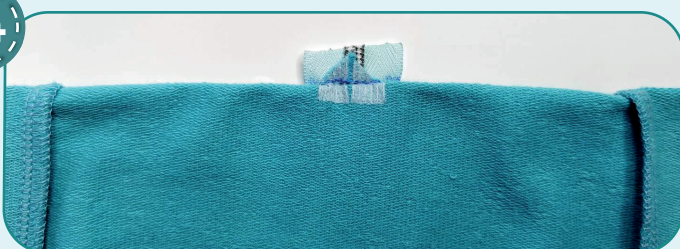


2,5-3

Молнию застёгиваем и ставим метку окончания молнии на второй половине. Примётываем вторую половинку молнии. Совмещаем метку на молнии с краем разреза. Притачиваем молнию прямой строчкой с помощью однорожковой лапки для притачивания

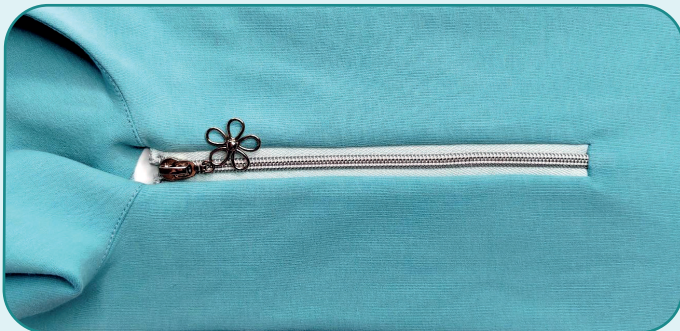
молнии на расстоянии 7 мм от края, таким же образом как первую половинку молнии. Строчку удобнее прокладывать со стороны изделия. Шов заканчиваем точно у края разреза.

14

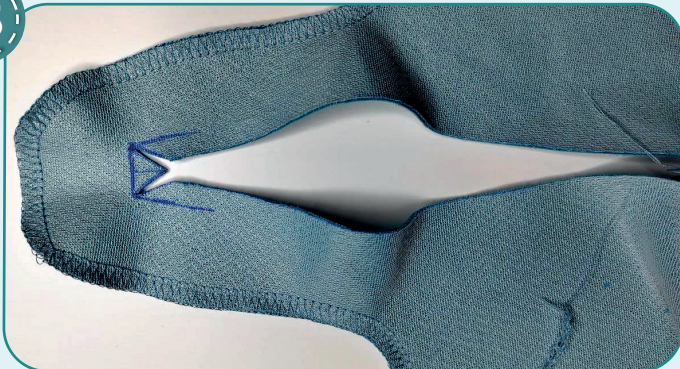


2,5-3

Уголок разреза заправляем внутрь. Нижнюю часть переда отгибаем кверху. Стачиваем уголок разреза с молнией. Если молния тракторная или металлическая, то зубцы необходимо удалить. Концы строчки должны точно совпадать с концами ранее проложенных строчек. Убеждаемся, что с лицевой стороны молния выглядит аккуратно и ровно. Срезаем конец молнии до 10 мм. Утюжим, не задевая саму молнию.

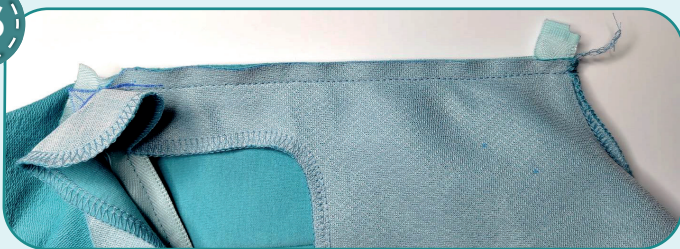


15



Размечаем на обтачке переда точную длину и ширину разреза под молнию. Они должны быть равны длине и ширине разреза на перед (п. 12). Разрезаем обтачку переда по разметке.

16



2,5-3

Примётываем одну из сторон разреза обтачки лицевой стороной к молнии. Следим, чтобы совпали шов притачивания молнии и начало разреза на обтачке. Шов прокладываем со стороны переда, он должен совпадать со швом притачивания молнии. Удобнее всего воспользоваться однорожковой лапкой для притачивания молнии. Затем таким же образом притачиваем вторую сторону разреза обтачки к другой половине молнии.





17



2,5-3

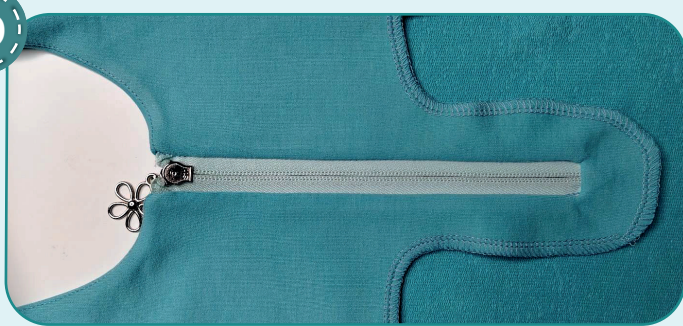
Отгибаем низ обтачки кверху. Примётываем уголок к молнии и притачиваем прямой строчкой, начало и конец шва должны точно совпасть с концами двух предыдущих строчек.

18



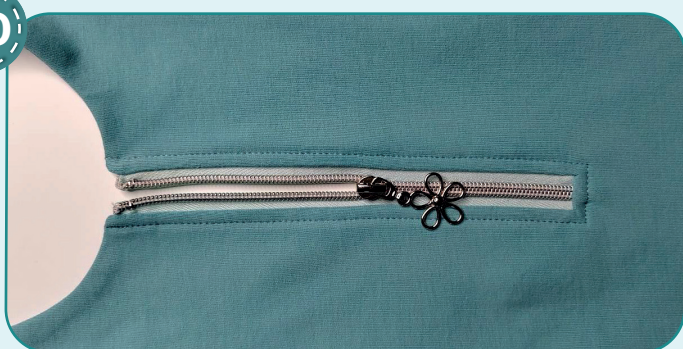
Срезаем уголки припусков и хвостики молнии.

19



Выворачиваем обтачку на лицевую сторону. Убеждаемся, что с лицевой стороны обтачка притачана ровно и аккуратно. Утюжим.

20



2,5-3

Отстрачиваем молнию по всему периметру на расстоянии 5 мм. Утюжим.

21

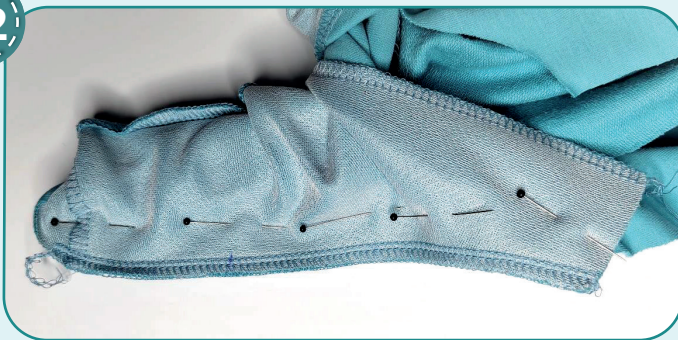


Не выворачивая сарафан на изнанку, подворачиваем припуски проймы со стороны бокового среза внутрь и скрепляем их булавкой. Продолжаем скалывать булавками вдоль проймы сарафан и обтачку до плечевого шва. Вторая часть лямки должна оказаться сколотой внутри.





22



4

2,5-3,5

7

Стачиваем пройму на оверлоке. Начинаем прокладывать строчку от бокового среза и заканчиваем на 10-20 мм дальше плечевого шва. Следим, чтобы вторая часть проймы не попала в шов.

23



Выворачиваем сарафан на лицевую сторону. Таким же образом обрабатываем половину второй проймы (п. 22-23).

24



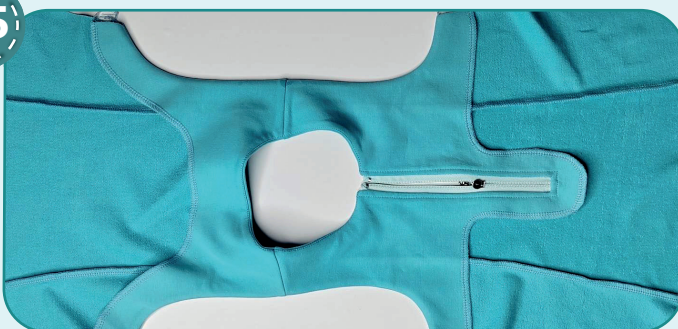
4

2,5-3,5

7

Аналогично, начиная от бокового среза, скалываем булавками вторые половины пройм. Стачиваем проймы на оверлоке. Начинаем прокладывать строчку от бокового среза и заканчиваем на 10 мм дальше конца предыдущей строчки так, чтобы они совпадали. Следим, чтобы ничего не попадало в шов.

25



Выворачиваем обтачки на лицевую сторону и утюжим, образуя перекант на сторону обтачек.

26



4

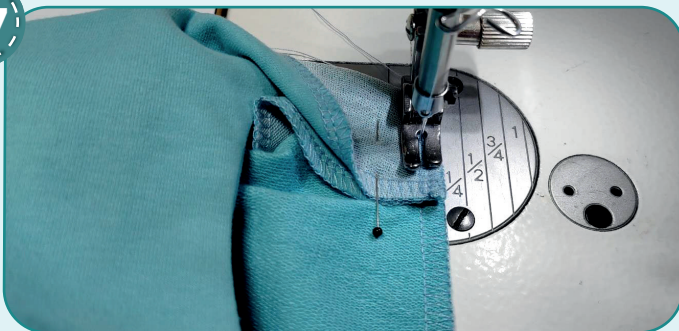
2,5-3,5

7

Скалываем сарафан и обтачки вдоль боковых срезов. Стачиваем детали на оверлоке. Припуски шва проймы раскладываем в разные стороны, чтобы избежать излишнего утолщения.

Припуски шва заутюживаем на перед. Таким же образом стачиваем второй боковой шов.

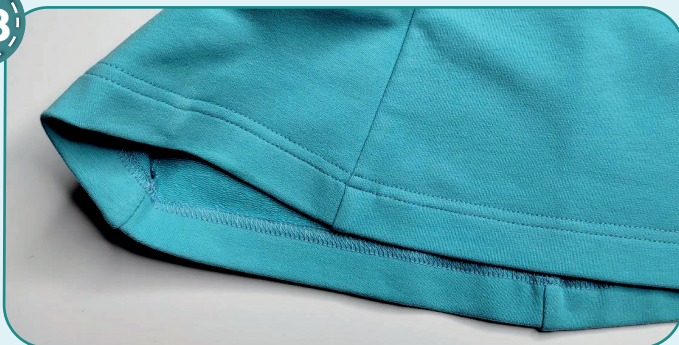
27



2,5-3

Выворачиваем обтачки на изнаночную сторону в районе бокового шва. Отворачиваем обе обтачки на спинку по шву притачивания. Совмещаем боковые срезы. Притачиваем обтачки к боковому шву вдоль оверлочной строчки, не доходя 10 мм до сгиба. Так же притачиваем обтачки ко второму боковому шву. Выворачиваем обтачки на лицо.

28



2,5-3



5,6

Подгибаем низ сарафана на изнаночную сторону на 25 мм и заутюживаем его. Можно заметать край изделия. Подшиваем низ на распошивальной машине. Концы ниток завязываем на изнаночной стороне и прячем в шов. Снова утюжим.

29



Убираем оставшуюся наметку, срезаем и прячем концы ниток, ещё раз всё утюжим. Сарафан готов!



ELINA PATYKOVA  
ВЫКРОЙКИ

## Сарафан Школьница

Спасибо вам, что шьёте со мной и моей командой!  
Делитесь вашими работами в наших группах.  
До скорых встреч!

