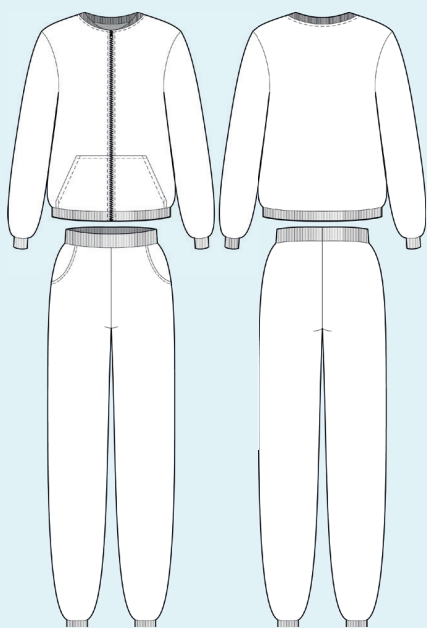


ELINA PATYKOVA
ВЫКРОЙКИ

Инструкция
по пошиву

Костюм Бомбер

#патыкова_костюмбомбер



Уровень сложности



Для пошива нам понадобятся:



- футер 3-нитка микроначёс,
- кашкорсе,
- разъёмная молния,
- киперная лента,
- резинка шириной 40 мм,
- нитки в цвет ткани,
- иглы Jersey 90 или Stretch 90.

Если вы не уверены в посадке изделия, рекомендуется сначала отшить макет из недорогой ткани с похожими свойствами (эластичность, толщина,

драпируемость). Это позволит скорректировать длину, ширину, посадку изделия и сэкономить время.

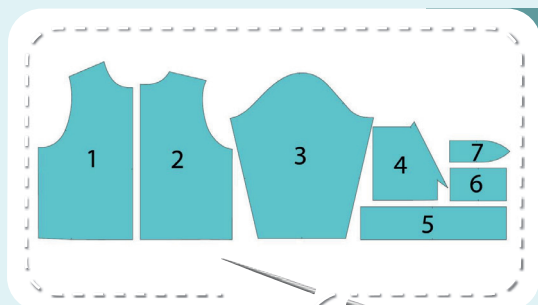


Расход ткани указан в аннотации к выкройке в соответствии с вашим размером. Необходимая длина резинки и длина молнии указаны на выкройке. Обратите внимание, что если ширина ткани отличается от указанной в таблице, то длина отреза будет другой. Отрез ткани обязательно продекатировать: постирать при температуре 40 градусов, затем отутюжить.

Приступаем к раскрою. Распечатываем и склеиваем детали выкройки. При печати не забываем проверить размер тестового квадрата. Раскладываем все детали на ткани, соблюдая направления долевых. Прикалываем их к ткани и аккуратно вырезаем по контуру. Не забываем, что припуски на выкройке уже учтены. Переносим все метки с выкройки на изнаночную сторону деталей.

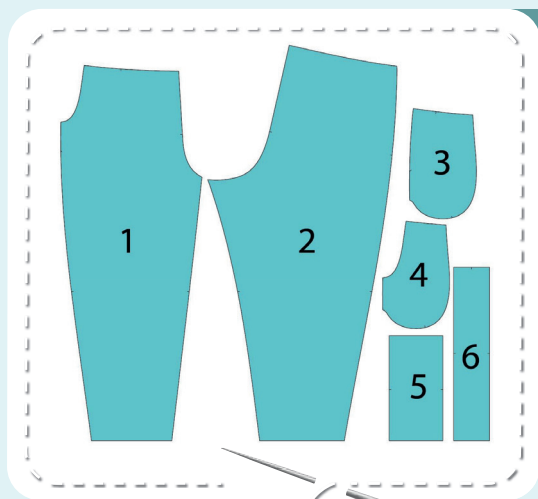


В результате у нас должны получиться



ДЕТАЛИ БОМБЕРА:

1. перед – 2 детали из футера
2. спинка – 1 деталь со сгибом из футера
3. рукав – 2 детали из футера
4. карман – 2 детали из футера
5. пояс – 1 деталь со сгибом из кашкорсе
6. манжета рукава – 2 детали из кашкорсе
7. воротник – 1 деталь со сгибом из кашкорсе



ДЕТАЛИ БРЮК:

1. передняя часть – 2 детали из футера
2. задняя часть – 2 детали из футера
3. бочок – 2 детали из футера
4. мешковина – 2 детали из футера
5. манжета брюк – 2 детали из кашкорсе
6. пояс – 1 деталь со сгибом из кашкорсе

Теперь можно
приступить к пошиву

Условные обозначения:



прямая строчка



длина стежка
в миллиметрах (мм)



плоский шов



строчка зигзаг



ширина стежка
в миллиметрах (мм)



трёхступенчатый
зигзаг



однорожковая лапка
для притачивания
молнии



универсальная
лапка



лапка для притачива-
ния потайной молнии



закрепка
необходимо выполнить закрепку строчки и обрезать
концы нитей, для оверлочного и распошивального шва —
связать концы нитей и спрятать их в шов



лапка для
притачивания канта



3-ниточная
оверлочная строчка



4-ниточная
оверлочная строчка

ПРИМЕЧАНИЕ

А

4-ниточная оверлочная строчка

Если у вас нет оверлока, то заменяем эластичными швами, которые имеются на вашей швейной машине, либо зигзагом.

Б

3-ниточная оверлочная строчка

Если у вас нет оверлока, то заменяем псевдо-оверлочным швом, если такой имеется на вашей швейной машине, либо зигзагом.

В

плоский шов

Если у вас нет распошивальной машины, то можно выполнить: а) двойной иглой на швейной машине, б) декоративным эластичным швом на швейной машине; в) обметать срез оверлочным швом и отстрочить прямой строчкой.

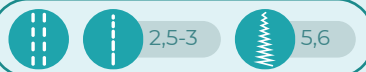
ПОЛЕЗНЫЕ ССЫЛКИ

- ▶ [как купить выкройку](#)
- ▶ [как распечатать выкройку](#)
- ▶ [как собрать выкройку](#)
- ▶ [как склеить выкройку](#)

Пошив бомбера

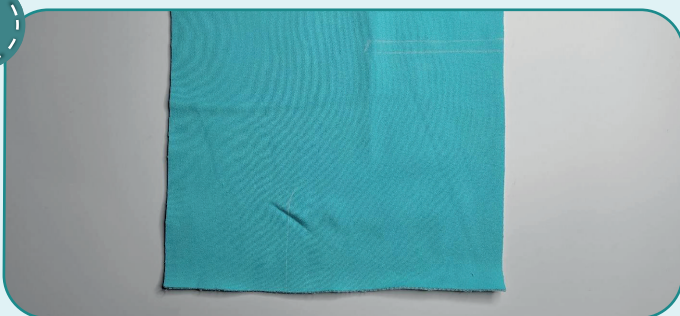


1



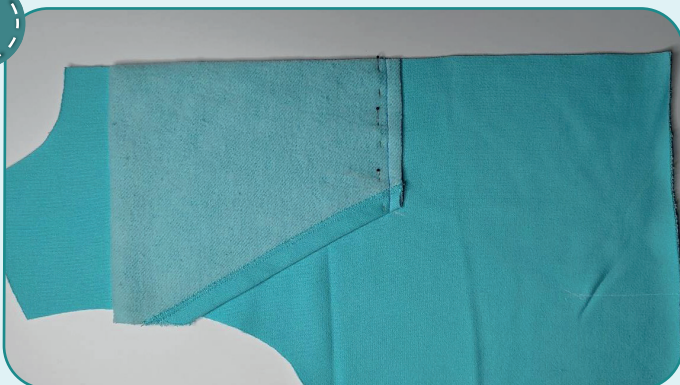
Заутюживаем срез входа в карман на 20 мм. Подшиваем его на распошивальной машине. Концы ниток завязываем на изнаночной стороне и прячем в шов. Утюжим подгибку.

2



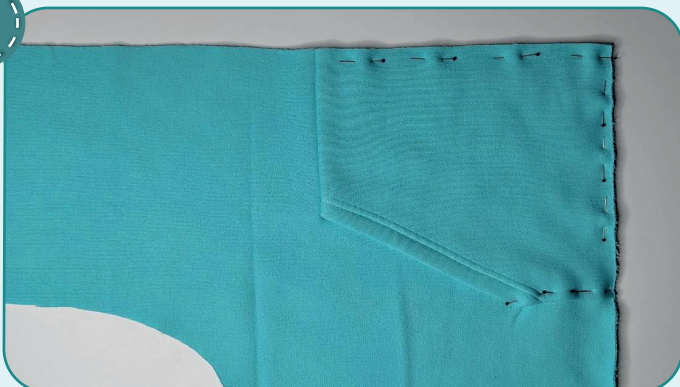
На лицевой стороне деталей переда размечаем местоположение карманов. Отступаем 10 мм вниз от верхних линий притачивания карманов и чертим параллельные линии.

3



Переворачиваем карман вниз головой, совмещаем верхний срез кармана с нижней линией и прикалываем булавками лицевой стороной к переду. Размечаем линию на расстоянии 10 мм от верхнего среза кармана. Притачиваем карман по разметке. Заутюживаем карман вниз.

4

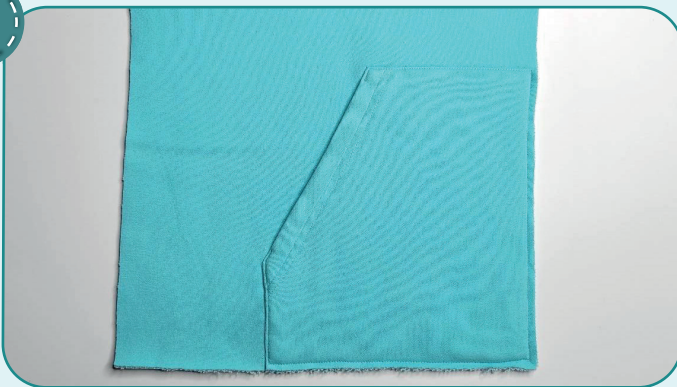


Боковой срез кармана подворачиваем на изнаночную сторону на 10 мм и приутюживаем. Фиксируем булавками карман, совмещая боковые стороны с разметкой, нижние и центральные срезы кармана и переда.

5



5



2-2,5

Пристрачиваем карман прямой строчкой по боковому и верхнему сгибу на расстоянии 1 мм от края, по нижнему и центральному срезам на расстоянии 4 мм от края. Утюжим карман. Таким же образом притачиваем второй карман (п. 1-5).

6



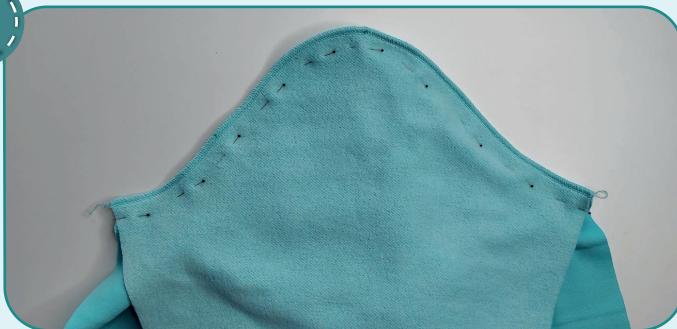
3-4



7

Скалываем булавками перед и спинку по плечевым срезам лицевыми сторонами друг к другу. Стачиваем их на оверлоке. Припуски швов заутюживаем на перед.

7



3-4



7

Вкалываем рукав в пройму лицом друг к другу, совмещая все метки. Втачиваем его на оверлоке. Припуски шва заутюживаем на перед и спинку. То же самое повторяем со вторым рукавом.

8



3-4



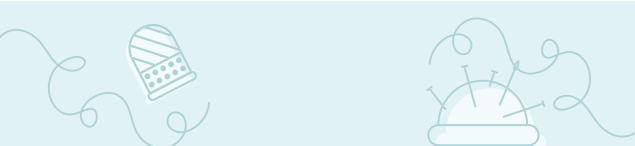
7

Скалываем спинку с передом и рукав вдоль бокового шва, лицевыми сторонами внутрь. Стачиваем детали на оверлоке. Припуски шва втачивания рукава раскладываем в разные стороны, чтобы избежать излишнего утолщения. Припуски шва заутюживаем на перед. Таким же образом стачиваем второй боковой шов.

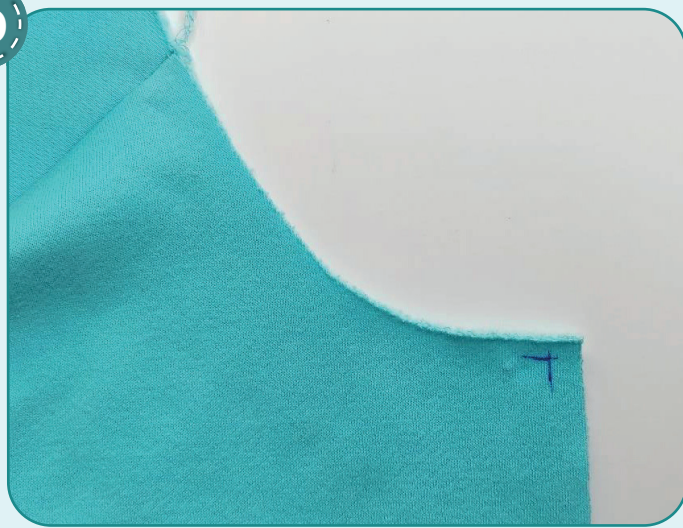
9



Заутюживаем воротник пополам изнанкой внутрь.



10



Размечаем припуски верхнего уголка центрального среза переда и горловины: 12 мм от центрального среза и 7 мм от горловины.



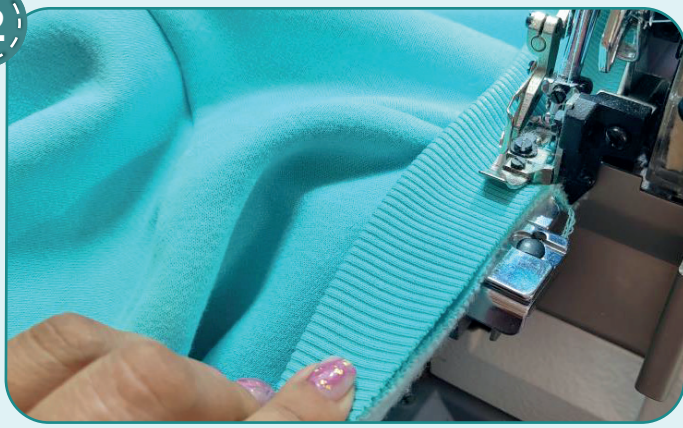
11



2-2,5

Прикалываем воротник к горловине с лицевой стороны, совмещая метки. Притачиваем края воротника прямыми строчками длиной около 20–30 мм. Уголок воротника должен совпадать с уголком разметки.

12



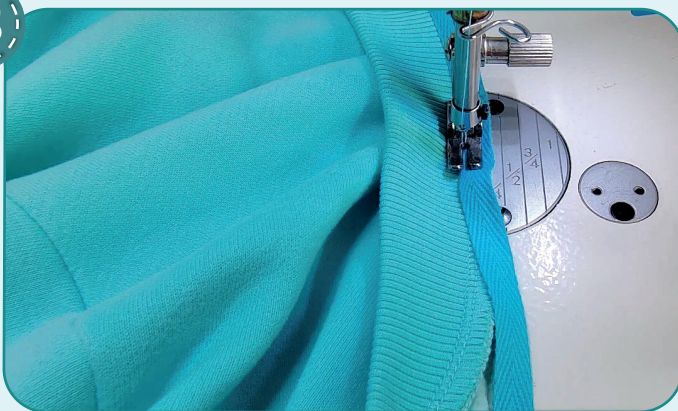
4
 2,5-3,5
 7

Прикалываем булавками сложенный пополам воротник к горловине бомбера, совмещая метки. Притачиваем его на оверлоке. Равномерно натягиваем воротник при притачивании, избегая растягивания горловины. Шов заутюживаем на перед и спинку.





13



2-2,5

Закрываем киперной лентой шов притачивания воротника. Пристрачиваем прямой строчкой ленту таким образом, чтобы она полностью закрывала оверлочный шов: строчка должна попадать в левый край оверлочной строчки и находиться на расстоянии 1 мм от края киперной ленты. Горловину при притачивании ленты немного натягиваем.



ПРИМЕЧАНИЕ. В данном примере киперная лента притачивалась после молнии, но удобнее будет притачать её на этом этапе.



14



Затягиваем пояс пополам изнанкой внутрь.

15



2,5-3,5



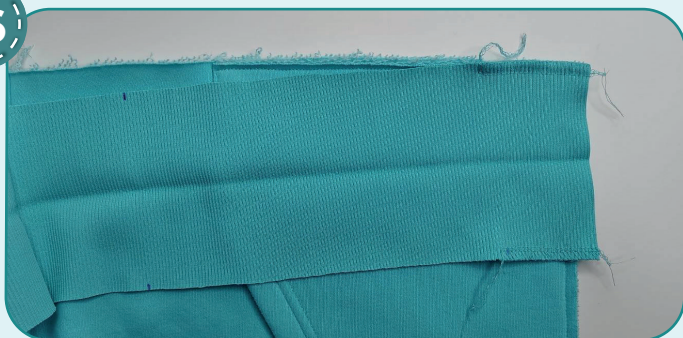
7

Обмётываем на оверлоке по 50 мм с каждого края одного из длинных срезов пояса.





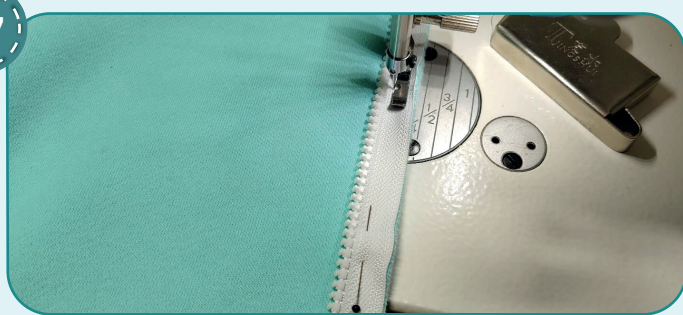
16



4 2,5-3,5 7

Прикалываем булавками пояс к низу переда (необработанной стороной лицом к лицу) по 50 мм с каждого края. Притачиваем пояс по 50 мм с двух сторон на оверлоке. Припуски швов заутюживаем кверху.

17



2,5-3

Прикалываем булавками или примётываем одну из половинок молнии к переду лицом друг к другу. Молнию вкалываем таким образом, чтобы она лежала ровно и не стягивала ткань. Нижний край молнии должен быть выше середины короткого среза пояса на 2 мм, верхний край – ниже шва притачивания воротника на 2 мм. При необходимости молнию укорачиваем (удаляем зубцы и ставим ограничитель, лишнюю тесьму отрезаем), кончик молнии подворачиваем. Притачиваем молнию прямой строчкой с помощью



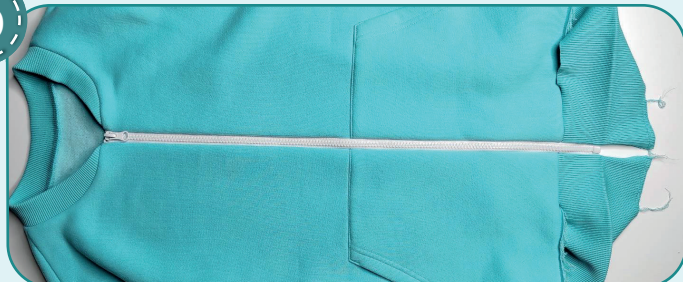
однорожковой лапки на расстоянии 10 мм от края молнии. Если бегунок мешает проложить шов до конца: опускаем иглу, поднимаем лапку, перемещаем бегунок молнии и шьём дальше.

18



Застёгиваем молнию и отмечаем на второй её половинке край кармана и шов притачивания пояса.

19



2,5-3

Примётываем или прикалываем вторую половинку молнии лицом к лицу к центральному срезу переда. Очень точно совмещаем метки на молнии с верхним краем кармана и швом притачивания пояса, а также нижний

край молнии - с серединой центрального среза пояса. Притачиваем молнию прямой строчкой с помощью однорожковой лапки для притачивания молнии на расстоянии 10 мм от края, таким же образом, как её первую половинку. Застёгиваем молнию, убеждаемся, что карманы, швы притачивания пояса, верхние и нижние края совпадают, что молния лежит ровно, не волнами. Утюжим.

20



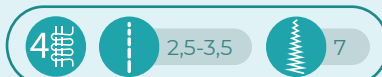
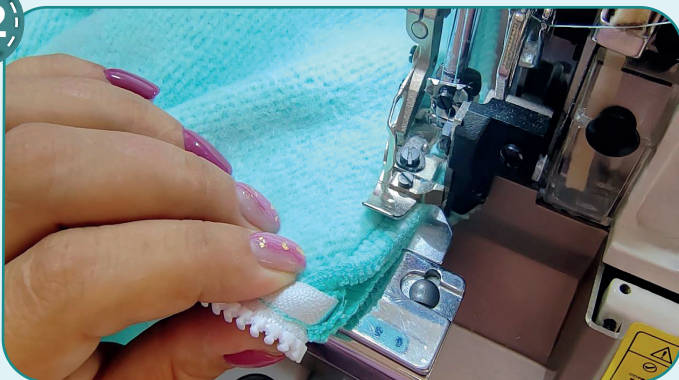
Прикалываем центральные срезы пояса к молнии. Края пояса должны быть на одном уровне. Притачиваем прямой строчкой на расстоянии 10 мм от края. Выворачиваем и утюжим.

21



Срезаем припуски переда вдоль молнии до 4–5 мм.

22



Прикалываем булавками к низу бомбера сложенный пополам пояс, совмещая метки. Притачиваем его на оверлоке, как можно ближе к молнии. Равномерно натягиваем пояс при притачивании, избегая растягивания низа бомбера. Шов заутюживаем кверху. Нестачанный край пояса зашиваем вручную.



23



Примётываем свободный край киперной ленты вдоль горловины и утюжим.



24



2-2,5

Отстрачиваем молнию и горловину на расстоянии 7 мм от края. Следим, чтобы край киперной ленты попал в шов. Строчку начинаем и заканчиваем у шва притачивания пояса. Убираем наметку и утюжим.

25



2,5-3,5



7

Складываем манжеты пополам лицом внутрь и скалываем булавками вдоль коротких срезов. Стачиваем их на оверлоке.

26



Чтобы избежать излишнего утолщения при притачивании манжет, концы припусков заутюживаем в разные стороны.

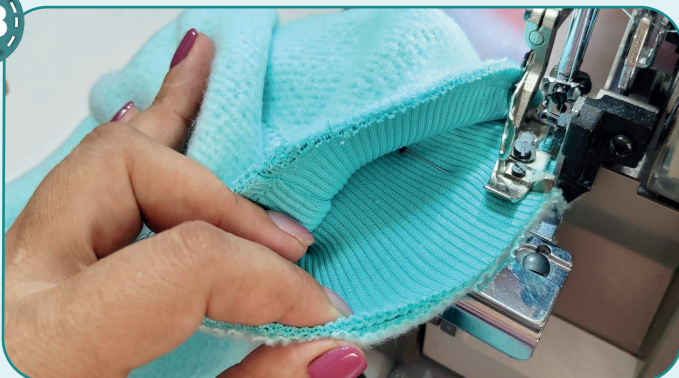
27



Согнув манжеты пополам изнаночной стороной внутрь, приутюживаем их.



28



4

2,5-3,5

7

Совмещая шов манжеты и боковой шов рукава, притачиваем манжету на оверлоке. Равномерно натягиваем манжету при притачивании, избегая растягивания низа рукава. Также пришиваем вторую манжету. Швы заутюживаем кверху.



29



Убираем оставшуюся наметку, срезаем и прячем концы ниток, ещё раз всё утюжим. Бомбер готов!

Пошив брюк



1



4



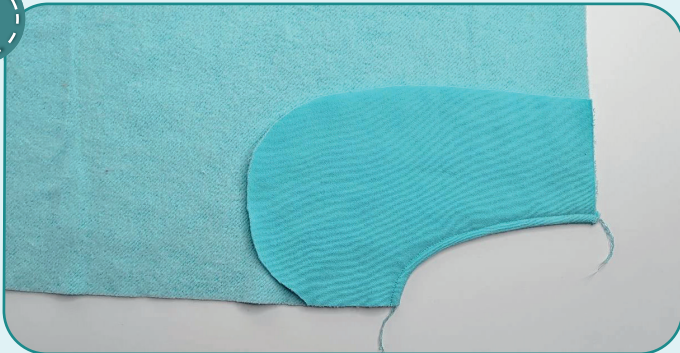
2,5-3,5



7

Прикалываем булавками мешковину кармана к передней части брюк лицом к лицу вдоль входа в карман. Стачиваем детали на оверлоке. Припуски шва заутюживаем на мешковину.

2



2-2,5

Заутюживаем мешковину на изнаночную сторону, образуя перекант. Делаем отстрочку вдоль входа в карман на расстоянии 5 мм от края. Утюжим вход в карман.

3



4



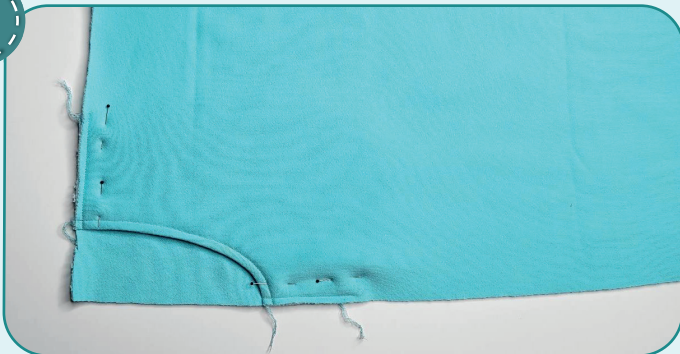
2,5-3,5



7

Прикалываем булавками бочок передней части к мешковине кармана лицевыми сторонами внутрь. Стачиваем детали на оверлоке. Утюжим карман.

4



2-2,5

Фиксируем мешковину выше и ниже входа в карман прямыми строчками на расстоянии 4–5 мм от срезов. Таким же образом обрабатываем второй карман (п. 1–4).



5





4  2,5-3,5  7

Скальваем переднюю и заднюю части брюк вдоль бокового и шагового срезов лицевой стороной внутрь. Стачиваем их на оверлоке. Припуски бокового шва заутюживаем на заднюю часть брюк, а припуски шагового шва – на переднюю. Таким же образом стачиваем детали второй брючины.

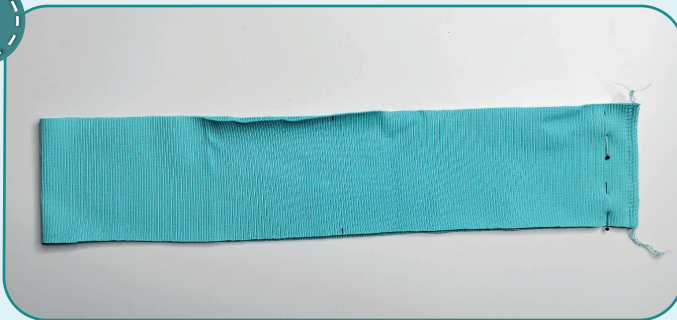
6




4  2,5-3,5  7

Вкладываем левую часть брюк в правую лицевыми сторонами друг к другу. Скальваем булавками центральный шов, при этом припуски шаговых швов раскладываем в разные стороны, чтобы избежать излишней толщины. Стачиваем его на оверлоке. Шов заутюживаем на правую сторону.

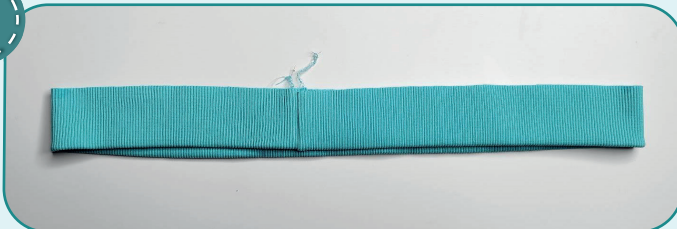
7



4  2,5-3,5  7

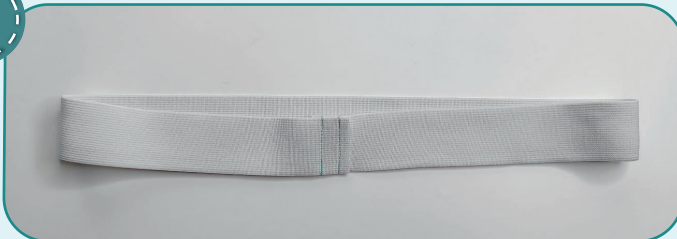
Стачиваем пояс в кольцо на оверлоке, предварительно сколов боковой срез булавками. Концы припусков шва заутюживаем в разные стороны.

8



Складываем пояс пополам изнаночной стороной внутрь и утюжим.

9



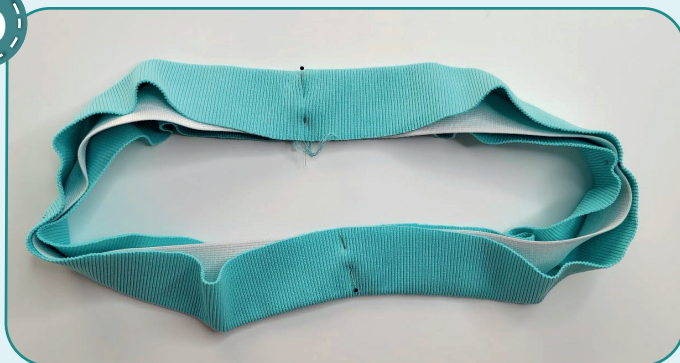
   2-2,5

Отмеряем резинку шириной 40 мм и длиной, указанной на выкройке пояса брюк. Стачиваем резинку в кольцо прямой строчкой или зигзагом.



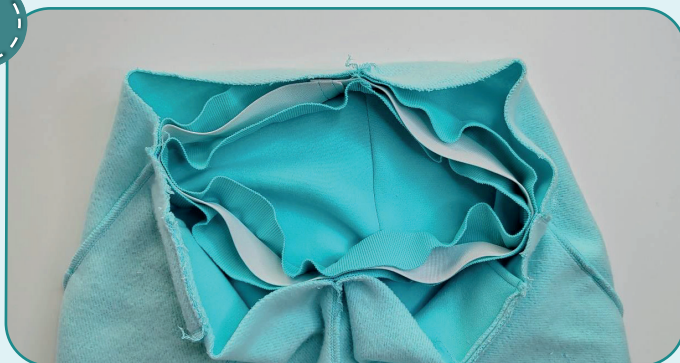


10



Резинку делим на 4 равных части, отмечаем деления булавками. Вкладываем резинку внутрь пояса, совмещаем метки на резинке с метками на поясе и скалываем в этих местах булавками. Чтобы избежать лишних утолщений, не совмещайте швы стачивания резинки и пояса.

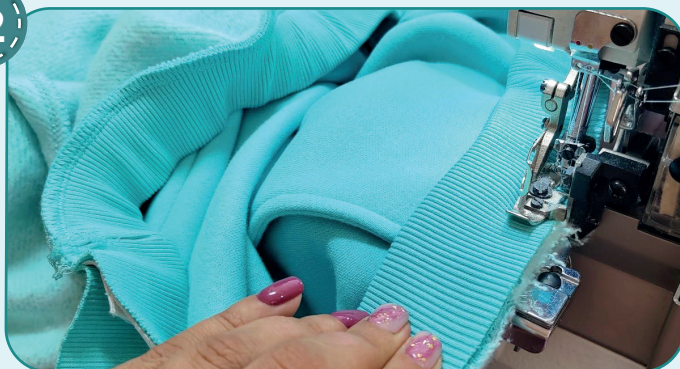
11



Выворачиваем брюки на изнаночную сторону, вкладываем в них пояс с резинкой. Прикалываем булавками пояс к верхнему срезу брюк лицевыми сторонами друг к другу, совместив шов пояса с задним центральным швом брюк, центр пояса - с передним центральным швом, метки - с боковыми швами.

ПРИМЕЧАНИЕ. Резинка должна быть шириной 40 мм и притачиваться к брюкам одновременно с поясом. Но если вы не уверены в длине резинки или сомневаетесь, что оверлок справится с большой толщиной, то используйте резинку шириной 35 мм. В таком случае, втачайте пояс без резинки (обязательно оставьте отверстие для вдевания резинки), а затем вденьте резинку и стачайте её в кольцо.

12

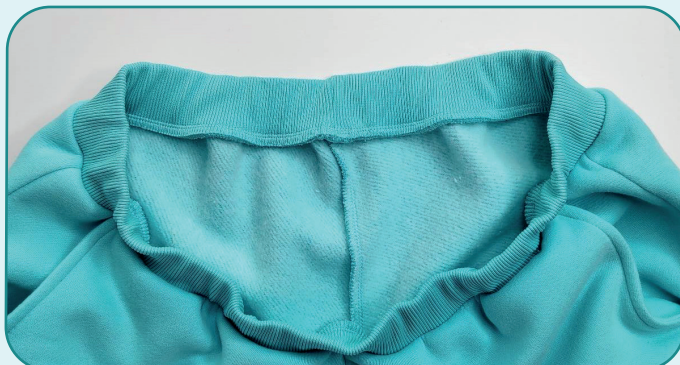


4 нити

2,5-3,5

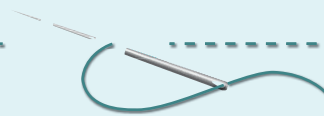
7

Притачиваем пояс на оверлоке. При притачивании равномерно натягиваем резинку, избегая растяжения верхнего среза брюк. Шьём очень медленно, особенно в области карманов. Когда растягиваем резинку, иглы оверлока должны быть в крайнем нижнем положении. Концы нитей связываем и прячем в шов. Припуски шва заутюживаем вниз.





ПРИМЕЧАНИЕ. На этом этапе рекомендуется сделать примерку и оценить посадку, длину, свободу прилегания. Учитывайте при примерке ширину подгибки. Также необходимо оценить, насколько пояс брюк будет комфортен в носке.



13



4

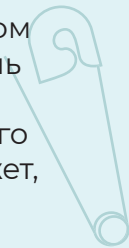


2,5-3,5



7

Складываем манжеты пополам лицом внутрь и скалываем булавками вдоль коротких срезов. Стачиваем их на оверлоке. Чтобы избежать излишнего утолщения при притачивании манжет, концы припусков заутюживаем в разные стороны.

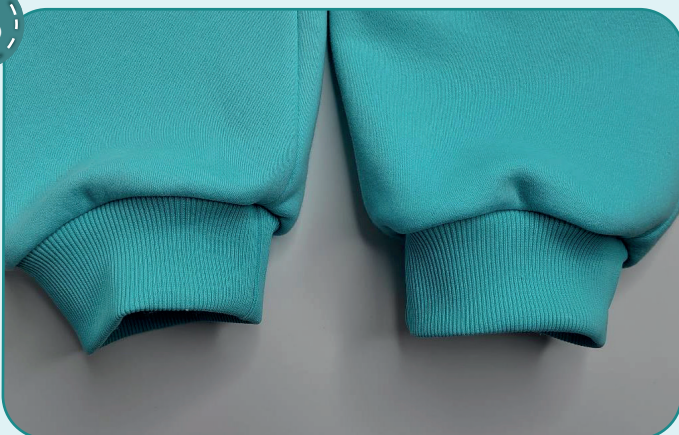


14



Согнув манжеты пополам изнаночной стороной внутрь, приутюживаем их.

15



4

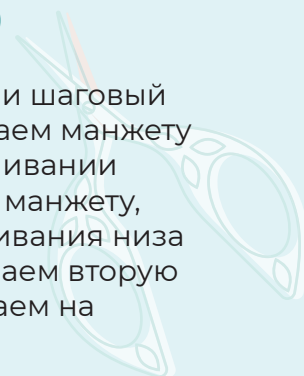


2,5-3,5



7

Совмещая шов манжеты и шаговый шов брючины, притачиваем манжету на оверлоке. При притачивании равномерно натягиваем манжету, избегая при этом растягивания низа брючины. Также пришиваем вторую манжету. Швы заутюживаем на брючины.





16



Убираем оставшуюся наметку, срезаем и прячем концы ниток, ещё раз всё утюжим. Брюки готовы!



ELINA PATYKOVA
ВЫКРОЙКИ

Костюм Бомбер

Спасибо вам, что шьёте со мной и моей командой!
Делитесь вашими работами в наших группах.
До скорых встреч!

