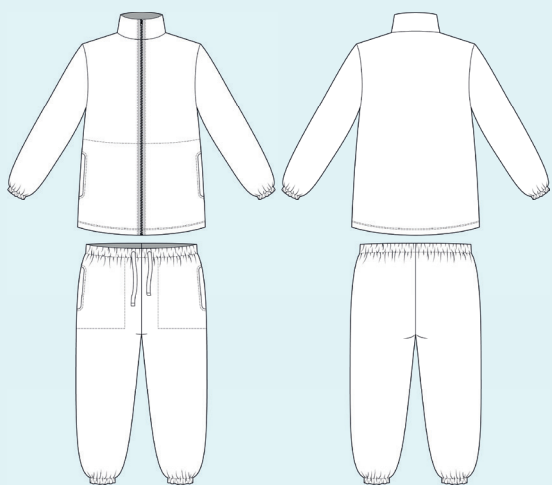


ELINA PATYKOVA
ВЫКРОЙКИ

Инструкция
по пошиву

Костюм Стойка

#патыкова_стойка



Уровень сложности



Для пошива нам понадобятся:



- футер 3-нитка микроначёс,
- кулирная гладь с лайкрой,
- разъёмная молния,
- резинка шириной 30 мм,
- резинка шириной 20 мм,
- люверсы диаметром 8 мм – 2 шт.,
- шнур,
- нитки в цвет ткани,
- иглы Jersey 90 или Stretch 90.

Если вы не уверены в посадке изделия, рекомендуется сначала отшить макет из недорогой ткани с похожими свойствами (эластичность, толщина,

драпируемость). Это позволит скорректировать длину, ширину, посадку изделия и сэкономить время.



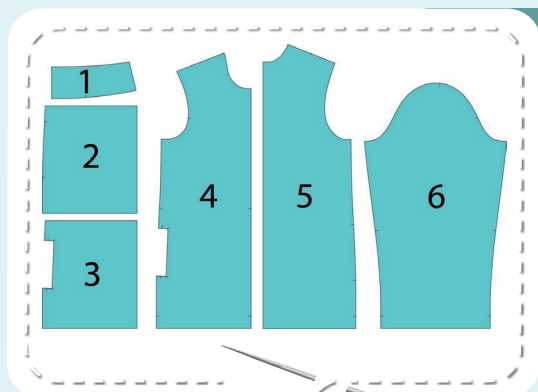
Расход ткани указан в аннотации к выкройке в соответствии с вашим размером. Необходимая длина резинки, длина шнура и длина молнии указаны на выкройке. Обратите внимание, что если ширина ткани отличается от указанной в таблице, то длина отреза будет другой. Отрез ткани обязательно продекатируйте: постирать при температуре 40 градусов, затем отутюжить.

Приступаем к раскрою. Распечатываем и склеиваем детали выкройки. При печати не забываем проверить размер тестового квадрата.

Раскладываем все детали на ткани, соблюдая направления долевых. Прикалываем их к ткани и аккуратно вырезаем по контуру. Не забываем, что припуски на выкройке уже учтены. Переносим все метки с выкройки на изнаночную сторону деталей.

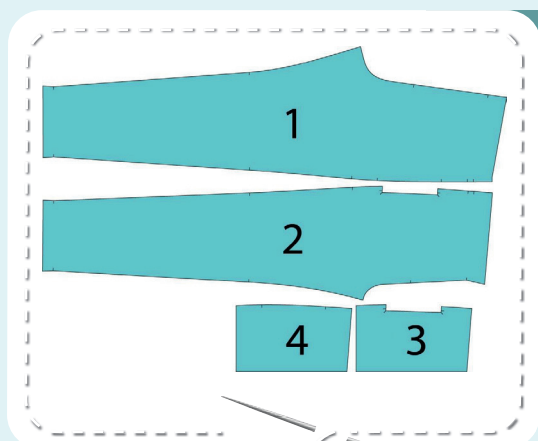


В результате у нас должны получиться



ДЕТАЛИ ТОЛСТОВКИ:

1. воротник-стойка – 2 детали со сгибом из футера
2. бочок – 2 детали из футера
3. мешковина – 2 детали из кулирной глади
4. перед – 2 детали из футера
5. спинка – 1 деталь со сгибом из футера
6. рукав – 2 детали из футера



ДЕТАЛИ БРЮК:

1. задняя половина – 2 детали из футера
2. передняя половина – 2 детали из футера
3. мешковина – 2 детали из кулирной глади
4. бочок – 2 детали из футера

Теперь можно
приступить к пошиву

Условные обозначения:



прямая строчка



длина стежка
в миллиметрах (мм)



плоский шов



строчка зигзаг



ширина стежка
в миллиметрах (мм)



трёхступенчатый
зигзаг



однорожковая лапка
для притачивания
молнии



универсальная
лапка



лапка для притачива-
ния потайной молнии



закрепка
необходимо выполнить закрепку строчки и обрезать
концы нитей, для оверлочного и распошивального шва —
связать концы нитей и спрятать их в шов



лапка для
притачивания канта



3-ниточная
оверлочная строчка



4-ниточная
оверлочная строчка

ПРИМЕЧАНИЕ

А

4-ниточная оверлочная строчка

Если у вас нет оверлока, то заменяем эластичными швами, которые имеются на вашей швейной машине, либо зигзагом.

Б

3-ниточная оверлочная строчка

Если у вас нет оверлока, то заменяем псевдо-оверлочным швом, если такой имеется на вашей швейной машине, либо зигзагом.

В

плоский шов

Если у вас нет распошивальной машины, то можно выполнить: а) двойной иглой на швейной машине, б) декоративным эластичным швом на швейной машине; в) обметать срез оверлочным швом и отстрочить прямой строчкой.

ПОЛЕЗНЫЕ ССЫЛКИ

- ▶ [как купить выкройку](#)
- ▶ [как распечатать выкройку](#)
- ▶ [как собрать выкройку](#)
- ▶ [как склеить выкройку](#)

ПОШИВ ТОЛСТОВКИ



1



4



2,5-3,5



7

Прикалываем булавками мешковину кармана к переду вдоль входа в карман (лицом к лицу). Стачиваем детали на оверлоке. Выворачиваем и утюжим, образуя перекант на мешковину кармана.

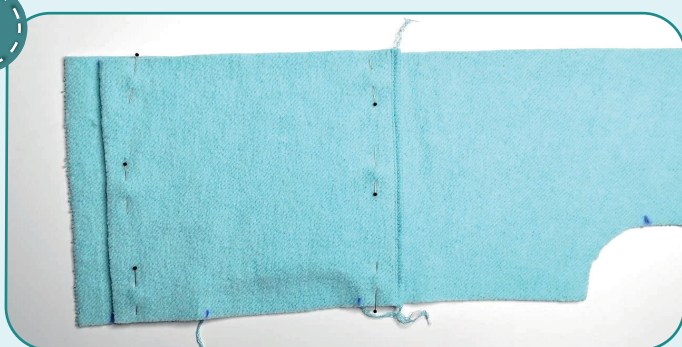
2



2,5-3

Делаем отстрочку вдоль входа в карман на расстоянии 7 мм от края. Снова утюжим вход в карман.

3



4



2,5-3,5



7

Прикалываем булавками бочок к мешковине кармана лицевыми сторонами внутрь. Стачиваем карман вдоль верхнего среза на оверлоке. Утюжим карман.

4



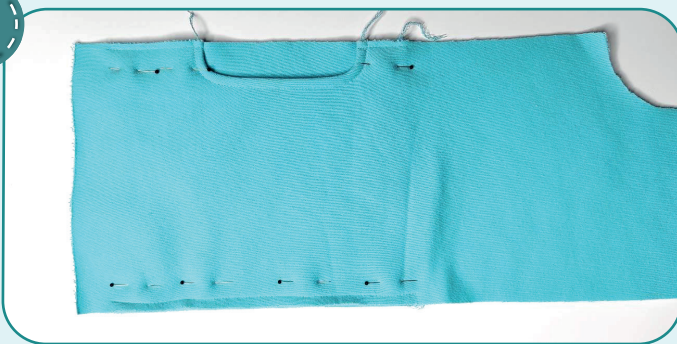
2,5-3

Стачиваем нижние срезы бочка и мешковины прямой строчкой на расстоянии 5 мм от края (без полочки, только бочок и мешковину).

5

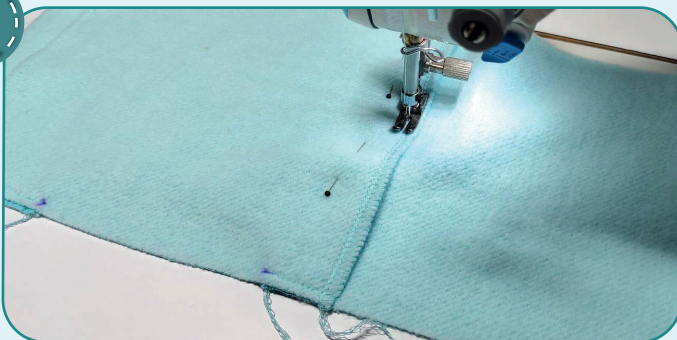


5



Фиксируем карман вдоль центрального и бокового срезов прямыми строчками на расстоянии 4 мм от края.

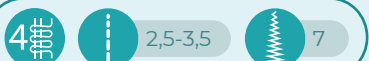
6



Фиксируем верхний край кармана. Строчку прокладываем с изнаночной стороны на расстоянии 5–7 мм от края. Утюжим карман. Таким же образом притачиваем второй карман (п. 1-6) и убеждаемся, что оба кармана симметричны.

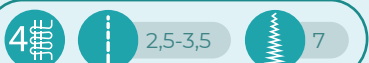


7



Скальваем булавками перед и спинку по плечевым срезам лицевыми сторонами друг к другу. Стачиваем их на оверлоке. Припуски швов заутюживаем на перед.

8



Вкальваем рукав в пройму лицом друг к другу, совмещая все метки. Втачиваем его на оверлоке. Припуски шва заутюживаем на перед и спинку. То же самое повторяем со вторым рукавом.

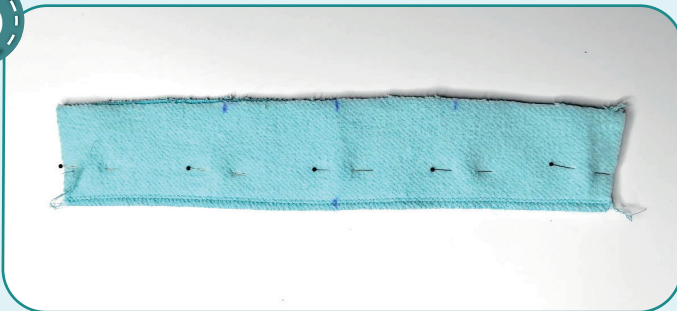
9



4 2,5-3,5 7

Скальваем спинку с передом и рукав вдоль бокового шва, лицевыми сторонами внутрь. Стачиваем детали на оверлоке. Припуски шва втачивания рукава раскладываем в разные стороны, чтобы избежать излишнего утолщения. Припуски шва заутюживаем на перед. Таким же образом стачиваем второй боковой шов.

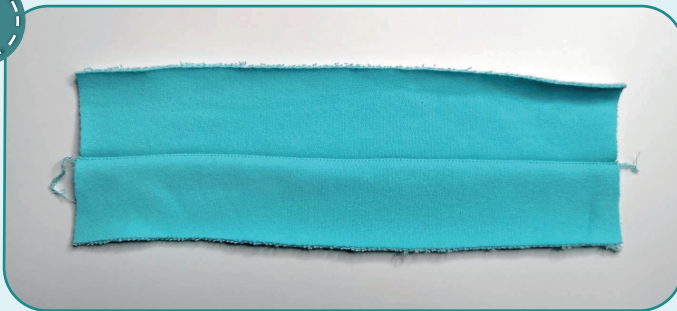
10



4 2,5-3,5 7

Скальваем булавками обе стойки вдоль верхнего среза лицевыми сторонами друг к другу. Стачиваем детали на оверлоке. Припуски заутюживаем на одну из стоек, которая в дальнейшем будет считаться внутренней.

11



2,5-3

Отстрачиваем шов стачивания деталей стойки по стороне внутренней детали прямой строчкой на расстоянии 1 мм от шва.

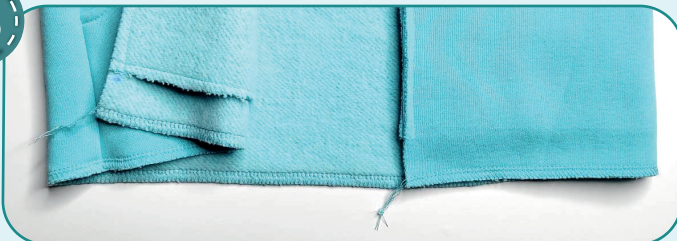
12



4 2,5-3,5 7

Вкальваем булавками внешнюю часть стойки в горловину лицом друг к другу, совмещая все метки. Притачиваем стойку на оверлоке. Припуски шва заутюживаем на стойку.

13

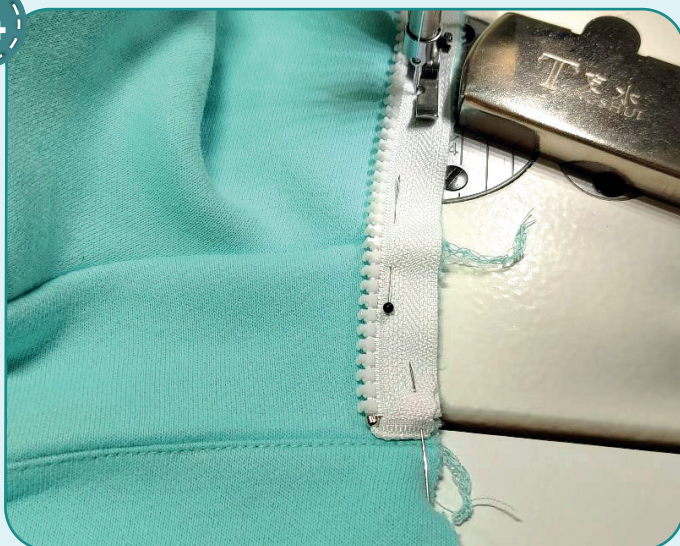


4 2,5-3,5 7

Обмётываем низ толстовки на оверлоке. Утюжим.



14

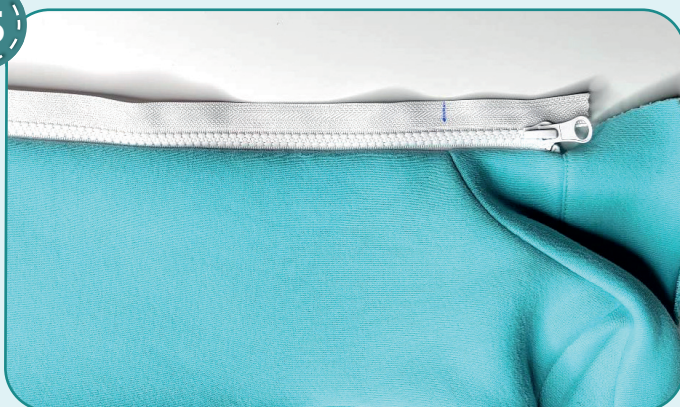


2,5-3

Прикалываем булавками или примётываем одну из половинок молнии к центральному срезу переда лицом друг к другу. Молнию вкалываем таким образом, чтобы она лежала ровно и не стягивала ткань. Нижний край молнии должен быть выше нижнего среза на 22 мм, верхний край – ниже шва стачивания стоек на 2 мм. При необходимости молнию укорачиваем (удаляем зубцы и ставим ограничитель, лишнюю тесьму отрезаем), кончик молнии подворачиваем. Притачиваем молнию прямой строчкой с помощью однорожковой лапки на расстоянии 10 мм от края молнии. Если бегунок мешает проложить шов до конца: опускаем иглу, поднимаем лапку, перемещаем бегунок молнии и шьём дальше.

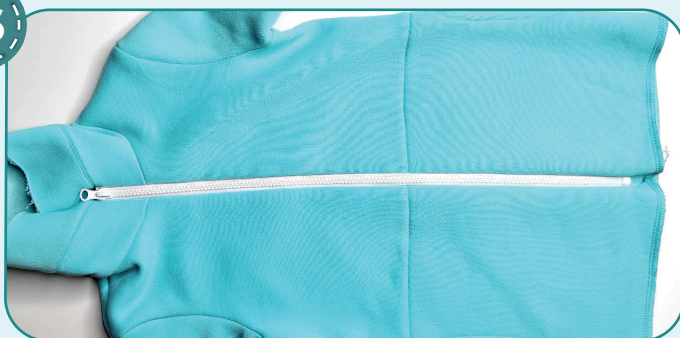


15



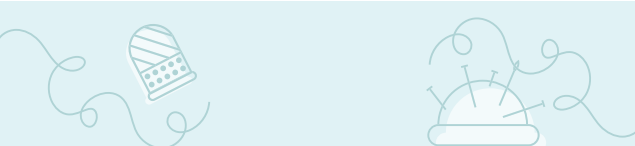
Застёгиваем молнию и отмечаем на второй её половине край кармана и шов стачивания стоек.

16



2,5-3

Примётываем или прикалываем вторую половину молнии лицом к лицу к центральному срезу переда. Очень точно совмещаем метки на молнии с верхним краем кармана и швом стачивания стоек, а также нижний край молнии должен быть выше нижнего среза на 22 мм (в месте сгиба). Притачиваем молнию прямой строчкой с помощью однорожковой лапки для притачивания молнии на расстоянии 10 мм от края, таким же образом, как её первую половину. Застёгиваем молнию, убеждаемся, что карманы, швы стачивания стоек, верхние и нижние края совпадают, что молния лежит ровно, не волнами. Утюжим.



17



Прикалываем центральные срезы внутренней стойки и подгибку низа к молнии. Припуски стойки подворачиваем на изнаночную сторону таким образом, чтобы края внутренней и внешней стоек были на одном

уровне. Притачиваем прямой строчкой на расстоянии 10 мм от края. Выворачиваем и утюжим.

18



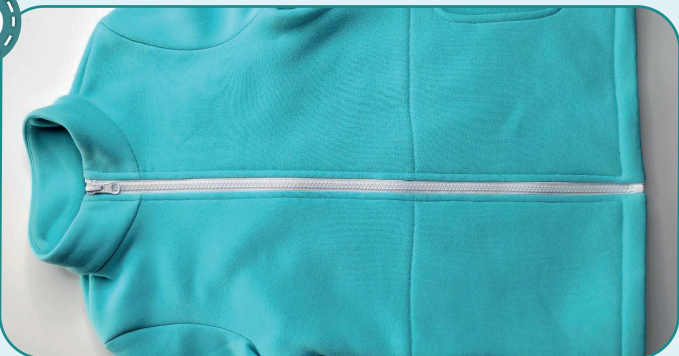
Срезаем припуски переда вдоль молнии до 4–5 мм.

19



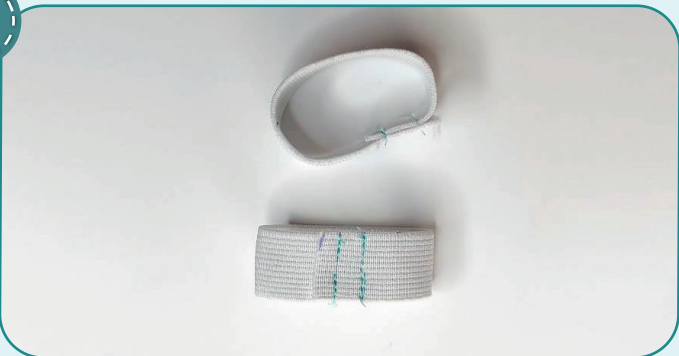
Вручную потайным швом пришиваем свободный край внутренней стойки. Утюжим.

20



Отстрачиваем молнию на расстоянии 7 мм от края и низ на расстоянии 15 мм от края. Убеждаемся, что нижние срезы карманов попали в подгибку. Утюжим.

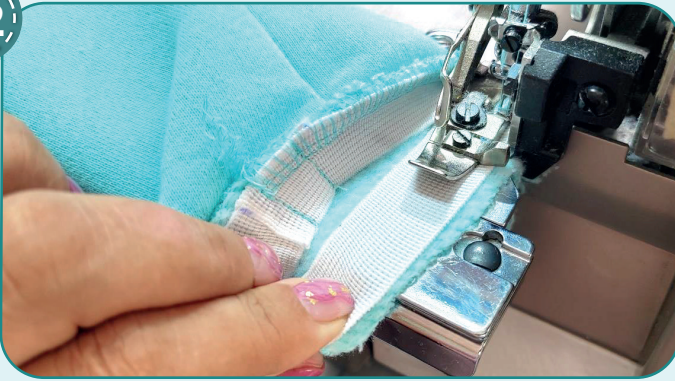
21



Отмеряем резинку шириной 20 мм и длиной, указанной на выкройке рукава. Стачиваем резинку в кольцо прямой строчкой или зигзагом.



22



4

2,5-3,5

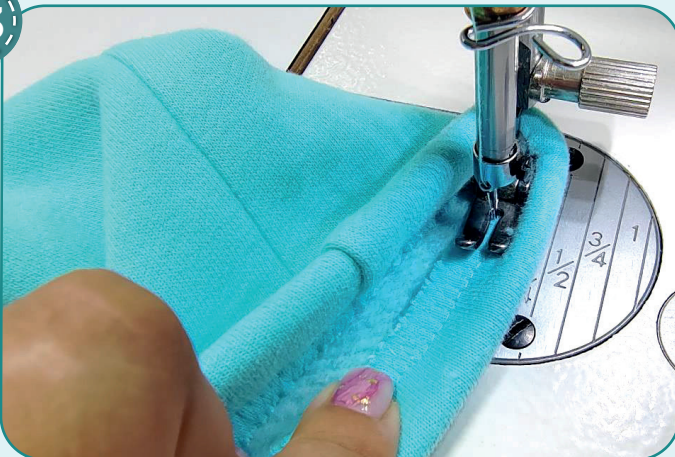
7

Прикалываем резинку к изнаночной стороне рукава. Чтобы избежать лишних утолщений, не совмещайте швы стачивания резинки и рукава. Равномерно натягивая резинку, притачиваем её на оверлоке.



ПРИМЕЧАНИЕ. В маленьких размерах могут возникнуть сложности в выполнении этой операции из-за ограниченного доступа. Можно обработать рукав таким способом: обмётываем край рукава на оверлоке; подгибаем и отстрачиваем на 20 мм от края, оставив отверстие для вдевания резинки; вдеваем резинку и стачиваем её в кольцо; застрачиваем отверстие.

23



↻

↓

↻

2,5-3

Подворачиваем низ рукава внутрь на ширину резинки и притачиваем прямой строчкой на расстоянии 15 мм от края, равномерно растягивая резинку. Таким же образом обрабатываем второй рукав (п. 21-23).





24



Убираем оставшуюся наметку, срезаем и прячем концы ниток, ещё раз всё утюжим. Толстовка готова!



Пошив брюк



1



4



2,5-3,5



7

Прикалываем булавками мешковину кармана к передней половине брюк лицом к лицу вдоль входа в карман. Стачиваем детали на оверлоке.

2



2,5-3

Заутюживаем мешковину на изнаночную сторону, образуя перекант. Делаем отстрочку вдоль входа в карман на расстоянии 7 мм от края. Утюжим вход в карман.

3



4



2,5-3,5



7

Прикалываем булавками бочок передней половины к мешковине кармана лицевыми сторонами внутрь. Стачиваем детали на оверлоке вдоль нижнего и центрального срезов. Утюжим карман.

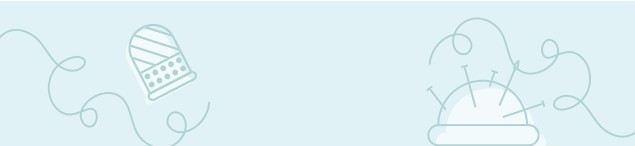
4



2,5-3

Верхние срезы кармана фиксируем прямой строчкой на расстоянии 5 мм от края (без передней половины брюк).

ПРИМЕЧАНИЕ. Отстрочку кармана можно сделать по разметке. В данном примере отстрочку не делали.



5



2,5-3

Фиксируем мешковину выше и ниже входа в карман прямыми строчками на расстоянии 4–5 мм от срезов. Таким же образом обрабатываем второй карман (п. 1–5).

6

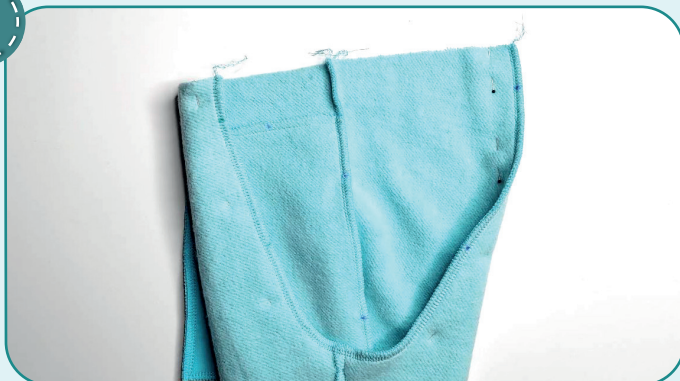


2,5-3,5 7

Скалываем переднюю и заднюю половины брюк вдоль бокового и шагового срезов лицевой стороной внутрь. Стачиваем их на оверлоке. Припуски бокового шва заутюживаем

на заднюю половинку брюк, а припуски шагового шва – на переднюю. Таким же образом стачиваем детали второй брючины.

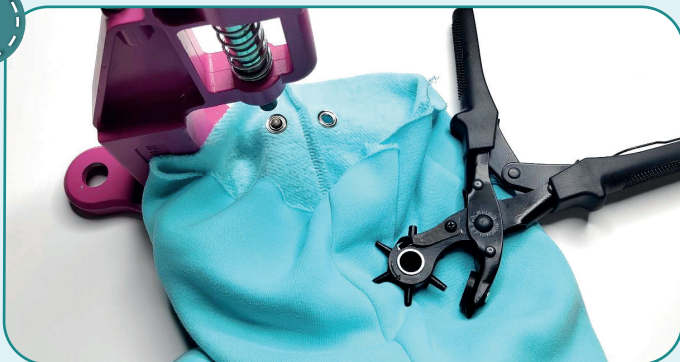
7



2,5-3,5 7

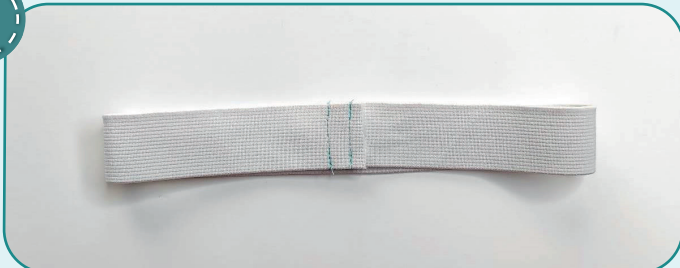
Вкладываем левую половинку брюк в правую лицевыми сторонами друг к другу. Скалываем булавками центральный шов, при этом припуски шаговых швов раскладываем в разные стороны, чтобы избежать излишней толщины. Стачиваем его на оверлоке. Шов заутюживаем на правую сторону.

8



В поясе пробиваем отверстия под люверсы диаметром 3,5 мм с помощью пробойника или вырезаем ножницами. Устанавливаем люверсы с помощью пресса. Вместо люверсов можно пробить петли длиной около 10 мм.

9

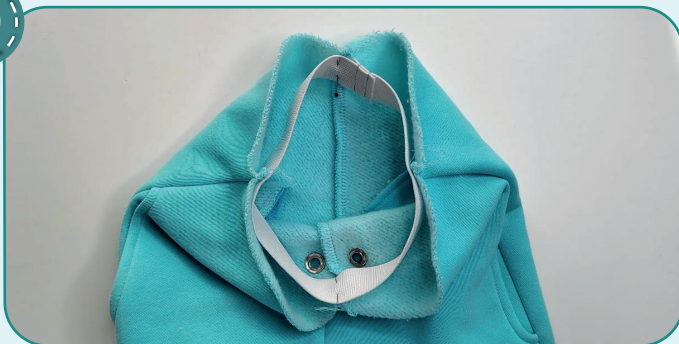


2,5-3

Отмеряем резинку шириной 30 мм и длиной, указанной на выкройке задней половины брюк. Стачиваем резинку в кольцо прямой строчкой или зигзагом.

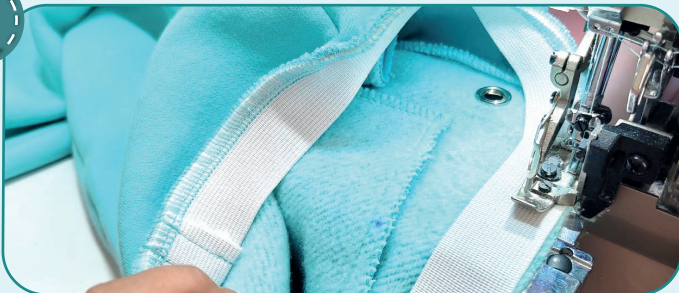


10



Делим резинку на 4 части. Совмещаем эти метки с центральными и боковыми швами брюк и прикалываем резинку к изнаночной стороне брюк. Чтобы избежать лишних утолщений, не совмещайте швы стачивания резинки и пояса.

11



4

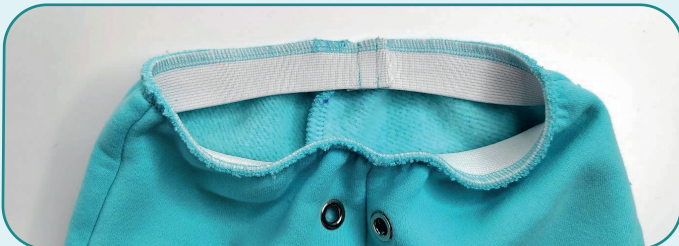


2,5-3,5

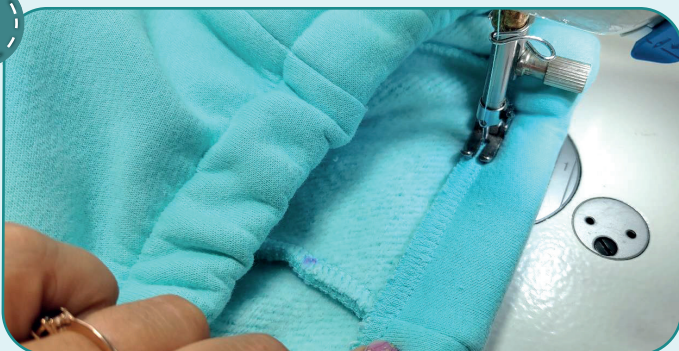


7

Притачиваем резинку на оверлоке, равномерно её натягивая.

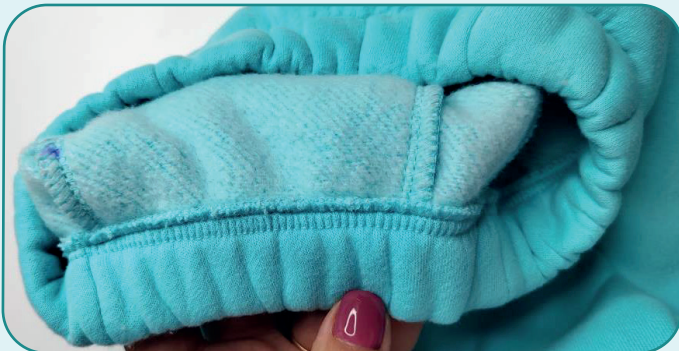
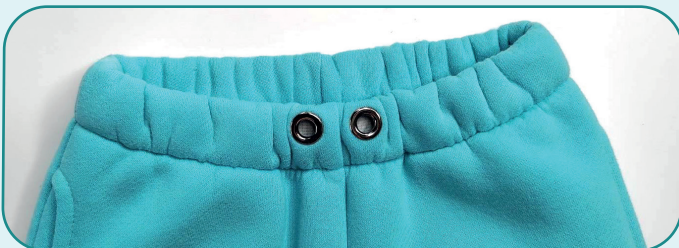


12



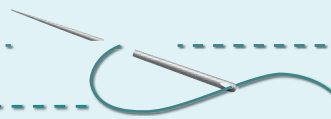
2,5-3

Подворачиваем пояс внутрь на ширину резинки и притачиваем прямой строчкой на расстоянии 25 мм от края, равномерно растягивая резинку. Убеждаемся, что верхние срезы карманов попали в пояс.





ПРИМЕЧАНИЕ. На этом этапе рекомендуется сделать примерку и оценить посадку, длину, свободу прилегания. Учитывайте при примерке ширину подгибки. Также необходимо оценить, насколько пояс брюк будет комфортен в носке.

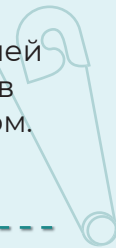


13



2,5-3

Отмеряем резинку шириной 20 мм и длиной, указанной на выкройке задней половины брюк. Стачиваем резинку в кольцо прямой строчкой или зигзагом.



14



2,5-3,5



7

Делим резинку и низ брючины на две части. Совмещаем эти метки друг с другом и прикалываем резинку к изнаночной стороне брюк. Чтобы избежать лишних утолщений, не совмещайте швы стачивания резинки и брючины. Притачиваем резинку на оверлоке, равномерно её натягивая.

15



2,5-3

Подворачиваем низ брючины внутрь на ширину резинки и притачиваем прямой строчкой на расстоянии 15 мм от края, равномерно растягивая резинку. Таким же образом обрабатываем вторую брючину (п. 13-15).





16



Вдеваем шнур, убираем оставшуюся наметку, срезаем и прячем концы ниток, ещё раз всё утюжим. Брюки готовы!



ELINA PATYKOVA
ВЫКРОЙКИ

Костюм Стойка

Спасибо вам, что шьёте со мной и моей командой!
Делитесь вашими работами в наших группах.
До скорых встреч!

