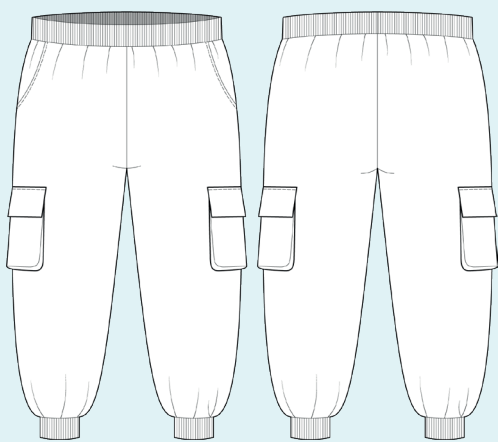


ELINA PATYKOVA
ВЫКРОЙКИ

Инструкция
по пошиву

Брюки Gang

#патыкова_брюкиганг



Уровень сложности



Для пошива нам понадобятся:



- футер двухнитка петля,
- кашкорсе,
- дублерин для трикотажа,
- резинка шириной 35 мм или 45 мм (в зависимости от размера),
- люверсы диаметром 8 мм – 2 шт.,
- шнурок длиной 79-115 см,
- нитки в цвет ткани,
- иглы Jersey 80 или Stretch 80.

Если вы не уверены в посадке изделия, рекомендуется сначала отшить макет из недорогой ткани с похожими свойствами (эластичность, толщина,

драпируемость). Это позволит скорректировать длину, ширину, посадку изделия и сэкономить время.

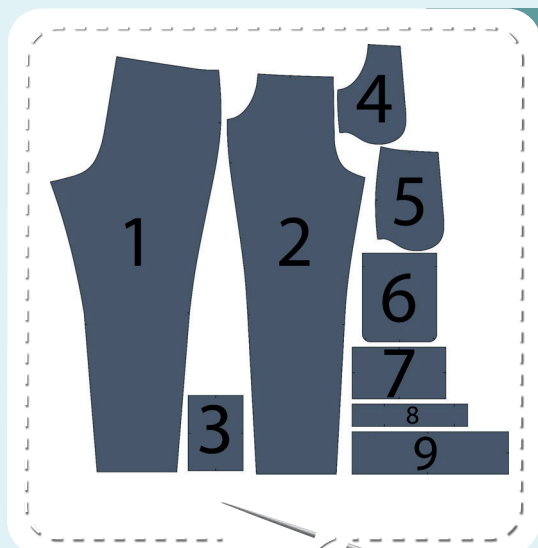


Расход ткани указан в аннотации к выкройке в соответствии с вашим размером. Необходимая длина резинки указана на поясе выкройки. Обратите внимание, что если ширина ткани отличается от указанной в таблице, то длина отреза будет другой. Отрез ткани обязательно продекатировать: постирать при температуре 40 градусов, затем отутюжить. Приступаем к раскрою. Распечатываем

и склеиваем детали выкройки. При печати не забываем проверить размер тестового квадрата. Раскладываем все детали на ткани, соблюдая направления долевых. Прикалываем их к ткани и аккуратно вырезаем по контуру. Не забываем, что припуски на выкройке уже учтены. Переносим все метки с выкройки на изнаночную сторону деталей.



В результате у нас должны получиться



ДЕТАЛИ БРЮК:

1. задняя часть брюк – 2 детали из футера
2. передняя часть брюк – 2 детали из футера
3. клапан накладного кармана – 2 детали из футера
4. мешковина кармана - 2 детали из футера
5. бочок - 2 детали из футера
6. накладной карман – 2 детали из футера
7. манжета брюк – 2 детали из кашкорсе
8. бочок накладного кармана – 2 детали со сгибом из футера
9. пояс – 1 деталь со сгибом из кашкорсе

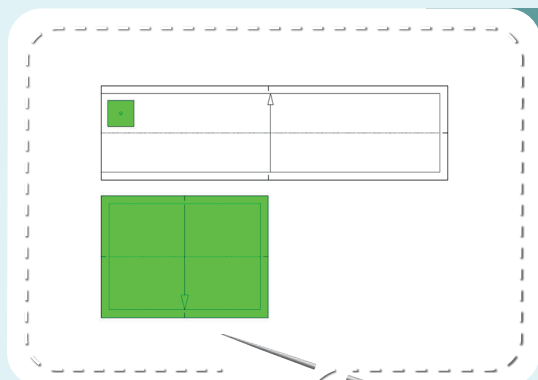


СХЕМА ДУБЛИРОВАНИЯ ДЕТАЛЕЙ:

- Зеленый - дублерин:
 - область установки люверсов на поясе
 - клапаны накладного кармана

Теперь можно приступить к пошиву

Условные обозначения:



прямая строчка



длина стежка
в миллиметрах (мм)



плоский шов



строчка зигзаг



ширина стежка
в миллиметрах (мм)



трёхступенчатый
зигзаг



однорожковая лапка
для притачивания
молнии



универсальная
лапка



лапка для притачива-
ния потайной молнии



закрепка
необходимо выполнить закрепку строчки и обрезать
концы нитей, для оверлочного и распошивального шва —
связать концы нитей и спрятать их в шов



лапка для
притачивания канта



3-ниточная
оверлочная строчка



4-ниточная
оверлочная строчка

ПРИМЕЧАНИЕ

А

4-ниточная оверлочная строчка

Если у вас нет оверлока, то заменяем эластичными швами, которые имеются на вашей швейной машине, либо зигзагом.

Б

3-ниточная оверлочная строчка

Если у вас нет оверлока, то заменяем псевдо-оверлочным швом, если такой имеется на вашей швейной машине, либо зигзагом.

В

плоский шов

Если у вас нет распошивальной машины, то можно выполнить: а) двойной иглой на швейной машине, б) декоративным эластичным швом на швейной машине; в) обметать срез оверлочным швом и отстрочить прямой строчкой.

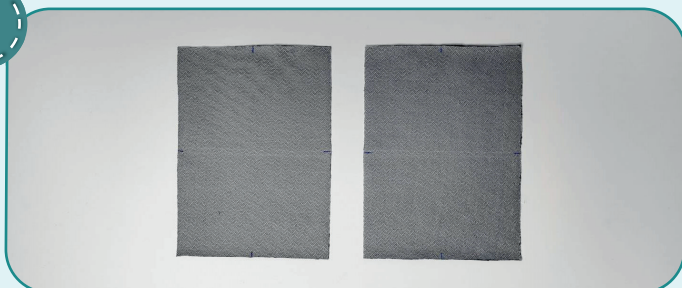
ПОЛЕЗНЫЕ ССЫЛКИ

- ▶ [как купить выкройку](#)
- ▶ [как распечатать выкройку](#)
- ▶ [как собрать выкройку](#)
- ▶ [как склеить выкройку](#)

Пошив брюк



1



Проклеиваем дублирином клапаны накладных карманов, область установки люверсов на поясе.



2



4



2,5-3,5



7

Прикалываем булавками мешковину кармана к передней части брюк лицом к лицу вдоль входа в карман. Стачиваем детали на оверлоке.

3



2,5-3

Заутюживаем мешковину на изнаночную сторону, образуя перекант. Делаем отстрочку вдоль входа в карман на расстоянии 5 мм от края. Утюжим вход в карман.

4



4



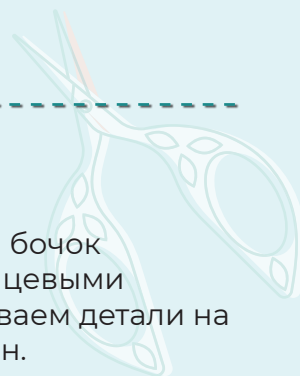
2,5-3,5



7

Прикалываем булавками бочок к мешковине кармана лицевыми сторонами внутрь. Стачиваем детали на оверлоке. Утюжим карман.

5





5



2,5-3

Фиксируем мешковину выше и ниже входа в карман прямыми строчками на расстоянии 4–5 мм от срезов. Таким же образом обрабатываем второй карман (п. 2–5).

6



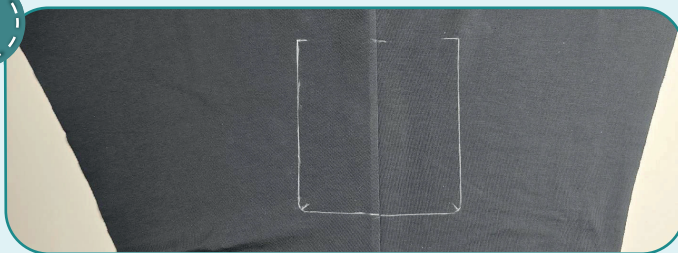
2,5-3,5



7

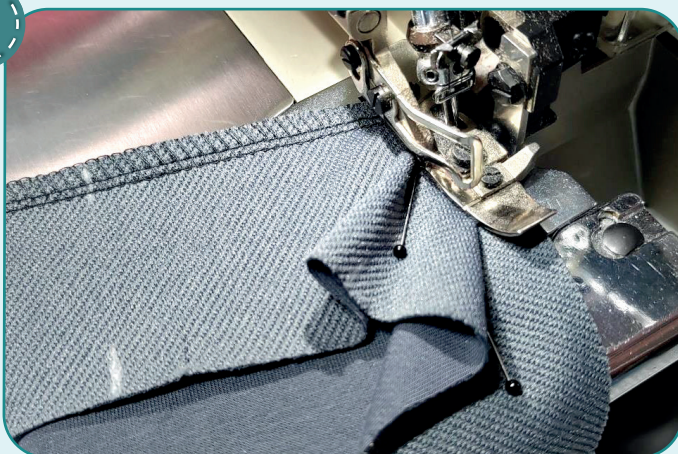
Скалываем переднюю и заднюю части брюк вдоль боковых срезов лицевой стороной внутрь. Стачиваем их на оверлоке. Припуски бокового шва заутюживаем на заднюю часть брюк. Таким же образом стачиваем детали второй брючины.

7



Наносим разметку накладного кармана с лицевой стороны брючин.

8



2,5-3,5



7

Прикалываем бочок накладного кармана к накладному карману лицевыми сторонами друг к другу. Стачиваем детали на оверлоке. Припуски заутюживаем на карман, верхние 30 мм припуска заутюживаем на бочок, чтобы избежать излишней толщины.





9



4

2,5-3,5

7

Обмётываем внешний длинный срез бочка накладного кармана и верхний срез кармана на оверлоке. Утюжим.

10



↻

2,5-3

↻

2,5-3

Подгибаем верх накладного кармана на изнаночную сторону на 30 мм и заутюживаем его. Можно заметать край детали. Подшиваем край прямой строчкой на расстоянии 25 мм от края. Снова утюжим.

11



Заутюживаем свободный край бочка накладного кармана на 12 мм на изнаночную сторону.

12



Примётываем или прикалываем накладной карман, ориентируясь на разметку и совмещая метки.



13



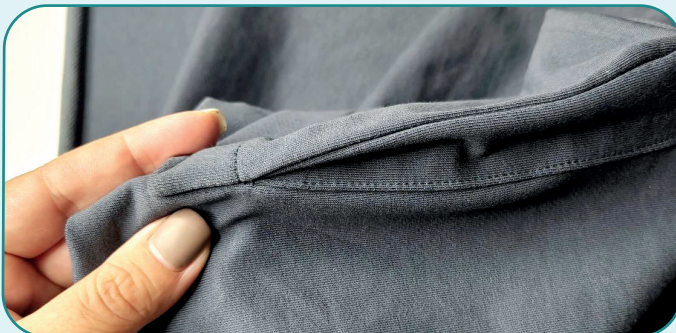
Настрочиваем карман прямой строчкой на расстоянии 1 мм от края вдоль боковых сторон и низа. Приутюживаем карман, заправляя бочок накладного кармана внутрь.



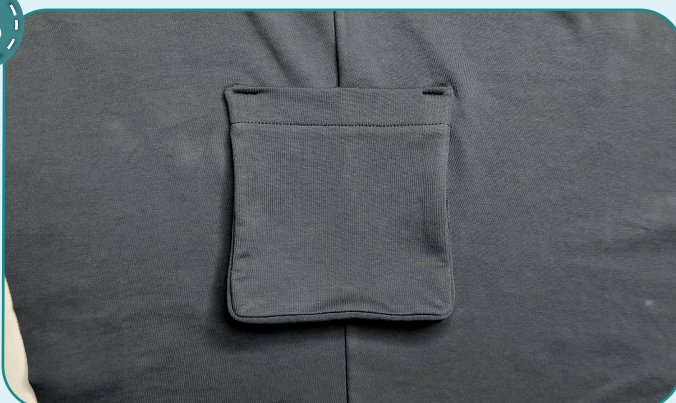
14



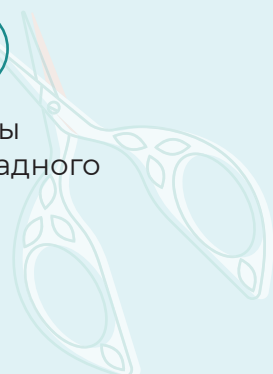
Заправляем бочок накладного кармана внутрь, совмещаем швы притачивания бочка друг с другом. С внутренней стороны кармана прокладываем прямую строчку длиной 25 мм точно в шов. Так же фиксируем вторую сторону кармана.

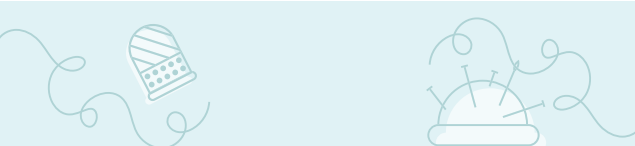


15



Делаем две закрепки, чтобы зафиксировать бочок накладного кармана. Утюжим карман.



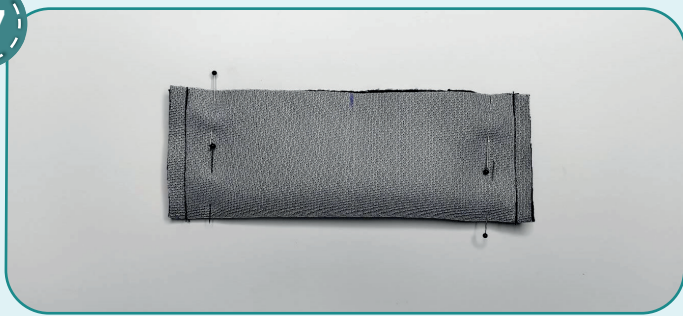


16



На расстоянии 7 мм от верхнего края чертим линию, с которой будем совмещать край клапана.

17



Складываем клапан пополам лицевой стороной внутрь. Скалываем и стачиваем по бокам прямыми строчками на расстоянии 7 мм от края.

18



Срезаем один из припусков до 3-4 мм. А также срезаем уголки припусков. Клапан выворачиваем, расправляем уголки и утюжим.

19



Отстрачиваем клапан по трём сторонам прямой строчкой на расстоянии 5 мм от края. Утюжим.

20



Прикалываем клапан лицевой стороной к лицу брючины. На клапане размечаем линию, по которой будем прокладывать строчку (на расстоянии 8 мм от среза).



21



2,5-3

Притачиваем клапан к брючине по намеченной линии.

22



Срезаем припуск клапана до 3–4 мм. Ножницы располагаем под углом 45° к поверхности, чтобы припуск срезался ступенькой. Заутюживаем клапан вниз.

23



2,5-3

Отстрачиваем клапан прямой строчкой на расстоянии 5 мм от шва притачивания. Утюжим. Таким же образом выполняем второй накладной карман (п. 8-23).

24



2,5-3,5

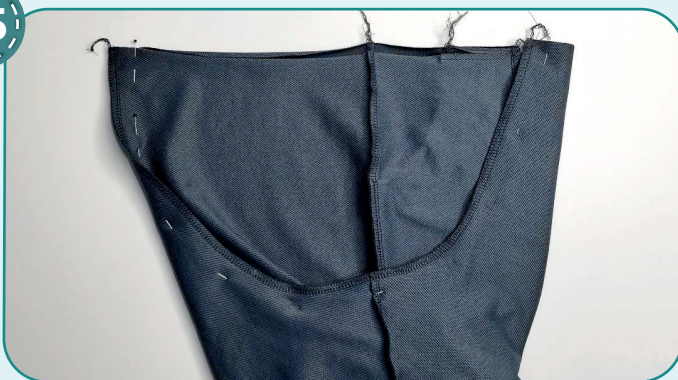


7

Скалываем переднюю и заднюю части брюк вдоль шаговых срезов лицевой стороной внутрь. Стачиваем их на оверлоке. Верхнюю часть шагового среза задней части брюк оттягиваем при притачивании, чтобы уравнять с шаговым срезом передней части. Припуски шагового шва заутюживаем на переднюю половинку брюк. Таким же образом стачиваем детали второй брючины.



25



4

2,5-3,5

7

Вкладываем левую половинку брюк в правую лицевыми сторонами друг к другу. Скалываем булавками центральный шов, при этом припуски шаговых швов раскладываем в разные стороны, чтобы избежать излишней толщины. Стачиваем его на оверлоке. Шов заутюживаем на левую сторону.

26



4

2,5-3,5

7

Стачиваем пояс в кольцо на оверлоке, предварительно сколов боковой срез булавками.

27



Пробиваем отверстия под люверсы диаметром 3,5 мм с помощью пробойника или вырезаем с помощью ножниц. Устанавливаем люверсы с помощью прессы.

28



Концы припусков шва заутюживаем в разные стороны.

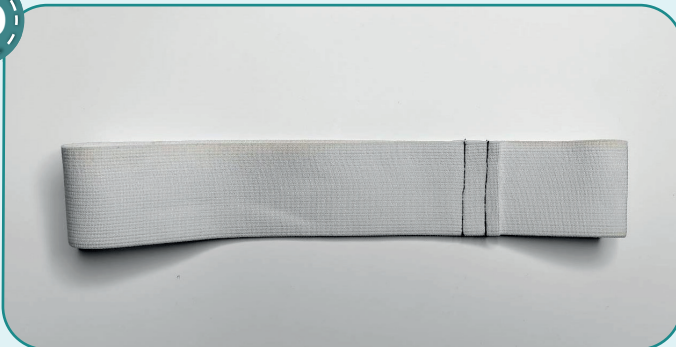
29



Складываем пояс пополам изнаночной стороной внутрь и утюжим.



30



2,5-3

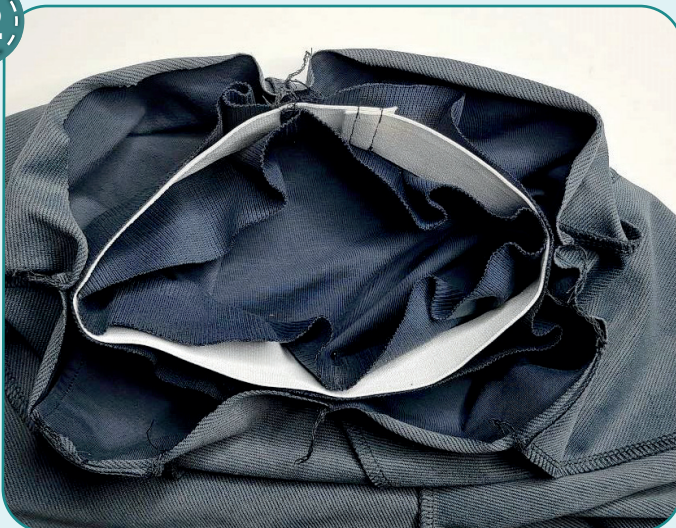
Отмеряем резинку шириной 35 или 45 мм (ширина резинки зависит от размера брюк) и длиной, указанной на выкройке пояса брюк. Стачиваем резинку в кольцо прямой строчкой или зигзагом.

31



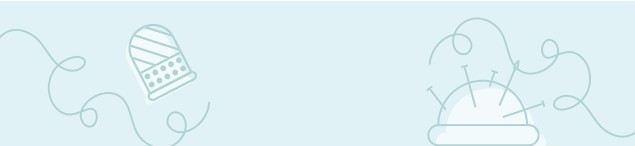
Резинку делим на 4 равных части, отмечаем деления булавками. Вкладываем резинку внутрь пояса, совмещаем метки на резинке с метками на поясе и скалываем в этих местах булавками. Чтобы избежать лишних утолщений, не совмещайте швы стачивания резинки и пояса.

32

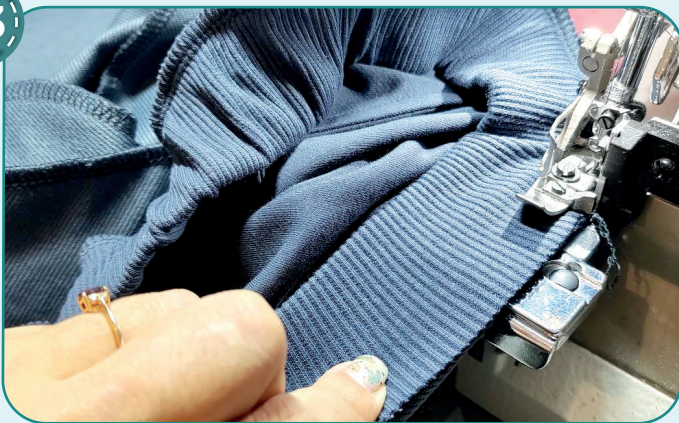


Выворачиваем брюки на изнаночную сторону, вкладываем в них пояс с резинкой. Прикалываем пояс булавками к верхнему срезу брюк (лицевыми сторонами друг к другу), совместив шов пояса с задним центральным швом брюк, центр пояса - с передним центральным швом, метки - с боковыми швами.

ПРИМЕЧАНИЕ. Резинка должна быть шириной 45 мм (или 35 мм) и притачиваться к брюкам одновременно с поясом. Но если вы не уверены в длине резинки или сомневаетесь, что оверлок справится с большой толщиной, то используйте резинку шириной 35 мм (или 25 мм соответственно). В таком случае, втачайте пояс без резинки (обязательно оставьте отверстие для вдевания резинки), а затем вдените резинку и стачайте её в кольцо.



33

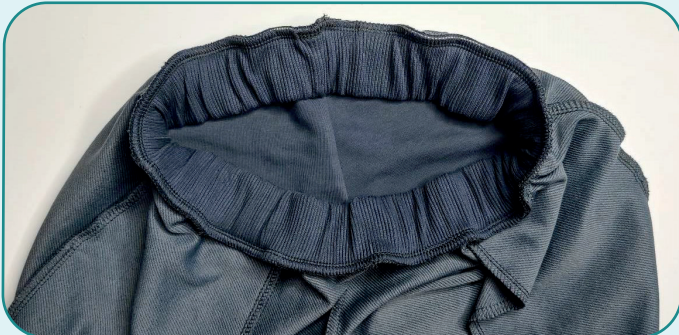


4

2,5-3,5

7

Притачиваем пояс на оверлоке. При притачивании равномерно натягиваем резинку, избегая растяжения верхнего среза брюк. Шьём очень медленно, особенно в области карманов. Когда растягиваем резинку, иглы оверлока должны быть в крайнем нижнем положении. Концы нитей связываем и прячем в шов. Припуски шва заутюживаем вниз.



ПРИМЕЧАНИЕ. На этом этапе рекомендуется сделать примерку и оценить посадку, длину, свободу прилегания. Учитывайте при примерке ширину манжет. Также необходимо оценить, насколько пояс брюк будет комфортен в носке.

34



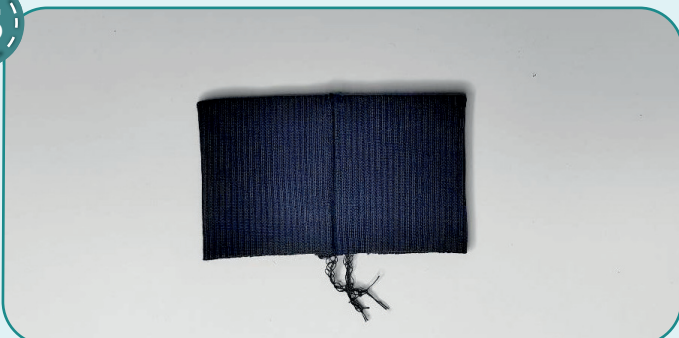
4

2,5-3,5

7

Складываем манжеты пополам лицом внутрь и скалываем булавками вдоль коротких срезов. Стачиваем их на оверлоке. Чтобы избежать излишнего утолщения при притачивании манжет, концы припусков заутюживаем в разные стороны.

35



Согнув манжеты пополам (изнаночной стороной внутрь), приутюживаем их.



36



4

2,5-3,5

7

Совмещая шов манжеты и шаговый шов брючины, притачиваем манжету на оверлоке. При притачивании равномерно натягиваем манжету, избегая при этом растягивания низа брючины. Так же пришиваем вторую манжету. Швы заутюживаем на брючины.

37



Вдеваем шнурок, убираем оставшуюся наметку, срезаем и прячем концы ниток, ещё раз всё утюжим. Брюки готовы!



ELINA PATYKOVA
ВЫКРОЙКИ

Брюки Gang

Спасибо вам, что шьёте со мной и моей командой!
Делитесь вашими работами в наших группах.
До скорых встреч!

