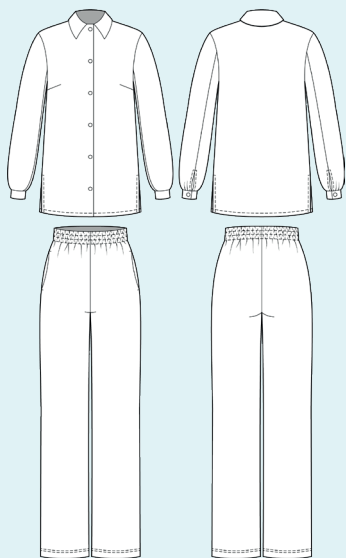


ELINA PATYKOVA
ВЫКРОЙКИ

Инструкция
по пошиву

Костюм Вельвет

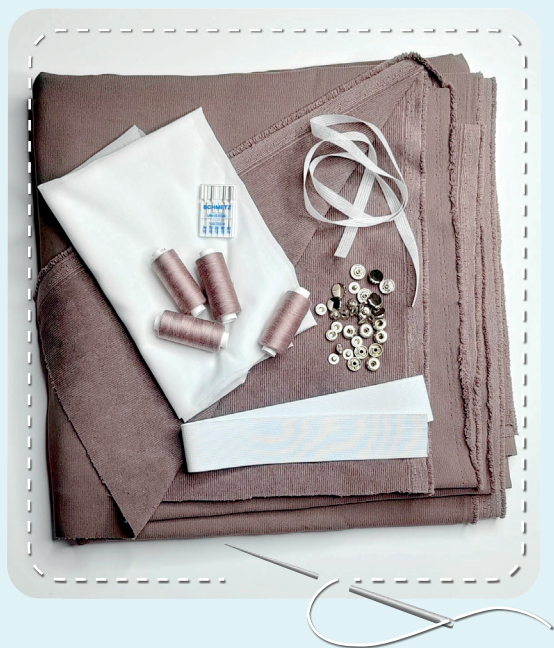
#патыкова_костюмвельвет



Уровень сложности



Для пошива нам понадобятся:



- вельвет,
- дублерин (75-95 см),
- долевик или кантенбанд (70-80 см),
- кнопки диаметром 12,5 мм - 8 шт.,
- резинка шириной 40 мм,
- нитки в цвет ткани,
- иглы Universal 80.

Если вы не уверены в посадке изделия, рекомендуется сначала отшить макет из недорогой ткани с похожими свойствами (эластичность, толщина,

драпируемость). Это позволит скорректировать длину, ширину, посадку изделия и сэкономить время.



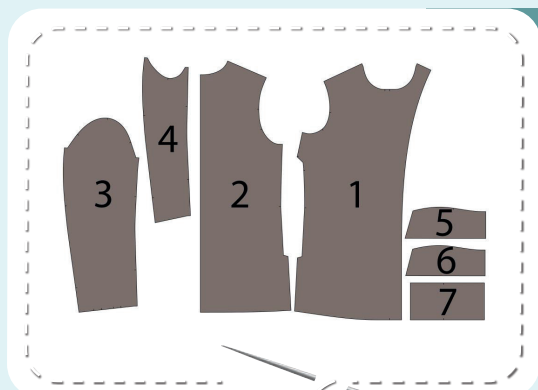
Расход ткани указан в аннотации к выкройке в соответствии с вашим размером. Необходимая длина резинки указана на выкройке передней части брюк. Обратите внимание, что если ширина ткани отличается от указанной в таблице, то длина отреза будет другой. Отрез ткани обязательно продекатировать: постирать при температуре 40 градусов, затем отутюжить.

Приступаем к раскрою. Распечатываем и склеиваем детали выкройки. При печати не забываем проверить размер тестового квадрата.

Раскладываем все детали на ткани, соблюдая направления долевых. Прикалываем их к ткани и аккуратно вырезаем по контуру. Не забываем, что припуски на выкройке уже учтены. Переносим все метки с выкройки на изнаночную сторону деталей.

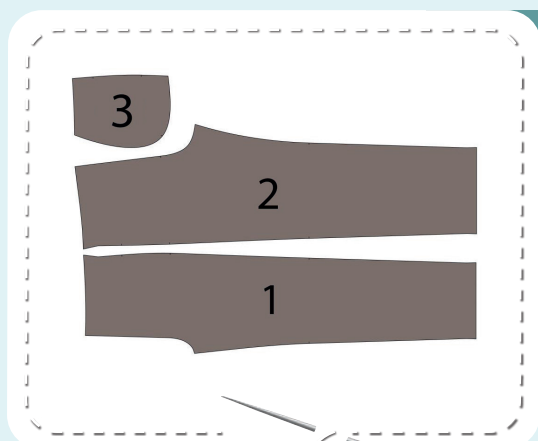


В результате у нас должны получиться



ДЕТАЛИ РУБАШКИ ИЗ ВЕЛЬВЕТА:

1. полочка – 2 детали
2. спинка – 1 деталь со сгибом
3. верхняя часть рукава – 2 детали
4. нижняя часть рукава – 2 детали
5. верхний воротник – 1 деталь со сгибом
6. нижний воротник – 1 деталь со сгибом
7. манжета рукава – 2 детали



ДЕТАЛИ БРЮК ИЗ ВЕЛЬВЕТА:

1. передняя часть брюк – 2 детали
2. задняя часть брюк – 2 детали
3. мешковина кармана – 4 детали

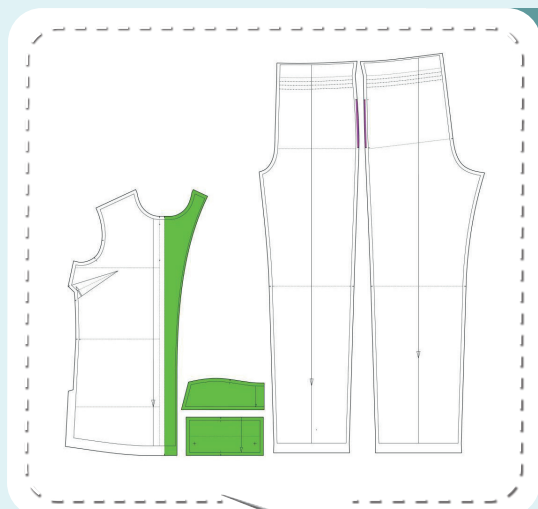


СХЕМА ДУБЛИРОВАНИЯ ДЕТАЛЕЙ:

- Зеленый - дублерин:
 - нижний воротник
 - подборты полочек
 - манжеты рукавов
- Фиолетовый – кантенбанд (долевик):
 - области входа в карман передних и задних частей брюк.

Теперь можно приступить к пошиву

Условные обозначения:



прямая строчка



длина стежка
в миллиметрах (мм)



плоский шов



строчка зигзаг



ширина стежка
в миллиметрах (мм)



трёхступенчатый
зигзаг



однорожковая лапка
для притачивания
молнии



универсальная
лапка



лапка для притачива-
ния потайной молнии



закрепка
необходимо выполнить закрепку строчки и обрезать
концы нитей, для оверлочного и распошивального шва —
связать концы нитей и спрятать их в шов



лапка для
притачивания канта



3-ниточная
оверлочная строчка



4-ниточная
оверлочная строчка

ПРИМЕЧАНИЕ

А

4-ниточная оверлочная строчка

Если у вас нет оверлока, то заменяем эластичными швами, которые имеются на вашей швейной машине, либо зигзагом.

Б

3-ниточная оверлочная строчка

Если у вас нет оверлока, то заменяем псевдо-оверлочным швом, если такой имеется на вашей швейной машине, либо зигзагом.

В

плоский шов

Если у вас нет распошивальной машины, то можно выполнить: а) двойной иглой на швейной машине, б) декоративным эластичным швом на швейной машине; в) обметать срез оверлочным швом и отстрочить прямой строчкой.

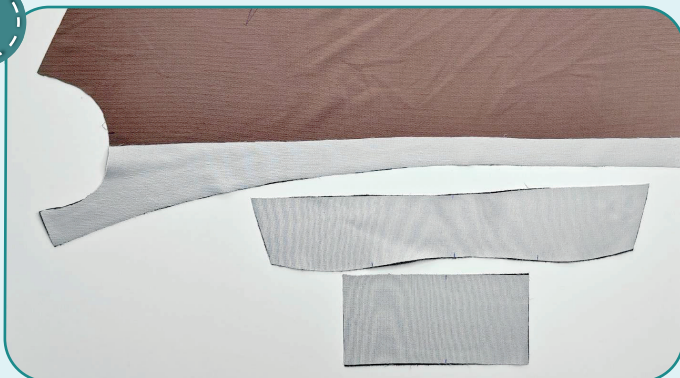
ПОЛЕЗНЫЕ ССЫЛКИ

- ▶ [как купить выкройку](#)
- ▶ [как распечатать выкройку](#)
- ▶ [как собрать выкройку](#)
- ▶ [как склеить выкройку](#)

Пошив рубашки



1



Дублируем нижний воротник, подборты полочек и манжеты.

2

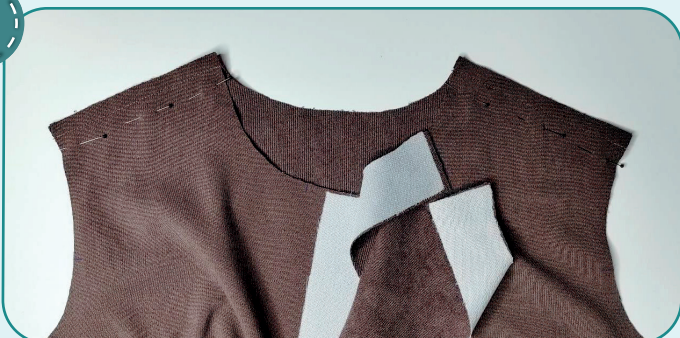


Размечаем выточки на изнаночной стороне полочек. Смётываем или скалываем выточки, точно совмещая их стороны. Стачиваем выточки прямой строчкой по разметке. Заутюживаем выточки кверху.



ПРИМЕЧАНИЕ. Если опыта недостаточно, лучше перед всеми операциями выполнять ручную смётку.

3



Скалываем булавками спинку с полочками вдоль плечевых срезов лицевыми сторонами друг к другу. Стачиваем детали прямой строчкой на расстоянии 10 мм от края.

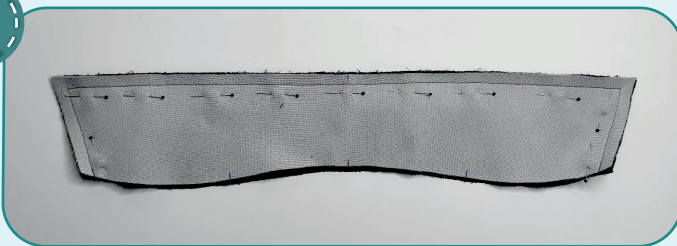


4



Обмётываем плечевые срезы вместе оверлочным швом. Припуски шва заутюживаем на спинку.

5



Скалываем верхний и нижний воротники лицом к лицу, уравнивая срезы. Стачиваем их прямыми строчками на расстоянии 10 мм от края.

6



Срезаем припуски верхнего воротника до 5 мм. Так, срезанные ступенькой, припуски будут меньше выделяться на лицевой стороне воротника. Срезаем уголки припусков воротника.

7



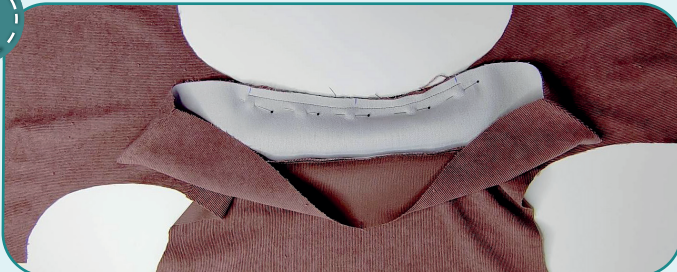
Выворачиваем воротник, расправляем уголки. Утюжим, образуя перекант на нижний воротник.

8

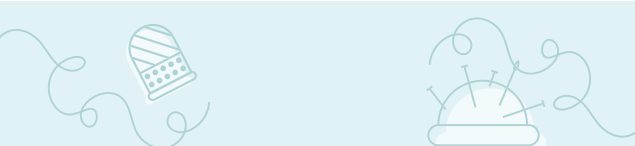


Обмётываем центральный и плечевой срезы подбортов полочек на оверлоке. Утюжим, а затем заутюживаем подборт по линии сгиба на изнанку полочки.

9



Вкалываем нижний воротник в горловину спинки лицом к лицу, совмещая метки. Притачиваем прямой строчкой на расстоянии 10 мм от края (от одного плечевого шва до другого).



10



Совмещаем нижние края воротников, прикалываем их к горловине полочки. Края воротника должны совпадать с метками на горловине полочек.

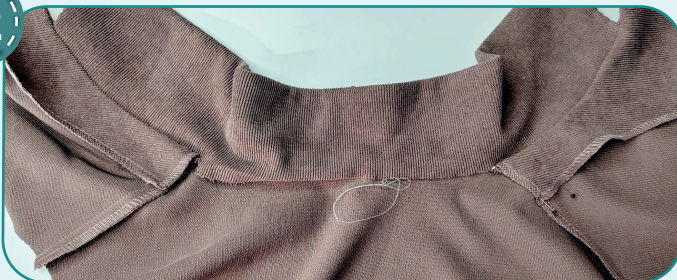
Накрываем верхний воротник подбортами полочек (лицом к лицу) и скалываем их. Стачиваем одной строчкой полочку, воротники и подборты на расстоянии 10 мм от края. Строчку заканчиваем на плечевых срезах подбортов. То есть срез верхнего воротника вдоль спинки остается свободным.

11



Срезаем припуски подборта и воротников до 4–5 мм. Срезаем припуски на уголках. Надсекаем припуски воротников и горловины около плечевых меток, не доходя 1 мм до строчки. Также делаем надсечки вдоль горловины на закруглениях. Выворачиваем подборты на лицо. Утюжим. Припуски горловины спинки заутюживаем на воротник.

12

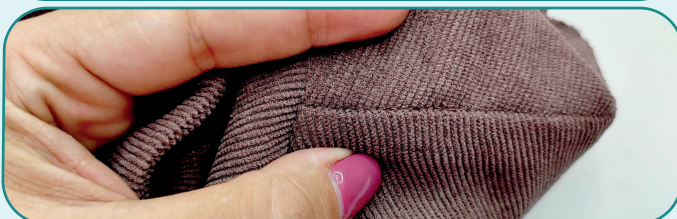


Подворачиваем припуск верхнего воротника внутрь. Вручную примётываем край верхнего воротника к горловине спинки так, чтобы его край закрывал шов притачивания. Приутюживаем. Совмещаем плечевые швы с плечевыми срезами подбортов. Примётываем.

13

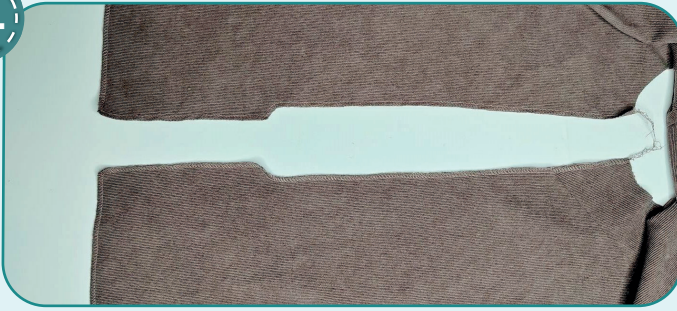


Притачиваем воротник прямой строчкой с лицевой стороны таким образом, чтобы игла попадала ровно в шов притачивания воротника от одного плечевого шва до другого. Край верхнего воротника должен попадать в шов. Также, не прерывая строчку, закрепляем плечевые срезы подборта. Шов прокладываем точно в плечевой шов. Если это решение кажется сложным, можно пришить край верхнего воротника и плечевые срезы подборта вручную потайным швом. Утюжим горловину.





14



Обмётываем боковые и нижние срезы спинки и полочек на оверлоке. Утюжим.

15



Скальываем булавками спинку с полочками вдоль боковых срезов лицевыми сторонами друг к другу. Стачиваем детали прямой строчкой

на расстоянии 10 мм от края до начала бокового разреза. Припуски швов и разрезы разутюживаем.

16



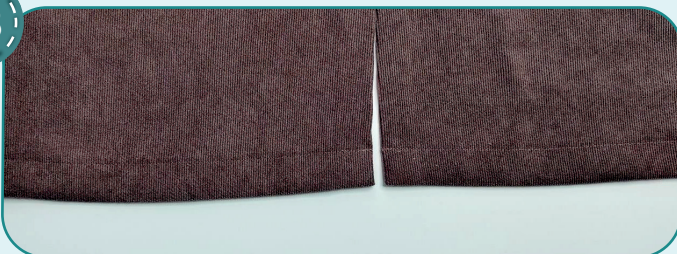
Заутюживаем низ рубашки на 30 мм на изнаночную сторону. Отгибаем нижний край подборта полочки и края разреза на лицевую сторону. Стачиваем вдоль нижних срезов прямой строчкой на расстоянии 30 мм от края (по линиям сгиба).

17



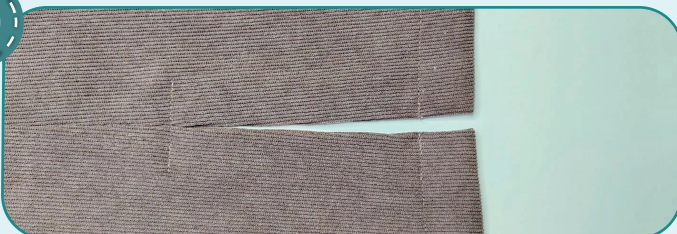
Срезаем припуски на уголках. Припуски разрезов и подбортов срезаем до 5 мм. Выворачиваем и утюжим разрезы и подборт.

18

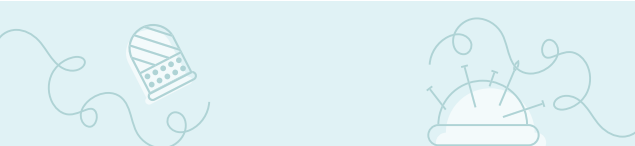


Отстрачиваем низ рубашки прямой строчкой на расстоянии 25 мм от края. Утюжим.

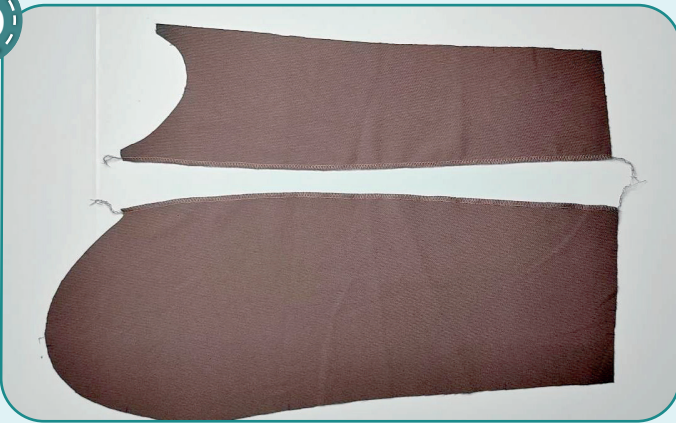
19



Закрепляем начало разреза. Прокладываем поперечную строчку длиной 30 мм. Повторяем операцию со вторым разрезом.



20



Обмётываем на оверлоке локтевые срезы верхней и нижней частей рукава. Утюжим.

21



Скалываем булавками верхнюю и нижнюю части рукава вдоль локтевых срезов лицевыми сторонами друг к другу. Стачиваем детали прямой строчкой на расстоянии 10 мм от края до начала метки разреза. Припуски шва и разрез разутюживаем.

22



Отстрачиваем разрез рукава по периметру на расстоянии 7 мм от края. Утюжим.

23



Закладываем складки по меткам, перенесенным с выкройки, в сторону разреза рукава. Закалываем их булавками, а затем фиксируем прямой строчкой на расстоянии 7 мм от края.

24



Скалываем булавками верхнюю и нижнюю части рукава вдоль передних срезов лицевыми сторонами друг к другу. Стачиваем детали прямой строчкой на расстоянии 10 мм от края.



25



Обмётываем срезы вместе 3-ниточным оверлочным швом. Припуски заутюживаем на верхнюю часть рукава.

26



Заутюживаем припуски длинных сторон манжет на 10 мм на изнаночную сторону. Затем заутюживаем их пополам.

27



Прикалываем булавками манжету к рукаву лицевыми сторонами друг к другу. Пристрачиваем прямой строчкой на расстоянии 10 мм от края. Припуски заутюживаем на манжету.

28



Сгибаем манжету пополам лицевой стороной внутрь. Скалываем булавками боковые срезы. Прошиваем боковые срезы прямой строчкой на расстоянии 10 мм от края.

29



Срезаем уголки припусков.





30



2,5-3

Манжету выворачиваем и утюжим. Примётываем вручную свободный край манжеты так, чтобы он закрывал шов притачивания. Отстрачиваем манжету с лицевой стороны точно в шов притачивания манжеты. Убеждаемся, что внутренняя сторона тоже равномерно отстрочена по всей длине. Убираем наметку и утюжим.



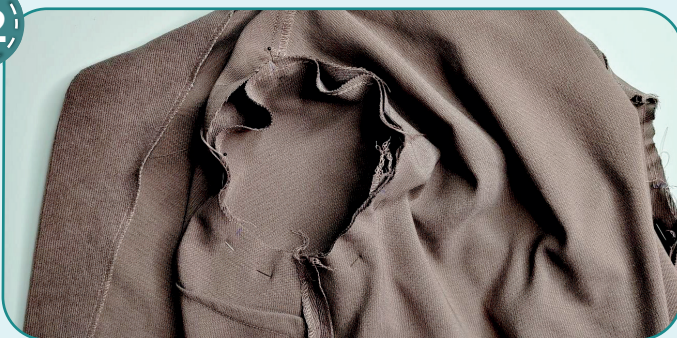
31



4-5

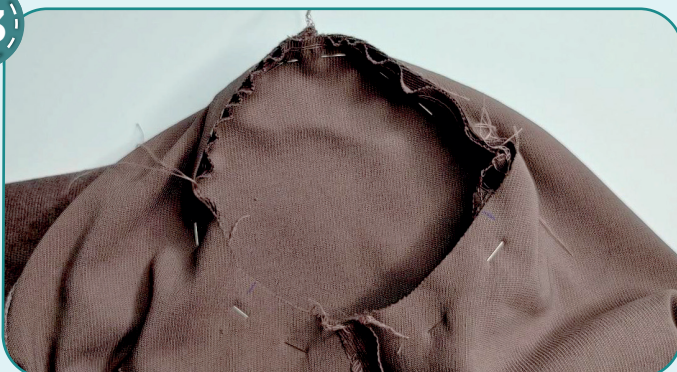
По окату рукава прокладываем две параллельные строчки на расстоянии 6 мм и 4 мм от края. Длину стежка устанавливаем максимальную (4-5 мм), концы строчки не закрепляем, хвостики нитей на концах швов оставляем длиной не менее 50 мм.

32



Вкалываем рукав в пройму лицевыми сторонами друг к другу. Совмещаем метки и швы. Видим, что по окату рукава образуются излишки ткани.

33



Стягиваем окат рукава до размера проймы, потянув за концы верхних нитей проложенных ранее параллельных строчек. Нити на концах строчек завязываем в узелки. Равномерно распределяем сборку по всему окату таким образом, чтобы не образовывались заломы. Сметываем по окату.



34



2,5-3

Втачиваем рукав в пройму прямой строчкой по кругу на расстоянии 10 мм от края. Шов прокладываем со стороны рукава, контролируем, чтобы по окату рукава не образовались складки.

35



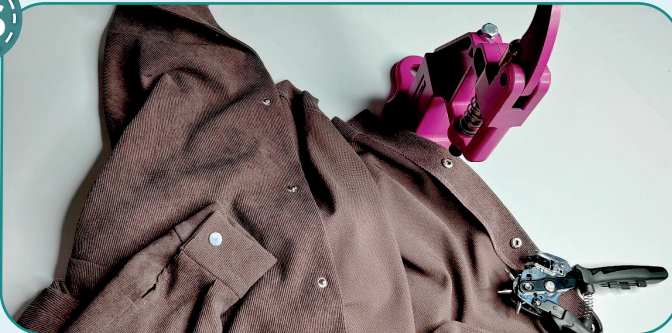
3-4



7

Припуски обмётываем вместе на оверлоке. Шов утюжим на ребро. Таким же образом обрабатываем второй рукав (п. 20-35).

36



Переносим метки расположения кнопок на полочки и манжеты. Пробиваем отверстия диаметром 1-2 мм с помощью пробойника или ножниц. Устанавливаем кнопки с помощью пресса.

37



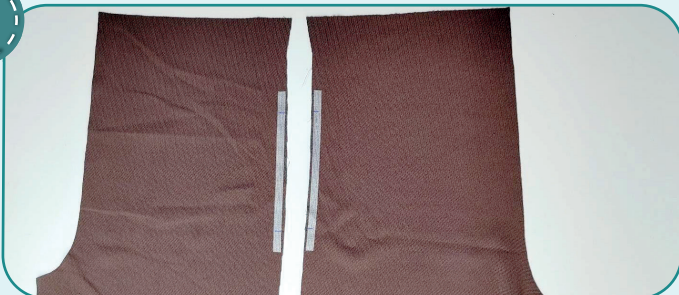
Убираем оставшуюся наметку, срезаем и прячем концы ниток, ещё раз всё утюжим. Рубашка готова!



Пошив брюк

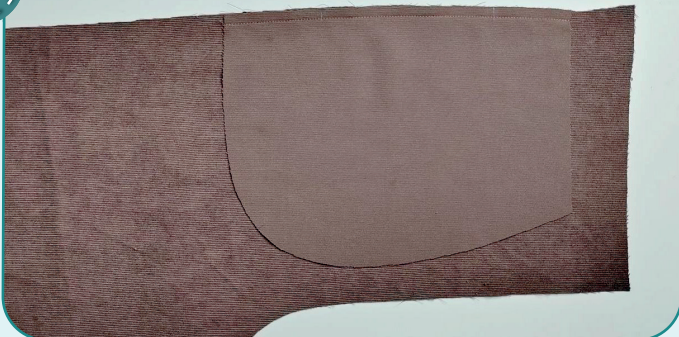


1



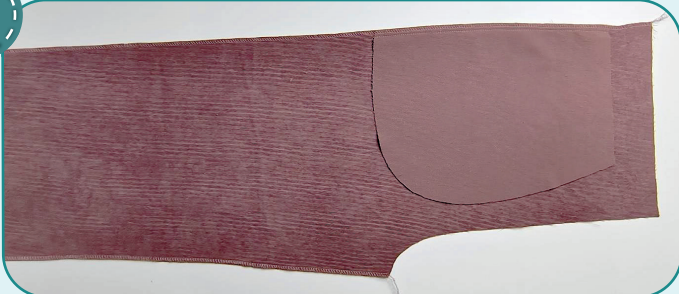
На передних и задних частях брюк проклеиваем места входа в карман кантенбандом.

2



Прикалываем булавками или примётываем мешковину кармана к боковому срезу передней части брюк лицом к лицу, совмещая метки. Притачиваем прямой строчкой на расстоянии 0,9 см от края. Притачиваем три оставшиеся мешковины карманов к передней и двум задним частям брюк.

3



Обмётываем на оверлоке боковые и шаговые срезы передних и задних частей брюк. Утюжим.

4



Скалываем переднюю и заднюю части брюк лицом к лицу вдоль бокового шва до карманов. Вдоль входа в карман прокладываем сметочную строчку точно в швы притачивания мешковин, чтобы они находились на одном уровне. Стачиваем боковой шов прямой строчкой на расстоянии 10 мм от края. Строчку заканчиваем у нижней метки входа в карман. Так же стачиваем боковой шов от верхней метки входа в карман до верхнего среза брюк. Контролируем, чтобы строчки вдоль

мешковин проходили на 1–1,5 мм от строчек их притачивания. После стачивания проверяем, что мешковины не видно с лицевой стороны.



5



2,5-3

Скальваем булавками мешковины кармана друг с другом. Стачиваем прямой строчкой на расстоянии 1 см от края. Концы строчки должны заканчиваться у бокового шва, припуски задней части брюк не должны попадать в шов.

6



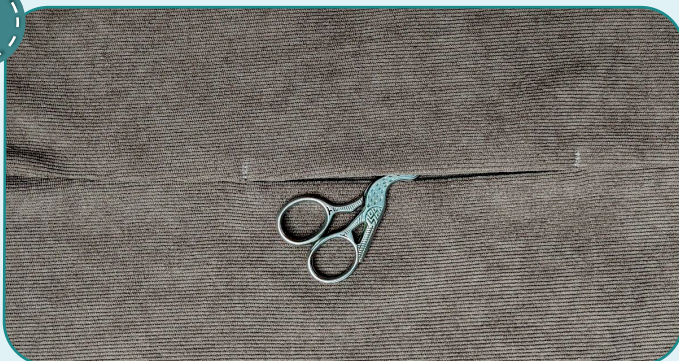
3-4



7

Припуски обмётываем вместе на оверлоке. Утюжим карман, а затем заутюживаем его на переднюю часть брюк, а припуски бокового шва брючины разутюживаем.

7



2,5-3

Закрепляем вход в карман двумя поперечными строчками. Строчки должны начинаться точно от концов входа в карман. Длина закрепок составляет 7-10 мм. Таким же образом обрабатываем второй карман (п. 4-7).



8



2,5-3

Скальваем переднюю и заднюю части вдоль шаговых срезов. Стачиваем их прямой строчкой на расстоянии 10 мм от края. Припуски шва разутюживаем.



9



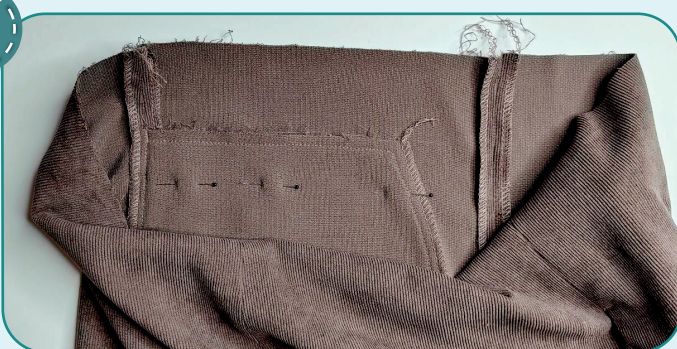
Обмётываем центральные срезы брючин на оверлоке. Утюжим.

10



Вкладываем левую часть брюк в правую лицевыми сторонами друг к другу. Скалываем булавками центральный шов, совмещая метки и шаговые швы. Стачиваем его прямой строчкой на расстоянии 10 мм от края. Припуски разутюживаем.

11



Расправляем и выкладываем ровно карманы. Прикалываем или примётываем верхние срезы мешковин карманов.

12



Отмеряем резинку шириной 40 мм и длиной, указанной на выкройке передней части брюк. Стачиваем резинку в кольцо прямой строчкой или зигзагом.

13

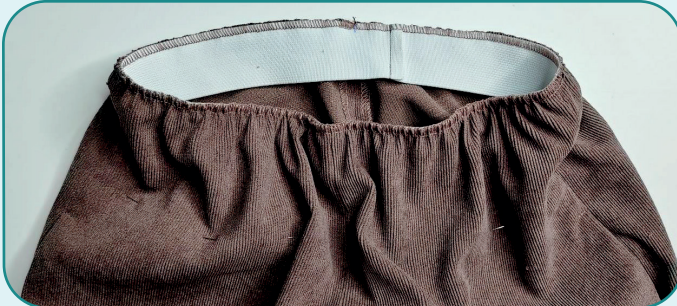


Делим резинку на 4 части. Совмещаем эти метки с центральными и боковыми швами брюк и прикалываем резинку к изнаночной стороне брюк. Чтобы избежать лишних утолщений, не совмещайте швы стачивания резинки и пояса.

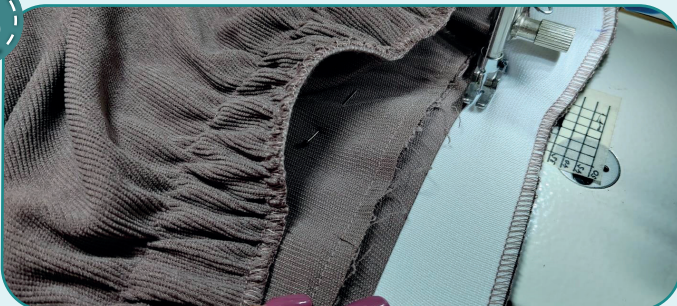
14



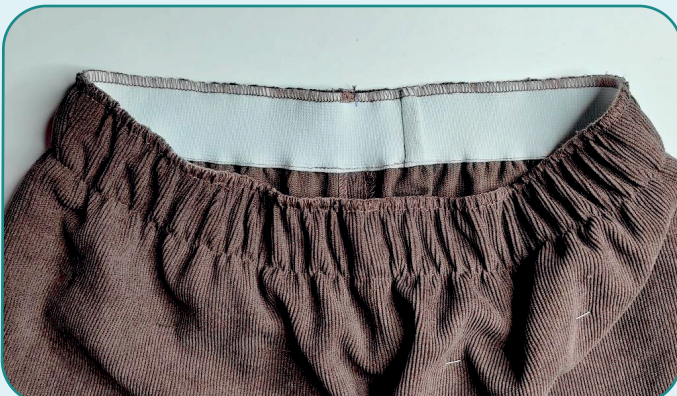
Притачиваем резинку на оверлоке, равномерно её натягивая.

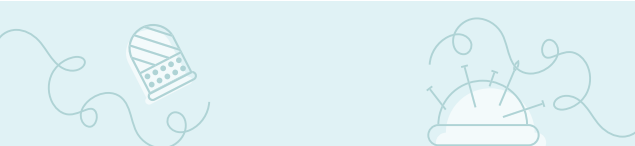


15



Притачиваем свободный край резинки к брюкам прямой строчкой, равномерно натягивая резинку. Шов прокладываем с изнаночной стороны брюк по резинке на расстоянии 2 мм от края резинки.





16



2,5-3

Подворачиваем пояс внутрь на ширину резинки и притачиваем прямой строчкой на расстоянии 35 мм от края, равномерно растягивая резинку. Убеждаемся, что верхние срезы карманов попали в пояс.



ПРИМЕЧАНИЕ. На этом этапе рекомендуется сделать примерку и оценить посадку, длину, свободу прилегания. Учитывайте при примерке ширину подгибки. Также необходимо оценить, насколько пояс брюк будет комфортен в носке.

17



3-4 7

Обмётываем нижние срезы брюк на оверлоке.

18



2,5-3

Подгибаем низ брюк на изнаночную сторону на 30 мм и заутюживаем его. Можно заметать край изделия. Подшиваем подгибку прямой строчкой на расстоянии 25 мм от края. Снова утюжим.



19



Убираем оставшуюся наметку, срезаем и прячем концы ниток, ещё раз всё утюжим. Брюки готовы!



ELINA PATYKOVA
ВЫКРОЙКИ

Костюм Вельвет

Спасибо вам, что шьёте со мной и моей командой!
Делитесь вашими работами в наших группах.
До скорых встреч!

