

ELINA PATYKOVA
ВЫКРОЙКИ

Инструкция
по пошиву

Кардиган Ойшо

#патыкова_ойшо



Уровень сложности



Для пошива нам понадобятся:



- вязаный трикотаж,
- силиконовая лента шириной 4–6 мм,
- нитки в цвет ткани,
- иглы Jersey 80–90.

Если вы не уверены в посадке изделия, рекомендуется сначала отшить макет из недорогой ткани с похожими свойствами (эластичность, толщина,

драпируемость). Это позволит скорректировать длину, ширину, посадку изделия и сэкономить время.



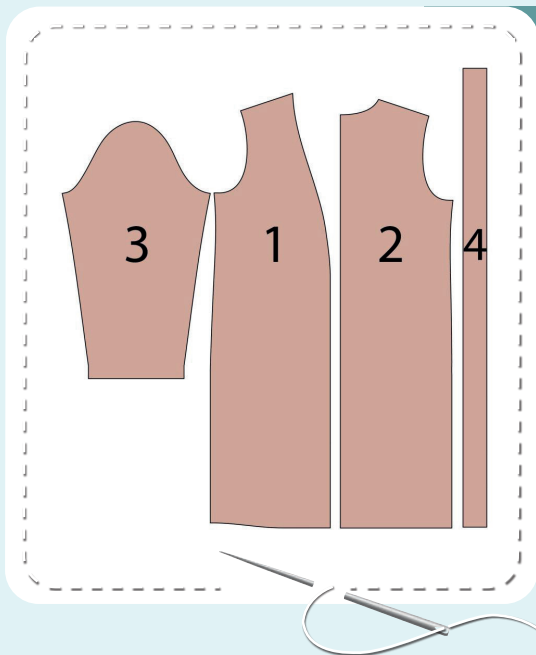
Расход ткани указан в аннотации к выкройке в соответствии с вашим размером. Необходимая длина силиконовой ленты указана на выкройке спинки. Обратите внимание, что если ширина ткани отличается от указанной в таблице, то длина отреза будет другой. Отрез ткани обязательно продекатировать: постирать при температуре 40 градусов, затем отутюжить.

Приступаем к раскрою. Распечатываем и склеиваем детали выкройки. При печати не забываем проверить размер тестового квадрата.

Раскладываем все детали на ткани, соблюдая направления долевых. Прикалываем их к ткани и аккуратно вырезаем по контуру. Не забываем, что припуски на выкройке уже учтены. Переносим все метки с выкройки на изнаночную сторону деталей.



В результате у нас
должны получиться



ДЕТАЛИ КАРДИГАНА:

1. перед – 2 детали
2. спинка – 1 деталь со сгибом
3. рукав – 2 детали
4. планка – 2 детали

Теперь можно
приступить к пошиву

Условные обозначения:



прямая строчка



длина стежка
в миллиметрах (мм)



плоский шов



строчка зигзаг



ширина стежка
в миллиметрах (мм)



трёхступенчатый
зигзаг



однорожковая лапка
для притачивания
молнии



универсальная
лапка



лапка для притачива-
ния потайной молнии



закрепка
необходимо выполнить закрепку строчки и обрезать
концы нитей, для оверлочного и распошивального шва —
связать концы нитей и спрятать их в шов



лапка для
притачивания канта



3-ниточная
оверлочная строчка



4-ниточная
оверлочная строчка

ПРИМЕЧАНИЕ

А

4-ниточная оверлочная строчка

Если у вас нет оверлока, то заменяем эластичными швами, которые имеются на вашей швейной машине, либо зигзагом.

Б

3-ниточная оверлочная строчка

Если у вас нет оверлока, то заменяем псевдо-оверлочным швом, если такой имеется на вашей швейной машине, либо зигзагом.

В

плоский шов

Если у вас нет распошивальной машины, то можно выполнить: а) двойной иглой на швейной машине, б) декоративным эластичным швом на швейной машине; в) обметать срез оверлочным швом и отстрочить прямой строчкой.

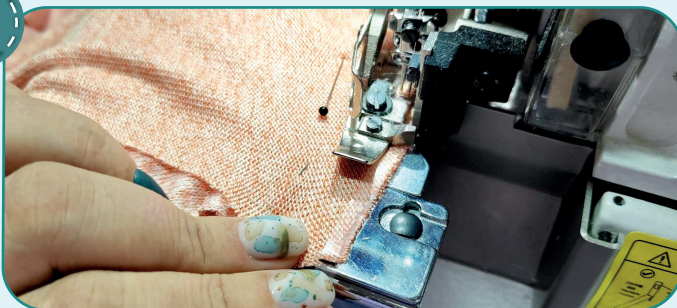
ПОЛЕЗНЫЕ ССЫЛКИ

- ▶ [как купить выкройку](#)
- ▶ [как распечатать выкройку](#)
- ▶ [как собрать выкройку](#)
- ▶ [как склеить выкройку](#)

Пошив кардигана



1



4



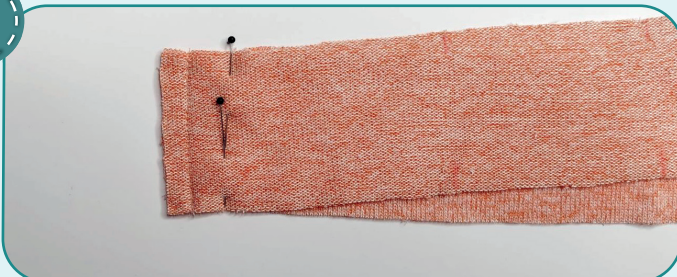
2,5-3,5



7

Скальваем булавками перед и спинку по плечевым срезам лицевыми сторонами друг к другу. Отрезаем силиконовую ленту длиной, указанной на выкройке спинки, добавляя к ней 4 см (для более удобного продвижения при притачивании). Стачиваем их на оверлоке, строчку прокладываем со стороны переда. При стачивании деталей под лапку оверлока подкладываем силиконовую ленту без натяжения. Она предотвратит растяжение шва. Припуски швов заутюживаем на перед.

2



2,5-3

Скальваем детали планки лицом к лицу вдоль коротких срезов (середина спинки). Стачиваем их прямой строчкой на расстоянии 7 мм от края. Припуски швов разутюживаем.

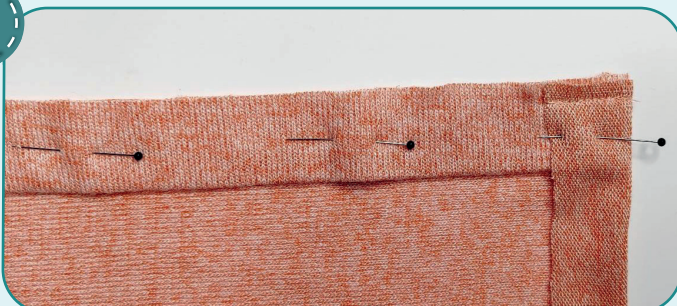
3



2,5-3

Сгибаем нижние концы планки пополам лицевой стороной внутрь. Стачиваем прямой строчкой на расстоянии 7 мм от края. Выворачиваем планку на лицевую сторону. Сгибаем её пополам и приутюживаем.

4

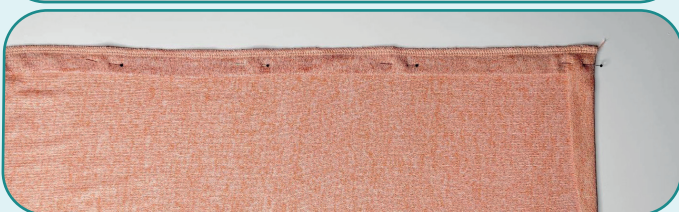


2,5-3

Прикальваем планку к кардигану, совмещая все метки. Припуск подгибки низа (30 мм) отворачиваем на лицевую сторону, огибая нижний край планки. Фиксируем припуск подгибки прямой строчкой на расстоянии 7 мм от среза.

5

5



4

2,5-3,5

7

Притачиваем планку на оверлоке. В области горловины спинки и в верхней части переда равномерно натягиваем планку при притачивании, избегая растягивания горловины кардигана. При стачивании деталей в области горловины спинки под лапку оверлока подкладываем без натяжения силиконовую ленту (длина указана на выкройке спинки). Припуски заутюживаем на кардиган.

6



4

2,5-3,5

7

Вкалываем рукав в пройму лицом к лицу, совмещая все метки. Втачиваем его на оверлоке. Припуски шва заутюживаем на рукав. То же самое повторяем со вторым рукавом.

7



4

2,5-3,5

7

Скалываем спинку с полочкой и рукав вдоль боковых срезов, лицевыми сторонами внутрь. Стачиваем детали на оверлоке. Припуски шва втачивания рукава раскладываем в разные стороны, чтобы избежать излишнего утолщения. Припуски шва заутюживаем на полочку. Таким же образом стачиваем второй боковой срез.

ПРИМЕЧАНИЕ. На этом этапе рекомендуется сделать примерку и оценить посадку, длину, свободу прилегания. Учитывайте при примерке ширину планки и подгибку низа.



8



Подгибаем низ рукавов и кардигана на изнаночную сторону на 30 мм и заутюживаем его. Можно заметать края изделия. Подшиваем на распошивальной машине. При отстрачивании низа изделия строчку начинаем и заканчиваем точно у шва притачивания планки. С помощью иглы выводим нитки на изнаночную сторону, завязываем и прячем в шов. Снова утюжим.

9



Убираем оставшуюся наметку, срезаем и прячем концы ниток, ещё раз всё утюжим. Кардиган готов!



ELINA PATYKOVA
ВЫКРОЙКИ

Кардиган Ойшо

Спасибо вам, что шьёте со мной и моей командой!
Делитесь вашими работами в наших группах.
До скорых встреч!

