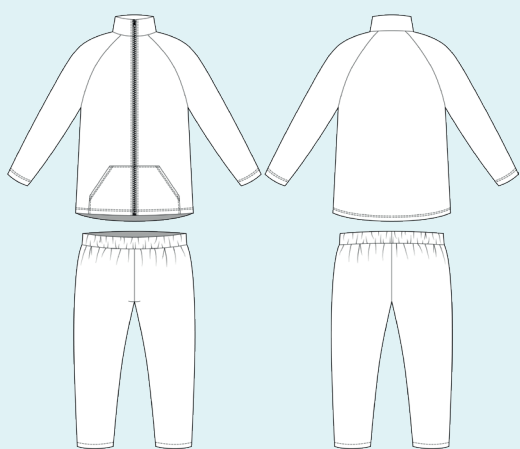


ELINA PATYKOVA  
ВЫКРОЙКИ

Инструкция  
по пошиву

## Костюм Флис

#патыкова\_флис



Уровень сложности



## Для пошива нам понадобятся:



- флис,
- разъемная молния,
- долевик (кантенбанд),
- резинка шириной 30 мм,
- нитки в цвет ткани,
- иглы Jersey 90 или Stretch 90.

Если вы не уверены в посадке изделия, рекомендуется сначала отшить макет из недорогой ткани с похожими свойствами (эластичность, толщина,

драпируемость). Это позволит скорректировать длину, ширину, посадку изделия и сэкономить время.



Расход ткани указан в аннотации к выкройке в соответствии с вашим размером. Необходимая длина резинки и длина молнии указаны на выкройке. Обратите внимание, что если ширина ткани отличается от указанной в таблице, то длина отреза будет другой.

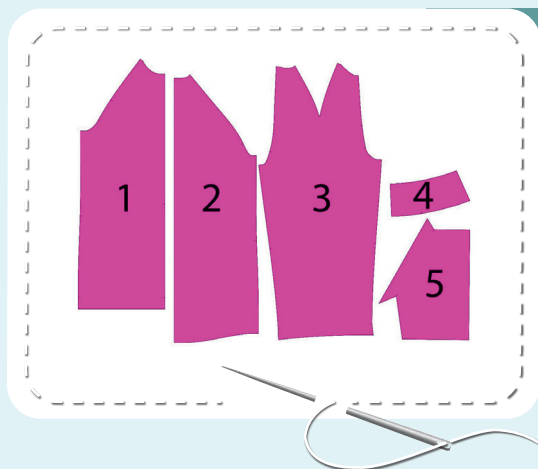
Приступаем к раскрою. Распечатываем и склеиваем детали выкройки. При

печати не забываем проверить размер тестового квадрата.

Раскладываем все детали на ткани, соблюдая направления долевых. Прикалываем их к ткани и аккуратно вырезаем по контуру. Не забываем, что припуски на выкройке уже учтены. Переносим все метки с выкройки на изнаночную сторону деталей.

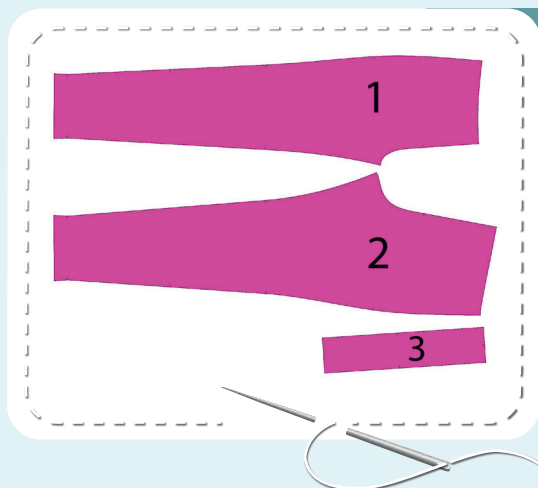


# В результате у нас должны получиться



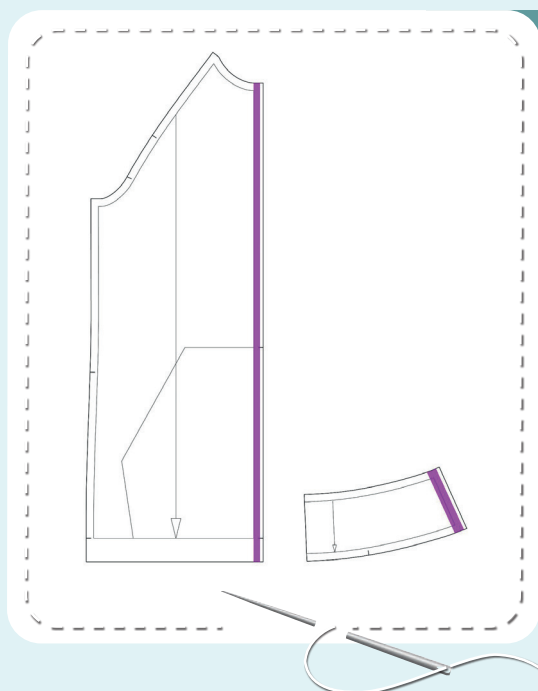
## ДЕТАЛИ ТОЛСТОВКИ ИЗ ФЛИСА:

1. полочка – 2 детали
2. спинка – 1 деталь со сгибом
3. рукав – 2 детали
4. стойка – 2 детали со сгибом
5. карман – 2 детали



## ДЕТАЛИ БРЮК ИЗ ФЛИСА:

1. передняя половина – 2 детали
2. задняя половина – 2 детали
3. пояс – 1 деталь со сгибом



## СХЕМА ДУБЛИРОВАНИЯ ДЕТАЛЕЙ:

- Фиолетовый – долевик (кантенбанд):
  - центральные срезы полочек
  - центральные срезы одной из стоек

Теперь можно приступить к пошиву

# Условные обозначения:



прямая строчка



длина стежка  
в миллиметрах (мм)



плоский шов



строчка зигзаг



ширина стежка  
в миллиметрах (мм)



трёхступенчатый  
зигзаг



однорожковая лапка  
для притачивания  
молнии



универсальная  
лапка



лапка для притачива-  
ния потайной молнии



закрепка  
необходимо выполнить закрепку строчки и обрезать  
концы нитей, для оверлочного и распошивального шва —  
связать концы нитей и спрятать их в шов



лапка для  
притачивания канта



3-ниточная  
оверлочная строчка



4-ниточная  
оверлочная строчка

## ПРИМЕЧАНИЕ

А

### 4-ниточная оверлочная строчка

Если у вас нет оверлока, то заменяем эластичными швами, которые имеются на вашей швейной машине, либо зигзагом.

Б

### 3-ниточная оверлочная строчка

Если у вас нет оверлока, то заменяем псевдо-оверлочным швом, если такой имеется на вашей швейной машине, либо зигзагом.

В

### плоский шов

Если у вас нет распошивальной машины, то можно выполнить: а) двойной иглой на швейной машине, б) декоративным эластичным швом на швейной машине; в) обметать срез оверлочным швом и отстрочить прямой строчкой.

## ПОЛЕЗНЫЕ ССЫЛКИ

- ▶ [как купить выкройку](#)
- ▶ [как распечатать выкройку](#)
- ▶ [как собрать выкройку](#)
- ▶ [как склеить выкройку](#)

# ПОШИВ ТОЛСТОВКИ



1



Проклеиваем долевиком (кантенбандом) центральные срезы полочек и одной из стоек.

2



На лицевой стороне полочек размечаем местоположение карманов. Отступаем 10 мм вниз от верхних линий притачивания карманов и чертим параллельные линии.

3



Заутюживаем срез входа в карман на 25 мм. Подшиваем его на распошивальной машине. Концы ниток завязываем на изнаночной стороне и прячем в шов. Утюжим подгибку.

4



Переворачиваем карман вниз головой, совмещаем верхний срез кармана с нижней линией и прикалываем булавками лицевой стороной к полочке. Размечаем линию на расстоянии 10 мм от верхнего среза кармана. Притачиваем карман по разметке. Заутюживаем карман вниз.

5



5



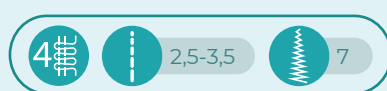
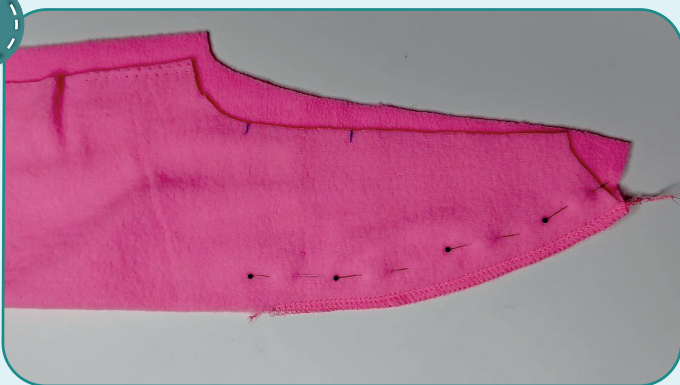
Боковой срез кармана подворачиваем на изнаночную сторону на 10 мм и приутюживаем. Фиксируем булавками карман, совмещая боковую сторону с разметкой, нижний и центральный срезы кармана и полочки.

6



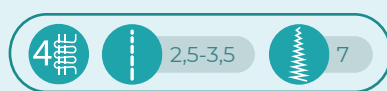
Пристрачиваем карман прямой строчкой по боковому и верхнему сгибу на расстоянии 1 мм от края, по нижнему и центральному срезам – на расстоянии 4 мм от края. Утюжим карман. Таким же образом притачиваем второй карман (п. 3–6).

7



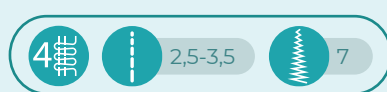
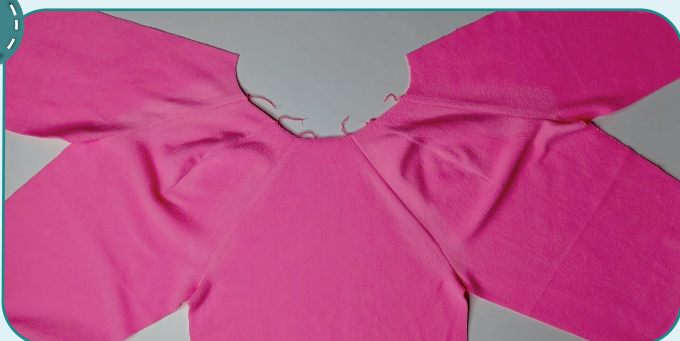
Скалываем булавками плечевые выточки на рукавах лицевой стороной внутрь. Стачиваем выточки на оверлоке. Строчку начинаем прокладывать от горловины и плавно сходим на нет. Концы нитей на вершине выточки завязываем узелком и прячем в шов. Припуски заутюживаем к переду.

8



Прикалываем рукава к спинке лицом к лицу. Притачиваем их на оверлоке. Припуски швов заутюживаем на спинку.

9



Прикалываем полочки к рукавам лицом к лицу. Притачиваем их на оверлоке. Припуски швов заутюживаем на перед.



10



Скальываем спинку с полочкой и рукав вдоль бокового среза, лицевыми сторонами внутрь. Стачиваем детали на оверлоке. Припуски шва втачивания рукава раскладываем в разные стороны, чтобы избежать излишнего утолщения. Припуски шва заутюживаем на перед. Таким же образом стачиваем второй боковой срез.



11



Скальываем булавками обе стойки вдоль верхнего среза лицевыми сторонами друг к другу. Стачиваем детали на оверлоке. Припуски заутюживаем на одну из стоек (не проклеенную долевиком), которая в дальнейшем будет считаться внутренней.

12

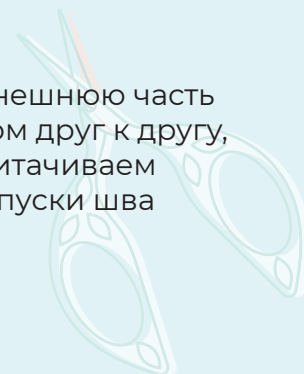


Отстрачиваем шов стачивания деталей стойки по стороне внутренней детали прямой строчкой на расстоянии 1 мм от шва.

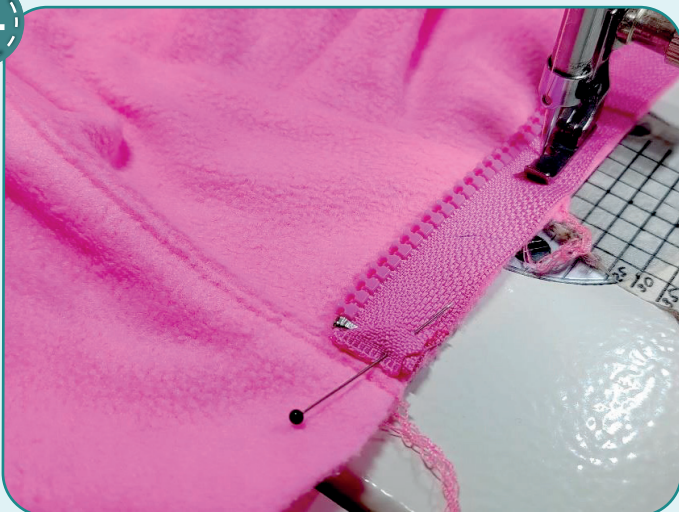
13



Вкальываем булавками внешнюю часть стойки в горловину лицом друг к другу, совмещая все метки. Притачиваем стойку на оверлоке. Припуски шва заутюживаем на стойку.



14



2,5-3

Прикалываем булавками или примётываем к полочке, одну из половинок молнии лицом друг к другу. Молнию вкалываем таким образом, чтобы она лежала ровно и не стягивала ткань. Нижний край молнии должен быть выше нижнего среза на 27 мм, верхний край – ниже шва стачивания стоек на 2 мм. При необходимости молнию укорачиваем (удаляем зубцы и ставим ограничитель, лишнюю тесьму отрезаем), кончик молнии подворачиваем. Притачиваем молнию прямой строчкой с помощью однорожковой лапки на расстоянии 10 мм от края молнии. Если бегунок мешает проложить шов до конца: опускаем иглу, поднимаем лапку, перемещаем бегунок молнии и шьём дальше.

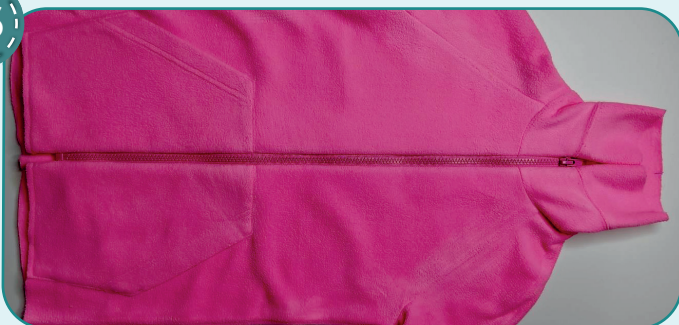


15



Застёгиваем молнию и отмечаем на второй её половинке: край кармана, шов стачивания стойки и передней детали толстовки.

16



2,5-3

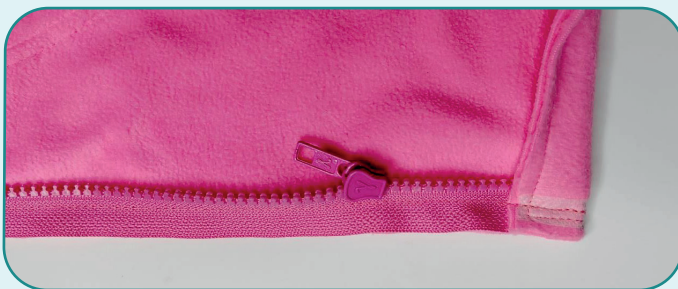
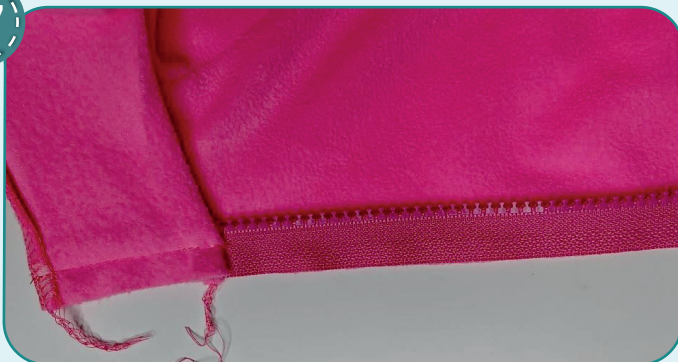
Примётываем или прикалываем вторую половинку молнии лицом к лицу к центральному срезу полочки. Очень точно совмещаем метки на молнии с верхним краем кармана и швом стачивания стойки и передней детали толстовки, а также нижний край

молнии должен быть выше нижнего среза на 27 мм (в месте сгиба). Притачиваем молнию прямой строчкой с помощью однорожковой лапки для притачивания молнии на расстоянии 10 мм от края, таким же образом, как её первую половинку. Застёгиваем молнию, убеждаемся, что карманы, швы стачивания стойки и полочки, верхние и нижние края совпадают, что молния лежит ровно, не образуя волн. Утюжим.





17



2,5-3

Прикалываем центральные срезы внутренней стойки и подгибку низа к молнии. Припуски стойки подворачиваем на изнаночную сторону таким образом, чтобы края внутренней и внешней стоек были на одном уровне. Притачиваем прямой строчкой на расстоянии 10 мм от края. Выворачиваем и утюжим.



18



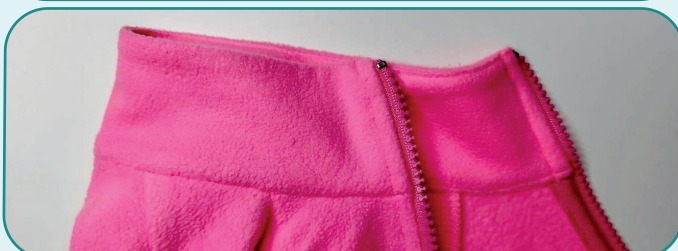
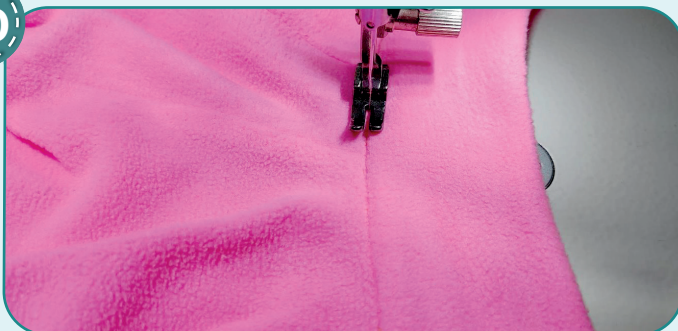
Срезаем припуски переда вдоль молнии до 4–5 мм.

19



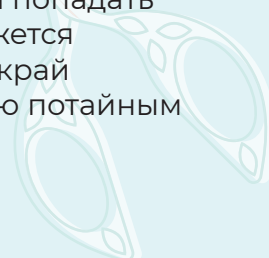
Подворачиваем припуск внутренней стойки внутрь. Вручную примётываем край внутренней стойки к горловине так, чтобы он закрывал шов притачивания. Приутюживаем.

20



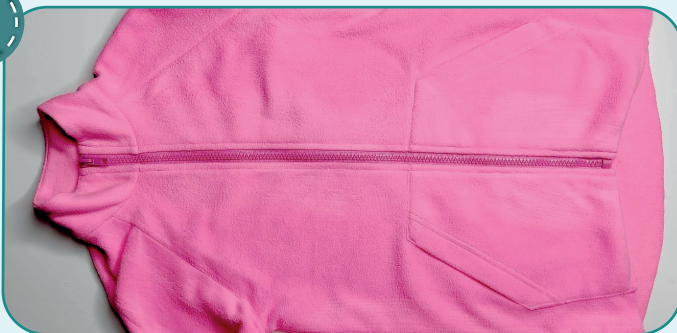
2-2,5

Притачиваем стойку прямой строчкой с лицевой стороны таким образом, чтобы игла попадала ровно в шов притачивания стойки от одной половинки молнии до другой. Край внутренней стойки должен попадать в шов. Если этот способ кажется сложным, можно пришить край внутренней стойки вручную потайным швом. Утюжим горловину.





21



2-2,5

Отстрачиваем молнию на расстоянии 7 мм от края. Утюжим.

22



2,5-3



5,6

Подгибаем низ рукавов и толстовки на изнаночную сторону на 25 мм и заутюживаем. Можно заметать края изделия. Подшиваем края на распошивальной машине. При отстрачивании низа изделия строчку начинаем и заканчиваем точно у шва отстрачивания молнии. Выводим нитки на изнаночную сторону с помощью иглы, завязываем и прячем в шов. Снова утюжим.

23



Убираем оставшуюся наметку, срезаем и прячем концы ниток, ещё раз всё утюжим. Толстовка готова!



# Пошив брюк



1




4  2,5-3,5  7

Скальваем переднюю и заднюю половины брюк вдоль бокового и шагового срезов лицевой стороной внутрь. Стачиваем их на оверлоке. Припуски швов заутюживаем на переднюю половину. Таким же образом стачиваем детали второй брючины.

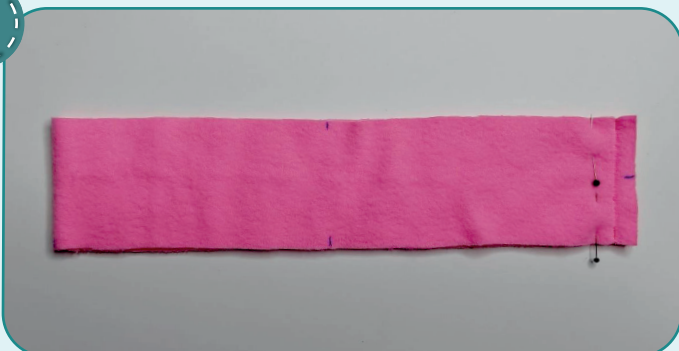
2



4  2,5-3,5  7

Вкладываем левую половинку брюк в правую лицевыми сторонами друг к другу. Скальваем булавками центральный шов, при этом припуски шаговых швов раскладываем в разные стороны, чтобы избежать излишней толщины. Стачиваем его на оверлоке. Шов заутюживаем на правую сторону.

3



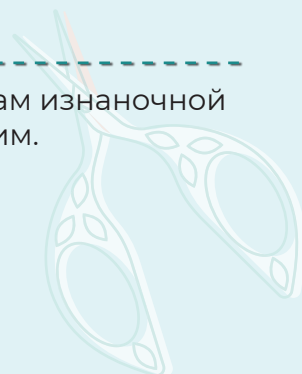
   2-2,5

Стачиваем пояс в кольцо прямой строчкой на расстоянии 7 мм от края, предварительно сколов боковой срез булавками. Припуски разутюживаем.

4

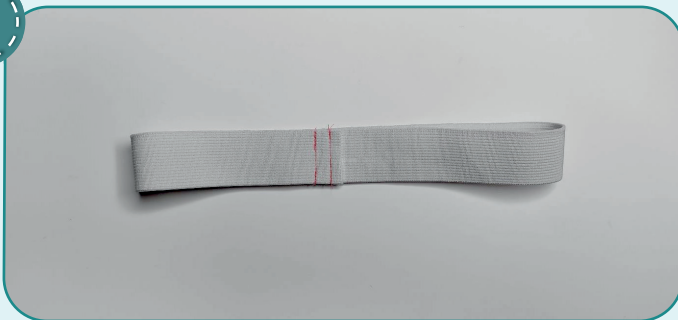


Складываем пояс пополам изнаночной стороной внутрь и утюжим.





5



2-2,5

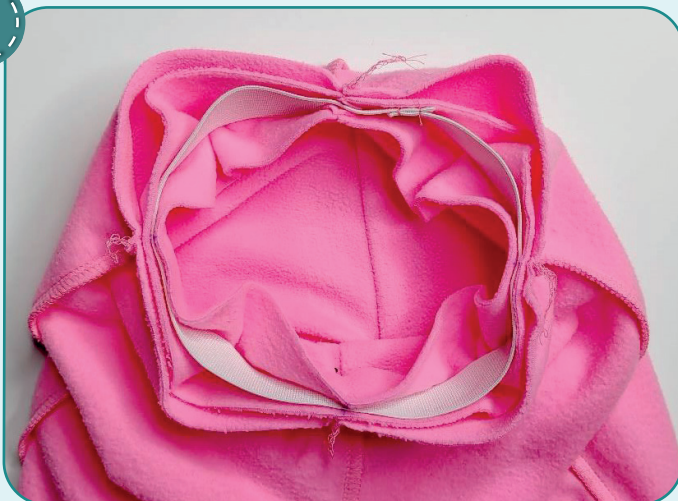
Отмеряем резинку шириной 30 мм и длиной, указанной на выкройке пояса брюк. Стачиваем резинку в кольцо прямой строчкой или зигзагом.

6



Резинку делим на 4 равных части, отмечаем деления булавками. Вкладываем резинку внутрь пояса, совмещаем метки на резинке с метками на поясе и скалываем в этих местах булавками. Чтобы избежать лишних утолщений, не совмещайте швы стачивания резинки и пояса.

7

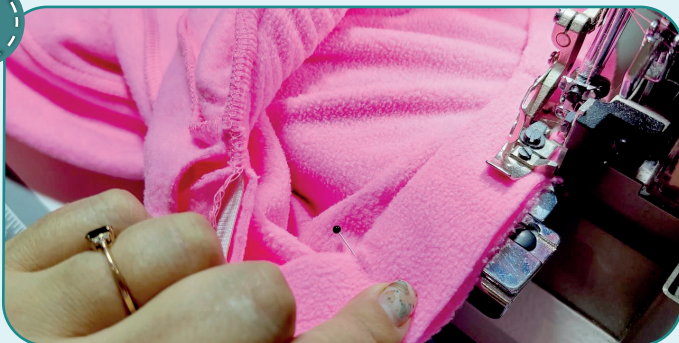


Выворачиваем брюки на изнаночную сторону, вкладываем в них пояс с резинкой. Прикалываем булавками пояс к верхнему срезу брюк лицевыми сторонами друг к другу, совместив шов пояса с задним центральным швом брюк, центр пояса - с передним центральным швом, метки - с боковыми швами.

**ПРИМЕЧАНИЕ.** Резинка должна быть шириной 30 мм и притачиваться к брюкам одновременно с поясом. Но если вы не уверены в длине резинки или сомневаетесь, что оверлок справится с большой толщиной, то используйте резинку шириной 25 мм. В таком случае, втачайте пояс без резинки (обязательно оставьте отверстие для вдевания резинки), а затем вденьте резинку и стачайте её в кольцо.



8



4

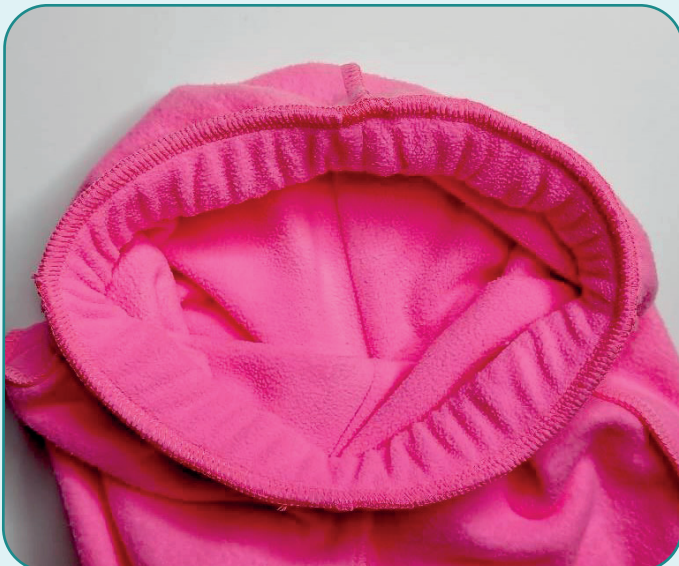


2,5-3,5



7

Притачиваем пояс на оверлоке. При притачивании равномерно натягиваем резинку, избегая растяжения верхнего среза брюк. Шьём очень медленно. Когда растягиваем резинку, иглы оверлока должны быть в крайнем нижнем положении. Концы нитей связываем и прячем в шов. Припуски шва заутюживаем вниз.



**ПРИМЕЧАНИЕ.** На этом этапе рекомендуется сделать примерку и оценить посадку, длину, свободу прилегания. Учитывайте при примерке ширину подгибки. Также необходимо оценить, насколько пояс брюк будет комфортен в носке.

9



2,5-3



5,6

Подгибаем низ брюк на изнаночную сторону на 25 мм и заутюживаем его. Можно заметать края изделия. Подшиваем на распошивальной машине. Снова утюжим.





10



Убираем оставшуюся наметку, срезаем и прячем концы ниток, ещё раз всё утюжим. Брюки готовы!



ELINA PATYKOVA  
ВЫКРОЙКИ

## Костюм Флис

Спасибо вам, что шьёте со мной и моей командой!  
Делитесь вашими работами в наших группах.  
До скорых встреч!

