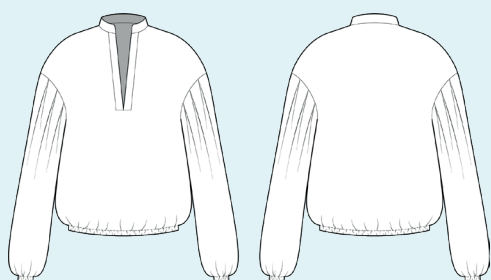


ELINA PATYKOVA
ВЫКРОЙКИ

Инструкция
по пошиву

Блузка Мушки

#патыкова_мушки



Уровень сложности



Для пошива нам понадобятся:



- шифон,
- дублерин,
- кантенбанд,
- резинка шириной 1 см (можно использовать вязаную резинку шириной 2 см и разрезать её вдоль пополам),
- нитки в цвет ткани,
- иглы Universal 70.

Если вы не уверены в посадке изделия, рекомендуется сначала отшить макет из недорогой ткани с похожими свойствами (эластичность,

толщина, драпируемость). Это позволит скорректировать длину, ширину, посадку изделия и сэкономить время.

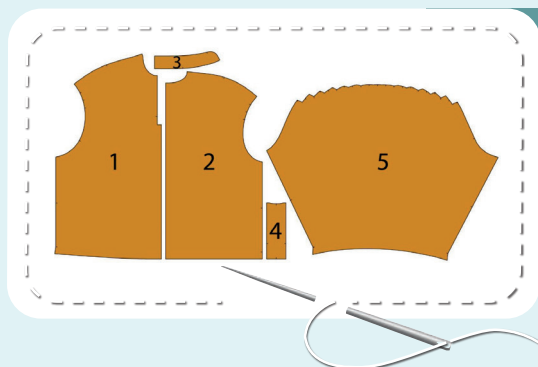


Расход ткани указан в аннотации к выкройке в соответствии с вашим размером. Необходимая длина резинки указана на выкройке. Обратите внимание, что если ширина ткани отличается от указанной в таблице, то длина отреза будет другой. Отрез ткани обязательно продекатировать: постирать при температуре 30 градусов, затем отутюжить. Приступаем к раскрою. Распечатываем

и склеиваем детали выкройки. При печати не забываем проверить размер тестового квадрата. Раскладываем все детали на ткани, соблюдая направления долевых. Прикалываем их к ткани и аккуратно вырезаем по контуру. Не забываем, что припуски на выкройке уже учтены. Переносим все метки с выкройки на изнаночную сторону деталей.



В результате у нас должны получиться



ДЕТАЛИ БЛУЗКИ ИЗ ШИФОНА:

1. перед – 1 деталь со сгибом
2. спинка – 1 деталь со сгибом
3. стойка – 2 детали со сгибом (кроим грубым краем)
4. планка переда – 2 детали (кроим грубым краем)
5. рукав – 2 детали

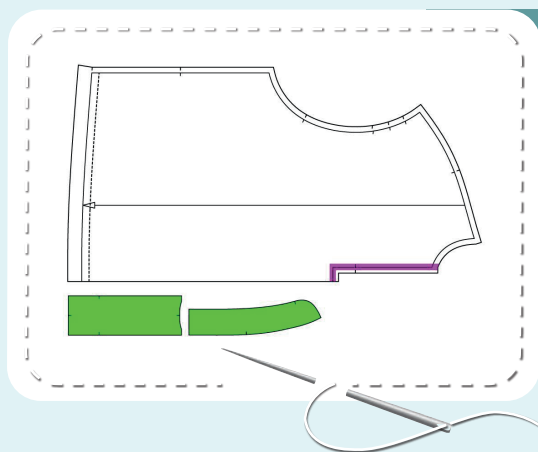


СХЕМА ДУБЛИРОВАНИЯ ДЕТАЛЕЙ:

- Зеленый - дублирин:
 - стойки
 - планки переда
- Фиолетовый – кантенбанд (долевик):
 - по периметру выреза под планку на перед

Теперь можно приступить к пошиву

Условные обозначения:



прямая строчка



длина стежка
в миллиметрах (мм)



плоский шов



строчка зигзаг



ширина стежка
в миллиметрах (мм)



трёхступенчатый
зигзаг



однорожковая лапка
для притачивания
молнии



универсальная
лапка



лапка для притачива-
ния потайной молнии



закрепка
необходимо выполнить закрепку строчки и обрезать
концы нитей, для оверлочного и распошивального шва —
связать концы нитей и спрятать их в шов



лапка для
притачивания канта



3-ниточная
оверлочная строчка



4-ниточная
оверлочная строчка

ПРИМЕЧАНИЕ

А

4-ниточная оверлочная строчка

Если у вас нет оверлока, то заменяем эластичными швами, которые имеются на вашей швейной машине, либо зигзагом.

Б

3-ниточная оверлочная строчка

Если у вас нет оверлока, то заменяем псевдо-оверлочным швом, если такой имеется на вашей швейной машине, либо зигзагом.

В

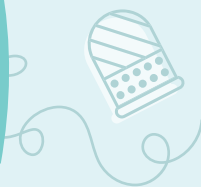
плоский шов

Если у вас нет распошивальной машины, то можно выполнить: а) двойной иглой на швейной машине, б) декоративным эластичным швом на швейной машине; в) обметать срез оверлочным швом и отстрочить прямой строчкой.

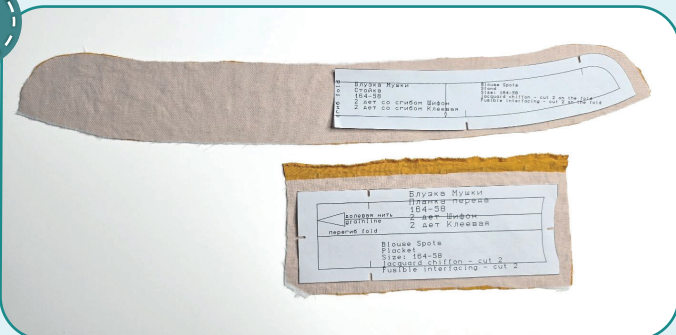
ПОЛЕЗНЫЕ ССЫЛКИ

- ▶ [как купить выкройку](#)
- ▶ [как распечатать выкройку](#)
- ▶ [как собрать выкройку](#)
- ▶ [как склеить выкройку](#)

Пошив блузки

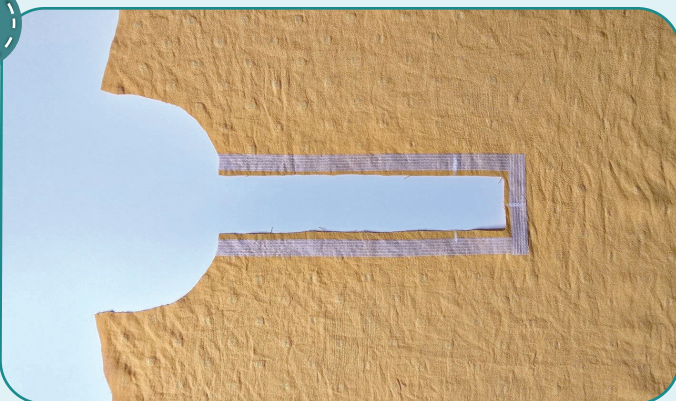


1



Планки переда и стойки кроим грубым кроем, т. е. увеличиваем припуски примерно на 10–15 мм. Делаем так, потому что после дублирования деталь может дать существенную усадку. Дублируем детали. Выкраиваем детали точно по выкройкам и наносим метки.

2



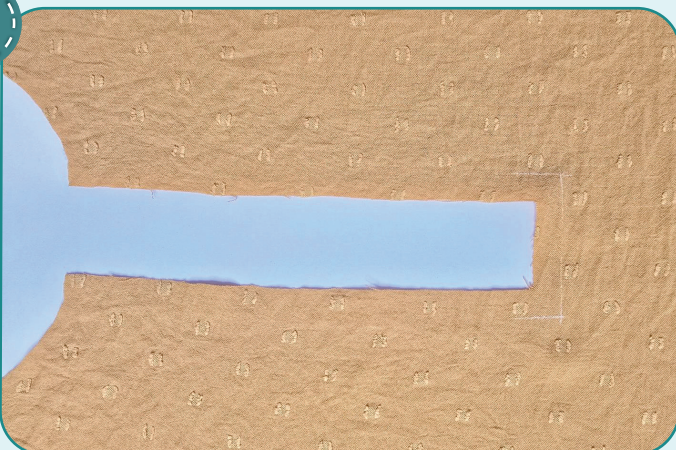
Приклеиваем кантенбанд (долевик) по периметру выреза под планку на детали переда.

3



Заутюживаем планки переда пополам вдоль длинных срезов изнаночной стороной внутрь.

4



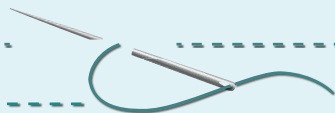
На лицевой стороне переда размечаем припуски в нижней части выреза под планку.

5

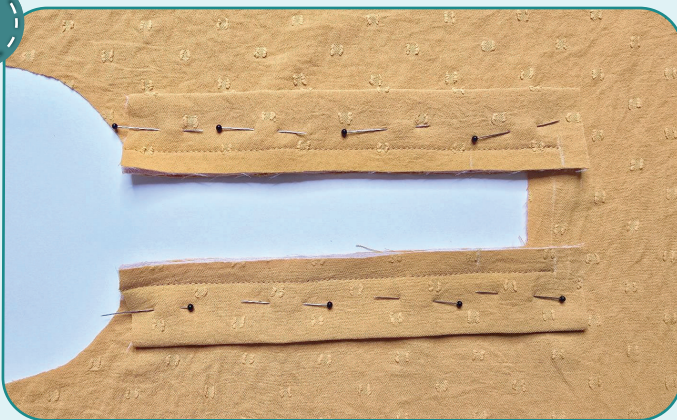




ПРИМЕЧАНИЕ. Если опыта недостаточно, лучше перед всеми операциями выполнять ручную сметку.

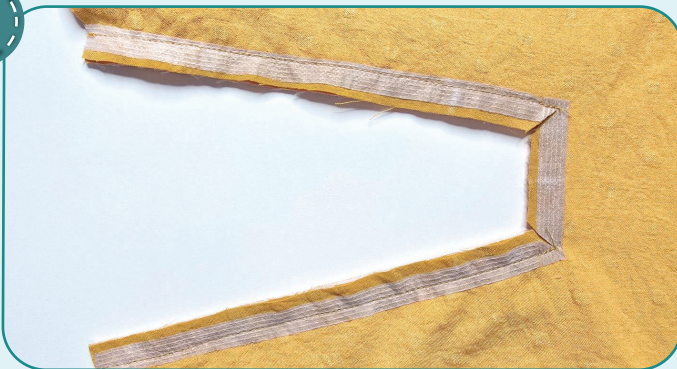


5



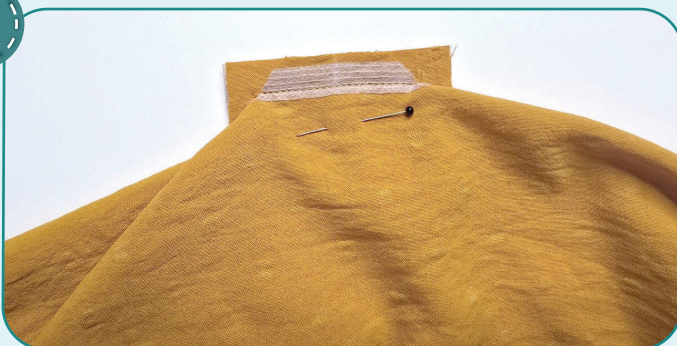
Прикалываем планки к вырезу лицом к лицу, совмещая срезы. Притачиваем прямыми строчками на расстоянии 10 мм от края. Строчки заканчиваем точно в углах разметки.

6



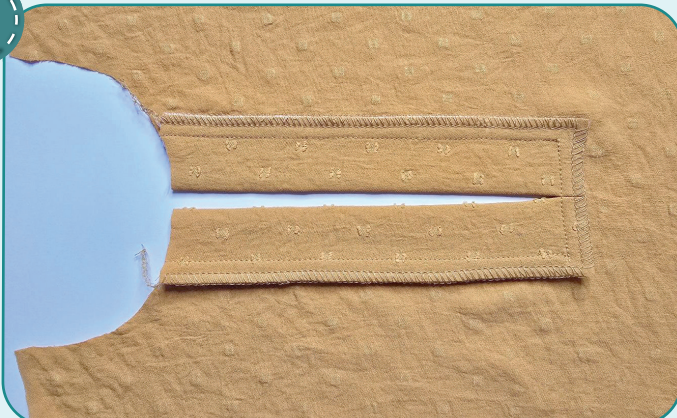
Надсекаем перед на угол, не доходя 1 мм до строчек притачивания планок.

7



Совмещаем и скалываем нижние срезы планок и нижний припуск выреза под планку. Совмещаем сгибы планок друг с другом. Стачиваем прямой строчкой по разметке. С лицевой стороны убеждаемся, что обработано чисто, нет складок.

8

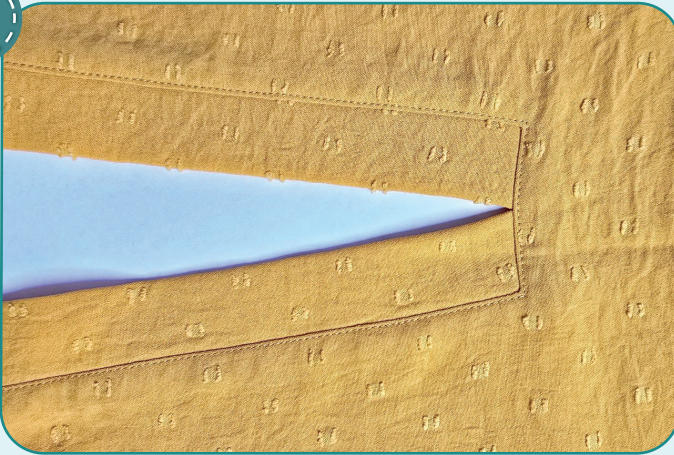


Обметываем срезы планок и выреза вместе по периметру оверлочным швом. Утюжим.





9



2,5-3

Отстрачиваем планку по всему периметру на расстоянии 1 мм от шва притачивания. Утюжим.

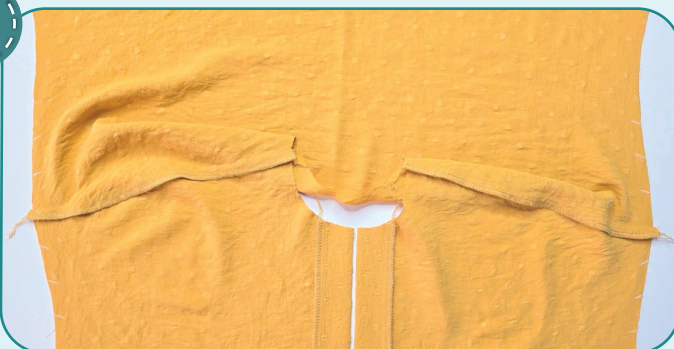
10



2,5-3

Скальваем булавками спинку и перед вдоль плечевых срезов лицевыми сторонами друг к другу. Стачиваем детали прямой строчкой на расстоянии 10 мм от края.

11



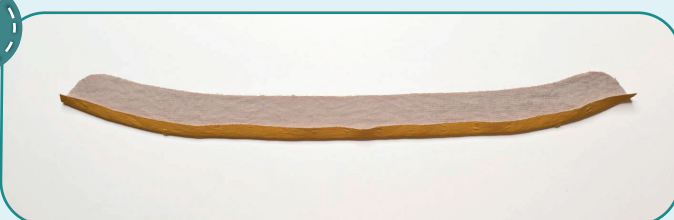
3-4



7

Обмётываем плечевые срезы вместе оверлочным швом. Припуски шва заутюживаем на перед.

12



Нижний припуск (10 мм) одной из стоек заутюживаем на изнаночную сторону. Эта стойка будет внутренней.

13



2,5-3

Скальваем стойки друг с другом лицом к лицу, совмещая метки. Стачиваем детали прямой строчкой на расстоянии 10 мм. Чтобы закругления были

одинаковыми, предварительно сделайте разметку будущей строчки, используя выкройку в качестве шаблона.

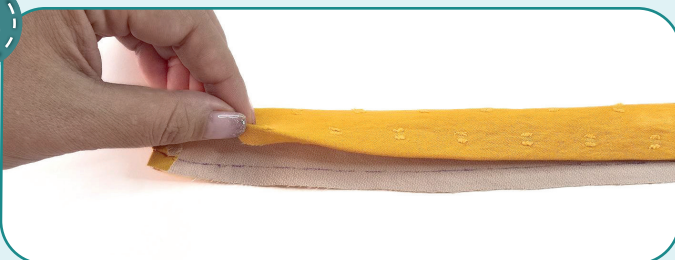


14



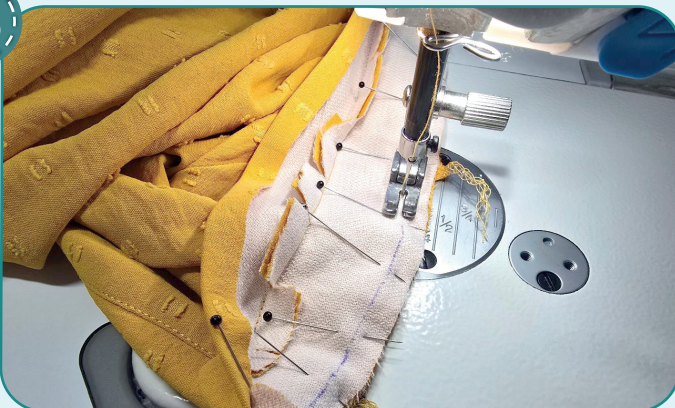
Вдоль закруглений делаем V-образные надсечки каждые 3 мм, не доходя 1 мм до строчки, и обычные надсечки вдоль верхних срезов стоек каждые 15–20 мм. Выворачиваем стойку на лицевую сторону и утюжим.

15



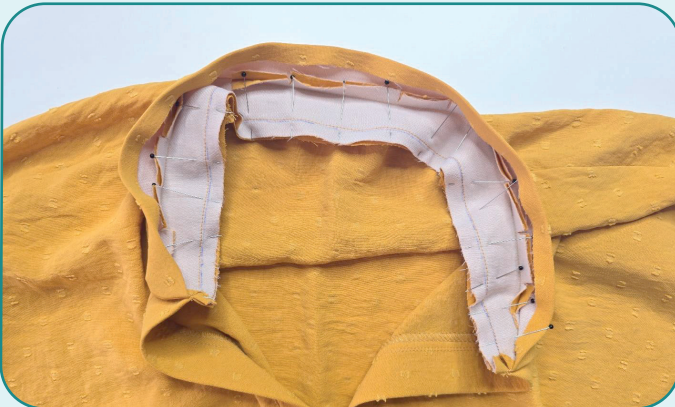
По нижнему краю внутренней части стойки рисуем линию на внешней части стойки.

16

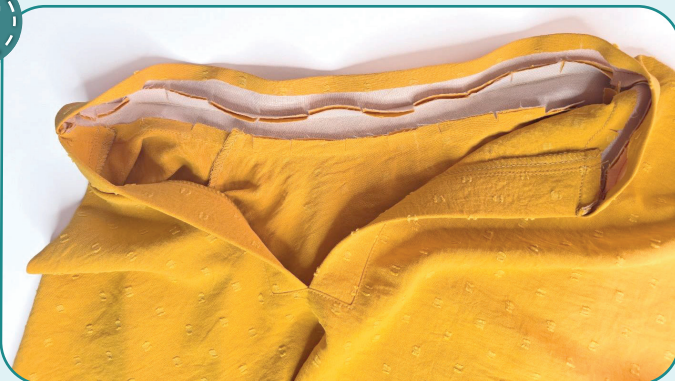


2,5-3

Прикалываем булавками внешнюю стойку к горловине рубашки лицевыми сторонами друг к другу, совмещая метки. Стачиваем детали прямой строчкой со стороны стойки, немного левее нарисованной линии.



17



Делаем надсечки припусков каждые 15–20 мм, не доходя 1 мм до строчки. Припуски заутюживаем на стойку.



18



Вручную примётываем внутреннюю стойку к горловине так, чтобы её край закрывал шов притачивания. Утюжим.

19



Отстрачиваем стойку с лицевой стороны вдоль горловины на расстоянии 1 мм от края. Убеждаемся, что внутренняя стойка тоже равномерно отстрочена. Убираем намётку и утюжим.

20



По окату рукава закладываем 7 встречных складок (это когда с лицевой стороны складки направлены друг к другу). Фиксируем их прямой строчкой на расстоянии 7 мм от края.

21



Прикалываем булавками рукав к пройме блузки лицевыми сторонами друг к другу. Совмещаем метки, среднюю складку с плечевым швом. Скалываем вдоль оката булавками или смётываем. Втачиваем рукав в пройму прямой строчкой на расстоянии 10 мм от края. Шов прокладываем со стороны рукава.



22



Обмётываем срезы вместе 3-ниточным оверлочным швом. Припуски заутюживаем на спинку и перед.

23



Скальваем булавками спинку с передом и рукав вдоль боковых срезов лицевыми сторонами друг к другу. Стачиваем детали прямой строчкой на расстоянии 10 мм от края.

24

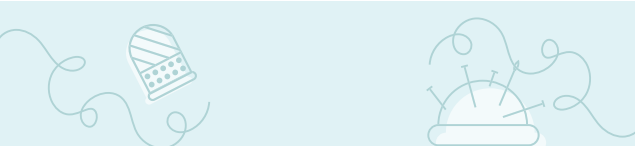


Обмётываем боковые срезы вместе оверлочным швом. Припуски заутюживаем на перед. Таким же образом обрабатываем второй рукав (п. 20-24).

25



Заутюживаем низ блузки и рукавов на изнаночную сторону сначала на 8 мм, затем на 12 мм. Можно заметать края. Отстрачиваем низ блузки и рукавов на расстоянии 11 мм от края, оставляя технологические отверстия для вдевания резинки длиной около 15 мм. Утюжим.



26



В рукава и низ блузки вдеваем резинку шириной 10 мм и длиной, указанной на выкройке. Вдеваем её через отверстие с помощью бельевой булавки или резинковдевателя.

27



Стачиваем резинку в кольцо прямой строчкой. Равномерно распределяем резинку.

28



Застрачиваем оставленное отверстие, растянув резинку и раздвинув складки. Таким же образом обрабатываем низ рукавов.

29



Убираем оставшуюся наметку, срезаем и прячем концы ниток, ещё раз всё утюжим. Блузка готова!



ELINA PATYKOVA
ВЫКРОЙКИ

Блузка Мушки

Спасибо вам, что шьёте со мной и моей командой!
Делитесь вашими работами в наших группах.
До скорых встреч!

