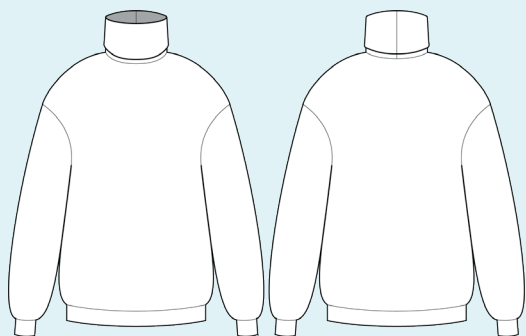


ELINA PATYKOVA
ВЫКРОЙКИ

Инструкция
по пошиву

Свитер

#патыкова_свитер



Уровень сложности



Для пошива нам понадобятся:



- вязаный трикотаж,
- силиконовая лента шириной 4-6 мм,
- нитки в цвет ткани,
- иглы Jersey 80-90 или Stretch 80-90.

Название материалов (тканей, фурнитуры, игл и т. п.) в электронном формате инструкции - это кликабельные ссылки на сайт patykova-tkani.ru. Нажав на них, вы переходите на страницу товара в каталоге и можете добавить в корзину подходящие вам материалы.

Если вы не уверены в посадке изделия, рекомендуется сначала отшить макет из недорогой ткани с похожими свойствами (эластичность,

толщина, драпируемость). Это позволит скорректировать длину, ширину, посадку изделия и сэкономить время.



Расход ткани указан в аннотации к выкройке в соответствии с вашим размером. Обратите внимание, что если ширина ткани отличается от указанной в таблице, то длина отреза будет другой. Отрез ткани обязательно продекатировать: постирать при температуре 40 градусов, затем отутюжить.

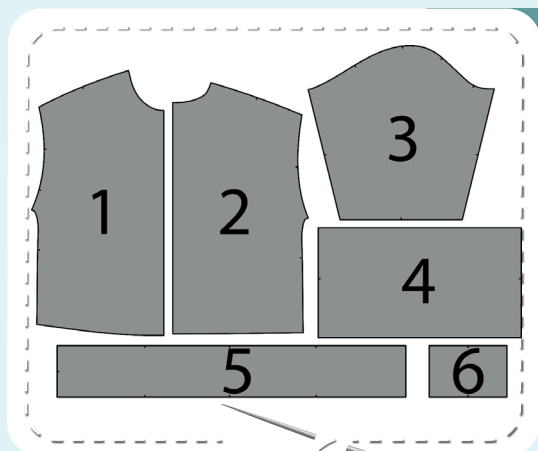
Приступаем к раскрою. Распечатываем

и склеиваем детали выкройки. При печати не забываем проверить размер тестового квадрата.

Раскладываем все детали на ткани, соблюдая направления долевых. Прикалываем их к ткани и аккуратно вырезаем по контуру. Не забываем, что припуски на выкройке уже учтены. Переносим все метки с выкройки на изнаночную сторону деталей.



**В результате у нас
должны получиться**



ДЕТАЛИ СВИТЕРА:

1. перед – 1 деталь со сгибом
2. спинка – 1 деталь со сгибом
3. рукав – 2 детали
4. воротник – 1 деталь со сгибом
5. пояс – 1 деталь
6. манжета рукава – 2 детали

**Теперь можно
приступить к пошиву**

Условные обозначения:



прямая строчка



длина стежка
в миллиметрах (мм)



плоский шов



строчка зигзаг



ширина стежка
в миллиметрах (мм)



трёхступенчатый
зигзаг



однорожковая лапка
для притачивания
молнии



универсальная
лапка



лапка для притачива-
ния потайной молнии



закрепка
необходимо выполнить закрепку строчки и обрезать
концы нитей, для оверлочного и распошивального шва —
связать концы нитей и спрятать их в шов



лапка для
притачивания канта



3-ниточная
оверлочная строчка



4-ниточная
оверлочная строчка

ПРИМЕЧАНИЕ

А

4-ниточная оверлочная строчка

Если у вас нет оверлока, то заменяем эластичными швами, которые имеются на вашей швейной машине, либо зигзагом.

Б

3-ниточная оверлочная строчка

Если у вас нет оверлока, то заменяем псевдо-оверлочным швом, если такой имеется на вашей швейной машине, либо зигзагом.

В

плоский шов

Если у вас нет распошивальной машины, то можно выполнить: а) двойной иглой на швейной машине, б) декоративным эластичным швом на швейной машине; в) обметать срез оверлочным швом и отстрочить прямой строчкой.

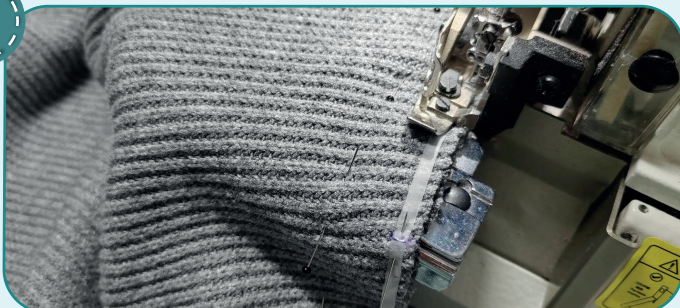
ПОЛЕЗНЫЕ ССЫЛКИ

- ▶ [как купить выкройку](#)
- ▶ [как распечатать выкройку](#)
- ▶ [как собрать выкройку](#)
- ▶ [как склеить выкройку](#)

Пошив свитера



1



4

2,5-3,5

7

Скальваем булавками перед и спинку по плечевым срезам лицевыми сторонами друг к другу. Измеряем длину плеча по выкройке вместе с припусками, отрезаем силиконовую ленту нужной длины + 40 мм (это свободные хвостики по 20 мм с обоих концов). Стачиваем плечевые швы на оверлоке. Строчку прокладываем со стороны спинки, подкладывая ленту под лапку. Возможно, придется немного припосадить трикотаж (уравнять длину срезов с длиной ленты), т. к. он вытягивается. Припуски швов заутюживаем на перед.

2



4

2,5-3,5

7

Вкальваем рукав в пройму лицом друг к другу, совмещая все метки. Втачиваем его на оверлоке. Припуски шва заутюживаем на рукав. То же самое повторяем со вторым рукавом.

3



4

2,5-3,5

7

Скальваем спинку с передом и рукав вдоль бокового шва (лицевыми сторонами внутрь). Стачиваем детали на оверлоке. Припуски шва втачивания рукава раскладываем в разные стороны, чтобы избежать излишнего утолщения. Припуски шва заутюживаем на перед. Таким же образом стачиваем второй боковой шов.

ПРИМЕЧАНИЕ. На этом этапе рекомендуется сделать примерку и оценить посадку, длину, свободу прилегания. Учитывайте при примерке ширину, длину манжет и пояса.



4



4

2,5-3,5

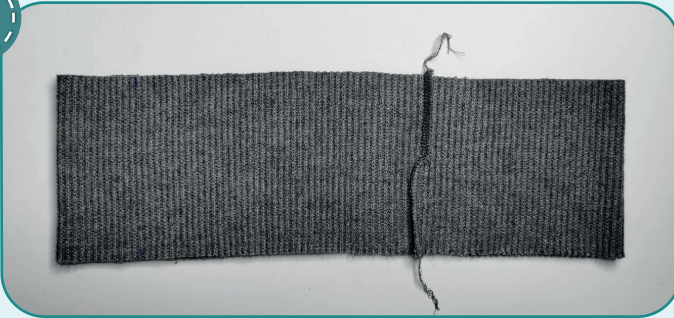
2,5-3,5

7

7

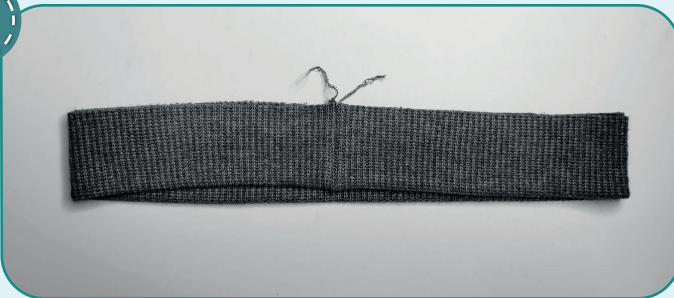
Складываем пояс пополам лицом внутрь и скалываем булавками вдоль коротких срезов. Стачиваем их на оверлоке.

5



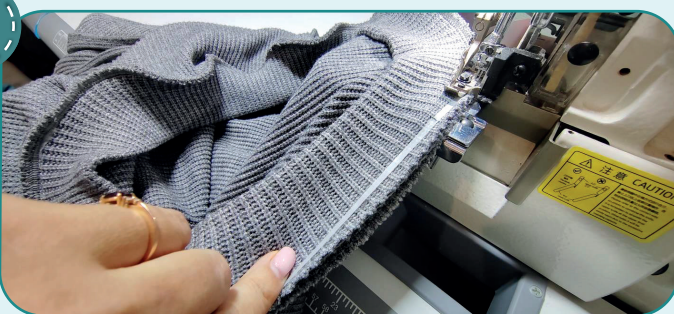
Чтобы избежать излишнего утолщения при притачивании пояса, концы припусков заутюживаем в разные стороны.

6



Согнув пояс пополам изнаночной стороной внутрь, приутюживаем его.

7



4

2,5-3,5

2,5-3,5

7

7

Совмещаем шов пояса и боковой шов свитера, а также метки - со вторым боковым швом и центрами переда и спинки. Отрезаем силиконовую ленту длиной, равной низу свитера по выкройке. Делим её метками на 4 равных части, эти метки совмещаем с боковыми швами и центрами переда и спинки. Притачиваем пояс на оверлоке, подкладывая под лапку силиконовую ленту. Равномерно натягиваем пояс при притачивании, избегая растягивания низа свитера. Шов заутюживаем кверху.





8



4

2,5-3,5

7

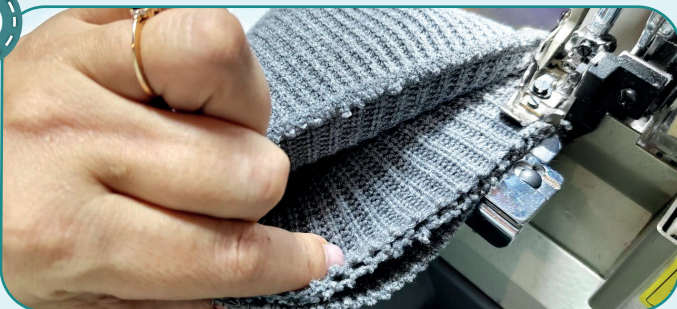
Складываем манжеты рукавов пополам лицом внутрь и скалываем булавками вдоль коротких срезов. Стачиваем их на оверлоке. Концы припусков заутюживаем в разные стороны.

9



Согнув манжеты пополам изнаночной стороной внутрь, приутюживаем их.

10



4

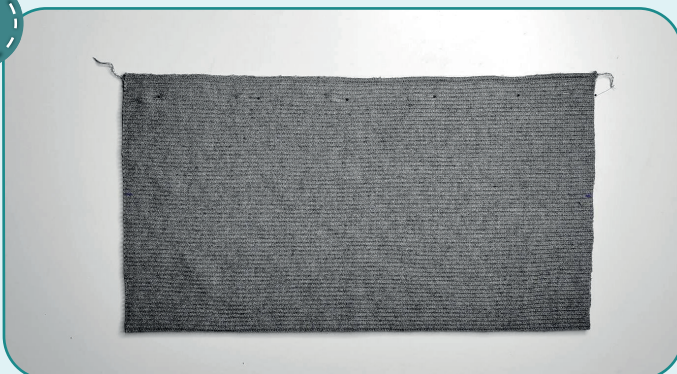
2,5-3,5

7

Совмещая шов манжеты и боковой шов рукава, притачиваем манжету на оверлоке. Равномерно натягиваем манжету при притачивании, избегая растягивания низа рукава. Также притачиваем вторую манжету. Швы заутюживаем кверху.



11



4

2,5-3,5

7

Складываем воротник пополам лицом внутрь и скалываем булавками вдоль боковых срезов. Стачиваем их на оверлоке. Концы припусков заутюживаем в разные стороны. Складываем воротник пополам изнанкой внутрь, совмещая края срезов.



12



4

2,5-3,5

7

Выворачиваем свитер на изнаночную сторону, вкладываем воротник в горловину. Совмещаем шов воротника с центром спинки, центр воротника - с центром переда, а также оставшиеся метки – с плечевыми швами. Закалываем в этих местах

булавками. Отрезаем силиконовую ленту длиной, равной длине горловины спинки. Притачиваем воротник на оверлоке. Шов прокладываем со стороны спинки и переда. Вдоль горловины спинки подкладываем под лапку силиконовую ленту. При притачивании равномерно натягиваем воротник, избегая чрезмерного растяжения горловины свитера. Швы заутюживаем книзу.

13



Убираем оставшуюся наметку, срезаем и прячем концы ниток, ещё раз всё утюжим. Свитер готов!



ELINA PATYKOVA
ВЫКРОЙКИ

Свитер

Спасибо вам, что шьёте со мной и моей командой!
Делитесь вашими работами в наших группах.
До скорых встреч!

