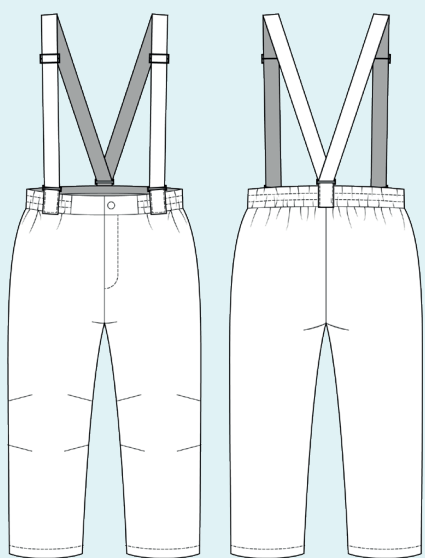


ELINA PATYKOVA
ВЫКРОЙКИ

Инструкция
по пошиву

Утепленные брюки Rocket

#патыкова_rocket



Уровень сложности



Для пошива нам понадобятся:



- мембрана,
- подкладочная ткань,
- утеплитель плотностью 150 гр/м²,
- кнопка Alfa диаметром 12,5 или 15 мм – 1 шт. ,
- молния брючная,
- резинка шириной 4 см,
- шляпная резинка диаметром 3-4 мм,
- фиксатор с двумя отверстиями – 2 шт.,
- рамка двухщелевая шириной 30 мм – 5 шт.,
- нитки в цвет ткани,
- иглы Microtex 70-80,
- лента велкро (липучка) шириной 30 мм – 13,5 см,
- резинка для подтяжек шириной 3 см,
- люверсы диаметром 5 мм – 4 шт.,
- пуговицы прозрачные диаметром 15 мм – 4 шт.,
- силиконовые штрипки – 1 пара.

Название материалов (тканей, фурнитуры, игл и т. п.) в электронном формате инструкции - это кликабельные ссылки на сайт patykova-tkani.ru. Нажав на них, вы переходите на страницу товара в каталоге и можете добавить в корзину подходящие вам материалы.

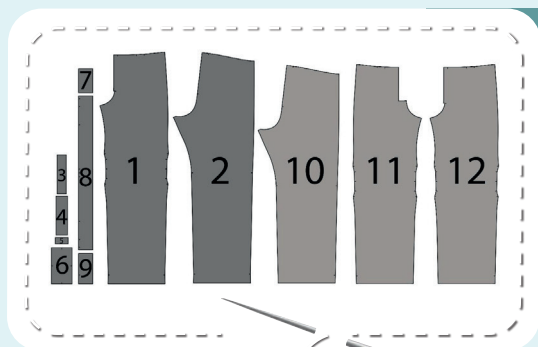
Если вы не уверены в посадке изделия, рекомендуется сначала отшить макет из недорогой ткани с похожими свойствами (эластичность, толщина,

драпируемость). Это позволит скорректировать длину, ширину, посадку изделия и сэкономить время.

Расход ткани, длина резинок, шнурка и молнии указаны в аннотации к выкройке в соответствии с вашим размером. Обратите внимание, что если ширина ткани отличается от указанной в таблице, то длина отреза будет другой. Приступаем к раскрою. Распечатываем и склеиваем детали выкройки. При

печати не забываем проверить размер тестового квадрата. Раскладываем все детали на ткани, соблюдая направления долевых. Прикалываем их к ткани и аккуратно вырезаем по контуру. Не забываем, что припуски на выкройке уже учтены. Переносим все метки с выкройки на изнаночную сторону деталей.

В результате у нас должны получиться



ДЕТАЛИ БРЮК:

1. передняя половина – 2 детали из мембраны и 2 детали из утеплителя
2. задняя половина – 2 детали из мембраны и 2 детали из утеплителя
3. откосок – 1 деталь со сгибом из мембраны
4. гульфик – 1 деталь из мембраны
5. петля – 2 детали из мембраны
6. держатель бретели – 3 детали из мембраны
7. левая часть пояса – 1 деталь со сгибом из мембраны (для девочек правая - часть пояса)
8. центральная часть пояса – 1 деталь со сгибом из мембраны
9. правая часть пояса – 1 деталь со сгибом из мембраны (для девочек левая часть пояса)
10. подкладка задней половины – 2 детали из подкладочной ткани
11. подкладка передней половины левая – 1 деталь из подкладочной ткани (для девочек кроим зеркально, как подкладку передней правой половины)
12. подкладка передней половины правая – 1 деталь из подкладочной ткани (для девочек кроим зеркально, как подкладку передней левой половины)

Детали из утеплителя кроим грубым краем (+ 2–3 см к припускам).

ПРИМЕЧАНИЕ. В данном примере обработка гульфика выполнена в зеркальном отражении, как застёжка на женском изделии.

Теперь можно
приступить к пошиву

Условные обозначения:



прямая строчка



длина стежка
в миллиметрах (мм)



плоский шов



строчка зигзаг



ширина стежка
в миллиметрах (мм)



трёхступенчатый
зигзаг



однорожковая лапка
для притачивания
молнии



универсальная
лапка



лапка для притачива-
ния потайной молнии



закрепка
необходимо выполнить закрепку строчки и обрезать
концы нитей, для оверлочного и распошивального шва —
связать концы нитей и спрятать их в шов



лапка для
притачивания канта



3-ниточная
оверлочная строчка



4-ниточная
оверлочная строчка

ПРИМЕЧАНИЕ

А

4-ниточная оверлочная строчка

Если у вас нет оверлока, то заменяем эластичными швами, которые имеются на вашей швейной машине, либо зигзагом.

Б

3-ниточная оверлочная строчка

Если у вас нет оверлока, то заменяем псевдо-оверлочным швом, если такой имеется на вашей швейной машине, либо зигзагом.

В

плоский шов

Если у вас нет распошивальной машины, то можно выполнить: а) двойной иглой на швейной машине, б) декоративным эластичным швом на швейной машине; в) обметать срез оверлочным швом и отстрочить прямой строчкой.

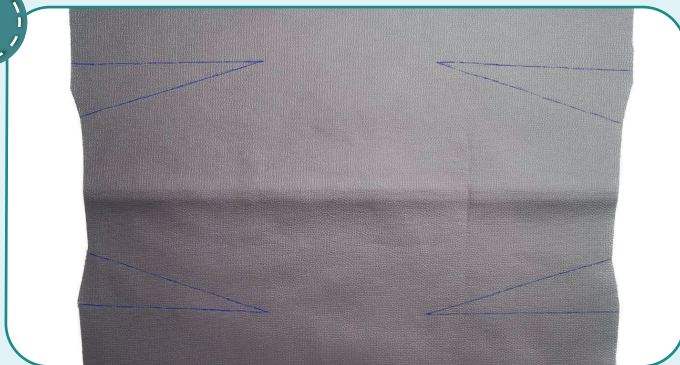
ПОЛЕЗНЫЕ ССЫЛКИ

- ▶ [как купить выкройку](#)
- ▶ [как распечатать выкройку](#)
- ▶ [как собрать выкройку](#)
- ▶ [как склеить выкройку](#)

Пошив брюк

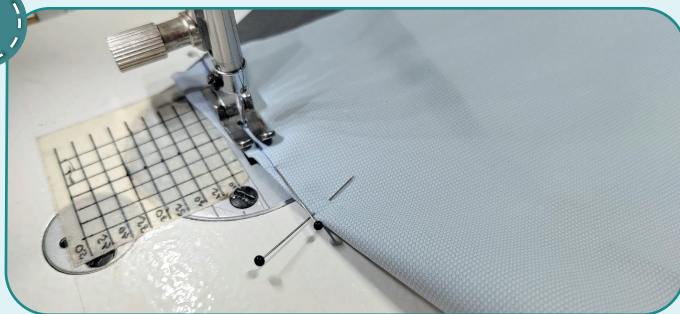


1



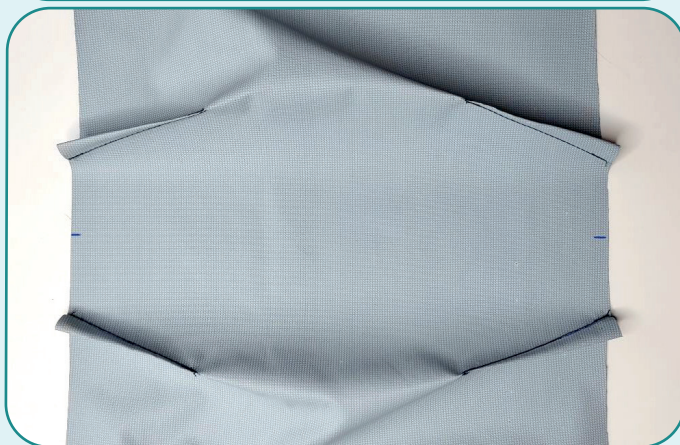
На изнаночной стороне передних половин брюк размечаем выточки.

2



    2,5-3

Стачиваем выточки прямой строчкой по разметке.

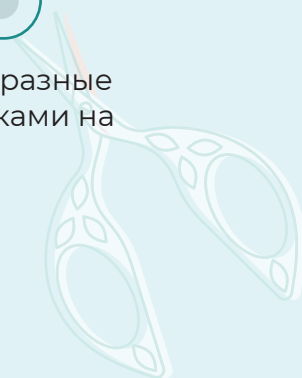


3



    2,5-3

Застрачиваем выточки в разные стороны прямыми строчками на расстоянии 1 мм от шва.



4



Передние половины брюк с изнаночной стороны промазываем канцелярским клеем-карандашом (по периметру детали и полосами внутри детали). Приклеиваем их к соответствующим деталям из утеплителя, выкладываем ровно, в области вытачек утеплитель немного приподнимаем. Нижний край утеплителя срезаем на 35 мм выше нижнего края детали. Скальваем курточную ткань с утеплителем по периметру как можно чаще. Так же соединяем с утеплителем детали задней половины брюк.

5



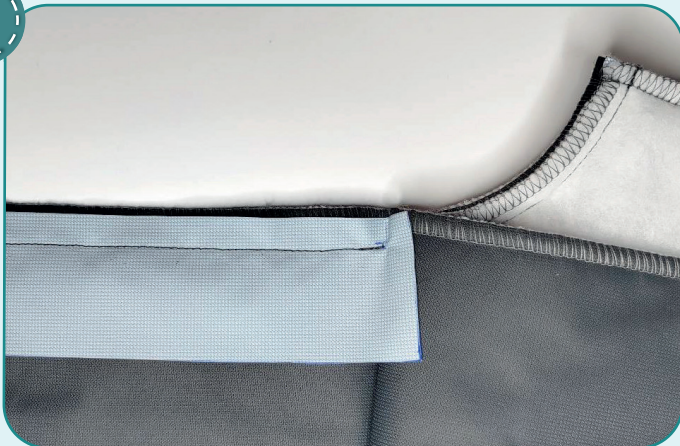
Стачиваем детали из курточной ткани с утеплителем на оверлоке. Оверлок срезаем излишки утеплителя, фиксирует утеплитель и курточную ткань, а также припуски становятся более плоскими. Если нет оверлока: притачиваем деталь из курточной ткани, проложив прямую строчку на расстоянии 4–5 мм от края, затем срезаем излишки утеплителя.

6



Передние половины брюк скальваем вдоль средних срезов (лицевыми сторонами внутрь). Стачиваем детали прямой строчкой на расстоянии 10 мм от края. Строчку заканчиваем у метки окончания молнии.

7



2,5-3

Прикалываем гульфик к центральному срезу передней правой половины лицом к лицу. Срез гульфика размещаем на 5 мм дальше от края центрального среза передней половины брюк. Стачиваем детали прямой строчкой на расстоянии 15 мм от края передней половины брюк. Конец строчки должен совпадать с концом предыдущей строчки.

ПРИМЕЧАНИЕ. При пошиве брюк для мальчиков эта операция будет осуществляться в зеркальном отражении, т. е. слева направо. И все операции в пунктах 7–13 и 17–26 нужно будет выполнять на противоположной половине.

8



2,5-3

Застрачиваем припуски на гульфик на расстоянии 1 мм от строчки притачивания.



9



Прикалываем молнию к центральному срезу левой передней половины брюк лицом к лицу. Нижний ограничитель молнии располагаем на 1–2 мм выше метки окончания молнии.



10



2,5-3

Сложенный пополам откосок прикалываем поверх молнии. Стачиваем все слои (переднюю левую половинку брюк, молнию, откосок) прямой строчкой на расстоянии 10 мм от края. Используем однорожковую лапку для притачивания молнии. Строчку заканчиваем на метке окончания молнии.

11



Складываем передние половинки лицом к лицу, совмещая боковые и верхние срезы. Скалываем их вдоль центральных срезов. Гульфик должен быть расправлен.

12



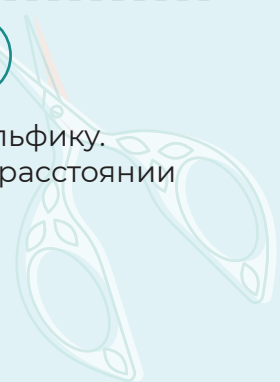
Отгибаем откосок и прикалываем свободный край молнии к гульфику.

13



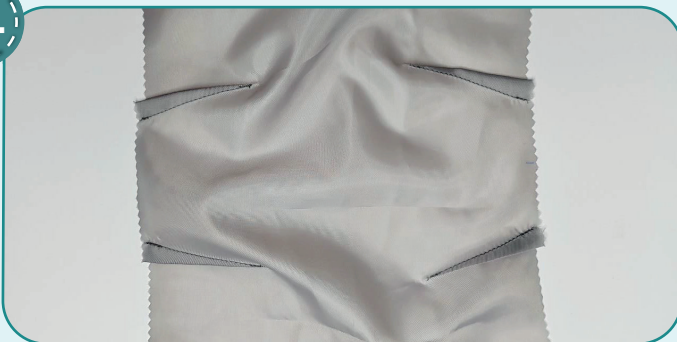
2,5-3

Притачиваем молнию к гульфику. Строчку прокладываем на расстоянии 1 мм от края молнии.





14



2,5-3

На изнаночной стороне подкладки передних половин размечаем вытачки. Стачиваем вытачки прямой строчкой по разметке. Заутюживаем их в разные стороны.

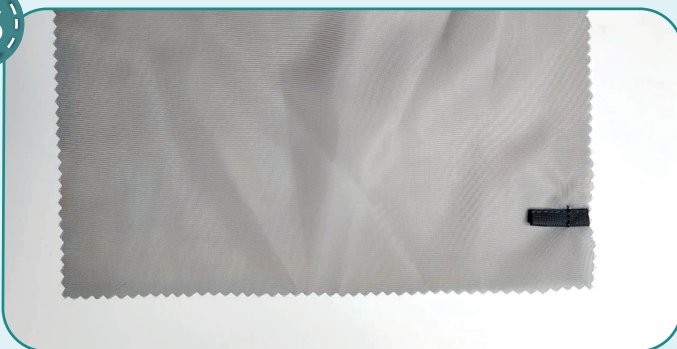
15



2,5-3

Петли для резинки дважды сгибаем пополам изнаночной стороной внутрь, скалываем и отстрачиваем на расстоянии 1 мм от края.

16



2,5-3

Сгибаем петли для резинки пополам. Ориентируясь на метки, притачиваем их к передним частям подкладки брюк. Сгиб петли должен быть направлен внутрь детали.

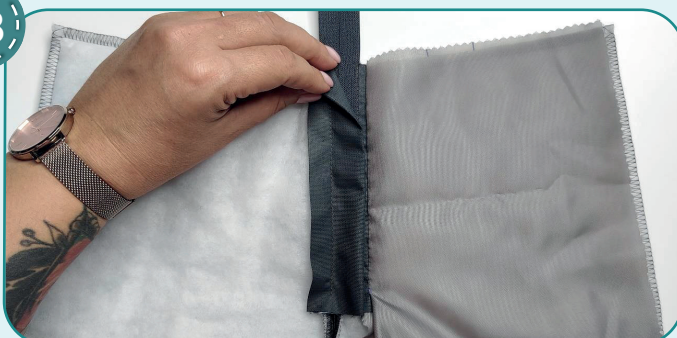
17



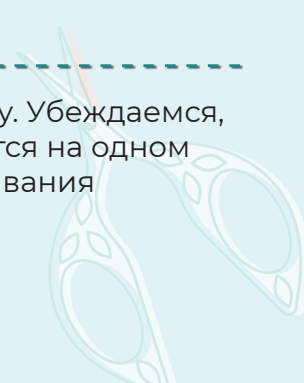
2,5-3

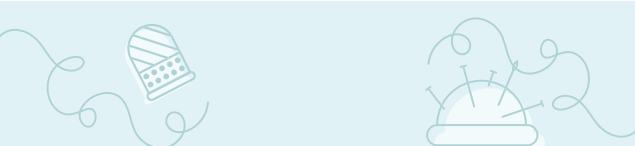
Подкладку передней правой половины прикалываем к гульфику лицом к лицу. Притачиваем прямой строчкой на расстоянии 10 мм от края. Строчка заканчивается на расстоянии 10 мм выше нижнего края гульфика.

18



Отворачиваем подкладку. Убеждаемся, что край откоса находится на одном уровне со швом притачивания подкладки.





19



2,5-3

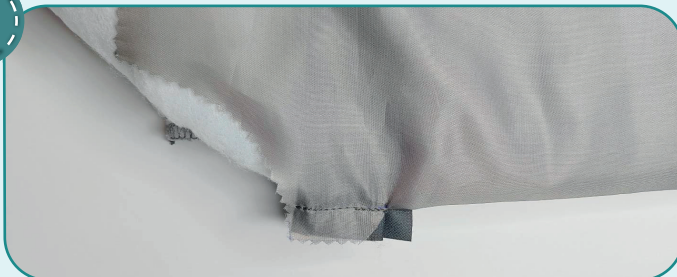
Выкладываем переднюю половину брюк так, как она будет выглядеть в застёгнутом состоянии. Закальваем или примётываем край гульфика вдоль сгиба. С лицевой стороны правой передней части брюк размечаем линию отстрочки гульфика. Закальваем или примётываем гульфик. Откосок отгибаем, во избежание попадания в шов. Отстрачиваем гульфик прямой строчкой вдоль разметки, не доходя около 30 мм до центрального шва. Следим, чтобы откосок и подкладка правой половины не попали в шов.

20



Надсекаем уголок подкладки правой передней половины, не доходя 1 мм до строчки притачивания подкладки.

21



2,5-3

Прикалываем подкладку передней правой половины лицевой стороной к откоску, захватывая также молнию и гульфик. Притачиваем прямой строчкой на расстоянии 10 мм от края. Конец строчки должен совпадать с концом предыдущей строчки притачивания подкладки.

22

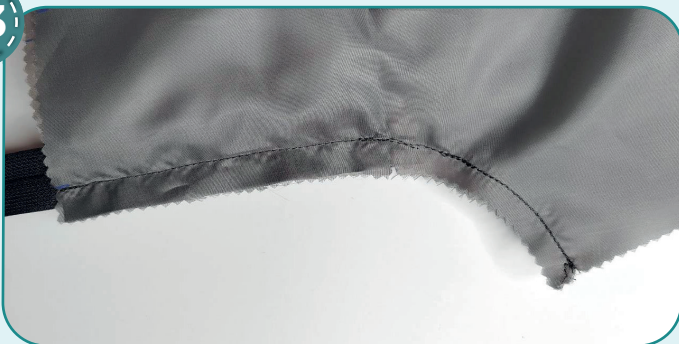


2,5-3

Прикалываем подкладку передней левой половины к правой половине лицом к лицу. Стачиваем прямой строчкой до метки конца молнии на расстоянии 10 мм от края.

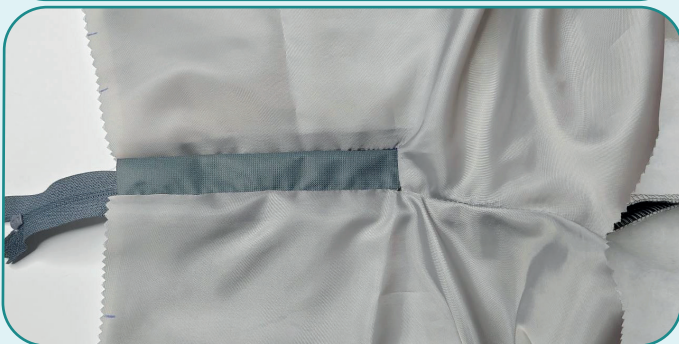


23



2,5-3

Оставшийся свободным центральный срез подкладки передней левой половины прикалываем к откоску. Притачиваем прямой строчкой, которую прокладываем точно по строчке притачивания молнии и откоска.



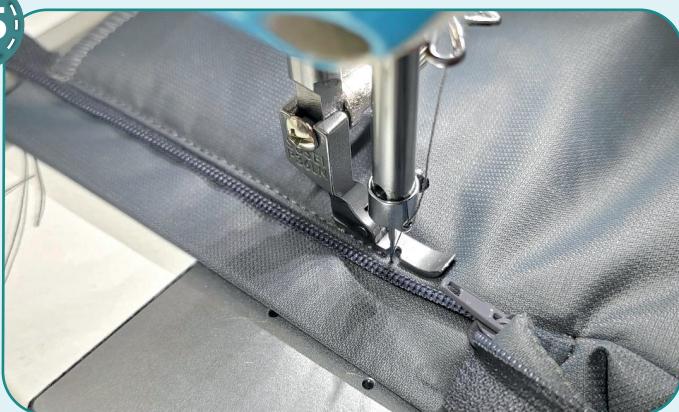
24



2,5-3

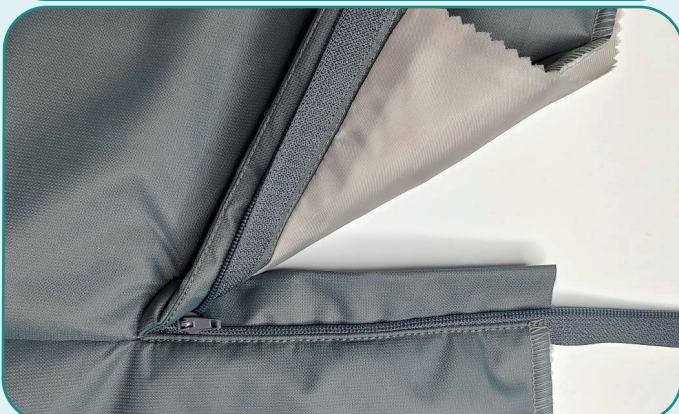
Расправляем подкладку. Заканчиваем отстрочку гульфика, следим, чтобы строчка закончилась точно у конца предыдущей строчки, захватывая в шов откосок.

25



2,5-3

Отстрачиваем молнию вдоль центрального среза левой передней половины на расстоянии 1 мм от строчки притачивания.





26



Так должен выглядеть гульфик с изнаночной стороны.

27



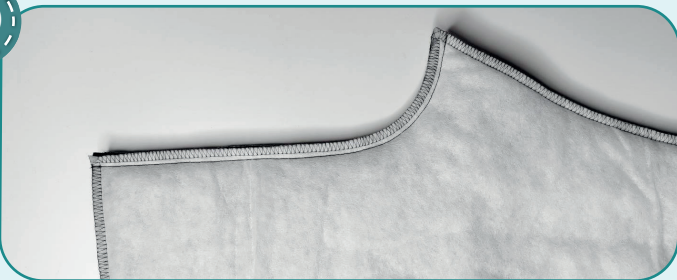
Скальваем передние и задние половины вдоль боковых швов. Стачиваем их прямой строчкой на расстоянии 10 мм от края.

28



Ориентируясь на разметку, в нижних частях брючин пробиваем отверстия под люверсы диаметром 3 мм с помощью пробойника или вырезаем ножницами. Устанавливаем с помощью пресса по 2 люверса диаметром 5 мм. На этом этапе можно нашить светоотражающие элементы. Если элементы не располагаются на шве, то лучше их нашить сразу после раскроя деталей.

29

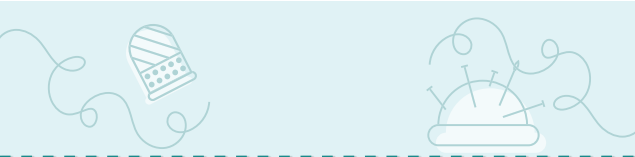


Задние половины брюк скальваем вдоль центральных срезов (лицевыми сторонами внутрь). Стачиваем детали прямой строчкой на расстоянии 10 мм от края.

30



Скальваем передние и задние половины вдоль шаговых швов. Стачиваем их прямой строчкой на расстоянии 10 мм от края.



31



2,5-3

Детали подкладки задних половин брюк скалываем лицевыми сторонами внутрь вдоль центральных срезов. Стачиваем детали прямой строчкой на расстоянии 10 мм от края. Припуски разутюживаем.

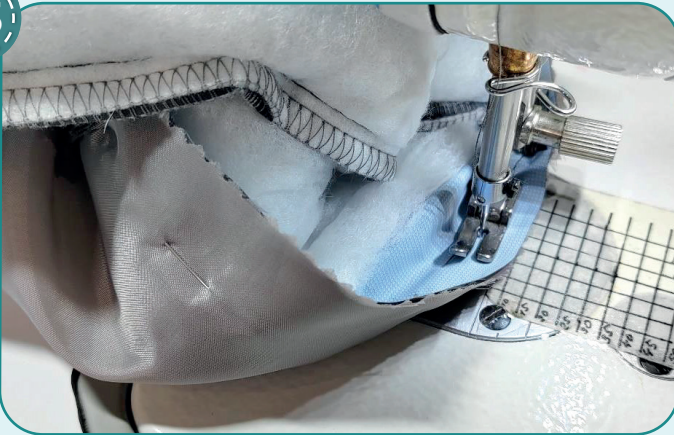
32



2,5-3

Скалываем подкладки передних и задних половин вдоль боковых и шаговых швов. Стачиваем их прямыми строчками на расстоянии 10 мм от края. Припуски разутюживаем.

33



2,5-3

Скалываем низ брюк и низ подкладки лицом к лицу, совмещая швы. Стачиваем их прямыми строчками на расстоянии 10 мм от края. Выворачиваем брюки на лицевую сторону, убеждаемся, что брючины не перекручены.





34



Отмеряем шляпную резинку длиной, указанной на выкройке. Вдеваем её сначала в петлю, затем в фиксатор и в люверсы. Стачиваем резинку в кольцо вручную, сложив концы длиной около 20 мм рядом (навстречу друг другу).



35



Подгибаем низ брючин на изнаночную сторону на 25 мм (от шва притачивания подкладки). Можно заметать край изделия. Шляпная резинка должна находиться внутри подгибки.

36



Отстрачиваем низ брючины на расстоянии 25 мм от края. Строчку начинаем от бокового шва: сначала отводим резинку и фиксатор за лапку. По окончании шва резинка и фиксатор оказываются перед лапкой. Таким же образом обрабатываем низ второй брючины.



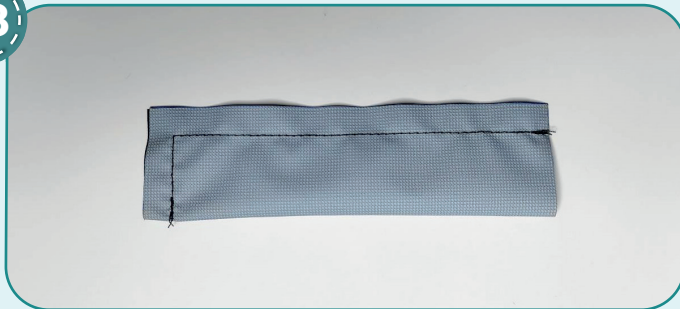


37



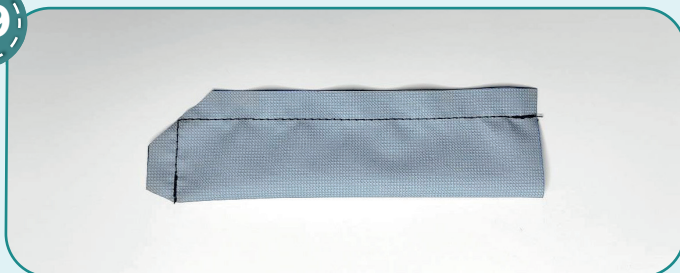
Выворачиваем брюки на лицевую сторону. Скалываем брюки и подкладку вдоль верхних срезов (изнанка к изнанке). Фиксируем их прямой строчкой на расстоянии 7 мм от края. Срезаем хвостики молнии.

38



Держатель бретели складываем пополам лицевой стороной внутрь вдоль длинных сторон. Стачиваем его прямой строчкой по периметру, оставив открытым срез одной из коротких сторон.

39



Срезаем припуски на уголках, не доходя 1 мм до строчки.

40



Отрезаем ленту велкро длиной, указанной на выкройке. Настрачиваем ленту на держатель бретелей, ориентируясь на разметку на выкройке. Жесткую часть ленты велкро настрачиваем ближе к закрытому краю держателя, а мягкую часть – к открытому срезу. Таким же образом обрабатываем другие держатели бретелей (п. 38-40).

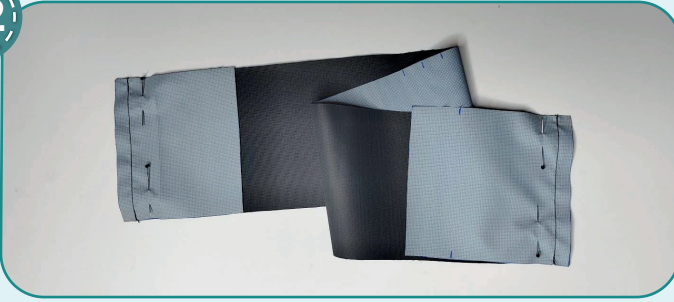
41



Прикалываем держатели бретелей лентой велкро к лицевой стороне брюк, ориентируясь на разметку и совмещая срезы. Фиксируем прямыми строчками на расстоянии 7 мм от края.



42



2,5-3

Скальваем части пояса (левую и правую с центральной) вдоль коротких срезов лицом к лицу. Стачиваем их прямыми строчками на расстоянии 10 мм от края.

43



2,5-3

Прикалываем пояс к брюкам лицевыми сторонами друг к другу, совмещая метки. Пришиваем пояс прямой строчкой на расстоянии 10 мм от края.

44



2,5-3

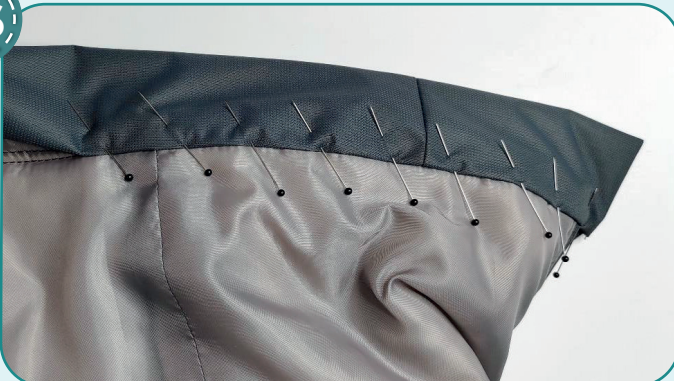
Сгибаем пояс пополам лицевой стороной внутрь. Скальваем булавками центральные срезы, припуски подгибаем внутрь. Прошиваем центральные срезы пояса прямой строчкой на расстоянии 10 мм от края.

45



Срезаем уголки припусков. Пояс выворачиваем на лицевую сторону.

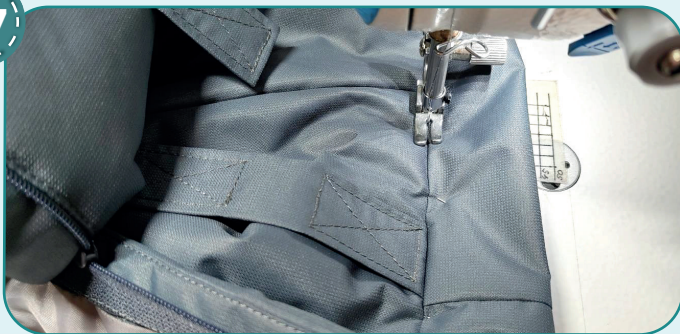
46



Припуски внутренней части пояса подворачиваем внутрь на 10 мм. Вручную скальваем или приметываем свободный край пояса так, чтобы он закрывал шов притачивания.



47



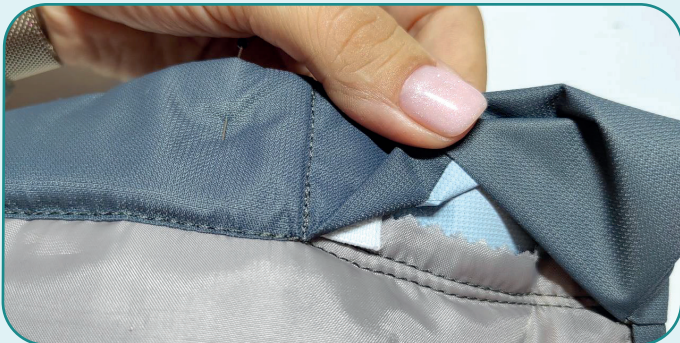
Притачиваем свободный край пояса прямой строчкой с лицевой стороны таким образом, чтобы игла попадала ровно в шов притачивания пояса. Можно использовать однорожковую лапку. Другой край пояса должен попадать в шов. Строчку прокладываем от шва притачивания левой части пояса до шва притачивания правой части пояса.



48



Берем резинку шириной 40 мм, длина указана на выкройке пояса. С одной стороны пояса вдеваем резинку и фиксируем ее конец булавками. Прокладываем фиксирующую резинку строчку поперёк пояса, в шов стачивания деталей пояса.



49



Натягиваем резинку до второй стороны пояса и также фиксируем сначала булавками, а затем прямой строчкой.



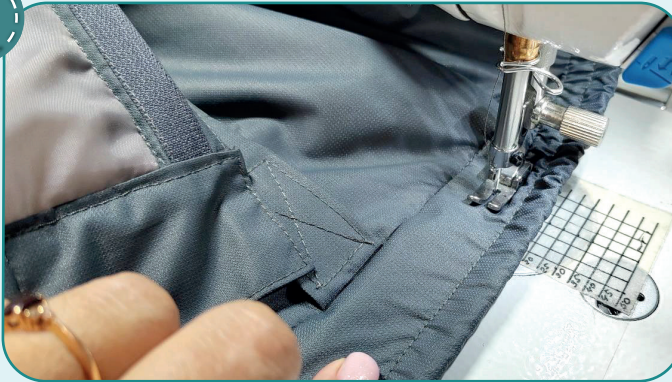
50



2,5-3

Отстрачиваем передние части пояса по периметру прямыми строчками на расстоянии 1 мм от края. Строчки начинаем и заканчиваем у швов фиксации концов резинки.

51

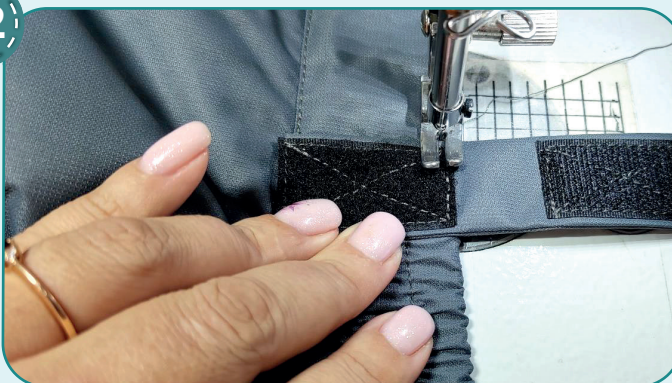


2,5-3

Равномерно натягивая резинку, прокладываем две параллельные строчки на равном расстоянии друг от друга. Строчки начинаем и заканчиваем у швов фиксации концов резинки.



52



2,5-3

Отгибаем держатели бретелей кверху и фиксируем их прямыми строчками, проложенными на расстоянии 1 мм от верхнего края пояса.



53



Устанавливаем на пояс кнопку с помощью пресса. Кнопку можно заменить пуговицей и петлей.

54







 2,5-3

Разрезаем резинку для подтяжек пополам, концы опаливаем, чтобы избежать осыпания. Прикладываем лицом к изнанке и стачиваем прямой строчкой на расстоянии 5 мм от края. Затем раскладываем припуски в разные стороны и расстрачиваем двумя строчками на расстоянии 2 мм от шва стачивания.

ПРИМЕЧАНИЕ. Если на резинке для подтяжек нет рисунка, то пункт 54 необходимо пропустить.

55







 2,5-3

Резинку для подтяжек продеваем через двухщелевую пряжку. Перегибаем посередине и отстрачиваем как можно ближе к пряжке.



56



Продеваем свободный конец резинки для подтяжек два раза через двухщелевую пряжку, затем один раз через ещё одну пряжку. Потом продеваем конец ещё раз через первую пряжку и фиксируем его прямой строчкой. Таким же образом поступаем со второй лямкой.



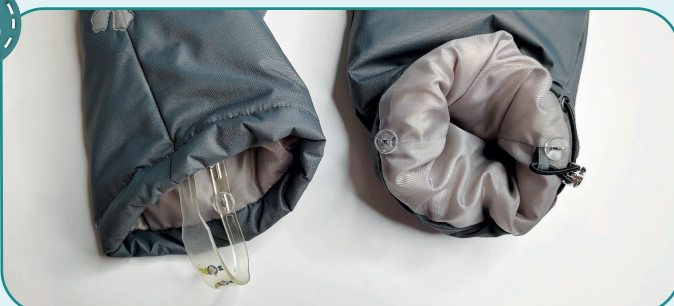
57



Прикрепляем лямки к брюкам, продев держатели бретелей через пряжки.



58



К боковым и шаговым швам брючин (с изнаночной стороны) можно пришить пуговицы для силиконовых штрипок.



59



Убираем оставшуюся наметку, срезаем и прячем концы ниток. Брюки готовы!



ELINA PATYKOVA
ВЫКРОЙКИ

Утепленные брюки Rocket

Спасибо вам, что шьёте со мной и моей командой!
Делитесь вашими работами в наших группах.
До скорых встреч!

