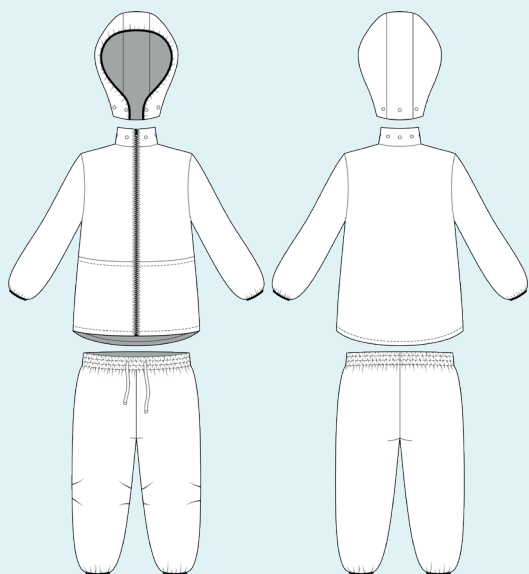


ELINA PATYKOVA  
ВЫКРОЙКИ

Инструкция  
по пошиву

## Костюм Софтшелл

#патыкова\_софтшелл



Уровень сложности



## Для пошива нам понадобятся:



- софтшелл,
- молния разъемная,
- резинка шириной 30 мм,
- эластичная бейка шириной 20 мм,
- кнопки Alfa диаметром 12,5 мм - 7 шт.,
- шнурок,
- 2 люверса диаметром 8 мм,
- нитки в цвет ткани,
- иглы Universal 80-90, Microtex 80-90 или Stretch 80-90.

Если вы не уверены в посадке изделия, рекомендуется сначала отшить макет из недорогой ткани с похожими свойствами (эластичность, толщина,

драпируемость). Это позволит скорректировать длину, ширину, посадку изделия и сэкономить время.



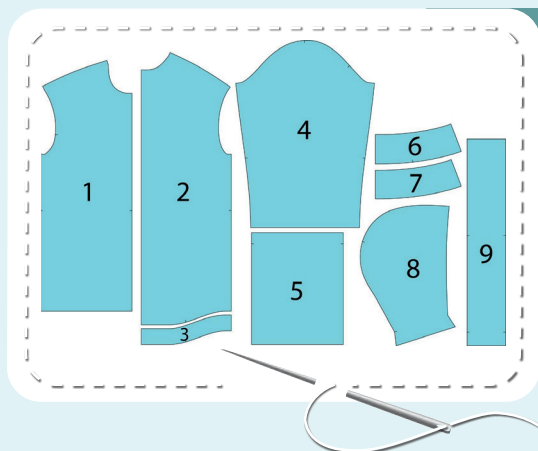
Расход ткани указан в аннотации к выкройке в соответствии с вашим размером. Длина резинки, эластичной бейки, шнурка и молнии указаны на выкройке. Обратите внимание, что если ширина ткани отличается от указанной в таблице, то длина отреза будет другой. Если ткань с содержанием хлопка, то отрез ткани обязательно продекатировать: отутюжить его с паром через проутюжильник (отрез хлопчатобумажной ткани). Предварительно подбираем на образце

температурный режим. Приступаем к раскрою. Распечатываем и склеиваем детали выкройки. При печати не забываем проверить размер тестового квадрата.

Раскладываем все детали на ткани, соблюдая направления долевых. Прикалываем их к ткани и аккуратно вырезаем по контуру. Не забываем, что припуски на выкройке уже учтены. Переносим все метки с выкройки на изнаночную сторону деталей.

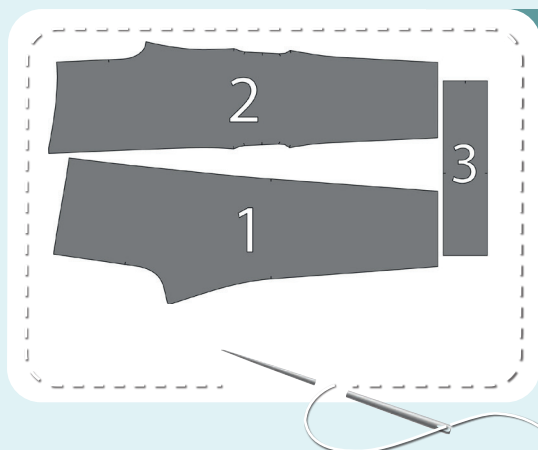


# В результате у нас должны получиться



## ДЕТАЛИ КУРТКИ ИЗ СОФТШЕЛЛА:

1. перед – 2 детали
2. спинка – 1 деталь со сгибом
3. обтачка низа спинки – 1 деталь со сгибом
4. рукав – 2 детали
5. накладной карман – 2 детали
6. стойка верхняя – 1 деталь со сгибом
7. стойка нижняя – 1 деталь со сгибом
8. боковая часть капюшона – 2 детали
9. центральная часть капюшона – 1 деталь



## ДЕТАЛИ БРЮК ИЗ СОФТШЕЛЛА:

1. задняя половина – 2 детали
2. передняя половина – 2 детали
3. пояс – 1 деталь со сгибом

Теперь можно  
приступить к пошиву

# Условные обозначения:



прямая строчка



длина стежка  
в миллиметрах (мм)



плоский шов



строчка зигзаг



ширина стежка  
в миллиметрах (мм)



трёхступенчатый  
зигзаг



однорожковая лапка  
для притачивания  
молнии



универсальная  
лапка



лапка для притачива-  
ния потайной молнии



закрепка  
необходимо выполнить закрепку строчки и обрезать  
концы нитей, для оверлочного и распошивального шва —  
связать концы нитей и спрятать их в шов



лапка для  
притачивания канта



3-ниточная  
оверлочная строчка



4-ниточная  
оверлочная строчка

## ПРИМЕЧАНИЕ

А

### 4-ниточная оверлочная строчка

Если у вас нет оверлока, то заменяем эластичными швами, которые имеются на вашей швейной машине, либо зигзагом.

Б

### 3-ниточная оверлочная строчка

Если у вас нет оверлока, то заменяем псевдо-оверлочным швом, если такой имеется на вашей швейной машине, либо зигзагом.

В

### плоский шов

Если у вас нет распошивальной машины, то можно выполнить: а) двойной иглой на швейной машине, б) декоративным эластичным швом на швейной машине; в) обметать срез оверлочным швом и отстрочить прямой строчкой.

## ПОЛЕЗНЫЕ ССЫЛКИ

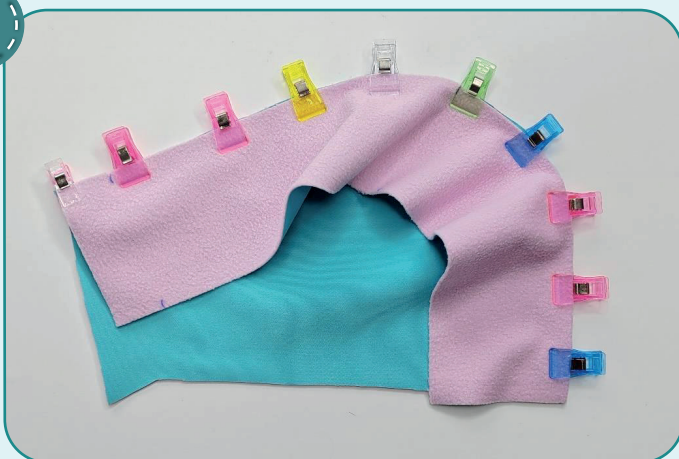
- ▶ [как купить выкройку](#)
- ▶ [как распечатать выкройку](#)
- ▶ [как собрать выкройку](#)
- ▶ [как склеить выкройку](#)

# Пошив куртки



**ПРИМЕЧАНИЕ.** Софтшелл не рекомендуется подвергать воздействию высоких температур во избежание потери свойств, поэтому при пошиве не используем ВТО. В данной инструкции срезы обрабатываются на оверлоке, но можно срезы оставить без обработки либо обработать срезы ножницами «зигзаг». На софтшелле могут оставаться следы от проколов, поэтому старайтесь обойтись без распарывания. Также предпочтительно отказаться от смётывания. Альтернатива ручной смётке: специальные прищепки. Если же без смётывания не обойтись: смётываем, отступая на 1-2 мм от места шва, ближе к краю. Перед началом работы с изделием, необходимо протестировать на образце иглы и подобрать наиболее подходящие.

1



Закрепляем прищепками боковую и центральную части капюшона лицом друг к другу, совмещая метки.

2



2,5-3

Стачиваем детали прямой строчкой на расстоянии 10 мм от края. Таким же образом притачиваем вторую боковую часть капюшона к центральной.



3



2,5-3

Окантовываем припуски капюшона вместе эластичной бейкой (без натяжения). Бейку предварительно складываем пополам, прикалываем или примётываем. Притачиваем прямой строчкой на расстоянии 1 мм от края. Убеждаемся, что с обеих сторон бейка притачана ровно. Вместо этой операции можно срезать припуски ножницами зиг-заг или обметать трехниточным оверлочным швом.

4



2,5-3

Настрачиваем припуски швов на центральную часть капюшона на расстоянии 1 мм.

5



2,5-3

Окантовываем эластичной бейкой (без натяжения) нижний срез капюшона.

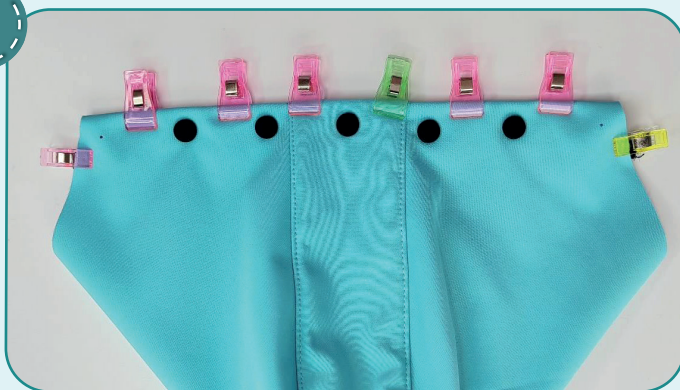


6



Делаем V-образные надсечки припусков в местах сгиба, не доходя 1 мм до строчки.

7



Перегибаем низ капюшона на изнаночную сторону по линии сгиба. Переносим метки расположения кнопок. Пробиваем отверстия диаметром 2 мм с помощью пробойника или вырезаем при помощи ножниц. Устанавливаем верхние части кнопок (кроме двух крайних) с помощью пресса.

8



2,5-3

Концы сгиба фиксируем прямыми строчками на расстоянии 3-4 мм от края.

9



Отрезаем эластичную бейку длиной, указанной на выкройке боковой части капюшона. Ставим на ней метки, делящие её на 4 равных части. Также делим свободный срез капюшона метками на 4 части. Прикальваем бейку, согнутую пополам, к срезу капюшона, совмещая метки. Конец бейки подворачиваем внутрь на 5 мм.

10



Прикальваем или примётываем бейку вдоль всего лицевого среза капюшона, немного её растягивая.





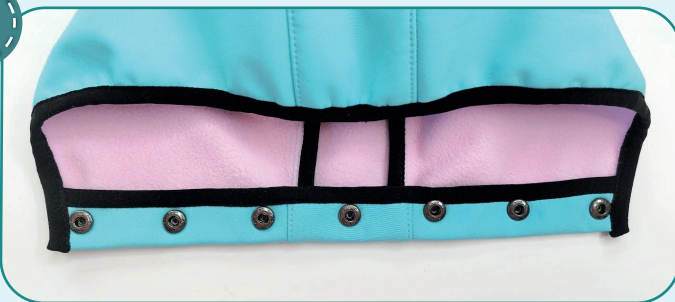
11



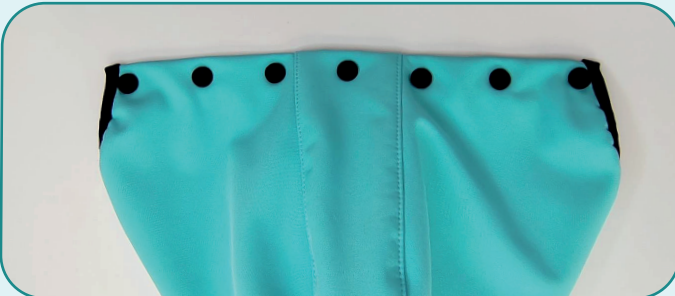
2,5-3

Окантовываем край капюшона. Притачиваем бейку прямой строчкой на расстоянии 1 мм от края бейки. Убеждаемся, что с обеих сторон строчка проходит на одинаковом расстоянии.

12



Устанавливаем верхние части двух крайних кнопок.



13



3-4



7

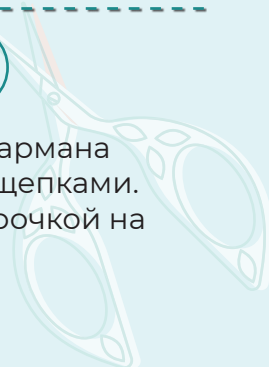
Обмётываем верхний срез кармана на оверлоке.

14

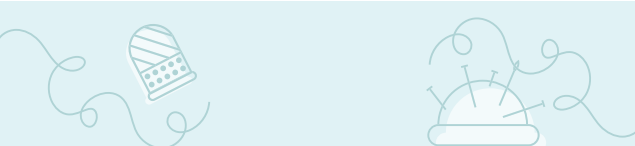


2,5-3

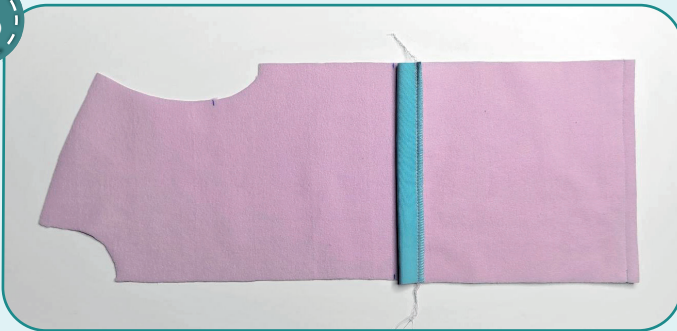
Подгибаем верхний срез кармана на 25 мм и фиксируем прищепками. Подшиваем его прямой строчкой на расстоянии 20 мм от края.





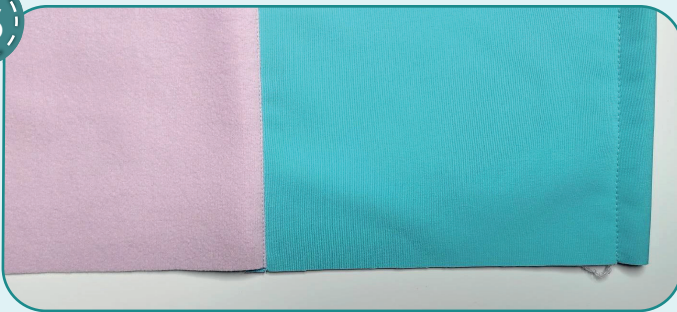


15



Прикладываем карман лицевой стороной к изнаночной стороне переда. Совмещаем нижние срезы. Стачиваем прямой строчкой на расстоянии 10 мм от края.

16



Отгибаем карман вниз. Настрачиваем припуски на перед на расстоянии 1 мм от шва стачивания.



17



Срезаем уголки припусков.

18

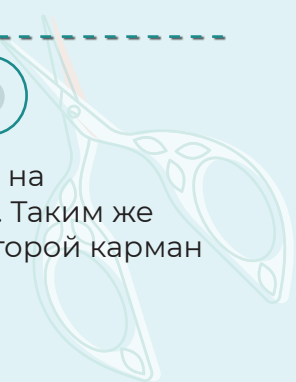


Отгибаем карман на лицевую сторону переда. Фиксируем вдоль бокового и центрального срезов прямыми строчками на расстоянии 5-6 мм от края.

19

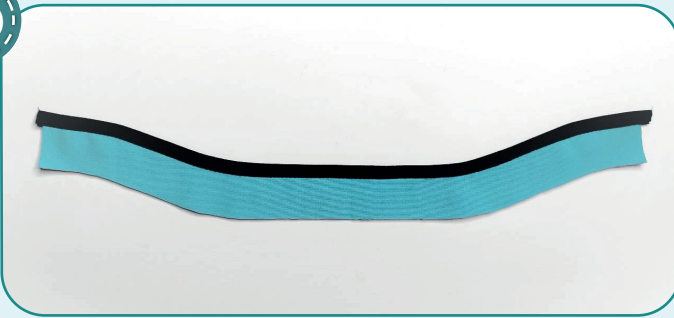


Низ переда отстрачиваем на расстоянии 20 мм от края. Таким же образом обрабатываем второй карман (п. 13-19).





20



2,5-3

Окантовываем эластичной бейкой без натяжения верхний срез обтачки низа спинки. Вместо этой операции можно срезать припуск ножницами зиг-заг или обметать трёхниточным оверлочным швом.

21



2,5-3

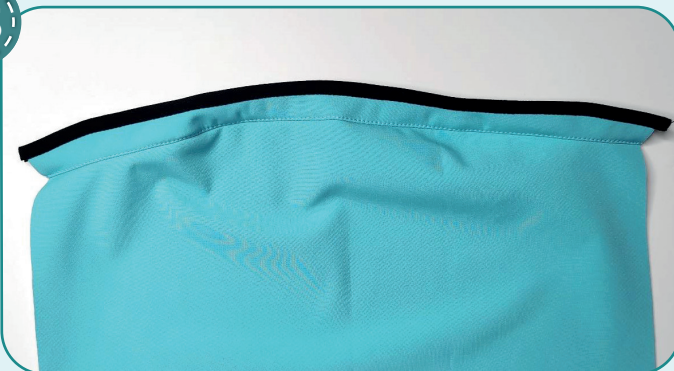
Скальваем спинку и обтачку низа спинки лицом к лицу вдоль нижнего среза. Стачиваем прямой строчкой на расстоянии 10 мм от края.

22



Надсекаем припуски каждые 15–20 мм, не доходя 1 мм до строчки.

23



2,5-3

Настрачиваем припуски на обтачку низа спинки прямой строчкой на расстоянии 1 мм от шва.

24



2,5-3

Скальваем перед и спинку вдоль плечевых срезов лицом к лицу. Стачиваем прямой строчкой на расстоянии 10 мм от края.

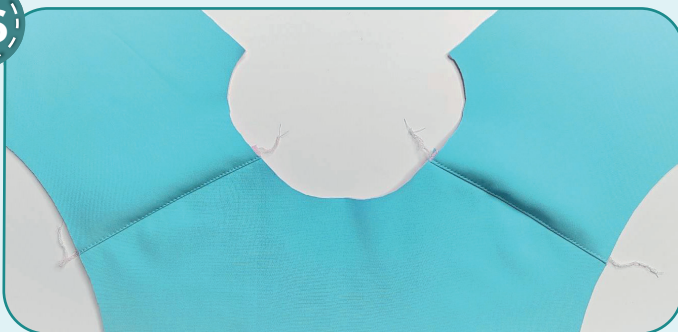


25



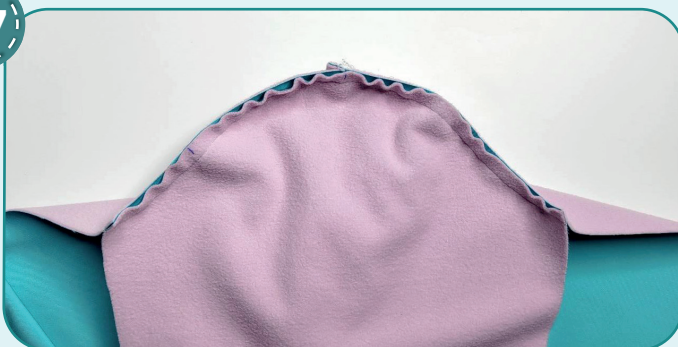
Обмётываем припуски вместе на оверлоке.

26



Настрачиваем припуски плечевых швов на перед. Строчку прокладываем на расстоянии 1 мм от шва стачивания.

27



Вкалываем рукав в пройму лицом друг к другу, совмещая все метки. Рукав немного припосаживаем, т. е. уравниваем срезы. Втачиваем его прямой строчкой на расстоянии 10 мм от края. Убеждаемся, что на рукаве не образовались складки.

28



Обмётываем срезы вместе на оверлоке. Аналогично обрабатываем второй рукав (п. 27-28).

29



Скалываем спинку с передом и рукав вдоль бокового шва лицевыми сторонами внутрь. Обтачку низа спинки оборачиваем вокруг нижнего края переда, т. е. нижний край переда должен находиться между спинкой и её обтачкой. Стачиваем детали прямой строчкой на расстоянии 10 мм от края.



30



Обмётываем срезы вместе на оверлоке. Выворачиваем обтачку на лицевую сторону. Аналогично обрабатываем второй боковой шов (п.29–30).

31



Обмётываем центральные срезы переда.

32



Отстрачиваем низ спинки от одного бокового шва до другого на расстоянии 20 мм от края.

33



Окантовываем эластичной бейкой (без натяжения) нижний срез нижней стойки.

34

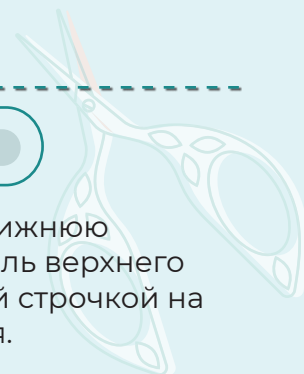


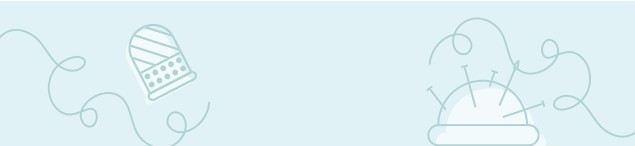
Переносим метки расположения кнопок на верхнюю стойку. Пробиваем отверстия диаметром 2 мм с помощью пробойника или вырезаем при помощи ножниц. Устанавливаем нижние части кнопок с помощью пресса.

35



Скальваем верхнюю и нижнюю стойки лицом к лицу вдоль верхнего среза. Стачиваем прямой строчкой на расстоянии 10 мм от края.





36



Надсекаем припуски каждые 15–20 мм, не доходя 1 мм до строчки.

37



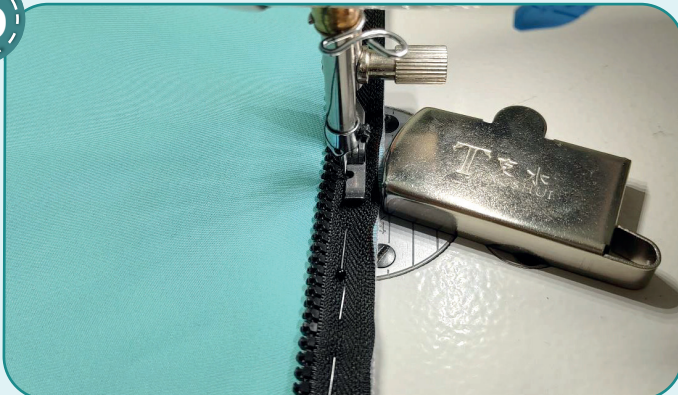
Настрочиваем припуски на нижнюю стойку прямой строчкой на расстоянии 1 мм от шва.

38



Вкалываем верхнюю стойку в горловину куртки, совмещая метки. Втачиваем стойку прямой строчкой на расстоянии 10 мм от края. Строчку прокладываем со стороны горловины, чтобы предотвратить образование складок.

39



Прикалываем одну из половинок молний к центральному срезу переда лицом друг к другу. Молнию выкладываем таким образом, чтобы она лежала ровно и не стягивала ткань. Нижний край молнии должен быть на одном уровне с нижним краем куртки. Хвостик молнии подворачиваем на изнаночную сторону (при необходимости укорачиваем молнию до нужной длины) и выкладываем, не доходя 1–2 мм до шва притачивания нижней стойки. Притачиваем молнию прямой строчкой с помощью однорожковой лапки для притачивания молнии на расстоянии 10 мм от края.

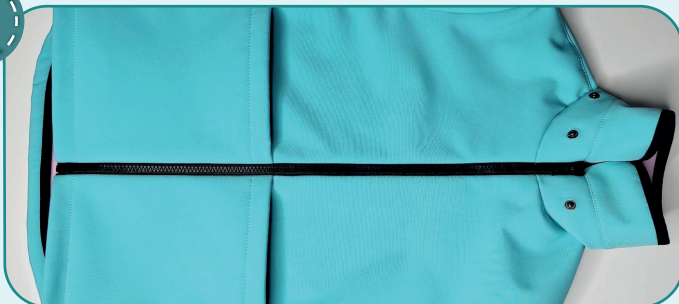


40



Застёгиваем молнию и отмечаем на второй её половине место шва притачивания стойки и край кармана.

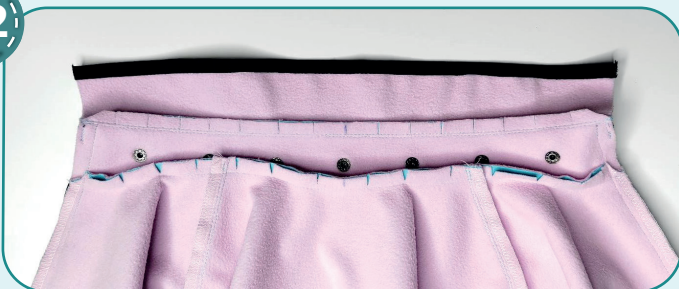
41



Вторую половинку молнии скалываем с другой деталью переда лицом к лицу. Совмещаем метки со швом притачивания стойки и краем кармана. Верхний сгиб должен быть ниже шва притачивания нижней стойки на 1 мм.

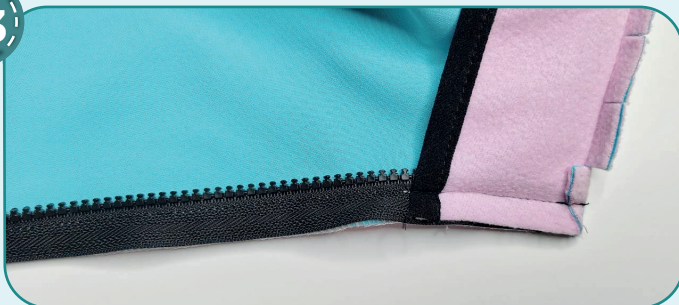
Притачиваем молнию прямой строчкой на расстоянии 10 мм от края. Застёгиваем молнию, убеждаемся, что карман, низ куртки и швы притачивания стойки совпадают.

42



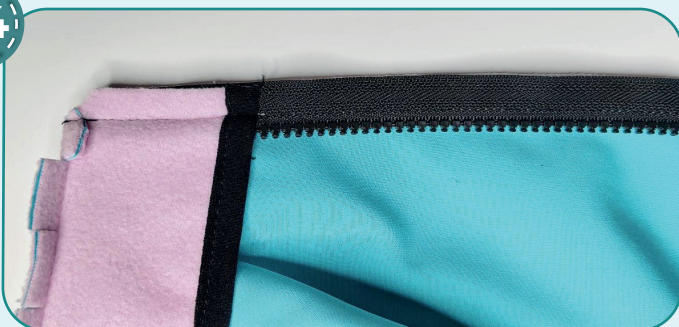
Срезаем углы припусков и надсекаем припуски горловины каждые 15 мм, не доходя 1 мм до строчки.

43



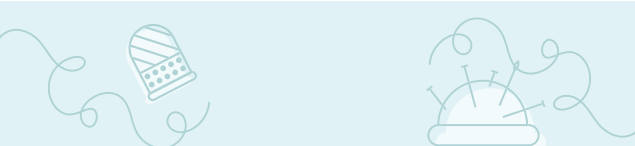
Прикалываем центральные срезы нижней стойки к молнии изнаночной стороной наружу. Притачиваем прямой строчкой на расстоянии 10 мм от края.

44

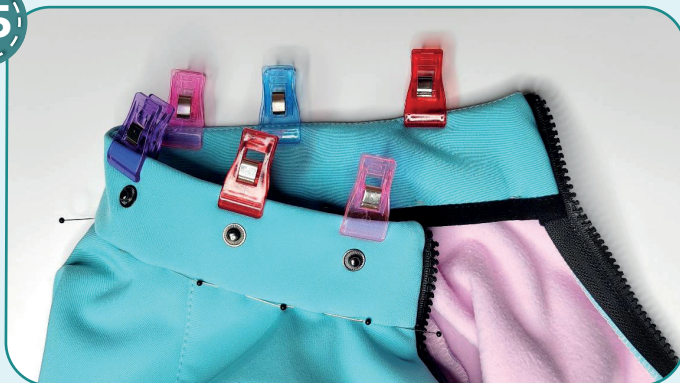


Срезаем уголки припусков.





45



Выворачиваем стойку на лицевую сторону. Прикалываем край нижней стойки, чтобы припуски горловины были спрятаны внутри стойки и стойка лежала ровно.

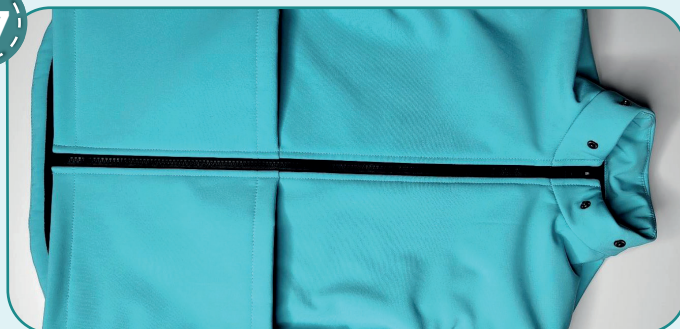
46



Притачиваем нижний край нижней стойки прямой строчкой. Шов прокладываем с лицевой стороны в раскол (в шов притачивания стойки). Убеждаемся, что с изнаночной стороны строчка лежит ровно и край нижней стойки везде попал в шов.



47



Отстрачиваем молнию на расстоянии 5 мм от края переда.

48



Отрезаем эластичную бейку длиной, указанной на выкройке рукава. Стачиваем резинку в кольцо прямой строчкой на расстоянии 5 мм от срезов.



49



2,5-3

Совмещаем швы рукава и бейки. Окантовываем низ рукава, натягивая бейку. Окантовываем таким же образом второй рукав.

50



Убираем оставшуюся наметку, срезаем и прячем концы ниток. Куртка готова!





# Пошив брюк



1



На передних половинах брюк с двух сторон закладываем по 2 складки, сгибы которых с лицевой стороны направлены друг к другу. Фиксируем их прямыми строчками на расстоянии 5 мм от края.

2



Скалываем переднюю и заднюю половины вдоль боковых и шаговых швов. Стачиваем их прямой строчкой на расстоянии 10 мм от края.

3



Обмётываем боковые и шаговые швы брюк на оверлоке.

4



Вкладываем левую часть брюк в правую лицевыми сторонами друг к другу. Скалываем булавками центральный шов, совмещая метки и шаговые швы. Стачиваем его прямой строчкой на расстоянии 10 мм от края.



5



Обмётываем припуски центрального шва на оверлоке.

6



Ориентируясь на разметку, с помощью пресса устанавливаем в пояс брюк два люверса диаметром 8 мм.

7



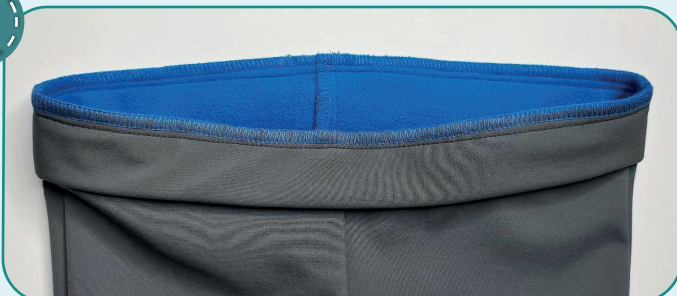
Пояс складываем пополам лицевой стороной внутрь и скалываем вдоль коротких срезов. Стачиваем пояс в кольцо двумя прямыми строчками длиной 50 мм и 15 мм, оставив отверстие для продевания резинки.

8

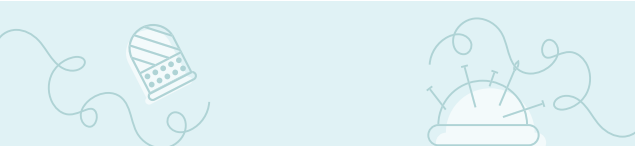


Прикалываем булавками пояс к верхнему срезу брюк лицевыми сторонами друг к другу, совместив шов пояса с задним центральным швом брюк, центр пояса - с передним центральным швом, метки - с боковыми швами. Стачиваем детали прямой строчкой на расстоянии 10 мм от края.

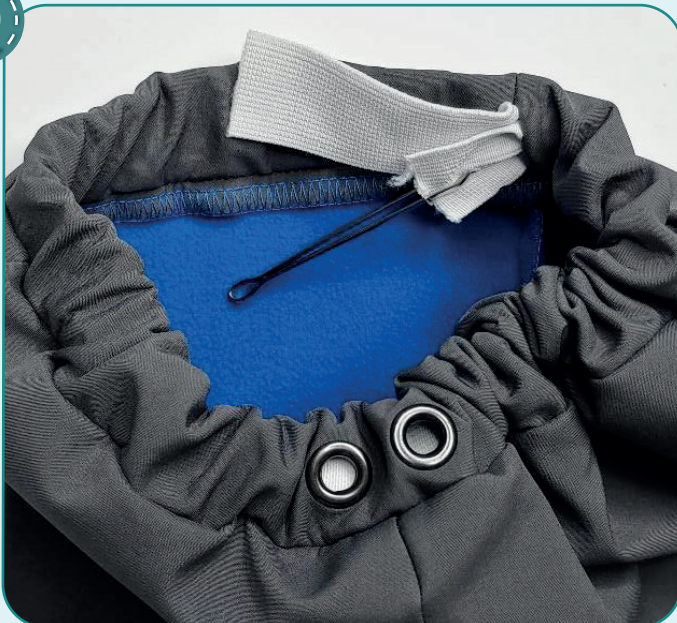
9



Припуски обмётываем вместе на оверлоке.



10



Отрезаем резинку шириной 30 мм и длиной, указанной на выкройке пояса. Вдеваем её через отверстие в поясе с помощью бельевой булавки или резинковдевателя.

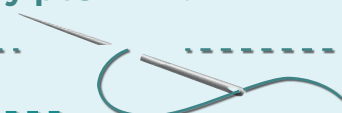


11

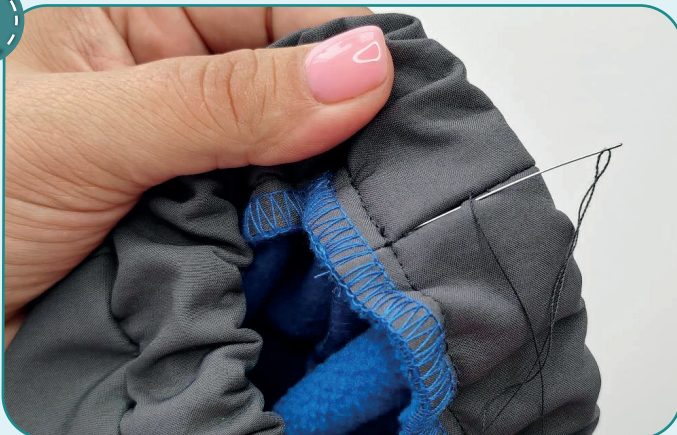


Стачиваем резинку в кольцо прямой строчкой или зигзагом. Распределяем резинку равномерно по поясу.

**ПРИМЕЧАНИЕ.** На этом этапе рекомендуется сделать примерку и оценить посадку, длину, свободу прилегания. Убеждаемся, что пояс брюк будет комфортен в носке. При необходимости изменяем длину резинки.



12

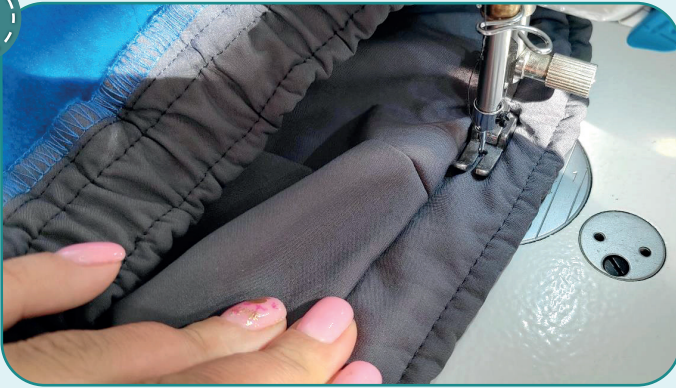


Зашиваем отверстие в поясе вручную потайным швом.





13



2,5-3

Равномерно натягивая резинку, прокладываем две прямые параллельные строчки на расстоянии 7 мм от края пояса и от шва притачивания.



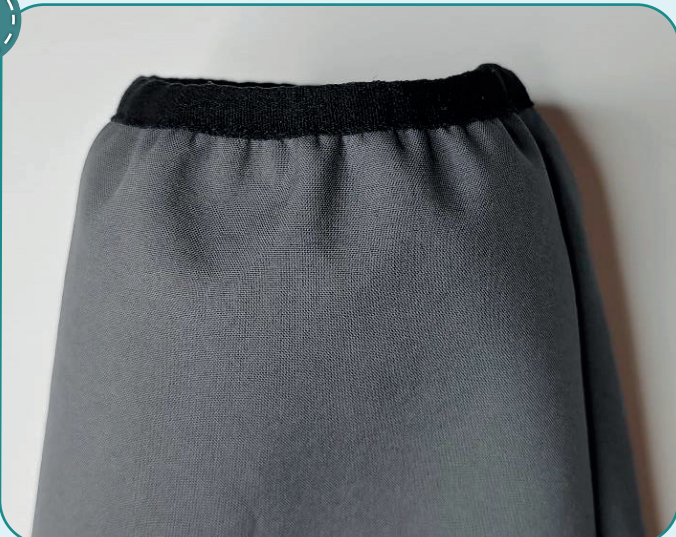
14



2,5-3

Отрезаем эластичную бейку длиной, указанной на выкройке задней половины брюк. Стачиваем резинку в кольцо прямой строчкой на расстоянии 5 мм от срезов.

15



2,5-3

Совмещаем шаговый шов штанины и бейки. Окантовываем низ штанины, натягивая бейку. Окантовываем таким же образом вторую штанину.





16



Вдеваем шнурок в пояс. Убираем оставшуюся наметку, срезаем и прячем концы ниток. Брюки готовы!



ELINA PATYKOVA  
ВЫКРОЙКИ

## Костюм Софтшелл

Спасибо вам, что шьёте со мной и моей командой!  
Делитесь вашими работами в наших группах.  
До скорых встреч!

