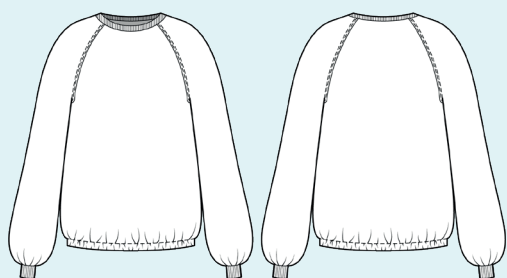


ELINA PATYKOVA
ВЫКРОЙКИ

Инструкция
по пошиву

СВИТШОТ Брайт

#патыкова_брайт



Уровень сложности



Для пошива нам понадобятся:



- футер 3-нитка петля,
- кашкорсе,
- резинка шириной 20 мм,
- киперная лента шириной 10 мм (по желанию, в зависимости от способа обработки),
- нитки в цвет ткани,
- иглы Jersey 80 или Stretch 80.

Название материалов (тканей, фурнитуры, игл и т. п.) в электронном формате инструкции - это кликабельные ссылки на сайт patykova-tkani.ru. Нажав на них, вы переходите на страницу товара в каталоге и можете добавить в корзину подходящие вам материалы.

Если вы не уверены в посадке изделия, рекомендуется сначала отшить макет из недорогой ткани с похожими свойствами (эластичность,

толщина, драпируемость). Это позволит скорректировать длину, ширину, посадку изделия и сэкономить время.

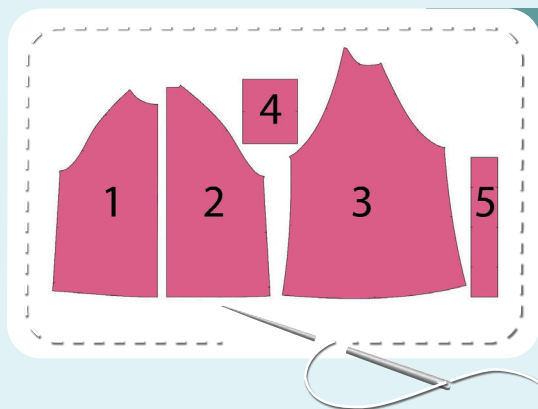


Расход ткани указан в аннотации к выкройке в соответствии с вашим размером. Необходимая длина резинки указана на выкройке. Обратите внимание, что если ширина ткани отличается от указанной в таблице, то длина отреза будет другой. Отрезы футера и кашкорсе обязательно продекатируйте: постирать при температуре 40 градусов, затем отутюжить.

Приступаем к раскрою. Распечатываем и склеиваем детали выкройки. При печати не забываем проверить размер тестового квадрата. Раскладываем все детали на ткани, соблюдая направление долевых. Прикалываем их к ткани и аккуратно вырезаем по контуру. Не забываем, что припуски на выкройке уже учтены. Переносим все метки с выкройки на изнаночную сторону деталей.



**В результате у нас
должны получиться**



ДЕТАЛИ СВИТШОТА:

- 1. перед – 1 деталь со сгибом из футера**
- 2. спинка – 1 деталь со сгибом из футера**
- 3. рукав – 2 детали из футера**
- 4. манжета рукава – 2 детали из кашкорсе**
- 5. обтачка горловины – 1 деталь из кашкорсе**

**Теперь можно
приступить к пошиву**

Условные обозначения:



прямая строчка



длина стежка
в миллиметрах (мм)



плоский шов



строчка зигзаг



ширина стежка
в миллиметрах (мм)



трёхступенчатый
зигзаг



однорожковая лапка
для притачивания
молнии



универсальная
лапка



лапка для притачива-
ния потайной молнии



закрепка
необходимо выполнить закрепку строчки и обрезать
концы нитей, для оверлочного и распошивального шва —
связать концы нитей и спрятать их в шов



лапка для
притачивания канта



3-ниточная
оверлочная строчка



4-ниточная
оверлочная строчка

ПРИМЕЧАНИЕ

А

4-ниточная оверлочная строчка

Если у вас нет оверлока, то заменяем эластичными швами, которые имеются на вашей швейной машине, либо зигзагом.

Б

3-ниточная оверлочная строчка

Если у вас нет оверлока, то заменяем псевдо-оверлочным швом, если такой имеется на вашей швейной машине, либо зигзагом.

В

плоский шов

Если у вас нет распошивальной машины, то можно выполнить: а) двойной иглой на швейной машине, б) декоративным эластичным швом на швейной машине; в) обметать срез оверлочным швом и отстрочить прямой строчкой.

ПОЛЕЗНЫЕ ССЫЛКИ

- ▶ [как купить выкройку](#)
- ▶ [как распечатать выкройку](#)
- ▶ [как собрать выкройку](#)
- ▶ [как склеить выкройку](#)

Пошив свитшота

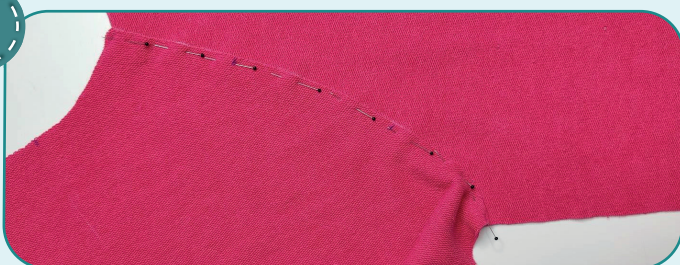


1



На изнаночной стороне рукавов размечаем линии на расстоянии 16 мм от срезов реглана.

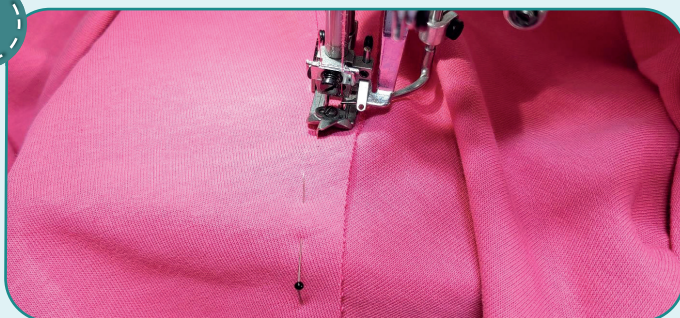
2



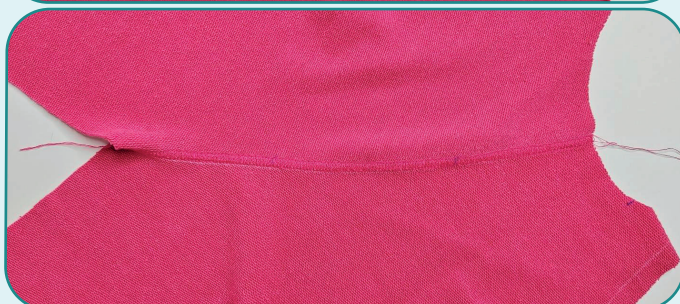
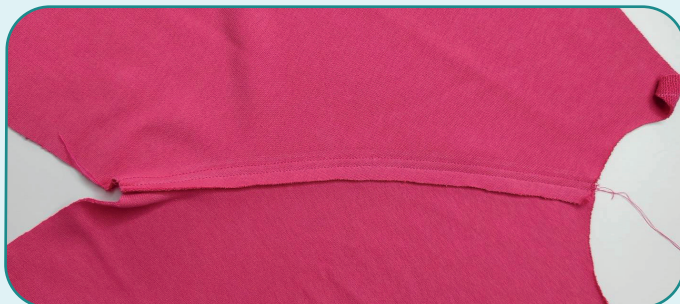
Накладываем деталь спинки поверх рукава лицом к изнанке, совмещая срез с линией. Прикалываем или примётываем.

ПРИМЕЧАНИЕ. Если опыта недостаточно, лучше перед всеми операциями выполнять ручную смётку.

3



С лицевой стороны (по рукаву, вдоль реглана) прокладываем строчку на распошивальной машине на расстоянии 10 мм от среза. Убеждаемся, что спинка с изнаночной стороны попала в шов. Утюжим.



5





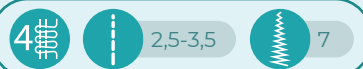
4



Таким же образом, настрачиваем на спинку второй рукав, а затем и на деталь переда.

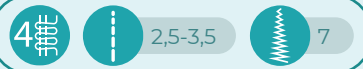
ПРИМЕЧАНИЕ. Наложение деталей может быть противоположным, т. е. детали переда и спинки накладываются на рукав.

5



Скалываем булавками спинку с передом и рукав вдоль боковых срезов лицевыми сторонами друг к другу. Стачиваем детали на оверлоке. Припуски швов заутюживаем на перед.

6



Стачиваем деталь обтачки горловины в кольцо на оверлоке, предварительно сколов боковой срез булавками.

7



Заутюживаем концы припусков в разные стороны, чтобы избежать излишнего утолщения при притачивании обтачки.

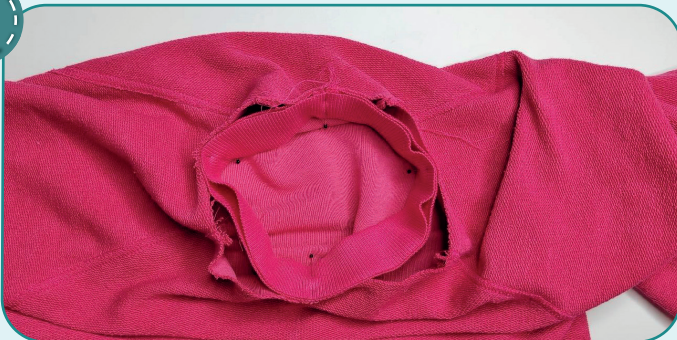
8



Заутюживаем обтачку, согнув её пополам изнаночной стороной внутрь. Одновременно формируем горловину, немного растягивая свободные срезы и сутюживая сгиб. Для удобства можно заранее сколоть обтачку булавками в местах меток.

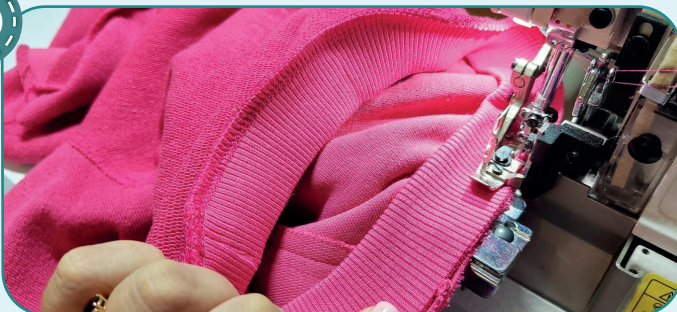


9



Прикалываем обтачку к лицевой стороне горловины свитшота. Совмещаем шов обтачки с центром горловины спинки, а метки - с центром горловины переда и плечевыми метками.

10

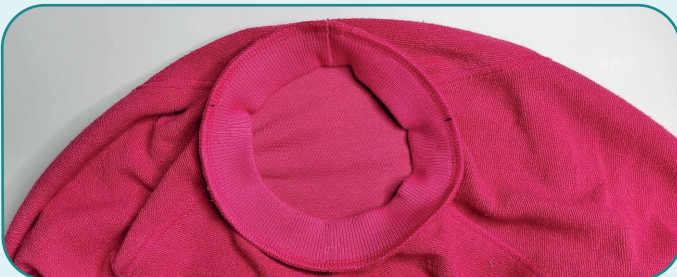


4

2,5-3,5

7

Притачиваем обтачку на оверлоке. При этом равномерно натягиваем обтачку горловины и следим, чтобы сама горловина не растягивалась. Шов заутюживаем книзу.

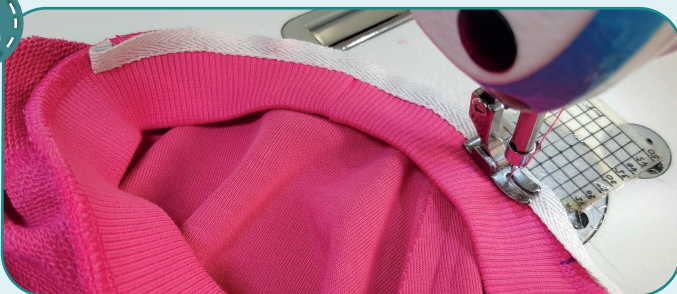


11



Утюжим киперную ленту, придавая ей форму горловины спинки.

12



↺

2,5-3

↻

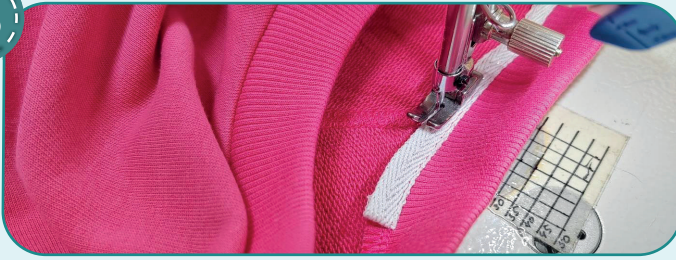
↻

2,5-3

Закрываем киперной лентой шов притачивания обтачки со стороны спинки (от одной плечевой метки до другой). Концы киперной ленты подворачиваем. Пристрачиваем прямой строчкой ленту таким образом, чтобы она полностью закрывала оверлочный шов: строчка должна попадать в левый край оверлочной строчки и находиться на расстоянии 1 мм от края киперной ленты. Горловину при притачивании ленты немного натягиваем.



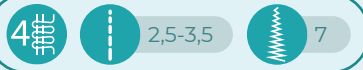
13



Притачиваем свободный край киперной ленты к спинке прямой строчкой на расстоянии 1 мм от края, закрывая оверлочную строчку. Утюжим горловину спинки.



14



Складываем манжеты пополам лицом внутрь и скалываем булавками вдоль боковых срезов. Стачиваем их на оверлоке.

15



Концы припусков заутюживаем в разные стороны. Согнув манжеты пополам изнаночной стороной внутрь, приутюживаем их.

16



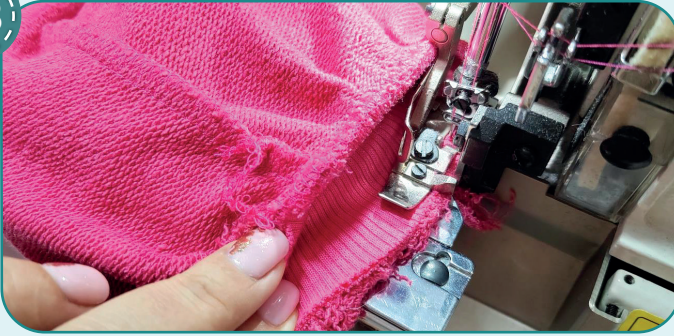
По низу рукава (от шва до шва) прокладываем две параллельные строчки на расстоянии 4 мм и 6 мм от края. Длину стежка устанавливаем максимальную (4–5 мм), концы строчки не закрепляем, хвостики нитей на концах швов оставляем длиной не менее 50 мм.

17



Потянув за хвостики верхних нитей, стягиваем рукав до размера манжеты + 3 см (проверяем, чтобы проходила кисть руки). Нити на концах строчек завязываем в узелки. Равномерно распределяем сборку.

18



4

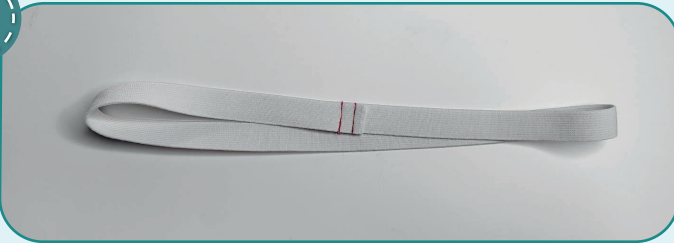
2,5-3,5

7

Совмещая шов манжеты и боковой шов рукава, притачиваем манжету на оверлоке. При этом равномерно натягиваем манжету. Также притачиваем вторую манжету.



19



↺

2,5-3

↻

2,5-3

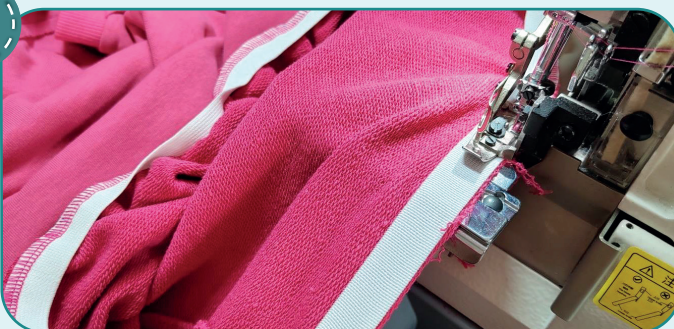
Отмеряем резинку шириной 20 мм и длиной, указанной на выкройке переда свитшота. Стачиваем резинку в кольцо прямой строчкой или зигзагом.

20



Делим резинку на 4 части. Также делим на 4 равные части низ свитшота. Совмещаем эти метки и прикалываем резинку к изнаночной стороне свитшота. Чтобы избежать лишних утолщений, не совмещайте швы стачивания резинки и боковые швы.

21



4

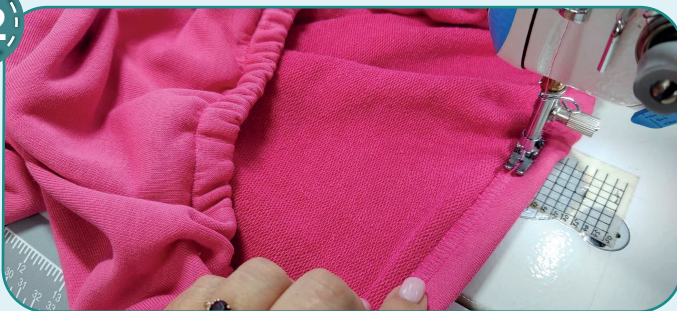
2,5-3,5

7

Притачиваем резинку на оверлоке, равномерно её натягивая.

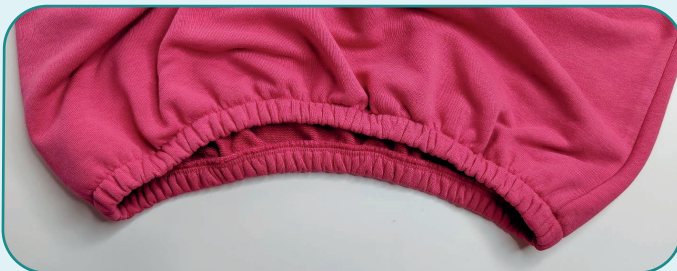


22



2,5-3

Подворачиваем низ свитшота внутрь на ширину резинки и притачиваем прямой строчкой на расстоянии 18 мм от края, равномерно натягивая резинку.



23



Убираем оставшуюся наметку, срезаем и прячем концы ниток, ещё раз всё утюжим. Свитшот готов!

ELINA PATYKOVA
ВЫКРОЙКИ

СВИТШОТ Брайт

Спасибо вам, что шьёте со мной и моей командой!
Делитесь вашими работами в наших группах.
До скорых встреч!

