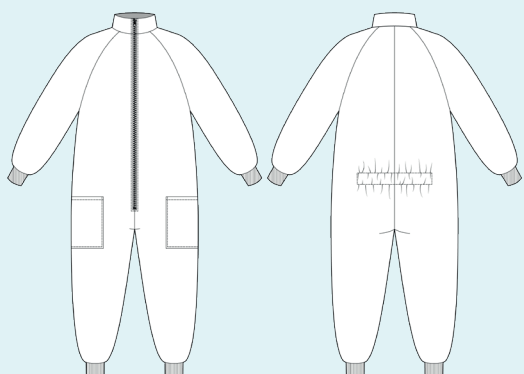


ELINA PATYKOVA
ВЫКРОЙКИ

Инструкция
по пошиву

Комбинезон Микро

#патыкова_микро



Уровень сложности



Для пошива нам понадобятся:



- футер 3-нитка с начёсом,
- кулирная гладь,
- кашкорсе,
- молния,
- резинка шириной 35 мм,
- нитки в цвет ткани,
- долевик (кантенбанд), если выбранная вами ткань отличается от предложенной в данном примере,
- киперная лента (в зависимости от выбранного способа обработки изнанки),
- иглы Jersey 80-90 или Stretch 80-90.

Если вы не уверены в посадке изделия, рекомендуется сначала отшить макет из недорогой ткани с похожими свойствами (эластичность,

толщина, драпируемость). Это позволит скорректировать длину, ширину, посадку изделия и сэкономить время.

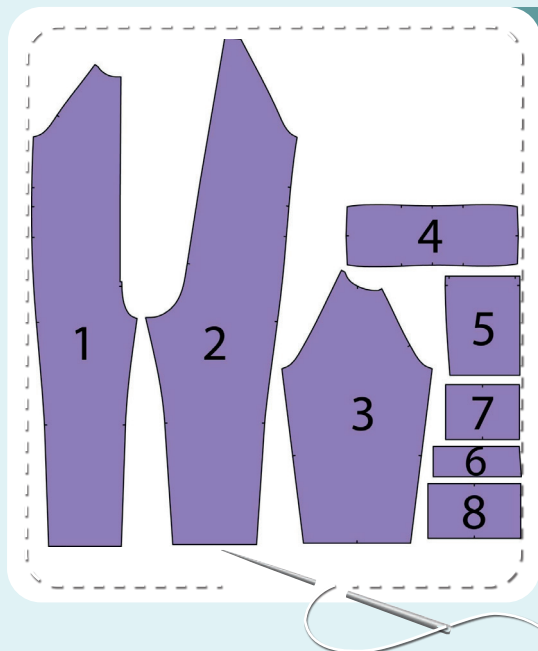


Расход ткани указан в аннотации к выкройке в соответствии с вашим размером. Необходимая длина резинки и молнии указана на выкройке. Обратите внимание, что если ширина ткани отличается от указанной в таблице, то длина отреза будет другой. Отрезы ткани обязательно продекатировать: постирать при температуре 30 градусов, затем отутюжить.

Приступаем к раскрою. Распечатываем и склеиваем детали выкройки. При печати не забываем проверить размер тестового квадрата. Раскладываем все детали на ткани, соблюдая направления долевых. Прикалываем их к ткани и аккуратно вырезаем по контуру. Не забываем, что припуски на выкройке уже учтены. Переносим все метки с выкройки на изнаночную сторону деталей.



В результате у нас
должны получиться



ДЕТАЛИ КОМБИНЕЗОНА:

1. перед – 2 детали из футера
2. спинка – 2 детали из футера
3. рукав – 2 детали из футера
4. стойка – 1 деталь из футера
5. карман – 2 детали из футера
6. кулиска спинки – 1 деталь со сгибом из кулирки
7. манжета рукава – 2 детали из кашкорсе
8. манжета низа – 2 детали из кашкорсе

Теперь можно
приступить к пошиву

Условные обозначения:



прямая строчка



длина стежка
в миллиметрах (мм)



плоский шов



строчка зигзаг



ширина стежка
в миллиметрах (мм)



трёхступенчатый
зигзаг



однорожковая лапка
для притачивания
молнии



универсальная
лапка



лапка для притачива-
ния потайной молнии



закрепка
необходимо выполнить закрепку строчки и обрезать
концы нитей, для оверлочного и распошивального шва —
связать концы нитей и спрятать их в шов



лапка для
притачивания канта



3-ниточная
оверлочная строчка



4-ниточная
оверлочная строчка

ПРИМЕЧАНИЕ

А

4-ниточная оверлочная строчка

Если у вас нет оверлока, то заменяем эластичными швами, которые имеются на вашей швейной машине, либо зигзагом.

Б

3-ниточная оверлочная строчка

Если у вас нет оверлока, то заменяем псевдо-оверлочным швом, если такой имеется на вашей швейной машине, либо зигзагом.

В

плоский шов

Если у вас нет распошивальной машины, то можно выполнить: а) двойной иглой на швейной машине, б) декоративным эластичным швом на швейной машине; в) обметать срез оверлочным швом и отстрочить прямой строчкой.

ПОЛЕЗНЫЕ ССЫЛКИ

- ▶ [как купить выкройку](#)
- ▶ [как распечатать выкройку](#)
- ▶ [как собрать выкройку](#)
- ▶ [как склеить выкройку](#)

Пошив комбинезона



1



Заутюживаем верхний срез кармана на 20 мм. Подшиваем его на распошивальной машине. Концы ниток завязываем на изнаночной стороне и прячем в шов. Утюжим подгибку.

2



Заутюживаем нижний и боковой срезы кармана на 10 мм на изнаночную сторону.

3



На лицевой стороне переда размечаем местоположение кармана.





4



2,5-3

Фиксируем карман по разметке лицевой стороной вверх с помощью булавок, клея-карандаша или наметочной строчки. Настрочиваем карман с двух сторон, отступая 1 мм от края, и фиксируем вдоль бокового шва, прокладывая строчку на расстоянии 4 мм от края. Строчку закрепляем в начале и в конце. Утюжим карман. Таким же образом обрабатываем второй карман (п. 1-4).



5



4



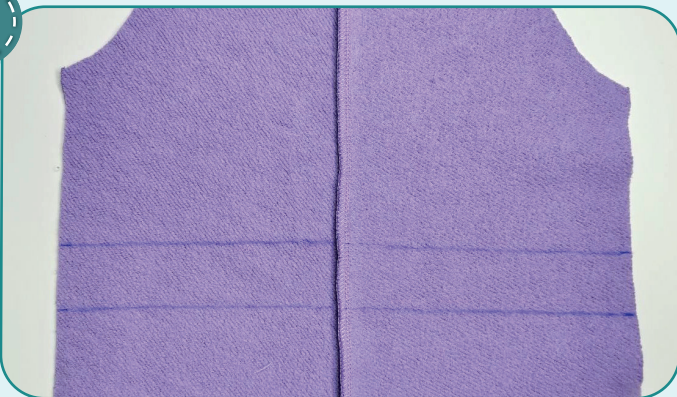
2,5-3,5



7

Скальваем детали спинки вдоль центрального среза лицевыми сторонами друг к другу. Стачиваем их на оверлоке. Припуски шва заутюживаем на правую сторону.

6

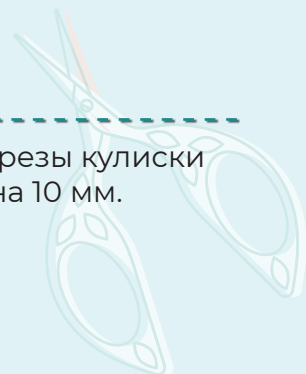


Отмечаем место притачивания кулиски на изнаночной стороне спинки.

7



Заутюживаем длинные срезы кулиски на изнаночную сторону на 10 мм.





8

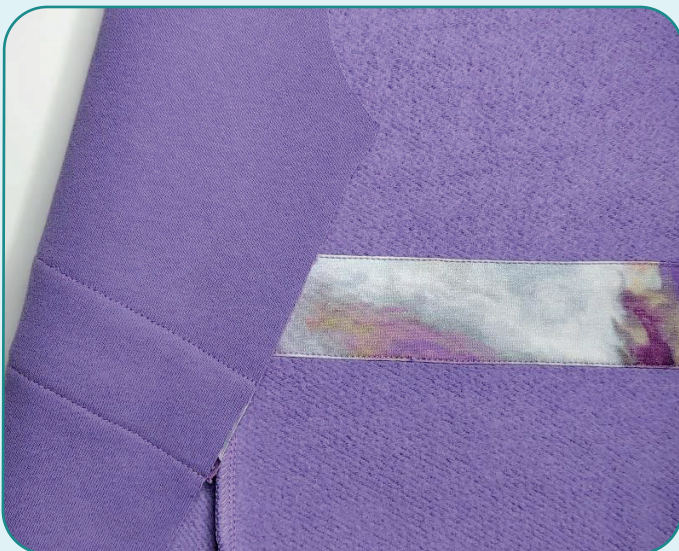


Прикалываем кулиску к спинке изнаночными сторонами друг к другу.

9



Настрачиваем кулиску вдоль длинных срезов, прокладывая строчки на расстоянии 1 мм от подогнутого края. Утюжим.



10



Отрезаем резинку шириной 35 мм, длина указана на выкройке кулиски спинки. Вдеваем резинку в кулиску с помощью резинковдевателя или бельевой булавки. Фиксируем концы резинки булавками.



11



2,5-3

Прокладываем поперечные прямые строчки на расстоянии 5 мм вдоль боковых срезов.

12



2,5-3,5



7

Прикалываем рукава к спинке лицом к лицу. Стачиваем их на оверлоке. Припуски швов заутюживаем на спинку.

13



2,5-3,5



7

Прикалываем детали переда к рукавам. Притачиваем их на оверлоке. Припуски швов заутюживаем на перед.

14



2,5-3,5



7

Обметываем центральные срезы переда на оверлоке. Утюжим.

ПРИМЕЧАНИЕ. Если ваша ткань отдичается от той, что в данном примере, то срезы под молнию необходимо продублировать долевином, чтоб избежать деформации. После дублирования, срезы обемать.





15



4

2,5-3,5

7

Вкалываем булавками стойку в горловину комбинезона лицом к лицу. Обмётываем на оверлоке.

16



↻

2,5-3

↻

2,5-3

Скалываем детали переда вдоль центрального среза лицевыми сторонами друг к другу. Стачиваем их прямой строчкой на расстоянии 10 мм от края. Шов заканчиваем на уровне метки окончания молнии. Припуски шва разутюживаем.

17



Очень точно измеряем необходимую длину молнии, добавляем 10 мм и остальное отрезаем. На оставленных 10–12 мм удаляем зубцы. Чтобы молния не разошлась, внизу фиксируем тесьму молнии ручными стежками.

18



Из кулирки выкраиваем прямоугольник 32 x 80 мм.

19



Заутюживаем короткие стороны на изнанку на 10 мм. Затем сгибаем эту деталь пополам и приутюживаем.

20



↻

2,5-3

↻

2,5-3

Вкладываем хвостик молнии внутрь детали из кулирки и фиксируем их по боковым срезам прямыми строчками на расстоянии 3 мм от края.

21



подворачиваем, верхний край молнии размещаем на 1 мм ниже метки середины стойки.

Расстёгиваем молнию до конца. Примётываем одну из половинок молнии к центральному срезу комбинезона лицом друг к другу. Молнию выкладываем таким образом, чтобы она лежала ровно и не стягивала ткань. Верхний хвостик молнии

22



Притачиваем молнию прямой строчкой с помощью однорожковой лапки для притачивания молнии на расстоянии 10 мм от края. Если бегунок мешает проложить шов до конца: опускаем иглу, поднимаем лапку, перемещаем бегунок молнии, опускаем лапку и шьём дальше.



23



Застёгиваем молнию и отмечаем на второй её половинке место шва притачивания стойки.

24



Примётываем или прикалываем вторую половинку молнии. Очень точно совмещаем метки на молнии со швом притачивания стойки. Притачиваем молнию прямой строчкой с помощью однорожковой лапки для притачивания молнии на расстоянии 10 мм от края,

таким же образом как первую половинку молнии. Застёгиваем молнию, убеждаемся, что швы притачивания стойки совпадают, что молния лежит ровно, не образуя волн. Утюжим.



25



2,5-3

Прикалываем свободные центральные срезы внутренней части стойки к молнии изнаночной стороной наружу. Припуски стойки подворачиваем на изнаночную сторону таким образом, чтобы края внутренней и внешней стоек были на одном уровне. Притачиваем прямой строчкой на расстоянии 10 мм от края.

ПРИМЕЧАНИЕ. Примечание. При желании срезы молнии можно обработать киперная лентой.

26



Срезаем припуски внутренней части стойки до 3–4 мм. Срезаем уголки припусков, не доходя 1 мм до строчек. Выворачиваем на лицо и утюжим.

27



Вручную пришиваем свободный край внутренней стойки потайным швом. Утюжим.

28



2,5-3

Отстрачиваем молнию по периметру на расстоянии 5 мм от края. Утюжим.



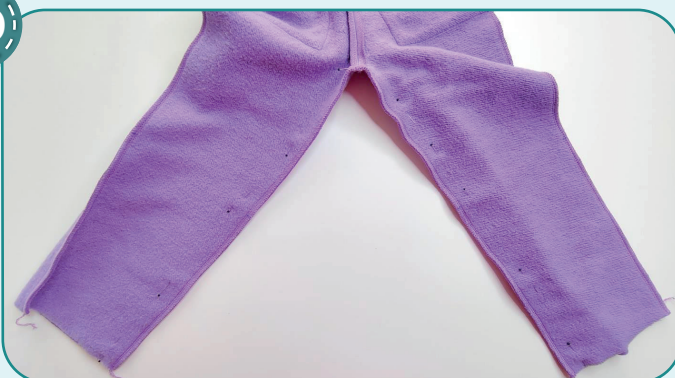
29



4  2,5-3,5  7

Скальваем спинку с передом и рукав вдоль бокового среза, лицевыми сторонами внутрь. Стачиваем детали на оверлоке. Припуски шва втачивания рукава раскладываем в разные стороны, чтобы избежать излишнего утолщения. Припуски шва заутюживаем на спинку. Таким же образом стачиваем второй боковой срез и срез рукава.

30



4  2,5-3,5  7

Скальваем брючины вдоль шаговых срезов лицом друг к другу. Стачиваем их на оверлоке. Припуски швов заутюживаем к переду.

31



4  2,5-3,5  7

Складываем манжету рукава пополам лицом внутрь и скальваем булавками вдоль боковых срезов (параллельных направлению долевой). Стачиваем её на оверлоке.

32



Чтобы избежать излишнего утолщения при притачивании манжеты, концы припусков заутюживаем в разные стороны.

33



Согнув манжету пополам изнаночной стороной внутрь, приутюживаем её.



34



4

2,5-3,5

7

Совмещая шов манжеты и боковой шов рукава, притачиваем манжету на оверлоке. При притачивании равномерно натягиваем манжету, избегая при этом растягивания низа рукава. Шов заутюживаем кверху. Так же обрабатываем вторую манжету рукава и манжеты по низу изделия (п. 31-34). Боковые швы манжет по низу изделия совмещаем с шаговыми швами.



35



Убираем оставшуюся наметку, срезаем концы ниток, ещё раз утюжим изделие. Комбинезон готов!



ELINA PATYKOVA
ВЫКРОЙКИ

Комбинезон Микро

Спасибо вам, что шьёте со мной и моей командой!
Делитесь вашими работами в наших группах.
До скорых встреч!

