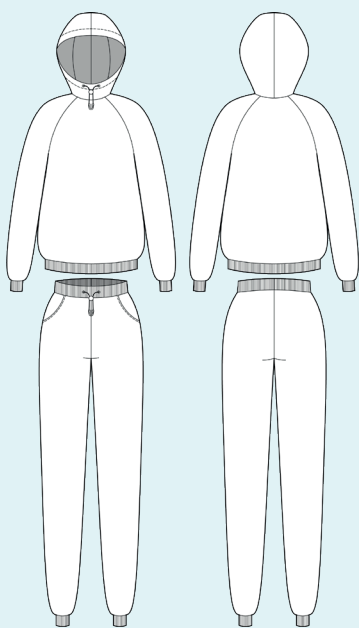


ELINA PATYKOVA
ВЫКРОЙКИ

Инструкция
по пошиву

Костюм Лакшери

#патыкова_лакшери



Уровень сложности



Для пошива нам понадобятся:



- футер 3-нитка плотностью 380-500 г/м²,
- футер 2-нитка,
- кашкорсе или рибана,
- дублерин,
- шляпная резинка,
- люверсы 8 мм – 4 шт.,
- фиксатор с двумя отверстиями – 2 шт.,
- наконечник для шляпной резинки – 2 шт.,
- резинка шириной 50 мм,
- нитки в цвет ткани,
- иглы Jersey 90 или Stretch 90.

Название материалов (тканей, фурнитуры, игл и т. п.) в электронном формате инструкции - это кликабельные ссылки на сайт patykova-tkani.ru. Нажав на них, вы переходите на страницу товара в каталоге и можете добавить в корзину подходящие вам материалы.

Если вы не уверены в посадке изделия, рекомендуется сначала отшить макет из недорогой ткани с похожими свойствами (эластичность, толщина,

драпируемость). Это позволит скорректировать длину, ширину, посадку изделия и сэкономить время.



Расход ткани указан в аннотации к выкройке в соответствии с вашим размером. Необходимая длина резинки и шляпной резинки указана на выкройке. Обратите внимание, что если ширина ткани отличается от указанной в таблице, то длина отреза будет другой. Отрез ткани обязательно продекатировать: постирать при температуре 30 градусов, затем отутюжить.

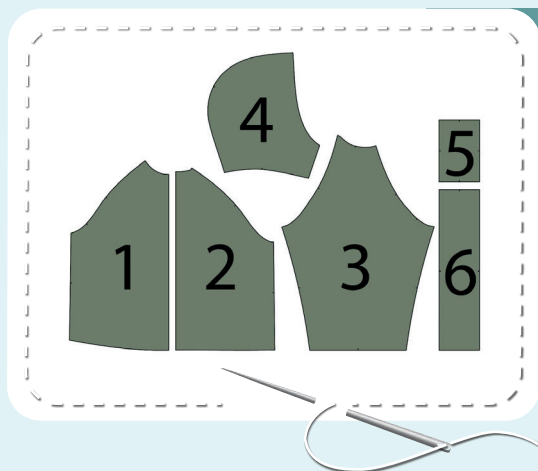
Приступаем к раскрою. Распечатываем

и склеиваем детали выкройки. При печати не забываем проверить размер тестового квадрата.

Раскладываем все детали на ткани, соблюдая направления долевых. Прикалываем их к ткани и аккуратно вырезаем по контуру. Не забываем, что припуски на выкройке уже учтены. Переносим все метки с выкройки на изнаночную сторону деталей.

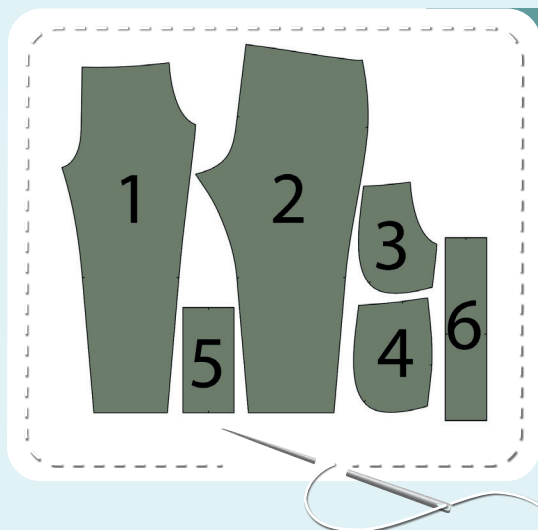


В результате у нас должны получиться



ДЕТАЛИ ХУДИ:

1. перед – 1 деталь со сгибом из футера 3-нитки
2. спинка – 1 деталь со сгибом из футера 3-нитки
3. рукав – 2 детали из футера 3-нитки
4. капюшон – 2 детали со сгибом из футера 3-нитки
5. манжета рукава – 2 детали из кашкорсе (в данном примере рибана)
6. пояс – 1 деталь со сгибом из кашкорсе (в данном примере рибана)



ДЕТАЛИ БРЮК:

1. передняя часть брюк – 2 детали из футера 3-нитки
2. задняя часть брюк – 2 детали из футера 3-нитки
3. мешковина кармана – 2 детали из футера 2-нитки (в данном примере используется футер 3-нитка)
4. бочок передней части брюк – 2 детали из футера 3-нитки
5. манжета брюк – 2 детали из кашкорсе (в данном примере рибана)
6. пояс – 1 деталь со сгибом из кашкорсе (в данном примере рибана)

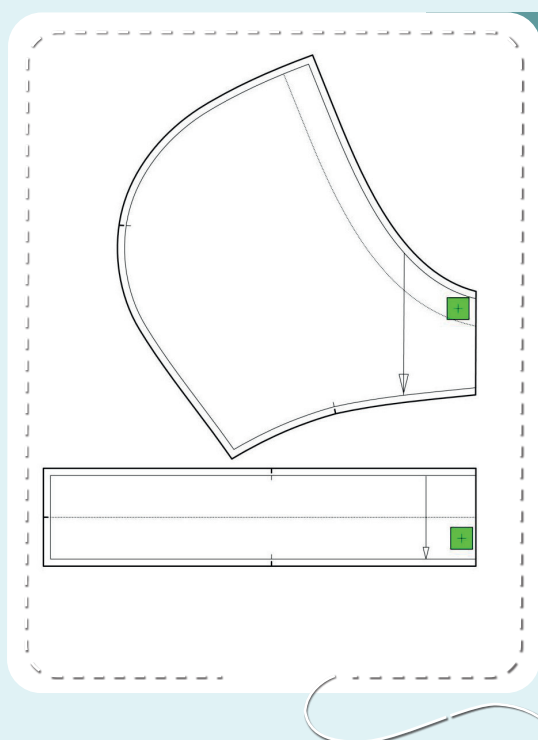


СХЕМА ДУБЛИРОВАНИЯ ДЕТАЛЕЙ:

- Зеленый - дублирин:
 - область установки люверсов на поясе
 - область установки люверсов на капюшоне

Теперь можно приступить к пошиву

Условные обозначения:



прямая строчка



длина стежка
в миллиметрах (мм)



плоский шов



строчка зигзаг



ширина стежка
в миллиметрах (мм)



трёхступенчатый
зигзаг



однорожковая лапка
для притачивания
молнии



универсальная
лапка



лапка для притачива-
ния потайной молнии



закрепка
необходимо выполнить закрепку строчки и обрезать
концы нитей, для оверлочного и распошивального шва —
связать концы нитей и спрятать их в шов



лапка для
притачивания канта



3-ниточная
оверлочная строчка



4-ниточная
оверлочная строчка

ПРИМЕЧАНИЕ

А

4-ниточная оверлочная строчка

Если у вас нет оверлока, то заменяем эластичными швами, которые имеются на вашей швейной машине, либо зигзагом.

Б

3-ниточная оверлочная строчка

Если у вас нет оверлока, то заменяем псевдо-оверлочным швом, если такой имеется на вашей швейной машине, либо зигзагом.

В

плоский шов

Если у вас нет распошивальной машины, то можно выполнить: а) двойной иглой на швейной машине, б) декоративным эластичным швом на швейной машине; в) обметать срез оверлочным швом и отстрочить прямой строчкой.

ПОЛЕЗНЫЕ ССЫЛКИ

- ▶ [как купить выкройку](#)
- ▶ [как распечатать выкройку](#)
- ▶ [как собрать выкройку](#)
- ▶ [как склеить выкройку](#)

Пошив худи



1



Дублируем область установки люверсов на капюшоне.

2



Пробиваем отверстия под люверсы диаметром 3,5 мм с помощью пробойника или вырезаем с помощью ножниц. Устанавливаем люверсы с помощью пресса.

3



4



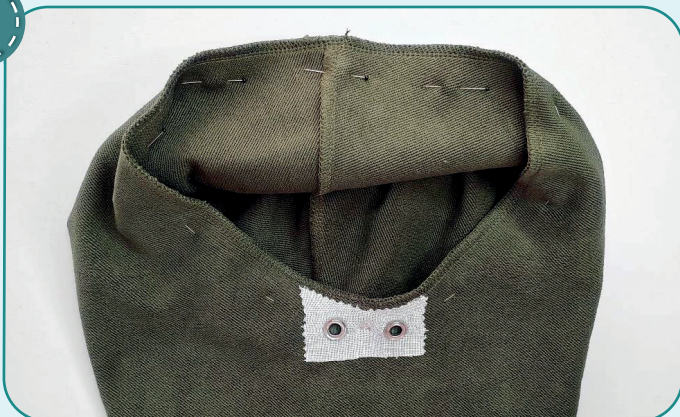
2,5-3,5



7

Складываем капюшон пополам лицом внутрь и скалываем булавками, совмещая метки. Стачиваем на оверлоке. Припуски шва заутюживаем на правую сторону. Аналогично стачиваем подкладку капюшона.

4



4



2,5-3,5



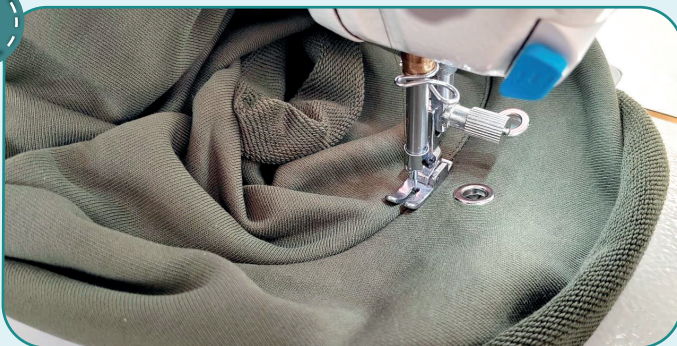
7

Вкладываем подкладку капюшона в капюшон лицевыми сторонами друг к другу и скалываем булавками вдоль лицевого среза. Стачиваем их на оверлоке. Припуски шва заутюживаем на подкладку капюшона. Выворачиваем капюшон на лицо.

5

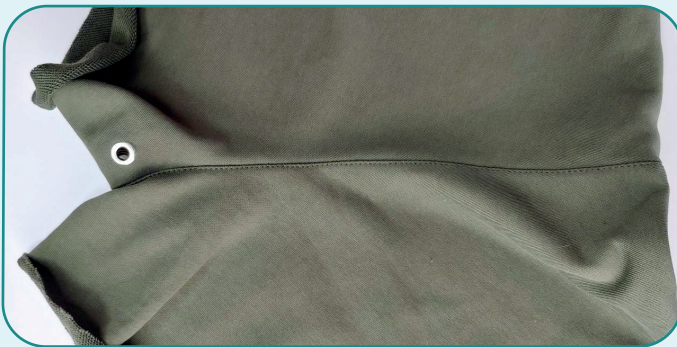


5



2-2,5

Отстрачиваем шов притачивания подкладки капюшона по стороне подкладки прямой строчкой на расстоянии 1 мм от шва. Заутюживаем край капюшона, образуя перекант на сторону подкладки.

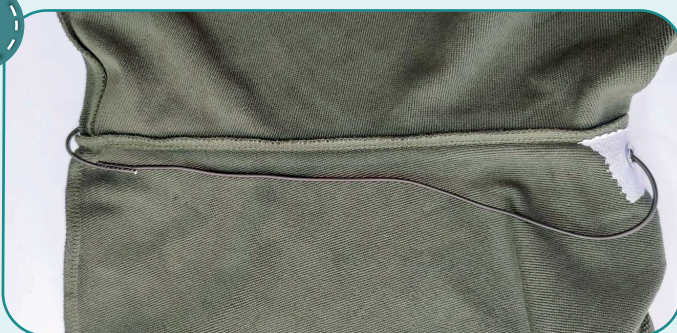


6

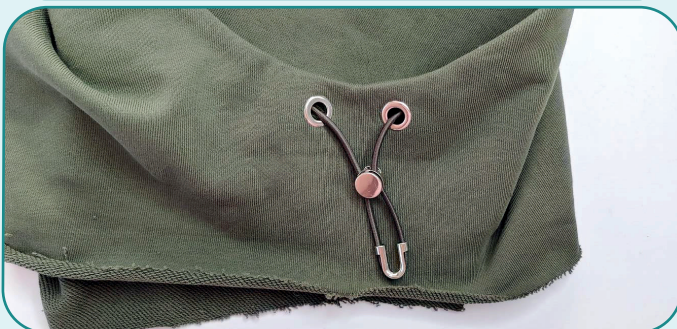


Отмеряем шляпную резинку длиной, указанной на выкройке. Вдеваем её сначала в наконечник для шляпной резинки, а затем в фиксатор.

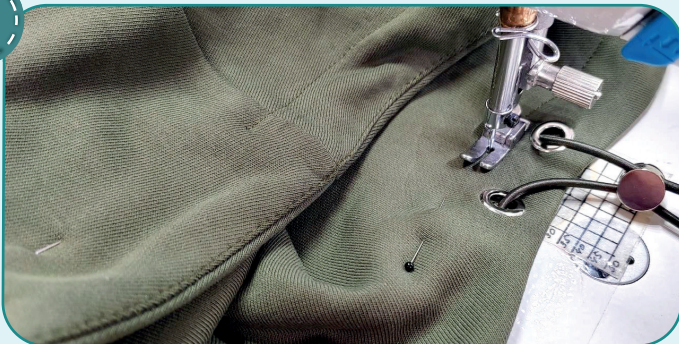
7



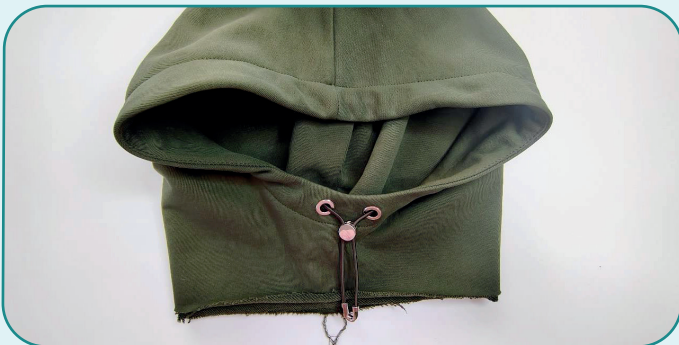
Продеваем концы шляпной резинки в люверсы. Сшиваем резинку в кольцо вручную, сложив концы резинки навстречу друг другу с нахлёстом около 20 мм.



8



Скальваем капюшон и подкладку между собой вдоль выреза для лица. Отстрачиваем край капюшона на расстоянии 30 мм. Следим, чтобы шляпная резинка не попала в шов. Утюжим.



9



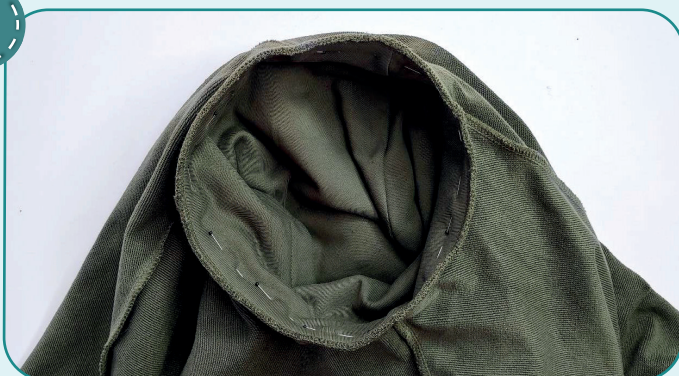
Прикалываем рукава к переду лицом к лицу. Притачиваем их на оверлоке. Припуски швов заутюживаем на перед.

10



Прикалываем спинку к рукавам лицом к лицу. Притачиваем их на оверлоке. Припуски швов заутюживаем на спинку.

11



Вкладываем капюшон внутрь горловины лицом к лицу и скальваем булавками, совмещая срезы. Втачиваем капюшон в горловину на оверлоке. Припуски шва заутюживаем книзу.



12



4

3-4

7

Скальваем спинку с передом и рукав вдоль бокового среза (лицевыми сторонами внутрь). Стачиваем детали на оверлоке. Припуски шва втачивания рукава раскладываем в разные стороны, чтобы избежать излишнего утолщения. Припуски шва заутюживаем на перед. Таким же образом стачиваем второй боковой срез.

ПРИМЕЧАНИЕ. На этом этапе рекомендуется сделать примерку и оценить посадку, длину, свободу прилегания. Учитывайте при примерке высоту манжет и пояса.

13



4

2,5-3,5

7

Складываем манжеты пополам лицом внутрь и скальваем булавками вдоль коротких срезов. Стачиваем их на оверлоке.

14

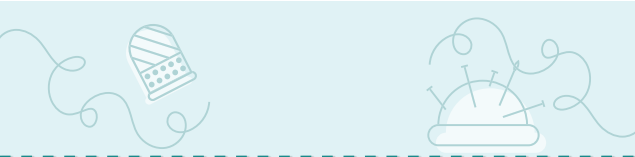


Чтобы избежать излишнего утолщения при притачивании манжет, концы припусков заутюживаем в разные стороны.

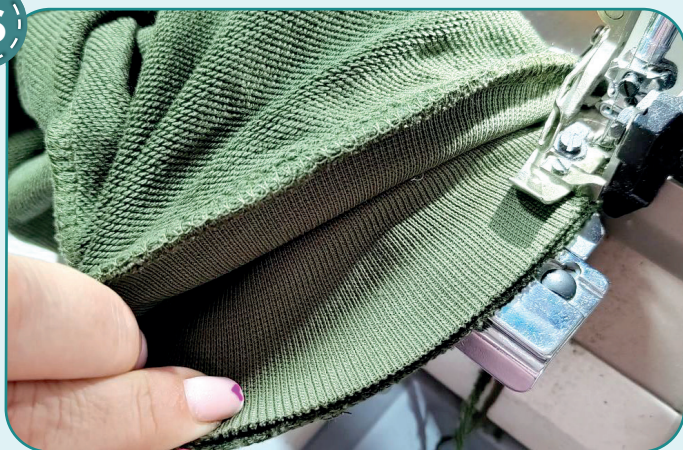
15



Согнув манжеты пополам изнаночной стороной внутрь, приутюживаем их.



16



Совмещая шов манжеты и боковой шов рукава, притачиваем манжету на оверлоке. При притачивании равномерно натягиваем манжету, избегая при этом растягивания низа рукава. Также пришиваем вторую манжету. Швы заутюживаем на рукава.



17



Складываем пояс пополам лицом внутрь и скалываем булавками вдоль коротких срезов. Стачиваем их на оверлоке.

18

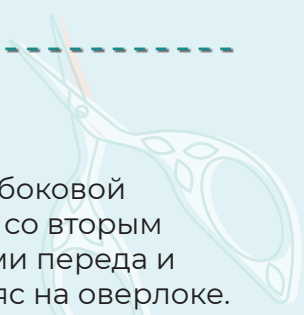


Концы припусков заутюживаем в разные стороны. Согнув пояс пополам изнаночной стороной внутрь, приутюживаем его.

19



Совмещаем шов пояса и боковой шов худи, а также метки - со вторым боковым швом и центрами переда и спинки. Притачиваем пояс на оверлоке. Равномерно натягиваем пояс при притачивании, избегая растягивания низа худи. Шов заутюживаем кверху.





20



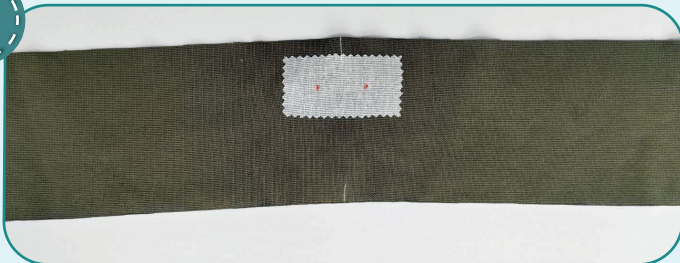
Убираем оставшуюся наметку, срезаем и прячем концы ниток, ещё раз всё утюжим. Худи готово!



Пошив брюк



1



Дублируем область установки люверсов на поясе.

2



4



2,5-3,5



7

Прикалываем мешковину кармана к передней части брюк лицом к лицу вдоль входа в карман. Стачиваем детали на оверлоке. Припуски шва заутюживаем на мешковину.

3



2-2,5

Заутюживаем мешковину на изнаночную сторону, образуя перекант. Делаем отстрочку вдоль входа в карман на расстоянии 5 мм от края. Утюжим вход в карман.

4



4



2,5-3,5



7

Прикалываем булавками бочок передней части к мешковине кармана лицевыми сторонами внутрь. Стачиваем детали на оверлоке. Утюжим карман.



5



2-2,5

Фиксируем мешковину выше и ниже входа в карман прямыми строчками на расстоянии 4–5 мм от срезов. Таким же образом обрабатываем второй карман (п. 2-5).

6



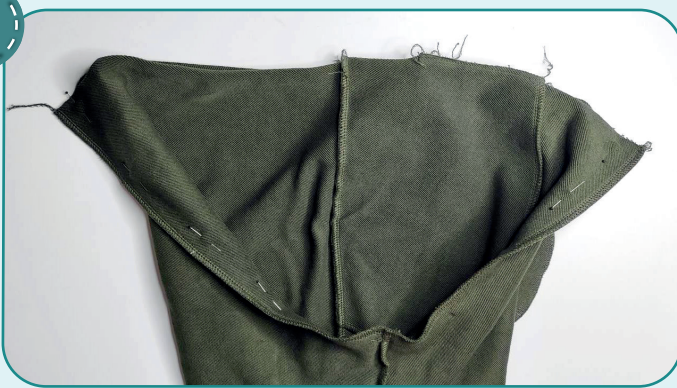
2,5-3,5



7

Скалываем переднюю и заднюю части брюк вдоль бокового и шагового срезов лицевой стороной внутрь. Стачиваем их на оверлоке. Припуски бокового шва заутюживаем на заднюю половинку брюк, а припуски шагового шва – на переднюю. Таким же образом стачиваем детали второй брючины.

7



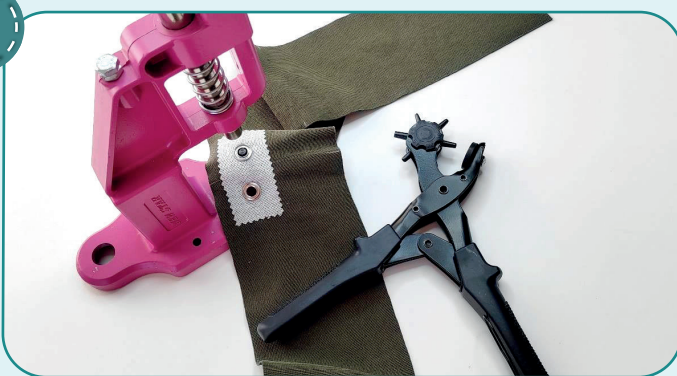
2,5-3,5



7

Вкладываем левую часть брюк в правую лицевыми сторонами друг к другу. Скалываем булавками центральный шов, при этом припуски шаговых швов раскладываем в разные стороны, чтобы избежать излишней толщины. Стачиваем его на оверлоке. Шов заутюживаем на правую сторону.

8



Пробиваем отверстия под люверсы диаметром 3,5 мм с помощью пробойника или вырезаем с помощью ножниц. Устанавливаем люверсы с помощью пресса.

9



2,5-3,5



7

Стачиваем пояс в кольцо на оверлоке, предварительно сколов боковой срез булавками. Концы припусков шва заутюживаем в разные стороны.

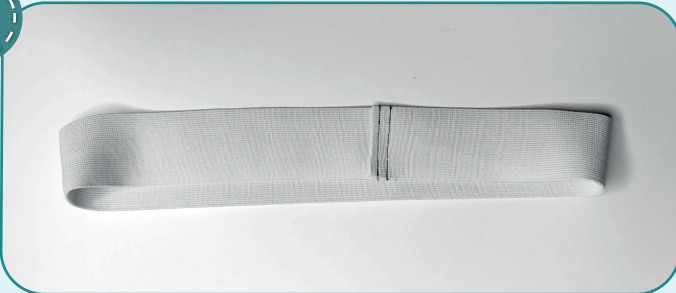


10



Складываем пояс пополам изнаночной стороной внутрь и утюжим.

11



Отмеряем резинку шириной 50 мм и длиной, указанной на выкройке пояса брюк. Стачиваем резинку в кольцо прямой строчкой или зигзагом.

12



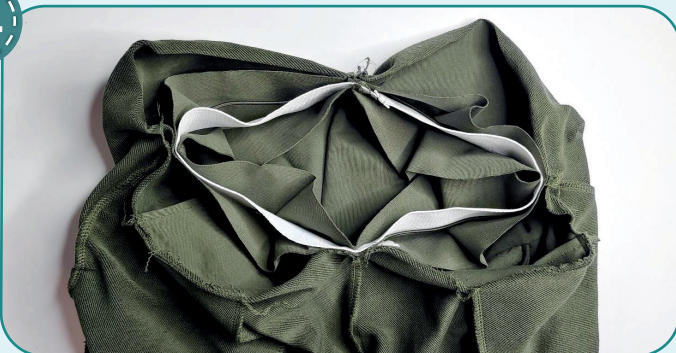
Отмеряем шляпную резинку длиной, указанной на выкройке. Вдеваем её сначала в наконечник для шляпной резинки, затем в фиксатор и в люверсы. Сшиваем резинку в кольцо вручную, сложив концы резинки навстречу друг другу с нахлёстом около 20 мм.

13



Резинку делим на 4 равных части, отмечаем деления булавками. Вкладываем резинку внутрь пояса, совмещаем метки на резинке с метками на поясе и скалываем в этих местах булавками. Чтобы избежать лишних утолщений, не совмещайте швы стачивания резинки и пояса. Располагаем шляпную резинку поверх резинки (ближе к лицевой стороне пояса).

14

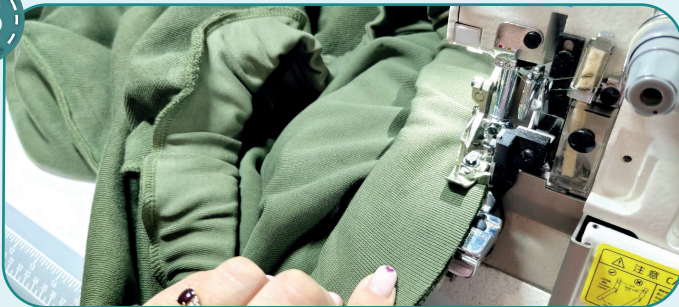


Выворачиваем брюки на изнаночную сторону, вкладываем в них пояс с резинкой. Прикалываем пояс к верхнему срезу брюк лицевыми сторонами друг к другу, совместив шов пояса с задним центральным швом брюк, центр пояса - с передним центральным швом, метки - с боковыми швами.



ПРИМЕЧАНИЕ. Резинка должна быть шириной 50 мм и притачиваться к брюкам одновременно с поясом. Но если вы не уверены в длине резинки или сомневаетесь, что оверлок справится с большой толщиной, то используйте резинку шириной 40 мм. В таком случае: втачайте пояс без резинки (обязательно оставьте отверстие для вдевания резинки), а затем вденьте резинку и стачайте её в кольцо.

15



4#

2,5-3,5

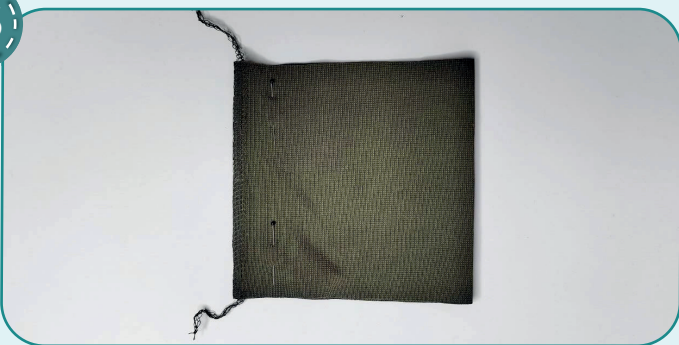
7

Притачиваем пояс на оверлоке. При притачивании равномерно натягиваем резинку, избегая растяжения верхнего среза брюк. Шьём очень медленно, особенно в области карманов. Когда растягиваем резинку, иглы оверлока должны быть в крайнем нижнем положении. Следим чтобы шляпная резинка оставалась внутри пояса и не попала в шов. Концы нитей связываем и прячем в шов. Припуски шва заутюживаем вниз.



ПРИМЕЧАНИЕ. На этом этапе рекомендуется сделать примерку и оценить посадку, длину, свободу прилегания. Учитывайте при примерке высоту манжет. Также необходимо оценить, насколько пояс брюк будет комфортен в носке.

16



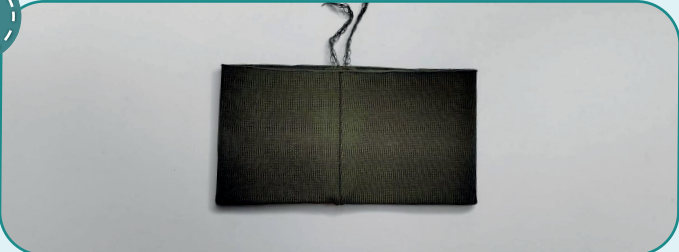
4#

2,5-3,5

7

Складываем манжеты пополам лицом внутрь и скалываем булавками вдоль коротких срезов. Стачиваем их на оверлоке. Чтобы избежать излишнего утолщения при притачивании манжет, концы припусков заутюживаем в разные стороны.

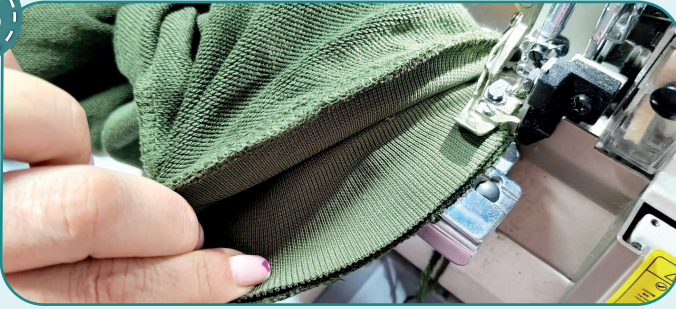
17



Согнув манжеты пополам изнаночной стороной внутрь, приутюживаем их.



18



4



2,5-3,5



7

Совмещая шов манжеты и шаговый шов брючины, притачиваем манжету на оверлоке. При притачивании равномерно натягиваем манжету, избегая при этом растягивания низа брючины. Так же пришиваем вторую манжету. Швы заутюживаем на брючины.



19



Убираем оставшуюся наметку, срезаем и прячем концы ниток, ещё раз всё утюжим. Брюки готовы!

ELINA PATYKOVA
ВЫКРОЙКИ

Костюм Лакшери

Спасибо вам, что шьёте со мной и моей командой!
Делитесь вашими работами в наших группах.
До скорых встреч!

