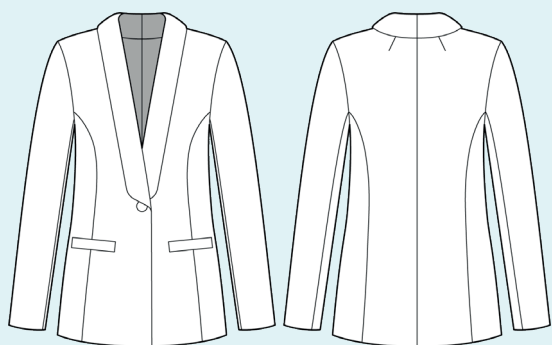


ELINA PATYKOVA
ВЫКРОЙКИ

Инструкция
по пошиву

Жакет

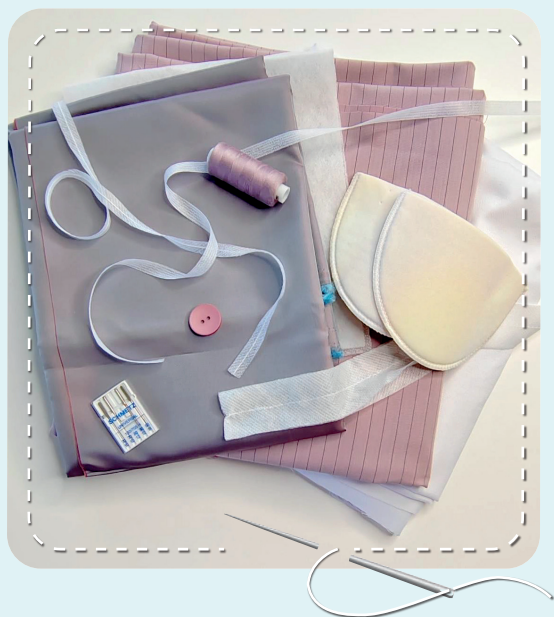
#патыкова_жакет



Уровень сложности



Для пошива нам понадобятся:



- костюмная ткань,
- подкладочная ткань,
- дублерин,
- кантенбанд (клеевая кромка или долевик),
- формбанд (полоска из флизелина, скроенная по косой, с цепным швом по центру),
- 1 пуговица диаметром 24 мм,
- плечевые накладки – 1 пара,
- подокатники женские - 1 пара (можно заменить на синтепон плотностью 50-70 г или клеевой синтепон 70 г),
- нитки в цвет ткани,
- иглы Universal 80-90.

Если вы не уверены в посадке изделия, рекомендуется сначала отшить макет из недорогой ткани с похожими свойствами (эластичность,

толщина, драпируемость). Это позволит скорректировать длину, ширину, посадку изделия и сэкономить время.



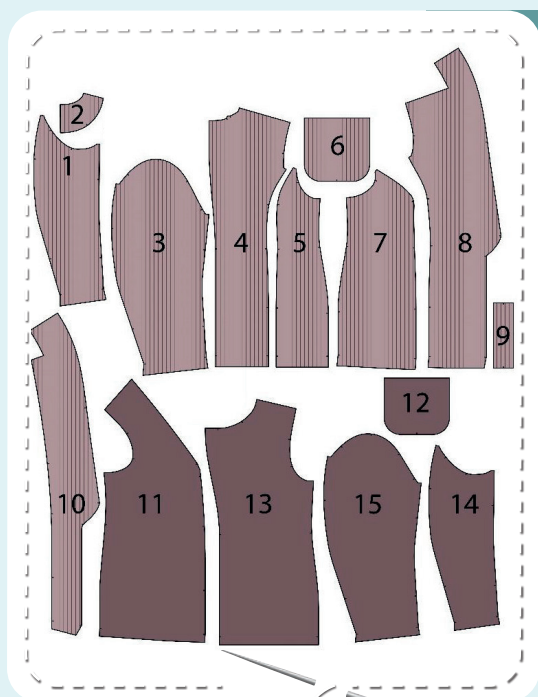
Расход ткани указан в аннотации к выкройке в соответствии с вашим размером. Обратите внимание, что если ширина ткани отличается от указанной в таблице, то длина отреза будет другой. Отрез ткани обязательно продекатировать: отутюжить его с паром через проутюжильник (отрез хлопчатобумажной ткани). Предварительно подбираем на образце температурный режим. Приступаем к раскрою. Распечатываем и склеиваем детали выкройки. При печати не забываем проверить размер тестового квадрата. Раскладываем все детали на ткани, соблюдая направления долевых.

Прикалываем их к ткани и аккуратно вырезаем по контуру. Не забываем, что припуски на выкройке уже учтены. Переносим все метки с выкройки на изнаночную сторону деталей.

Важно!!! Все детали из костюмной ткани (кроме мешковины кармана верхней) должны быть полностью продублированы. Для этого либо кроим детали грубым кроем (увеличиваем припуски на 10-15 мм), дублируем каждую деталь, а затем кроим точно по выкройкам. Либо дублируем весь отрез ткани полностью (можно оставить кусочки материала для мешковин), и только потом приступаем к раскрою.



В результате у нас должны получиться



ДЕТАЛИ ЖАКЕТА:

1. нижняя часть рукава – 2 детали из костюмной ткани + дублирин
2. обтачка горловины спинки – 1 деталь со сгибом из костюмной ткани + дублирин
3. верхняя часть рукава – 2 детали из костюмной ткани + дублирин
4. центральная часть спинки – 2 детали из костюмной ткани + дублирин
5. боковая часть спинки – 2 детали из костюмной ткани + дублирин
6. мешковина кармана верхняя – 2 детали из костюмной ткани
7. боковая часть полочки – 2 детали из костюмной ткани + дублирин
8. центральная часть полочки – 2 детали из костюмной ткани + дублирин
9. листочка – 2 детали из костюмной ткани + дублирин
10. подборт – 2 детали из костюмной ткани + дублирин
11. подкладка полочки – 2 детали из подкладочной ткани
12. мешковина кармана нижняя - 2 детали из подкладочной ткани
13. подкладка спинки – 2 детали из подкладочной ткани
14. подкладка нижней части рукава - 2 детали из подкладочной ткани
15. подкладка верхней части рукава - 2 детали из подкладочной ткани

ПРИМЕЧАНИЕ. Если подкладочная ткань сильно осыпается, то её можно раскроить с помощью ножниц «зигзаг».

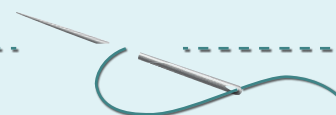
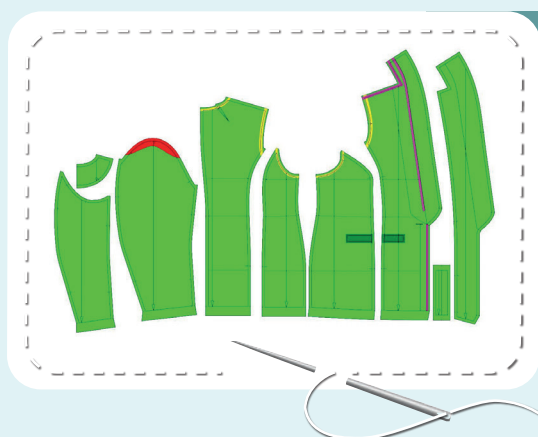


СХЕМА ДУБЛИРОВАНИЯ ДЕТАЛЕЙ:



- Жёлтый – формбанд (полоска из флизелина, скроенная по косой, с цепным швом по центру):
 - горловина спинки
 - проймы деталей спинки
 - проймы деталей полочек
- Красный – клеевой синтепон:
 - окаты верхних частей рукавов

- Зелёный - дублирин:
 - центральные части полочек
 - боковые части полочек
 - боковые части спинки
 - центральные части спинки
 - верхние части рукавов
 - нижние части рукавов
 - подборта
 - листочки
 - обтачка горловины спинки
 - дополнительно дублируем вход в карман
- Фиолетовый – кантенбанд (долевик):
 - плечевые срезы полочек
 - центральные срезы полочек
 - линии перегиба воротника на полочках

Теперь можно приступить к пошиву

Условные обозначения:



прямая строчка



длина стежка
в миллиметрах (мм)



плоский шов



строчка зигзаг



ширина стежка
в миллиметрах (мм)



трёхступенчатый
зигзаг



однорожковая лапка
для притачивания
молнии



универсальная
лапка



лапка для притачива-
ния потайной молнии



закрепка
необходимо выполнить закрепку строчки и обрезать
концы нитей, для оверлочного и распошивального шва —
связать концы нитей и спрятать их в шов



лапка для
притачивания канта



3-ниточная
оверлочная строчка



4-ниточная
оверлочная строчка

ПРИМЕЧАНИЕ

А

4-ниточная оверлочная строчка

Если у вас нет оверлока, то заменяем эластичными швами, которые имеются на вашей швейной машине, либо зигзагом.

Б

3-ниточная оверлочная строчка

Если у вас нет оверлока, то заменяем псевдо-оверлочным швом, если такой имеется на вашей швейной машине, либо зигзагом.

В

плоский шов

Если у вас нет распошивальной машины, то можно выполнить: а) двойной иглой на швейной машине, б) декоративным эластичным швом на швейной машине; в) обметать срез оверлочным швом и отстрочить прямой строчкой.

ПОЛЕЗНЫЕ ССЫЛКИ

- ▶ [как купить выкройку](#)
- ▶ [как распечатать выкройку](#)
- ▶ [как собрать выкройку](#)
- ▶ [как склеить выкройку](#)

Пошив жакета



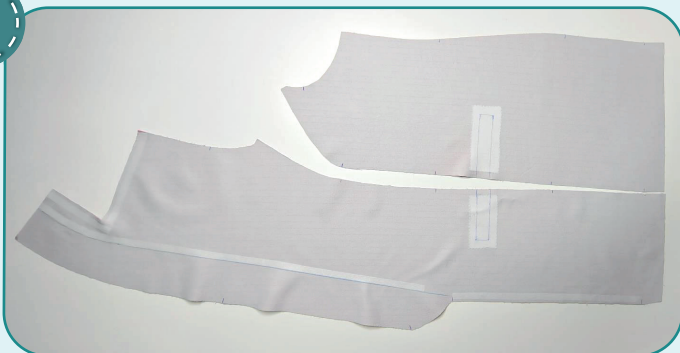
1



Дублируем весь отрез ткани. Необходимо оставить отрезки материала для края верхних мешковин кармана

ПРИМЕЧАНИЕ. Перед дублированием необходимо попробовать продублировать небольшой отрезок ткани. После дублирования на образцах не должно быть пузырей, дублирин должен быть хорошо приклеен, образцы должны быть достаточно пластичны. Если образец не удовлетворяет этим требованиям, то лучше выбрать другой дублирин.

2



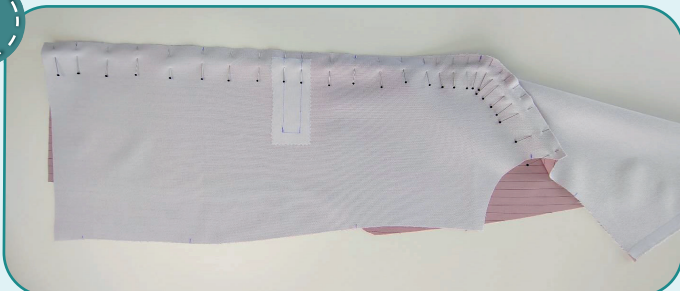
Ниже линии перегиба воротника проклеиваем полочку кантенбандом, немного его натягивая. Это необходимо, чтобы в готовом виде воротник имел чёткую линию перегиба лацкана. Проклеиваем кантенбандом плечевые и центральные срезы полочек. Также дополнительно дублируем входы в карман дублирином, не дублируя припуски.

3



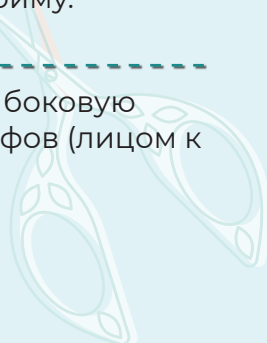
Окаты верхних частей рукавов проклеиваем клеевым синтепоном. Можно заменить готовыми подокатниками. Если нет клеевого синтепона или готовых подокатников, то можно использовать тонкий синтепон (или другой утеплитель) и вшить его вручную со стороны рукава после втачивания его в пройму.

4



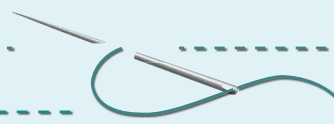
Скалываем центральную и боковую части полочек вдоль рельефов (лицом к лицу).

5





ПРИМЕЧАНИЕ. Если опыта недостаточно, лучше перед всеми операциями выполнять ручную сметку.



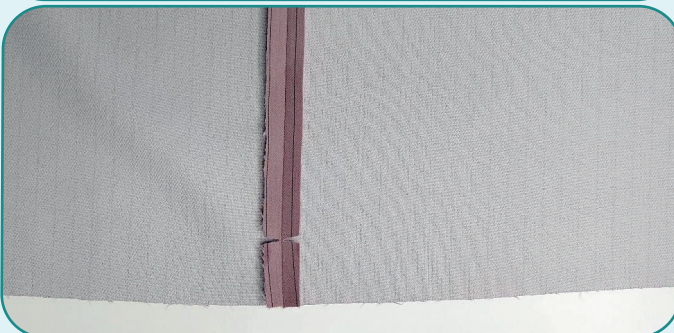
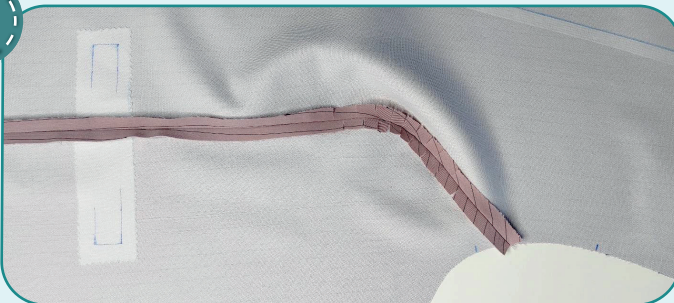
5



2,5-3

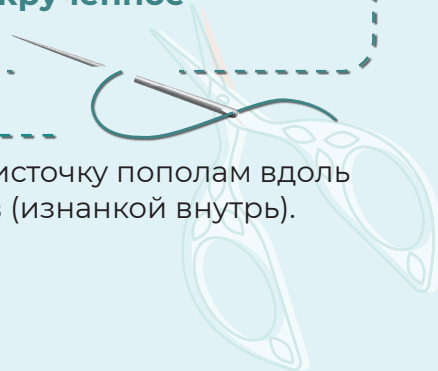
Стачиваем детали полочек прямой строчкой на расстоянии 10 мм от края.

6



Припуски центральной части полочки в области груди надсекаем каждые 10–15 мм, не доходя 1 мм до строчки. На припусках боковой части полочки в области груди делаем V-образные надсечки каждые 10–15 мм. На уровне сгиба по низу жакета, на расстоянии 35 мм от нижнего среза, ставим V-образные надсечки, чтобы при заутюживании подгибки припуски не выделялись. Припуски разутюживаем.

ПРИМЕЧАНИЕ. Операции ВТО необходимо проводить через проутюжильник (отрез хлопчатобумажной ткани). Также для того, чтобы швы были более плоскими и аккуратными, необходимо их заставить (остужать). Делаем это следующим образом: утюжим небольшой участок шва утюгом с паром, а затем сразу на обработанный участок накладываем портновский утюжок (деревянный брусок). Если у вас нет утюжка, то можно использовать деревянную линейку или плотно скрученное полотенце.



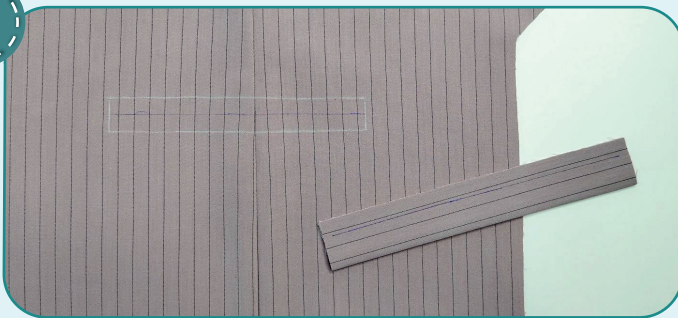
7



Заутюживаем листочку пополам вдоль длинных срезов (изнанкой внутрь).

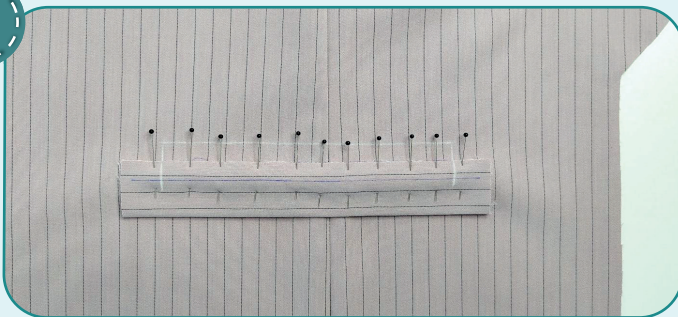


8



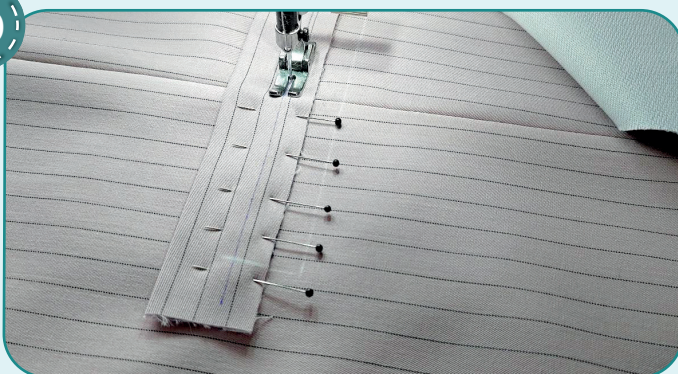
Размечаем с лицевой стороны полочки местоположение кармана. От нижней стороны рамки вверх размечаем параллельную линию на расстоянии 10 мм от края. К ней будем прикладывать край листочки. На одной из сторон листочки размечаем линию притачивания на расстоянии 10 мм от среза.

9

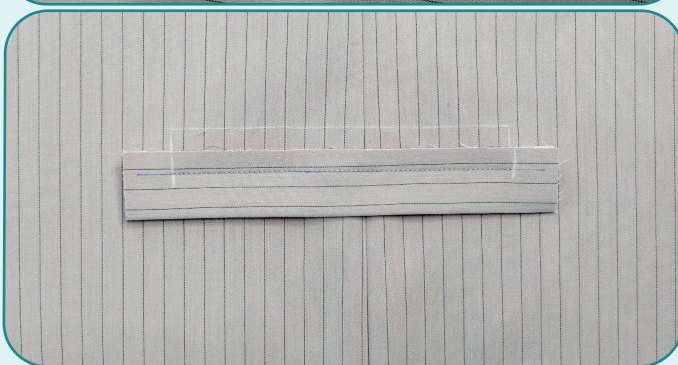


Прикалываем или примётываем листочку к лицу полочки сгибом к низу.

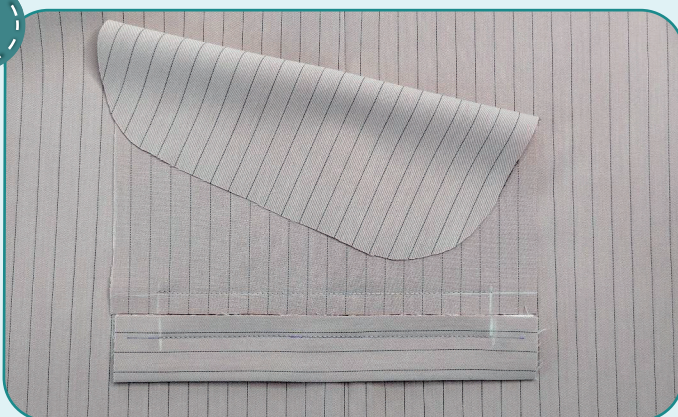
10



Притачиваем листочку к полочке. Строчка должна начинаться и заканчиваться на одном уровне с концами рамки.



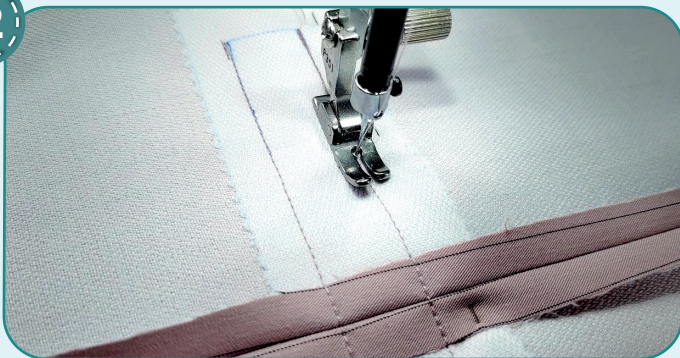
11



Лицом к лицу прикладываем верхнюю мешковину кармана к полочке (низ мешковины должен быть направлен кверху). Притачиваем её прямой строчкой на расстоянии 10 мм от среза. Убеждаемся, что расстояние между двумя параллельными строчками равно расстоянию от сгиба листочки до шва её притачивания.

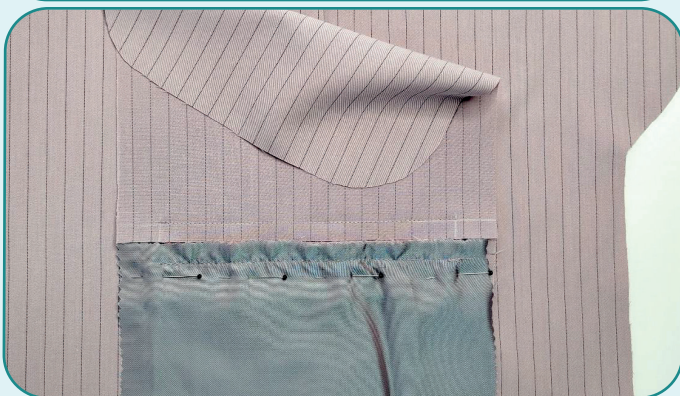


12

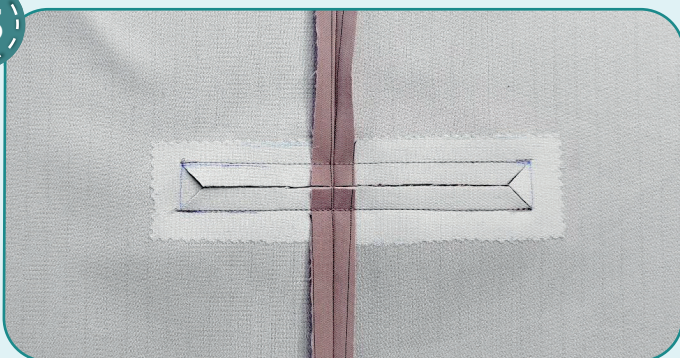


2,5-3

Поверх листочки прикалываем нижнюю мешковину кармана (лицевой стороной к листочке), совмещая срезы. Притачиваем мешковину. Строчку прокладываем с изнаночной стороны, точно попадая в проложенную ранее строчку.

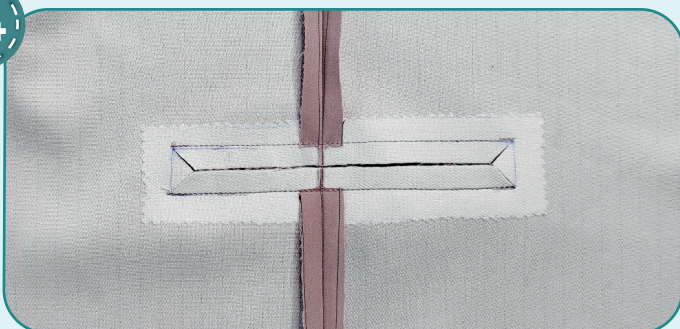


13



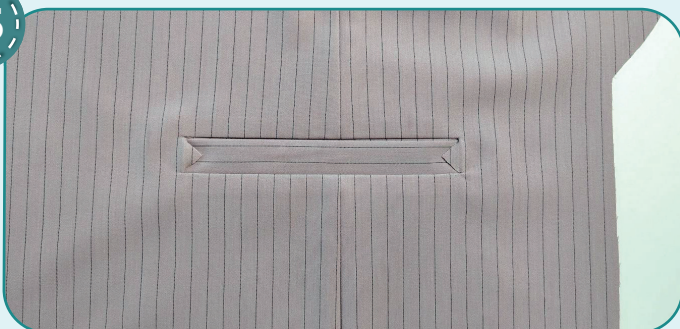
Разрезаем ткань основной части между строчками, не доходя 15 мм до коротких сторон рамки. Затем надсекаем ткань наискосок (точно к концам швов) так, чтобы получились треугольники. Не прорежьте мешковины и листочку!

14

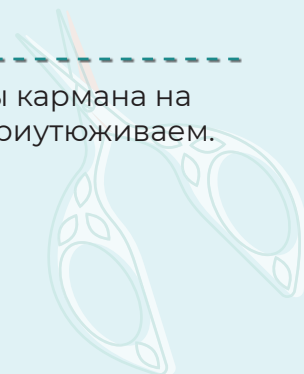


Срезаем припуски рельефа внутри рамки до 1-2 мм.

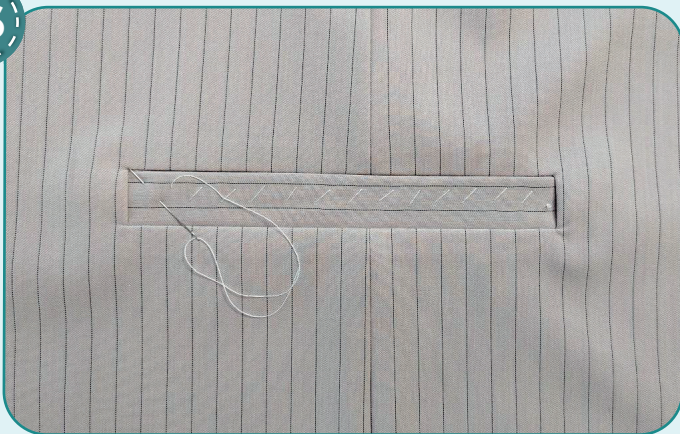
15



Выворачиваем элементы кармана на изнаночную сторону и приутюживаем.

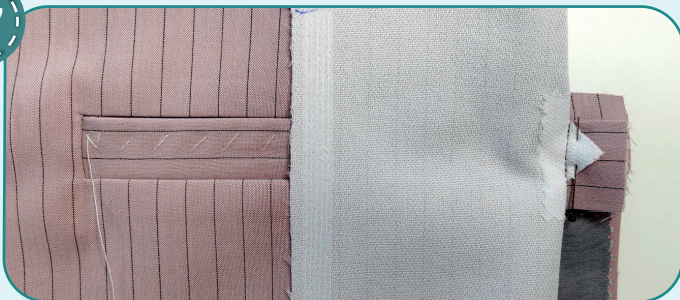


16



Примётываем косыми стежками листочку к верхней мешковине так, чтобы внешний край листочки совпадал со швом притачивания верхней мешковины, а концы строчек были на одном уровне. Следим, чтобы листочка образовывала чёткий и ровный прямоугольник. Снова утюжим.

17



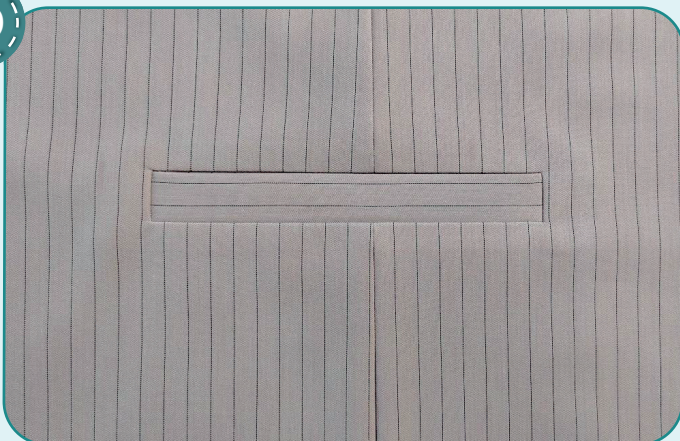
Раскладываем полочку на ровной поверхности (лицевой стороной вверх), расправляем карман. Подворачиваем треугольники внутрь. Отгибаем полочку так, чтобы был виден треугольник. Примётываем или прикалываем, проверяем с лицевой стороны. Притачиваем треугольник к верхней мешковине и листочке. Концы строчек должны точно совпасть с концами швов притачивания мешковин. Аналогично притачиваем второй треугольник. Утюжим.

18



Скалываем обе мешковины булавками. Стачиваем по периметру прямой строчкой. Концы строчек должны совпасть с концами швов притачивания боковых сторон листочки.

19



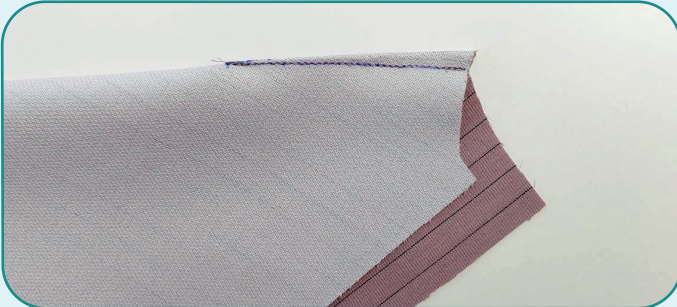
Утюжим карман. Аналогично обрабатываем вторую полочку и карман (п. 4–19).

20



2,5-3

Размечаем вытачки на изнаночной стороне центральных частей спинки. Сметываем или скальваем вытачки, точно совмещая их стороны. Стачиваем вытачки прямой строчкой по разметке.

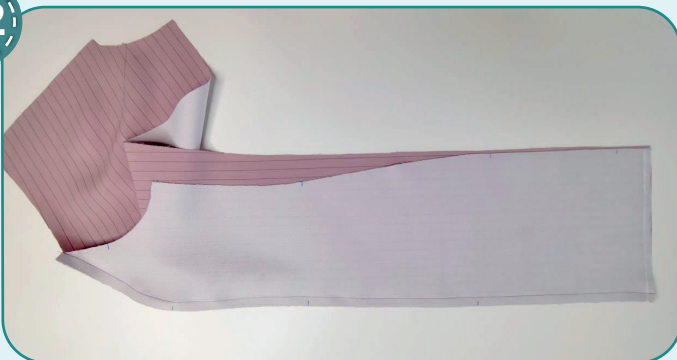


21



Рассекаем вытачки, не доходя 20–30 мм до их концов. Разутюживаем вытачки.

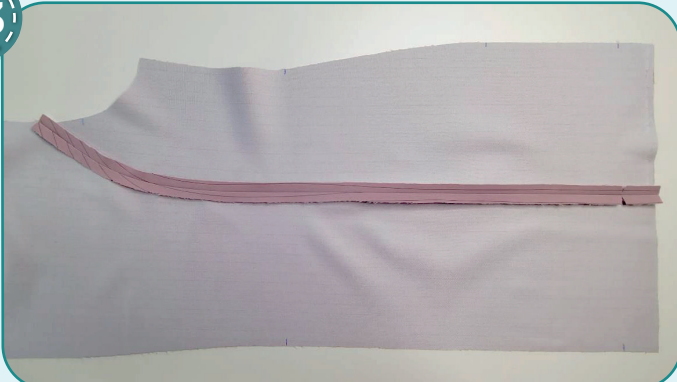
22



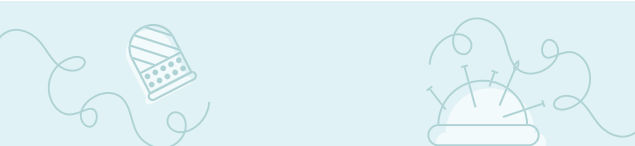
2,5-3

Скальваем боковую и центральную части спинки вдоль рельефа (лицом к лицу). Стачиваем детали прямой строчкой на расстоянии 10 мм от края.

23



На уровне сгиба, на расстоянии 35 мм от нижнего среза жакета, ставим V-образные надсечки. Припуски разутюживаем. Аналогично обрабатываем вторую половину спинки.



24



2,5-3

Скальваем лицом к лицу спинку и полочку вдоль боковых срезов. Стачиваем детали прямой строчкой на расстоянии 10 мм от края.

25



На уровне сгиба, на расстоянии 35 мм от нижнего среза жакета, ставим V-образные надсечки. Припуски разутюживаем. Аналогично обрабатываем второй боковой шов.



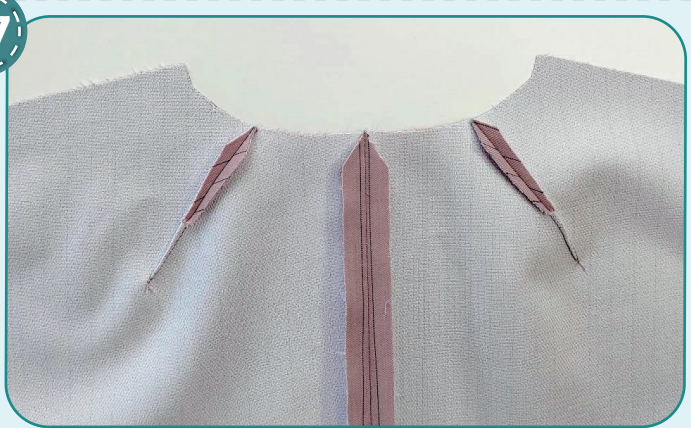
26



2,5-3

Скальваем лицом к лицу центральные части спинок вдоль центральных срезов. Стачиваем детали прямой строчкой на расстоянии 10 мм от края.

27

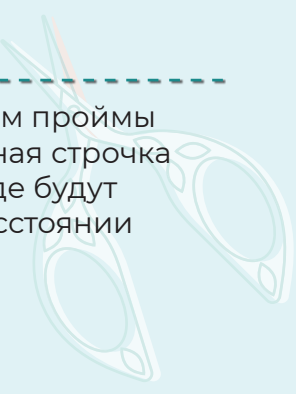


Все концы припусков у горловины срезаем под углом, чтобы избежать излишнего утолщения в дальнейшей работе. На уровне сгиба, на расстоянии 35 мм от нижнего среза жакета, ставим V-образные надсечки. Припуски разутюживаем.

28



Проклеиваем формбандом проймы и горловину спинки. Цепная строчка должна находиться там, где будут проходить швы, т. е. на расстоянии 10 мм от края.





29



2,5-3

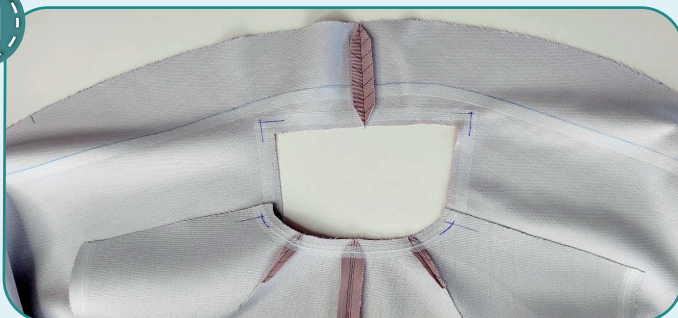
Скальваем полочки вдоль шва соединения цельнокроеного воротника (лицом к лицу). Стачиваем их прямой строчкой на расстоянии 10 мм от края.

30



Концы припусков срезаем под углом.

31



Размечаем припуски на углах горловины полочек и спинки (с изнаночной стороны).

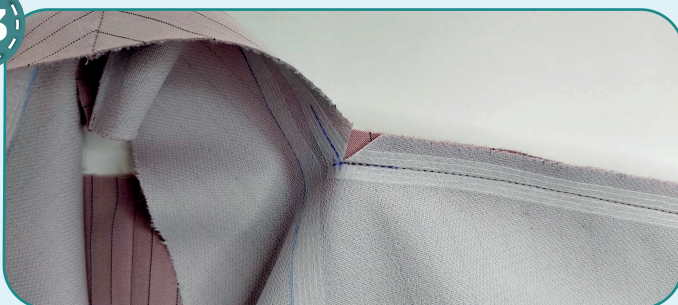
32



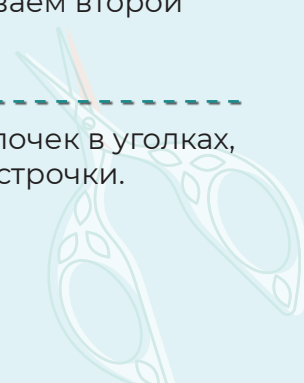
2,5-3

Скальваем полочку и спинку вдоль плечевого среза лицом к лицу. Точно совмещаем вершины размеченных углов. Стачиваем детали прямой строчкой на расстоянии 10 мм от края. Конец строчки должен совпадать с вершинами углов на полочке и спинке. Таким же образом стачиваем второй плечевой шов.

33

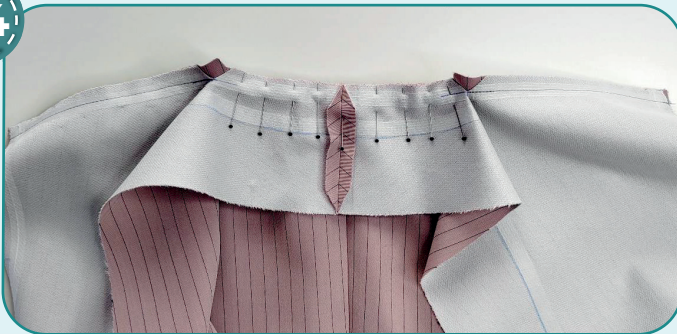


Надсекаем припуски полочек в уголках, не доходя 1 мм до конца строчки.



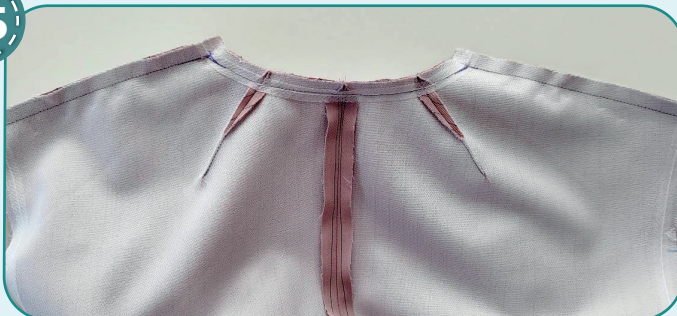


34



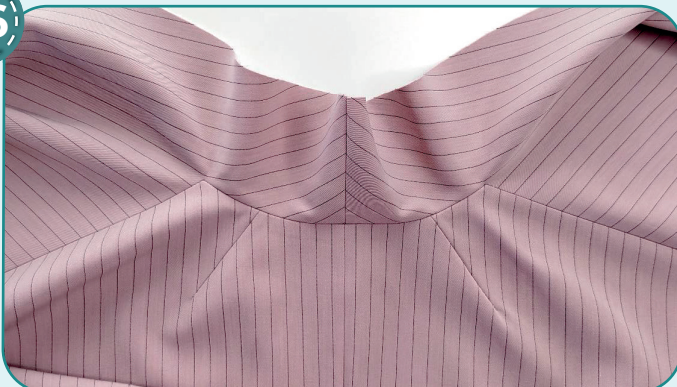
Прикалываем или примётываем горловину спинки к цельнокроеному воротнику лицом к лицу, совмещая центральные швы.

35



Стачиваем спинку и воротник прямыми строчками на расстоянии 10 мм от края. Концы строчек должны точно совпадать с концами плечевых швов.

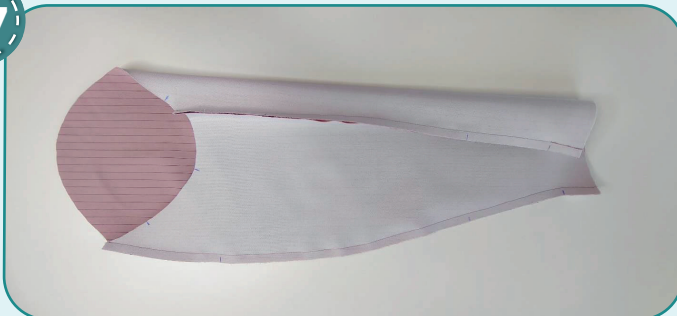
36



Срезаем уголки припусков спинки. Надсекаем припуски горловины спинки вдоль горловины каждые 10 мм, не доходя 1 мм до шва. Все припуски разутюживаем.



37



Скальваем верхнюю и нижнюю части рукава лицом лицу вдоль бокового и локтевого срезов, совмещая метки. Стачиваем детали прямыми строчками на расстоянии 10 мм от края.

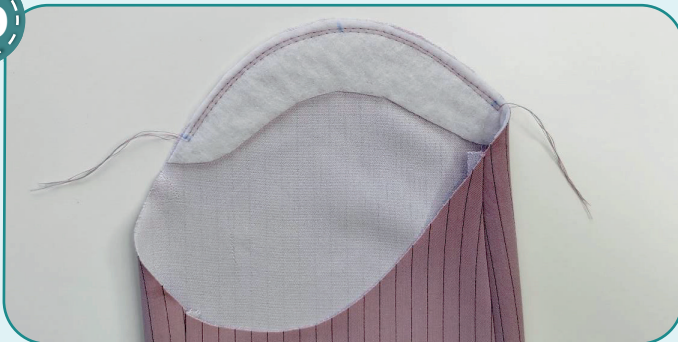


38



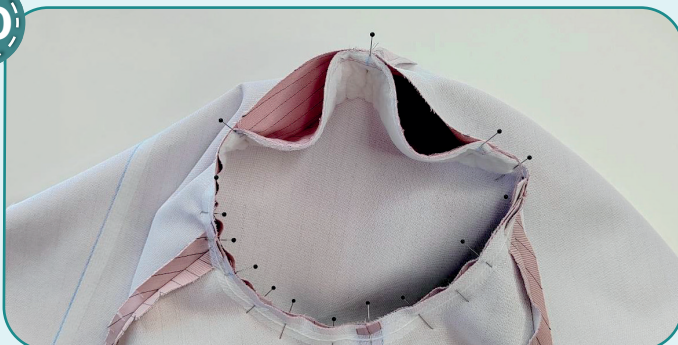
На уровне сгиба, на расстоянии 35 мм от нижнего среза рукава, ставим V-образные надсечки. Припуски разутюживаем. Аналогично обрабатываем второй рукав (п. 37-38).

39



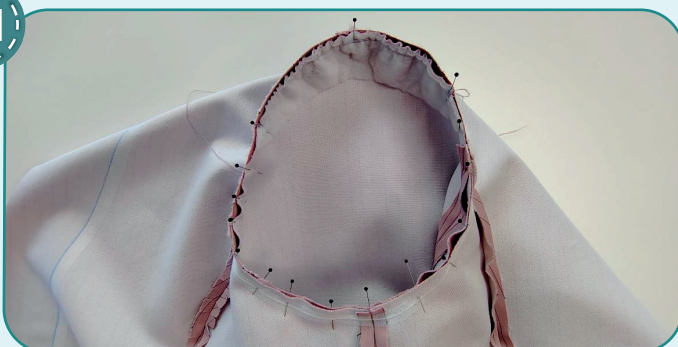
По окату рукава прокладываем две параллельные строчки на расстоянии 6 мм и 4 мм от края. Длину стежка устанавливаем максимальную (4-5 мм), концы строчки не закрепляем, хвостики нитей на концах швов оставляем длиной не менее 50 мм.

40



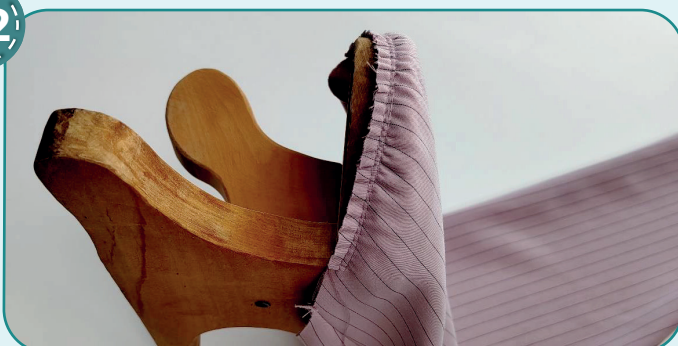
Прикалываем рукав к пройме лицевыми сторонами друг к другу. Совмещаем метки. Видим, что по окату рукава образуются излишки ткани.

41



Стягиваем окат рукава до размера проймы, потянув за концы верхних нитей проложенных ранее параллельных строчек. Нити на концах строчек завязываем в узелки. Равномерно распределяем сборку по всему окату таким образом, чтобы не образовывались заломы.

42



Убираем булавки, вынимаем рукав из проймы. Утюжим окат рукава на универсальной колодке (или на рукавной платформе), формируя головку.



43



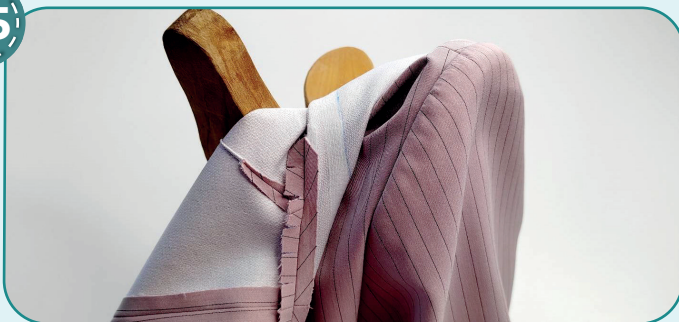
Вмётываем рукав в пройму.

44



Втачиваем рукав в пройму прямой строчкой по кругу на расстоянии 10 мм от края. Шов прокладываем со стороны рукава, контролируем, чтобы по окату рукава не образовались складки.

45



На колодке или манекене, не прижимая утюг, отпариваем головку рукава, формируя перекат.

46



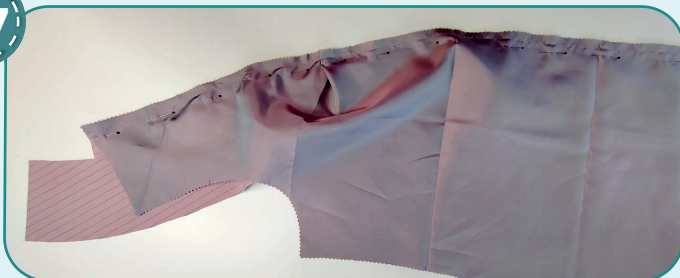
Пришиваем анатомические накладки на плечи вдоль проймы вручную, совмещая край накладки со срезом припуска. Верхушку накладки фиксируем с припусками плечевого шва. Выполняем примерку и убеждаемся, что плечевые накладки нигде не стягивают. Обычные плечевые накладки фиксируем в двух крайних точках вдоль плечевых швов.





ПРИМЕЧАНИЕ. На этом этапе рекомендуется сделать примерку и оценить посадку, длину, свободу прилегания. Учитывайте при примерке ширину подгибки низа.

47



2,5-3

Скальваем булавками подборт и подкладку полочки лицевыми сторонами друг к другу. В области груди закладываем складку (сгиб с лицевой стороны направлен книзу). Стачиваем детали прямой строчкой

на расстоянии 10 мм от края. Строчку заканчиваем, не доходя примерно 10 см до нижнего среза. Таким же образом стачиваем вторую деталь подборта и вторую подкладку полочки. Припуски заутюживаем на подкладку.

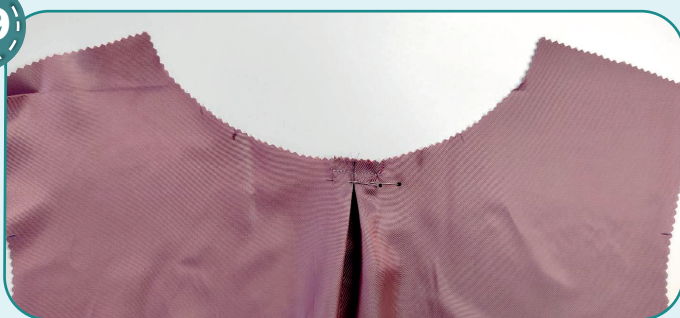
48



2,5-3

Скальваем детали подкладки спинки лицом к лицу вдоль центральных срезов. Стачиваем детали прямой строчкой на расстоянии 10 мм от края. Припуски разутюживаем.

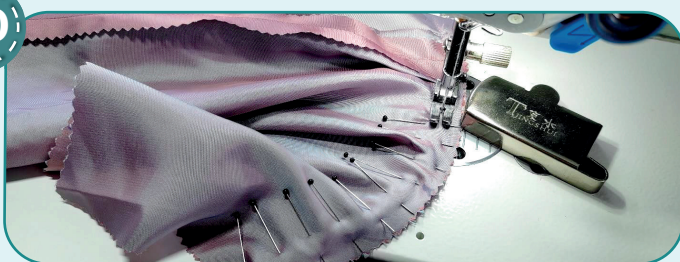
49



2,5-3

По центру горловины подкладки спинки закальваем две встречные складки (сгиб с лицевой стороны направлен к центру). Фиксируем их прямой строчкой на расстоянии 7 мм от края.

50



2,5-3

Притачиваем обтачку горловины спинки к подкладке спинки прямой строчкой на расстоянии 10 мм от края (лицом к лицу). Припуски заутюживаем на подкладку.



51



2,5-3

Стачиваем подкладку спинки и подкладки полочки (лицом к лицу) вдоль боковых швов прямыми строчками на расстоянии 10 мм от края. Припуски швов разутюживаем.

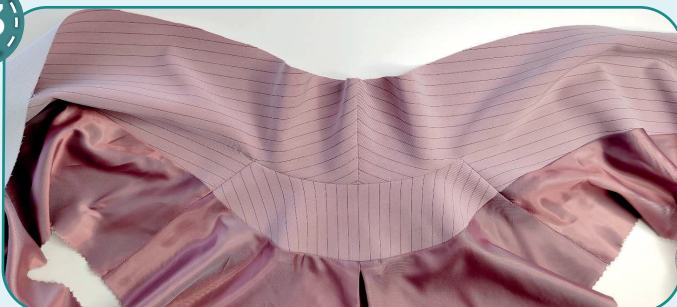
52



2,5-3

Скалываем подборта вдоль шва соединения цельнокроеного воротника (лицом к лицу). Стачиваем их прямой строчкой на расстоянии 10 мм от края. Срезаем концы припусков наискосок и разутюживаем их.

53



2,5-3

Стачиваем плечевые швы и горловину подкладки, так же как выполняли этот узел ранее (п. 31-36).



54



2,5-3

Стачиваем детали верхней и нижней частей подкладки рукава (лицом к лицу) вдоль локтевых срезов прямой строчкой на расстоянии 10 мм от края. Припуски шва разутюживаем. Аналогично обрабатываем вторую подкладку рукава.

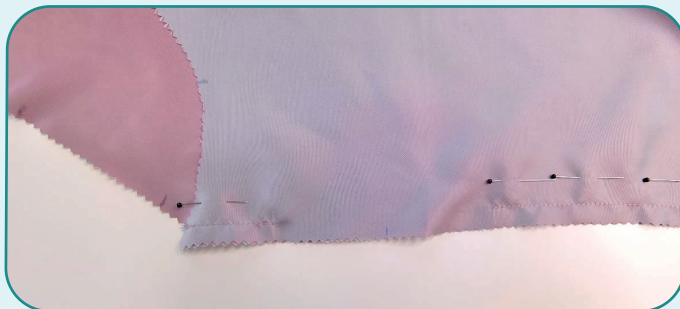


55



2,5-3

Стачиваем боковые срезы подкладок рукавов (лицом к лицу) прямыми строчками на расстоянии 10 мм от края. В одном из рукавов оставляем технологическое отверстие для выворачивания изделия. Припуски швов разутюживаем.



56



4-5

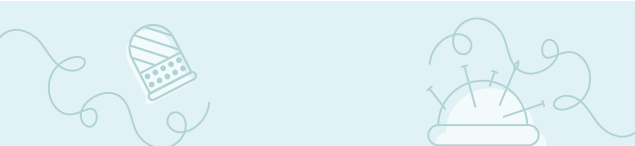
По окату подкладки рукава прокладываем две параллельные строчки на расстоянии 6 мм и 4 мм от края. Длину стежка устанавливаем максимальную (4-5 мм), концы строчек не закрепляем, хвостики нитей на концах швов оставляем длиной не менее 50 мм.

57

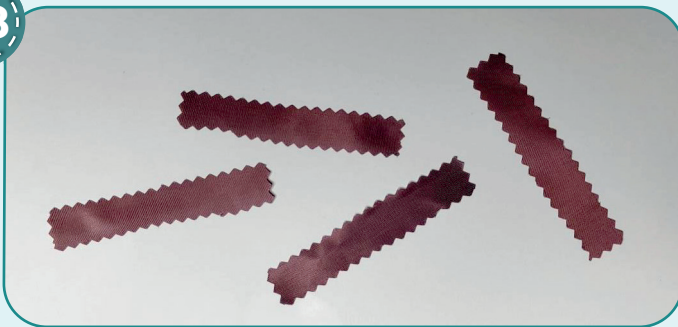


2,5-3

Стягиваем окат подкладки рукава до размера проймы, потянув за концы верхних нитей проложенных ранее параллельных строчек. Нити на концах строчек завязываем в узелки. Равномерно распределяем сборку по всему окату таким образом, чтобы не образовывались заломы. Вмётываем подкладку рукава в пройму. Втачиваем подкладку рукава в пройму прямой строчкой по кругу на расстоянии 10 мм от края. Шов прокладываем со стороны рукава, контролируем, чтобы по окату рукава не образовались складки.

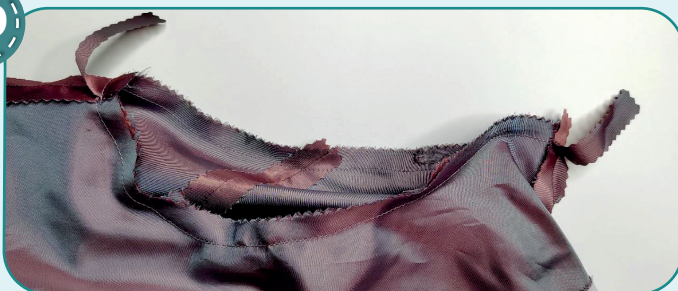


58



Выкраиваем 4 долевика из подкладочной ткани длиной около 70 мм и шириной около 15 мм.

59



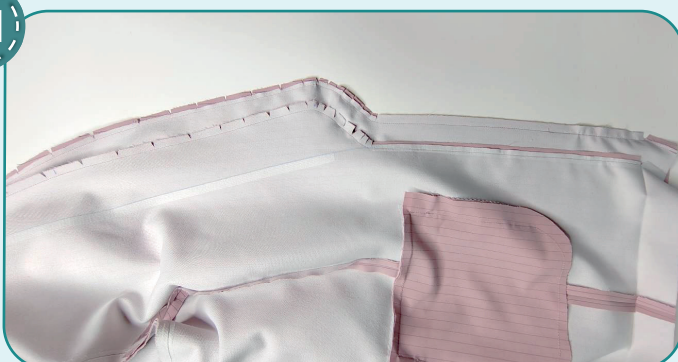
Притачиваем долевика прямыми строчками к припускам пройм подкладки в области подмышки и плечевого шва.

60



Скалываем булавками подборт и полочку вдоль воротника и центрального среза (лицевыми сторонами друг к другу), совмещая метки. Подборт в районе воротника слегка припосаживаем. Детали стачиваем прямой строчкой на расстоянии 10 мм от края.

61



Срезаем припуски подбортов вдоль воротника до 4 мм, припуски полочек ниже воротника – также до 4 мм. На закруглениях делаем V-образные надсечки, не доходя 1 мм до строчки. Чем сильнее закругление, тем чаще нужно делать надсечки. На уровне сгиба, на расстоянии 35 мм от нижнего среза жакета, ставим V-образные надсечки.



62



2,5-3

Застрачиваем припуски воротника на полочку, прокладывая сточку на расстоянии 1 мм от шва. Припуски ниже воротника застрачиваем на подборта. Приутюживаем воротник и подборта, образуя перекант на полочку вдоль воротника около 2 мм, ниже воротника – перекант на подборта.



63



Если у вас нет специальной двойной клеевой полоски со строчкой для подгибки низа, её можно изготовить самостоятельно. Для этого нам понадобится нитепрошивной флизелин, вуаль или тонкий дублерин с клеевым слоем. Измеряем длину нижних срезов жакета и рукавов. Кроим полоски шириной 35 мм (ширина подгибки) и общей длиной в

два раза больше подгибки низа жакета (4–4,5 метра). Так как рукава и жакет по низу не строго прямые, полоски желательно раскроить по косой.

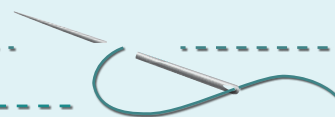
ПРИМЕЧАНИЕ. Обработку двойной полоской можно заменить потайным швом.

64



2,5-3

Соединяем полоски в одну, накладывая их внахлест (лицо к изнанке) около 5 мм. Посередине прокладываем строчку.

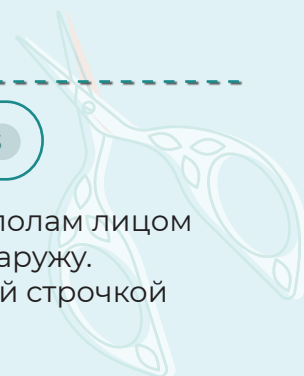


65



2,5-3

Складываем полоску пополам лицом к лицу, клеевым слоем наружу. Стачиваем полоску одной строчкой посередине.

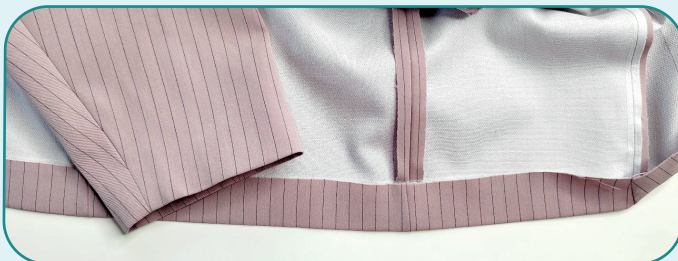




66



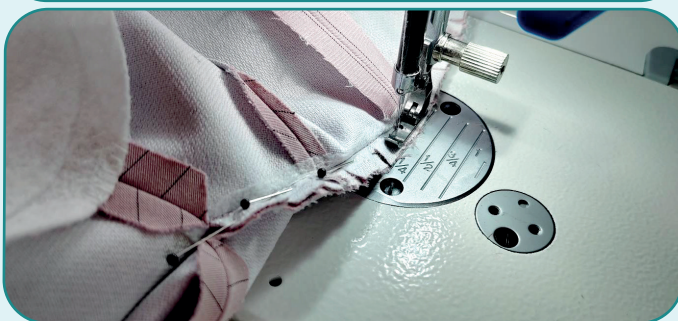
Заутюживаем низ жакета и рукавов на 35 мм. Затем вкладываем двойную клеевую полосу между жакетом и подгибкой. Тщательно приклеиваем подгибку с обеих сторон.



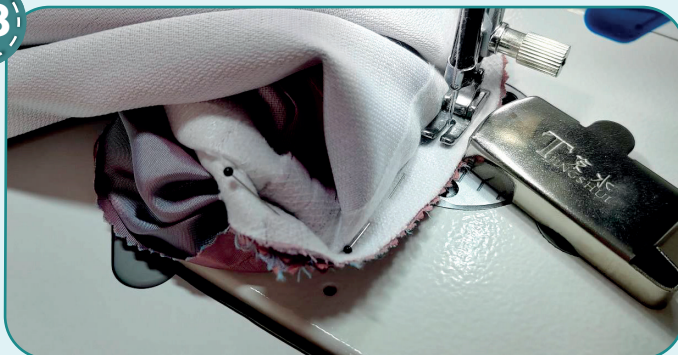
67



Скалываем булавками припуски горловины спинки жакета и горловины спинки подкладки. Стачиваем их прямой строчкой на расстоянии 7 мм от края от одного плечевого шва до другого.



68

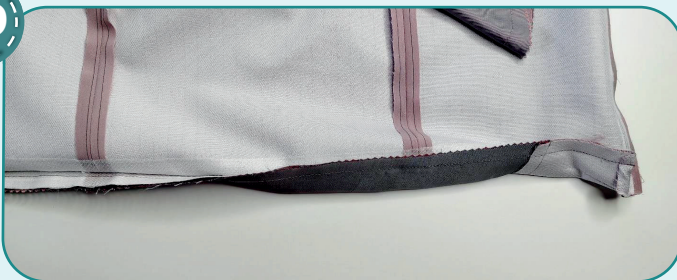


Вкладываем подкладку рукава в рукав жакета таким образом, как она будет лежать в готовом изделии. Совмещаем шов рукава и шов подкладки рукава. Не смещая нижние срезы рукава и подкладки относительно друг друга, выворачиваем деталь рукава и деталь подкладки рукава одновременно и выводим их между жакетом и его подкладкой (внутри изделия). Примётываем рукав к подкладке рукава по линии низа лицом друг к другу, вкладывая подкладку в рукав и совмещая швы. Стачиваем рукав с подкладкой прямой строчкой на расстоянии 10 мм от края. Таким же образом обрабатываем второй рукав.





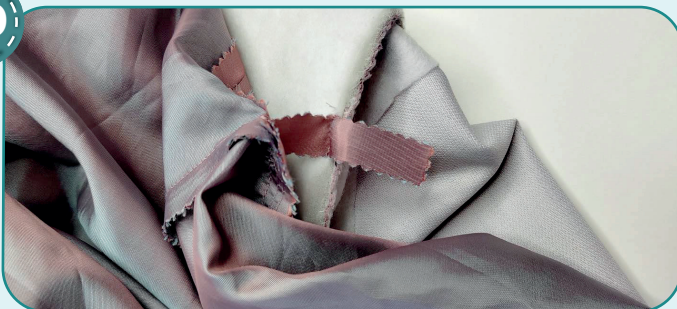
69



2,5-3

Выворачиваем жакет на изнанку. Скальваем булавками низ жакета и подкладки лицевыми сторонами друг к другу. Стачиваем прямой строчкой на расстоянии 10 мм от края.

70

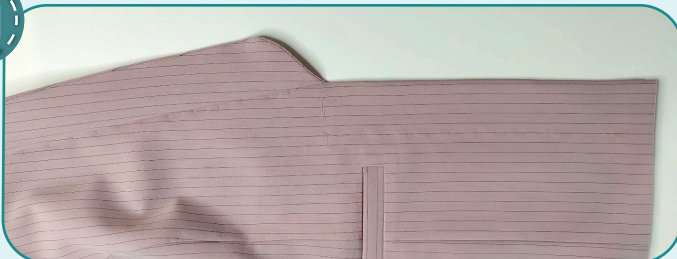


2,5-3

Притачиваем долевки прямыми строчками к припускам пройм жакета в области подмышек и плечевых швов. Выворачиваем жакет на лицевую сторону.



71

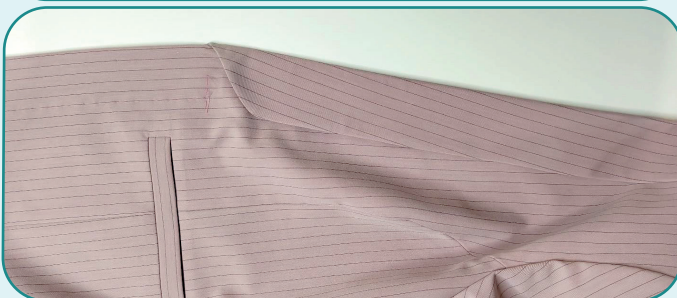


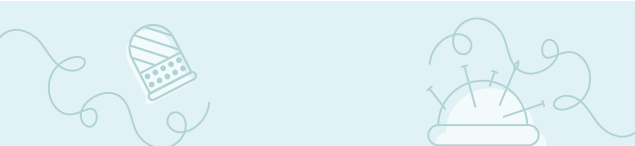
Ручной наметкой фиксируем полочку с подбортами вдоль центральных срезов. А также вдоль линии перегиба воротника.

72

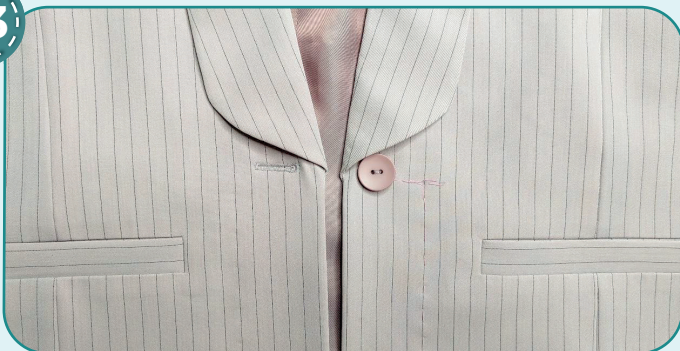


Утюжим подборта, воротник, низ жакета. Перегибаем воротник и приутюживаем сгибы до плечевых швов.





73



Переносим с выкройки местоположение петли на правую полочку, а пуговицы – на левую. С помощью лапки для петель вымётываем петлю по размеру приготовленной пуговицы. Аккуратно пробиваем петлю с помощью распарывателя, не затрагивая нити швов. Утюжим. Пришиваем пуговицу на левую полочку.

74



Зашиваем отверстие для выворачивания потайным швом.

75



Убираем оставшуюся наметку, срезаем и прячем концы ниток, ещё раз всё утюжим. Жакет готов!



ELINA PATYKOVA

ВЫКРОЙКИ

Жакет

Спасибо вам, что шьёте со мной и моей командой!
Делитесь вашими работами в наших группах.
До скорых встреч!

