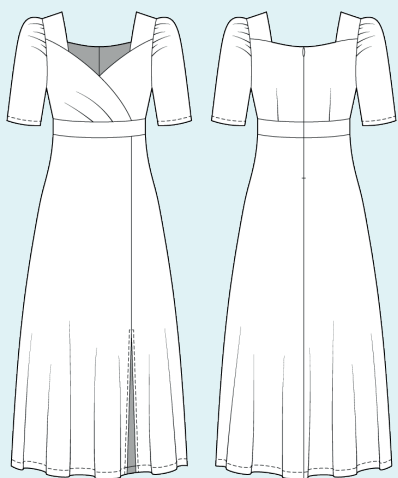


ELINA PATYKOVA
ВЫКРОЙКИ

Инструкция
по пошиву

Платье Фонарик

#патыкова_фонарик



Уровень сложности



Для пошива нам понадобятся:

- штапель,
- дублерин,
- потайная молния,
- кантенбанд (долевик),
- нитки в цвет ткани,
- иглы Universal 70.



Название материалов (тканей, фурнитуры, игл и т. п.) в электронном формате инструкции - это кликабельные ссылки на сайт patykova-tkani.ru. Нажав на них, вы переходите на страницу товара в каталоге и можете добавить в корзину подходящие вам материалы.

Если вы не уверены в посадке изделия, рекомендуется сначала отшить макет из недорогой ткани с похожими свойствами (эластичность, толщина,

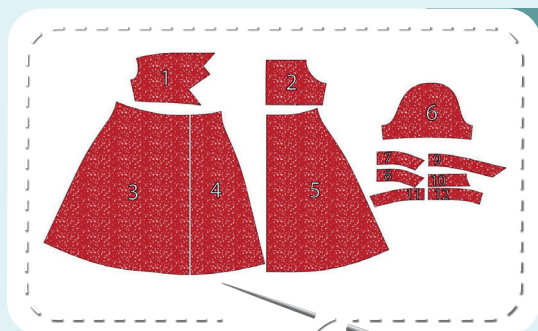
драпируемость). Это позволит скорректировать длину, ширину, посадку изделия и сэкономить время.

ПРИМЕЧАНИЕ. Если на материале (ткань, трикотаж) есть рисунок, требующий совмещения (клетка, полоска, цветочный принт и т. п.) или выраженное направление ворса - расход ткани увеличивается. В таком случае, необходимый метраж материала определяется самостоятельно.

Расход ткани указан в аннотации к выкройке в соответствии с вашим размером. Длина молнии указана на выкройке. Обратите внимание, что если ширина ткани отличается от указанной в таблице, то длина отреза будет другой. Отрез ткани обязательно продекатировать: постирать при температуре 30 градусов, затем отутюжить. Приступаем к раскрою. Распечатываем и

склеиваем детали выкройки. При печати не забываем проверить размер тестового квадрата. Раскладываем все детали на ткани, соблюдая направления долевых. Прикалываем их к ткани и аккуратно вырезаем по контуру. Не забываем, что припуски на выкройке уже учтены. Переносим все метки с выкройки на изнаночную сторону деталей.

В результате у нас должны получиться



ДЕТАЛИ ПЛАТЬЯ ИЗ ШТАПЕЛЯ:

1. лиф переда – 2 детали
2. лиф спинки – 2 детали
3. передняя деталь юбки правая часть – 1 деталь
4. передняя деталь юбки левая часть – 1 деталь
5. задняя деталь юбки – 2 детали
6. рукав – 2 детали
7. бретель верхняя – 2 детали (кроим грубым краем)
8. бретель нижняя – 2 детали (кроим грубым краем)
9. обтачка переда – 2 детали (кроим грубым краем)
10. обтачка спинки – 2 детали (кроим грубым краем)
11. передняя деталь пояса – 2 детали со сгибом (1 деталь кроим грубым краем)
12. задняя деталь пояса – 4 детали (2 детали кроим грубым краем)

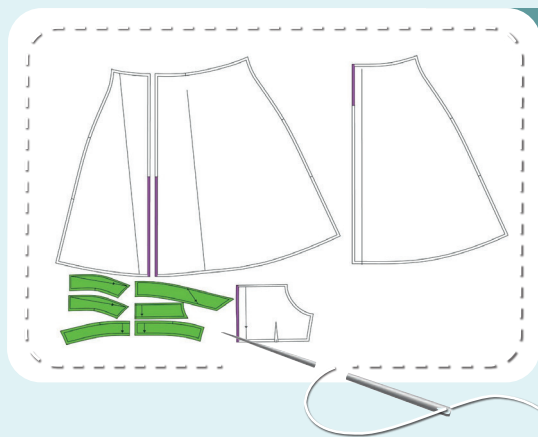


СХЕМА ДУБЛИРОВАНИЯ ДЕТАЛЕЙ:

- Зеленый - дублирин:
 - верхние и нижние бретели
 - обтачки переда и спинки
 - одна передняя деталь пояса и две задние детали пояса
- Фиолетовый – кантенбанд (долевик):
 - передние детали юбки вдоль разреза
 - задние детали юбки и лиф спинки вдоль молнии

Теперь можно приступить к пошиву

Условные обозначения:



прямая строчка



длина стежка
в миллиметрах (мм)



плоский шов



строчка зигзаг



ширина стежка
в миллиметрах (мм)



трёхступенчатый
зигзаг



однорожковая лапка
для притачивания
молнии



универсальная
лапка



лапка для притачива-
ния потайной молнии



закрепка
необходимо выполнить закрепку строчки и обрезать
концы нитей, для оверлочного и распошивального шва —
связать концы нитей и спрятать их в шов



лапка для
притачивания канта



3-ниточная
оверлочная строчка



4-ниточная
оверлочная строчка

ПРИМЕЧАНИЕ

А

4-ниточная оверлочная строчка

Если у вас нет оверлока, то заменяем эластичными швами, которые имеются на вашей швейной машине, либо зигзагом.

Б

3-ниточная оверлочная строчка

Если у вас нет оверлока, то заменяем псевдо-оверлочным швом, если такой имеется на вашей швейной машине, либо зигзагом.

В

плоский шов

Если у вас нет распошивальной машины, то можно выполнить: а) двойной иглой на швейной машине, б) декоративным эластичным швом на швейной машине; в) обметать срез оверлочным швом и отстрочить прямой строчкой.

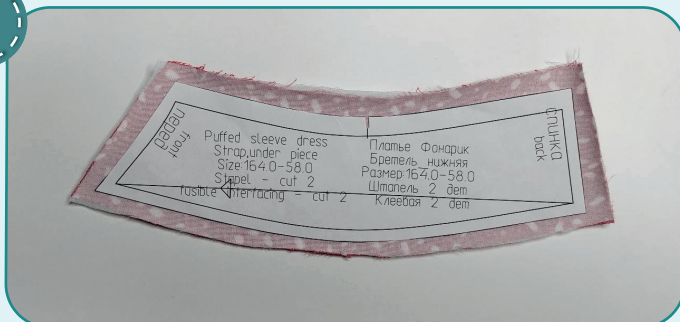
ПОЛЕЗНЫЕ ССЫЛКИ

- ▶ [как купить выкройку](#)
- ▶ [как распечатать выкройку](#)
- ▶ [как собрать выкройку](#)
- ▶ [как склеить выкройку](#)

Пошив платья



1



Верхние и нижние бретели, обтачки переда и спинки, одну переднюю деталь и две задние детали пояса кроим грубым кроем. Т. е. увеличиваем припуски примерно на 10 мм. Делаем так, потому что после дублирования деталь может дать существенную усадку. Дублируем детали.

2



Выкраиваем верхние и нижние бретели, обтачки переда и спинки, одну переднюю деталь и две задние детали пояса точно по выкройкам. Наносим метки.

3



Проклеиваем кантенбандом (долевиком) передние детали юбки вдоль разреза, задние детали юбки и лиф спинки вдоль молнии.





4



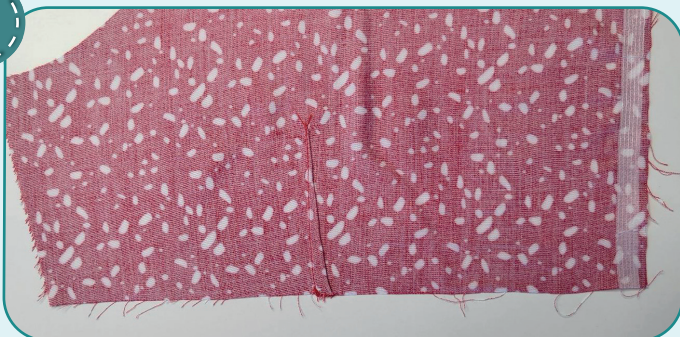
2,5-3

Размечаем вытачки на изнаночной стороне лифа спинки. Скалываем вытачки, точно совмещая их стороны. Стачиваем вытачки прямой строчкой по разметке.



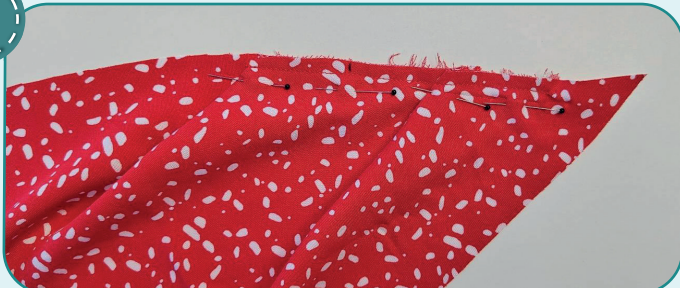
ПРИМЕЧАНИЕ. Если опыта недостаточно, лучше перед всеми операциями выполнять ручную сметку.

5



Заутюживаем вытачки к центру.

6

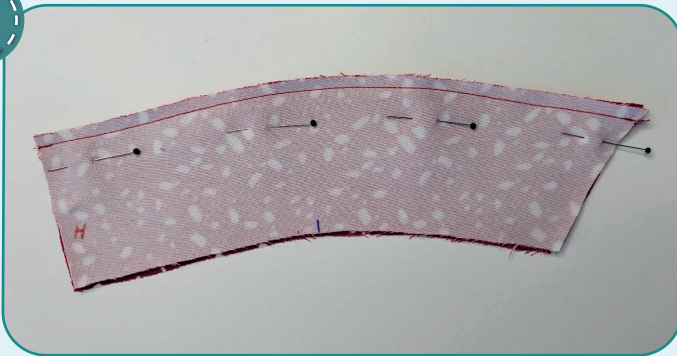


2,5-3

Вдоль нижних срезов деталей переда закладываем по 2 складки (с лицевой стороны сгибы складок должны быть направлены к боковым срезам). Фиксируем их прямыми строчками на расстоянии 7 мм от края.

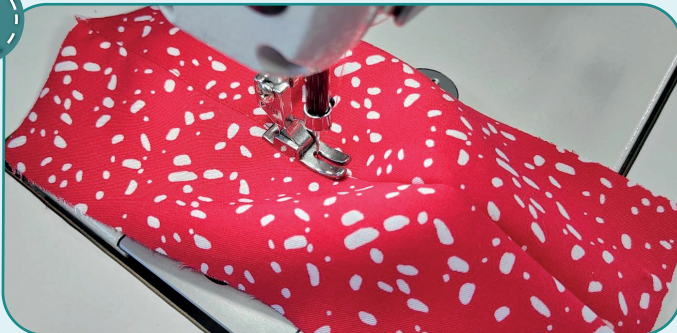


7



Скальваем верхнюю и нижнюю бретели лицом к лицу вдоль наиболее длинных сторон. Стачиваем их прямой строчкой на расстоянии 7 мм от края.

8



Настрачиваем припуски на нижнюю бретель на расстоянии 1 мм от шва.



9



Приутюживаем бретель, образуя перекант на нижнюю бретель.

10



Фиксируем слои бретели вдоль длинных открытых срезов прямой строчкой на расстоянии 7 мм от края.



11



2,5-3

Прикалываем бретель острым углом к лифу переда (верхней бретелью к лицевой стороне лифа). Притачиваем прямой строчкой на расстоянии 7 мм от края. Аналогично обрабатываем вторую бретель (п. 7-11).

12



3-4



7

Обмётываем обтачки переда и спинки по внешнему срезу на оверлоке. Утюжим.

13



2,5-3

Прикалываем обтачку переда к лифу переда лицом к лицу вдоль верхнего среза, совмещая метки. Притачиваем её прямой строчкой на расстоянии 7 мм от края.

14



2,5-3

Настрачиваем припуски на обтачку на расстоянии 1 мм от шва. Заутюживаем обтачку на изнаночную сторону лифа переда, образуя перекант.

15

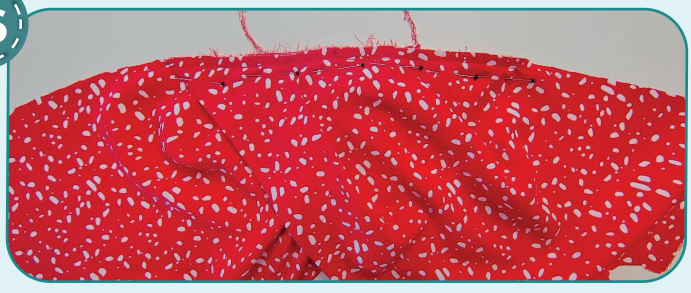


2,5-3

Фиксируем обтачку переда с лифом вдоль проймы и нижнего среза прямыми строчками на расстоянии 7 мм от края. Аналогично обрабатываем второй лиф переда (п.13-15).



16



Скальваем лифы переда друг с другом, совмещая метки и центры. Правую часть лифа переда размещаем поверх левой. Фиксируем их прямой строчкой на расстоянии 7 мм от края.

17



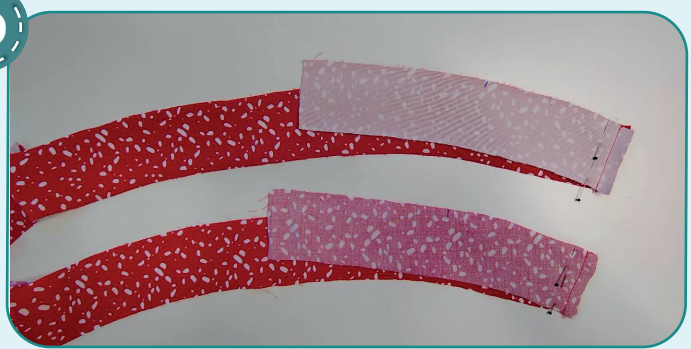
Стачиваем лиф переда и лиф спинки вдоль боковых срезов прямой строчкой на расстоянии 10 мм от края.

18



Обмётываем припуски вместе оверлочным швом. Заутюживаем их на перед.

19



Стачиваем боковые срезы передних и задних частей пояса прямой строчкой на расстоянии 10 мм от края. Припуски разутюживаем.

20



Вкальваем булавками лиф платья между деталями пояса, совмещая метки. Детали пояса располагаем лицевыми сторонами к лифу (продублированный пояс прикладываем с лицевой стороны лифа). Совмещаем нижний срез лифа с выгнутой стороной пояса. Стачиваем детали прямой строчкой на расстоянии 10 мм от края.

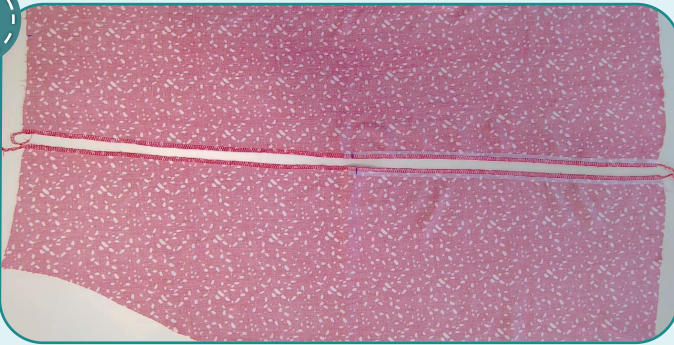


21



Обе детали пояса заутюживаем к низу.

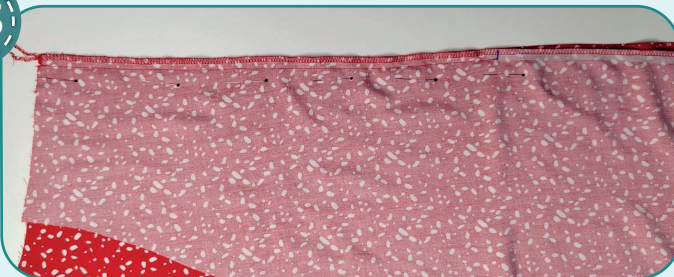
22



Обмётываем на оверлоке срезы передних деталей юбки вдоль разреза. Утюжим.



23



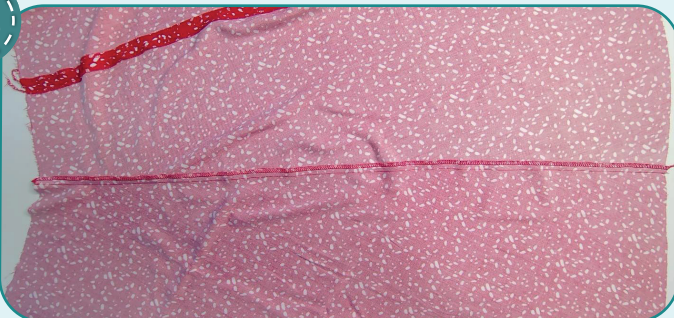
Скальваем передние детали юбки лицом к лицу и стачиваем до метки разреза. Припуски разутюживаем.

24

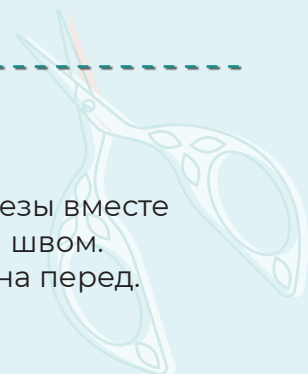


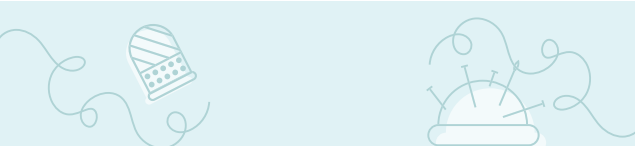
Стачиваем передние и задние детали юбки вдоль боковых срезов лицом к лицу прямой строчкой на расстоянии 10 мм от края.

25



Обмётываем боковые срезы вместе 3-ниточным оверлочным швом. Припуски заутюживаем на перед.





26



2,5-3

Прикалываем юбку к деталям пояса, совмещая срезы, метки. Стачиваем детали прямыми строчками на расстоянии 10 мм от края.

27

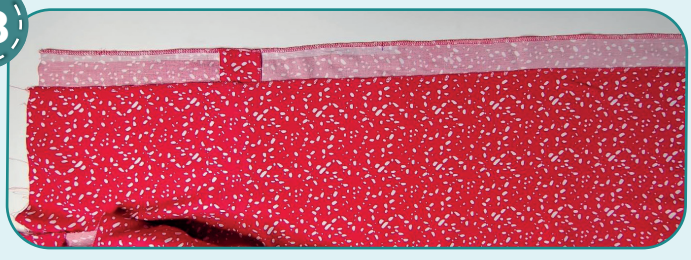


3-4
7

Припуски обмётываем вместе на оверлоке. Заутюживаем их к низу.



28



3-4
7

Обмётываем центральные срезы деталей спинки на оверлоке. Утюжим.

29



2,5-3

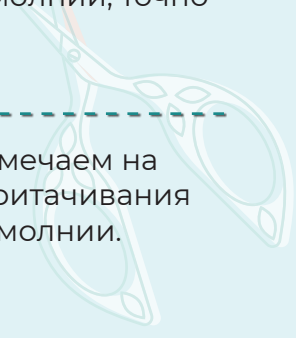
Прикладываем одну из сторон раскрытой потайной молнии к центральному срезу спинки лицевыми сторонами друг к другу. Бегунок должен быть расположен внизу. Примётываем молнию от верхнего края до метки, совмещая края. Примётывая, аккуратно совмещаем ткань, не натягиваем и не собираем, чтобы молния лежала ровно, без образования складок и волн. Притачиваем прямой строчкой с помощью лапки для притачивания потайной молнии, точно до метки.



30



Застёгиваем молнию и отмечаем на второй половинке швы притачивания пояса и метку окончания молнии.



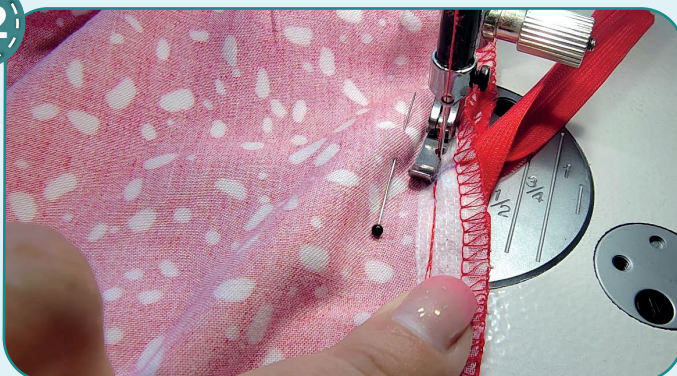


31



Примётываем вторую половинку молнии ко второй половине спинки лицевыми сторонами друг к другу, точно совмещая метки с поясом и меткой окончания молнии. Притачиваем прямой строчкой с помощью лапки для притачивания потайной молнии.

32



Смётываем задний шов ниже молнии вручную. Стачиваем прямой строчкой на расстоянии 12 мм от края с помощью однорожковой лапки для притачивания молнии. Заканчиваем стачивать точно в том месте, где начинаются строчки притачивания молнии.



33



Выкраиваем прямоугольник размером 70x50 мм.

34



Сгибаем его пополам вдоль коротких срезов (лицом внутрь) и стачиваем прямой строчкой на расстоянии 7 мм от края.



35



2,5-3

Надеваем получившуюся деталь на конец молнии. Подтягиваем её как можно выше к швам притачивания молнии. Притачиваем деталь к молнии прямой строчкой на расстоянии 7 мм от края.

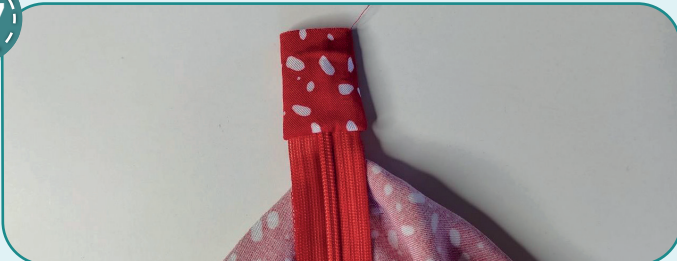


36



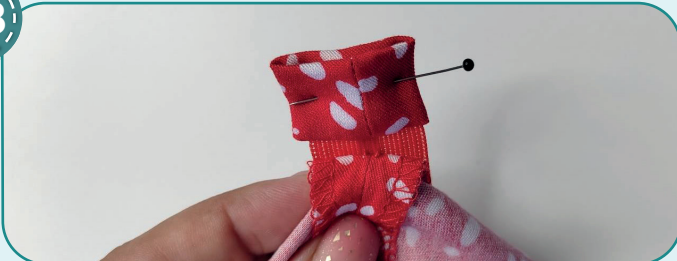
Срезаем лишнюю молнию.

37



Выворачиваем деталь на лицевую сторону таким образом, чтобы конец молнии спрятался внутри.

38



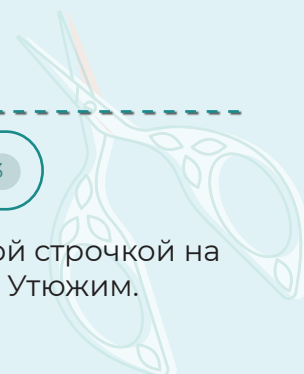
Открытые срезы заворачиваем внутрь и скалываем.

39



2,5-3

Стачиваем кончик прямой строчкой на расстоянии 2 мм от края. Утюжим.





40



2,5-3

Прикалываем бретель к спинке. Фиксируем с помощью прямых строчек на расстоянии 7 мм от края.

41



2,5-3

Прикалываем обтачку спинки к центральному срезу спинки поверх молнии. Притачиваем её прямой строчкой на расстоянии 5 мм от края.



42



2,5-3

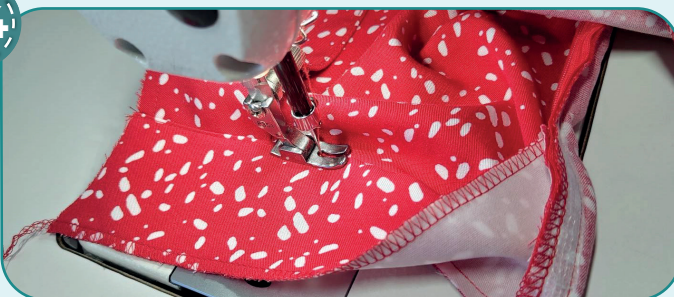
Стачиваем спинку и обтачку спинки вдоль верхнего среза на расстоянии 7 мм от края. Припуски центрального шва отгибаем на обтачку.

43



Срезаем уголок припуска.

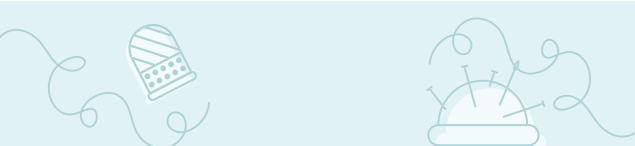
44



2,5-3

Застрачиваем припуски на обтачку спинки прямой строчкой на расстоянии 1 мм. Строчку прокладываем как можно ближе к молнии. Приутюживаем, образуя перекант на обтачку.





45



2,5-3

Фиксируем обтачку вдоль проймы прямой строчкой на расстоянии 7 мм от края. Таким же образом обрабатываем вторую сторону (п. 40-45).

ПРИМЕЧАНИЕ. Так как боковые стороны деталей юбки имеют косой срез, рекомендуется после этого этапа оставить платье на некоторое время «отвисеться». После чего осноровить низ и продолжить пошив.

46



3-ниточным 3-4 7

Обмётываем низ платья на оверлоке. Утюжим.

47



2,5-3

Заутюживаем низ платья на изнаночную сторону на 10 мм. Закальваем подгибку булавками или примётываем вручную. Отстрачиваем подгибку и разрез на расстоянии 7 мм от края. Утюжим.

48



2,5-3

Скальваем рукав булавками вдоль боковых срезов (лицевыми сторонами внутрь). Стачиваем прямой строчкой на расстоянии 10 мм от края.

49



3-ниточным 3-4 7

Обмётываем срезы вместе 3-ниточным оверлочным швом. Припуски заутюживаем к переду.



50



Обмётываем низ рукава на оверлоке. Утюжим.

51



Подгибаем низ рукава на изнаночную сторону на 15 мм. Примётываем или прикалываем, приутюживаем. Отстрачиваем прямой строчкой на расстоянии 12 мм от края. Снова утюжим.

52



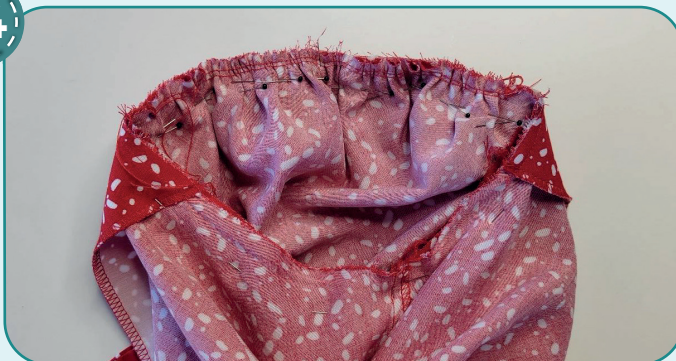
По окату рукава прокладываем две параллельные строчки на расстоянии 6 мм и 4 мм от края. Длину стежка устанавливаем максимальную (4-5 мм), концы строчек не закрепляем, хвостики нитей на концах швов оставляем длиной не менее 3 см.

53



Прикалываем рукав к пройме лицевыми сторонами друг к другу. Совмещаем боковые швы, метки. Видим, что по окату рукава образуются излишки ткани.

54



Стягиваем окат рукава до размера проймы, потянув за концы верхних нитей проложенных ранее параллельных строчек. Нити на концах строчек завязываем в узелки. Равномерно распределяем складки по всему окату. Смётываем по окату.



55



2,5-3

Втачиваем рукав в пройму прямой строчкой по кругу на расстоянии 10 мм от края. Шов прокладываем со стороны рукава, контролируем, чтобы по окату рукава складки закладывались равномерно.

56



3-4

7

Припуски обмётываем вместе на оверлоке. Шов утюжим на ребро. Таким же образом обрабатываем второй рукав (п. 48-56).

57



Убираем оставшуюся наметку, срезаем и прячем концы ниток, ещё раз всё утюжим. Платье готово!



ELINA PATYKOVA
ВЫКРОЙКИ

Платье Фонарик

Спасибо вам, что шьёте со мной и моей командой!
Делитесь вашими работами в наших группах.
До скорых встреч!

