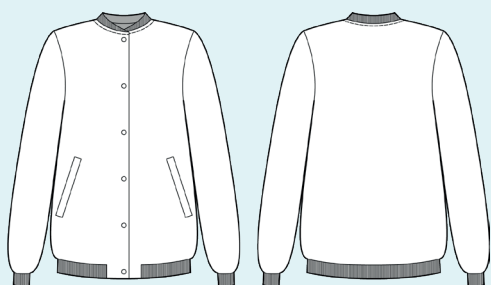


ELINA PATYKOVA  
ВЫКРОЙКИ

Инструкция  
по пошиву

## Бомбер Стёжка

#патыкова\_бомберстежка



Уровень сложности



## Для пошива нам понадобятся:



- курточная стёжка 150 г,
- кашкорсе,
- подкладочная ткань,
- 6 кнопок Alfa диаметром 12,5 мм,
- нитки в цвет ткани,
- иглы Microtex 80.

Расход ткани указан в аннотации к выкройке в соответствии с вашим размером. Обратите внимание, что если ширина ткани отличается от указанной в таблице, то длина отреза будет другой.

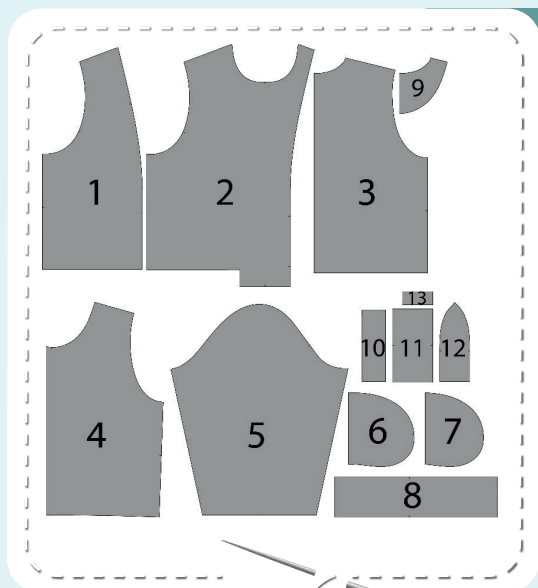
Приступаем к раскрою. Распечатываем и склеиваем детали выкройки. При печати не забываем проверить размер тестового квадрата.

Для пошива куртки можно воспользоваться как готовой курточной стёжкой, так и простегать курточную ткань с утеплителем самостоятельно.

В данном примере показывается способ пошива из готовой курточной стёжки. Раскладываем все детали на ткани, соблюдая направления долевых. Стёганую ткань лучше всего кроить в

один слой, чтобы рисунок стёжки был абсолютно симметричен на зеркальных деталях. Кроим сначала одну деталь, затем располагаем её на ткани лицом к лицу, совмещая линии стёжки, и затем кроим вторую. Располагаем деталь спинки таким образом, чтобы центр детали проходил через вершину рисунка. Линия центра переда (линия, на которой располагается разметка кнопок), также должна проходить через центр рисунка. К боковому срезу переда прикладываем боковой срез спинки и размещаем деталь переда по высоте таким образом, чтобы рисунок стёжки были на одном уровне. Переносим все метки с выкройки на изнаночную сторону деталей.

# В результате у нас должны получиться



## ДЕТАЛИ БОМБЕРА:

1. подкладка переда – 2 детали из подкладочной ткани
2. перед – 2 детали из курточной стёжки
3. спинка – 1 деталь со сгибом из курточной стёжки
4. подкладка спинки – 1 деталь со сгибом из подкладочной ткани
5. рукав – 2 детали из курточной стёжки и 2 детали из подкладочной ткани (выкройку рукава по низу срезаем по разметке)
6. мешковина верхняя – 2 детали из курточной стёжки
7. мешковина нижняя – 2 детали из подкладочной ткани
8. пояс – 1 деталь со сгибом из кашкорсе
9. обтачка горловины спинки – 1 деталь со сгибом из курточной стёжки
10. листочка – 2 детали из курточной стёжки
11. манжета – 2 детали из кашкорсе
12. воротник-стойка – 1 деталь со сгибом из кашкорсе
13. петля-вешалка – 1 деталь из подкладочной ткани

**ПРИМЕЧАНИЕ.** Если подкладочная ткань сильно осыпается, то её можно раскроить с помощью ножниц «зигзаг». Если вы не уверены в посадке изделия, рекомендуется сначала отшить макет из недорогой ткани с похожими свойствами (эластичность, толщина, драпируемость). Это позволит скорректировать длину, ширину, посадку изделия и сэкономить время. Теперь можно приступить к пошиву.



Теперь можно приступить к пошиву

# Условные обозначения:



прямая строчка



длина стежка  
в миллиметрах (мм)



плоский шов



строчка зигзаг



ширина стежка  
в миллиметрах (мм)



трёхступенчатый  
зигзаг



однорожковая лапка  
для притачивания  
молнии



универсальная  
лапка



лапка для притачива-  
ния потайной молнии



закрепка  
необходимо выполнить закрепку строчки и обрезать  
концы нитей, для оверлочного и распошивального шва —  
связать концы нитей и спрятать их в шов



лапка для  
притачивания канта



3-ниточная  
оверлочная строчка



4-ниточная  
оверлочная строчка

## ПРИМЕЧАНИЕ

**А**

### 4-ниточная оверлочная строчка

Если у вас нет оверлока, то заменяем эластичными швами, которые имеются на вашей швейной машине, либо зигзагом.

**Б**

### 3-ниточная оверлочная строчка

Если у вас нет оверлока, то заменяем псевдо-оверлочным швом, если такой имеется на вашей швейной машине, либо зигзагом.

**В**

### плоский шов

Если у вас нет распошивальной машины, то можно выполнить: а) двойной иглой на швейной машине, б) декоративным эластичным швом на швейной машине; в) обметать срез оверлочным швом и отстрочить прямой строчкой.

## ПОЛЕЗНЫЕ ССЫЛКИ

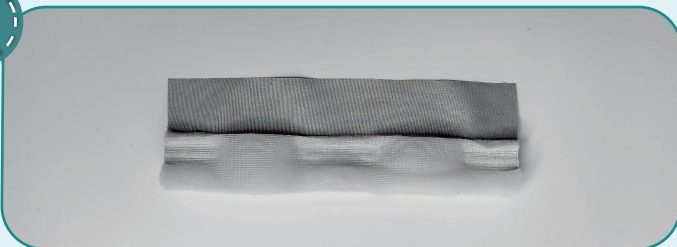
- ▶ [как купить выкройку](#)
- ▶ [как распечатать выкройку](#)
- ▶ [как собрать выкройку](#)
- ▶ [как склеить выкройку](#)



# Пошив бомбера

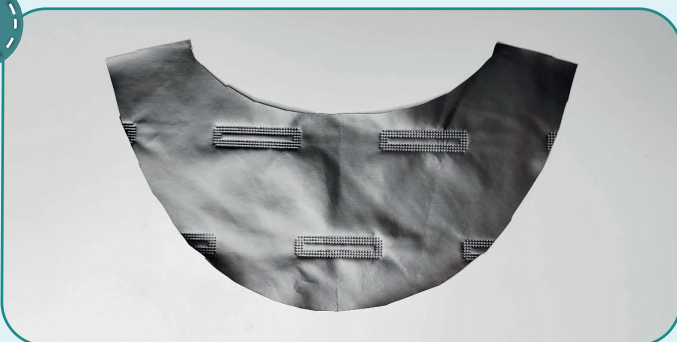


1



На листочке можно срезать половину утеплителя. Если рисунок стёжки не позволяет это сделать, то утеплитель можно приутюжить и сделать более плоским. Но необходимо сначала подобрать температурный режим на образце.

2



Утеплитель обтачки спинки можно отделить и оставить только верхний слой. Но это не обязательно.

3



3mm 3-4 7

Обмётываем все детали из курточной стёжки по периметру на оверлоке. Оверлок фиксирует утеплитель и курточную ткань, а также припуски становятся более плоскими. Если нет оверлока, то отстрачиваем детали из курточной ткани, проложив прямую строчку на расстоянии 4–5 мм от края.

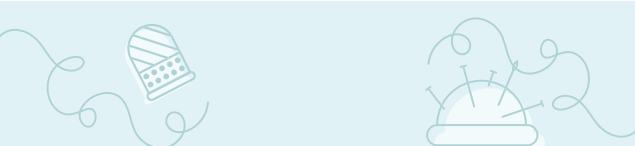
4



3mm 3-4 7

Листочки складываем пополам изнаночной стороной внутрь и обмётываем срезы на оверлоке.

**ПРИМЕЧАНИЕ.** Если ткань скользкая или недостаточно опыта, вместо булавок лучше использовать ручную смётку. Чтобы после ручной смётки не оставались проколы на ткани, смётываем близко ко шву со стороны припуска. Также можно использовать специальные прищепки.



5



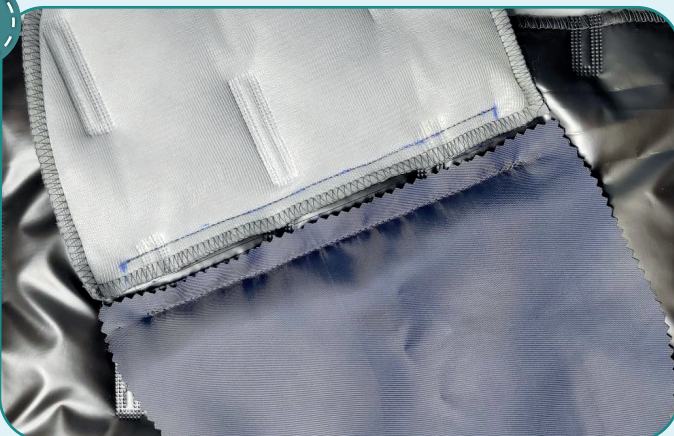
С лицевой стороны детали переда наносим местоположение кармана. Чертим одну линию посередине рамки, вторую на расстоянии 10 мм от длинной стороны рамки, которая ближе к центру переда.

6



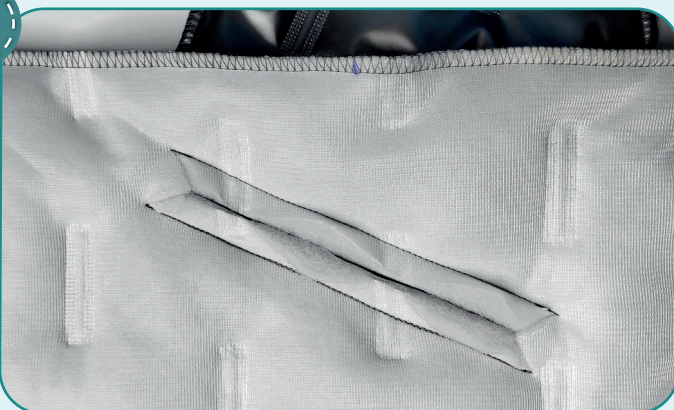
К первой линии (по центру рамки) прикладываем верхнюю мешковину лицом к лицу переда. Мешковина должна быть направлена в сторону бока. Ко второй линии (на расстоянии 10 мм) прикладываем листочку. Размечаем линии притачивания: на листочке – 10 мм от края, на мешковине – 12,5 мм от края. Притачиваем детали к переду. Строчки должны начинаться и заканчиваться на одном уровне с концами рамки.

7



Поверх листочки примётываем нижнюю мешковину кармана лицевой стороной к листочке, совмещая срезы. Притачиваем её прямой строчкой. Строчку прокладываем с изнаночной стороны переда точно в строчку притачивания листочки.

8



Разрезаем ткань основной части между строчками, не доходя 15 мм до начала и конца швов притачивания. Надсекаем ткань наискосок точно к концам швов так, чтобы получились треугольники. Не прорежьте мешковины и листочку! Выворачиваем детали кармана на изнаночную сторону.





9



Расправляем листочку и мешковину. Можно с изнаночной стороны слегка приутюжить (предварительно подобрав температурный режим на образце). Отстрачиваем листочку с длинной стороны на расстоянии 1 мм от строчки притачивания.

10



На ровной поверхности раскладываем перед и расправляем карман лицевой стороной вверх. Прикалываем булавками или примётываем косыми стежками листочку к большей мешковине так, чтобы внешний край листочки совпадал со швом притачивания большей мешковины, а концы строчек были на одном уровне. Подворачиваем треугольники внутрь. Отгибаем перед так, чтобы был виден треугольник. Примётываем или прикалываем, проверяем с лицевой стороны. Притачиваем треугольник к верхней мешковине и листочке.

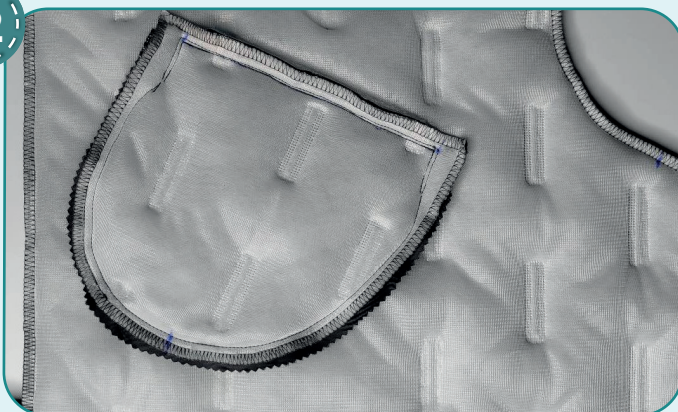
Концы строчек должны точно совпасть с концами швов притачивания мешковин. Аналогично притачиваем второй треугольник.

11



Отстрачиваем листочку с трёх сторон на расстоянии 1 мм.

12



Скалываем обе мешковины булавками. Стачиваем по периметру прямой строчкой на расстоянии 10 мм от края. Таким же образом обрабатываем второй карман (п. 5–12).





13



2,5-3

Скальваем спинку и детали переда вдоль плечевых срезов лицом к лицу. Стачиваем их прямой строчкой на расстоянии 10 мм от края.

14



2,5-3

Скальваем спинку и детали переда вдоль боковых срезов лицом к лицу. Стачиваем их прямой строчкой на расстоянии 10 мм от края.

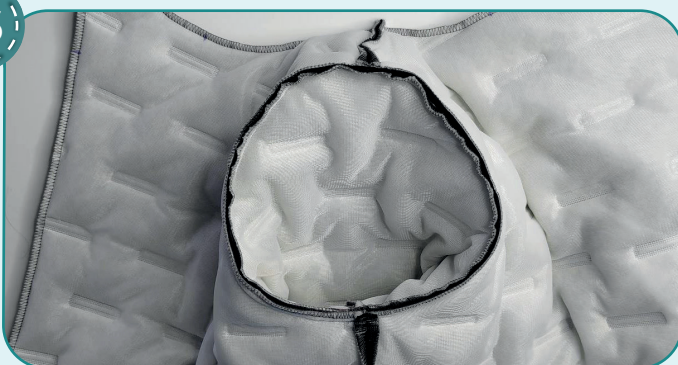
15



2,5-3

Скальваем рукав вдоль боковых срезов лицом внутрь. Стачиваем его прямой строчкой на расстоянии 10 мм от края.

16



2,5-3

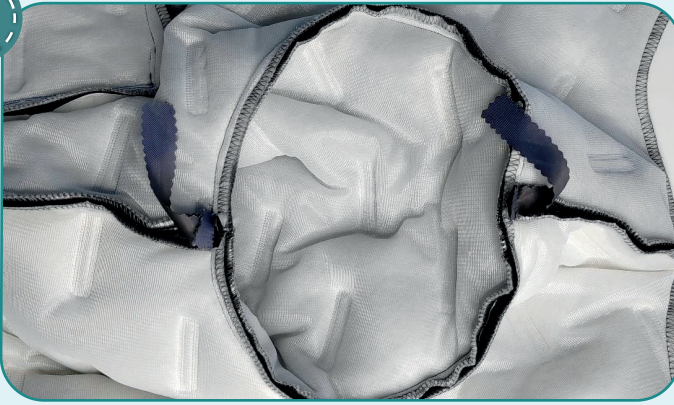
Вкальваем булавками рукав в пройму бомбера лицевыми сторонами друг к другу. Совмещаем метки друг с другом, верхнюю метку оката с плечевым швом. Припуски швов раскладываем в разные стороны. Скальваем вдоль оката булавками или смётываем. Окат рукава слегка припосаживаем (т. е. уравниваем длину срезов). Втачиваем рукав в пройму прямой строчкой на расстоянии 10 мм от края. Шов прокладываем со стороны рукава, контролируем, чтобы по окату рукава не образовались складки. Также втачиваем второй рукав.

**ПРИМЕЧАНИЕ.** На этом этапе рекомендуется сделать примерку и оценить посадку, длину, свободу прилегания. Учитывайте при примерке ширину манжет, пояса и цельнокроеный подборт.





17



2,5-3

Выкраиваем из подкладочной ткани 4 долевика длиной примерно 80 мм и шириной 15 мм. Притачиваем долевики прямыми строчками к припускам пройм в области подмышек и плечевых швов.

18



2,5-3

Складываем манжету пополам лицом внутрь и скалываем булавками вдоль коротких срезов. Стачиваем её прямой строчкой на расстоянии 10 мм от края. Припуски шва разутюживаем.

19



Согнув манжету пополам изнаночной стороной внутрь, приутюживаем её.

20



Согнув воротник-стойку и пояс пополам изнаночной стороной внутрь, приутюживаем их.





21



2,5-3

Размечаем с лицевой стороны переда метку перегиба подборта и припуски горловины на расстоянии 10 мм от среза в области перегиба подборта. Прикалываем воротник к горловине с лицевой стороны, совмещая метки. Притачиваем его прямой строчкой

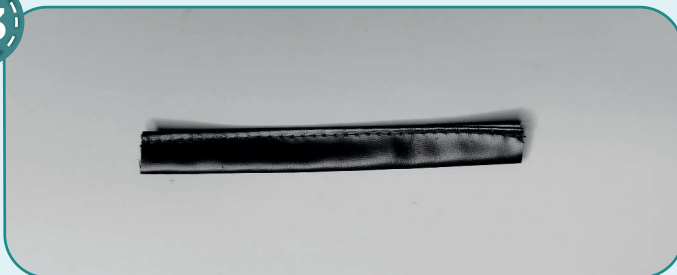
на расстоянии 10 мм от края. Равномерно натягиваем воротник при притачивании. Уголок воротника должен совпадать с уголком разметки.

22



Для уменьшения толщины срезаем концы припусков плечевых швов.

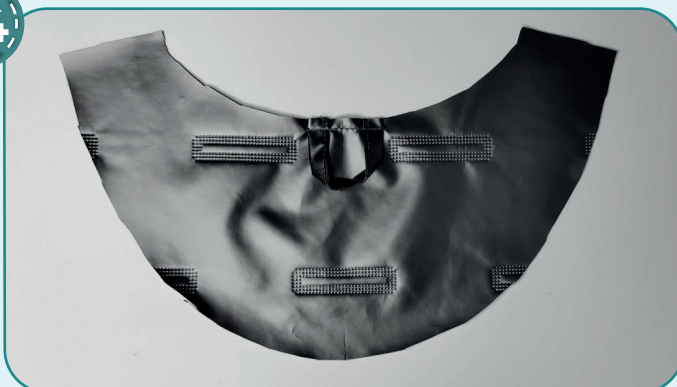
23



2,5-3

Дважды подгибаем края петлю-вешалки внутрь, скалываем или смётываем её. Стачиваем петлю-вешалку прямой строчкой на расстоянии 1 мм от края. Утюжим.

24



2,5-3

Прикалываем петельку по центру обтачки горловины спинки с лицевой стороны. Притачиваем её на расстоянии 7 мм от края.

25



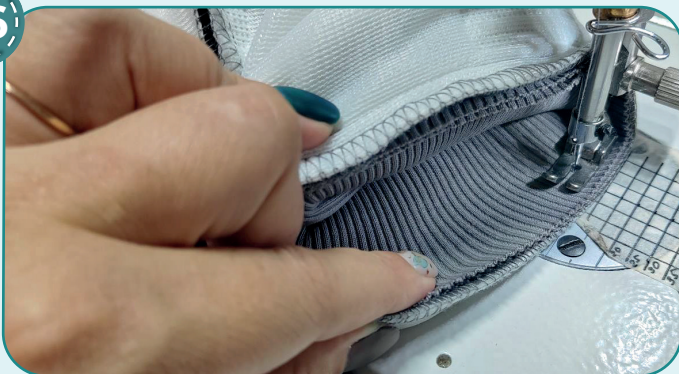
2,5-3

Скалываем обтачку горловины спинки с подбортами вдоль плечевых срезов лицом к лицу. Стачиваем их прямыми строчками на расстоянии 10 мм от срезов.





26



2,5-3

Прикалываем манжету к лицевой стороне по низу рукава, совмещая швы и метки. Притачиваем манжету прямой строчкой на расстоянии 10 мм от края. При притачивании манжету равномерно растягиваем.



27



2,5-3

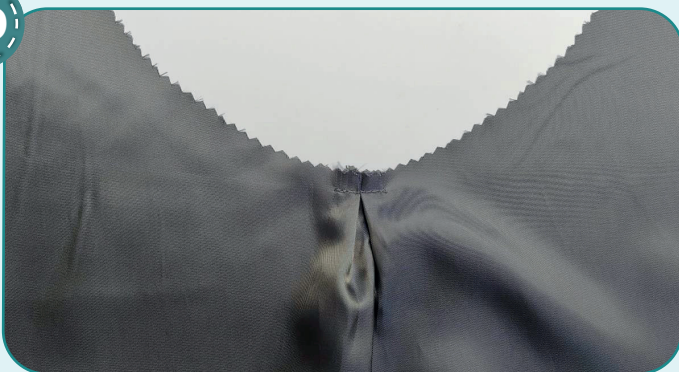
Низ подборта отворачиваем на лицевую сторону и скалываем с низом переда. Стачиваем прямой строчкой на расстоянии 10 мм от края.

28



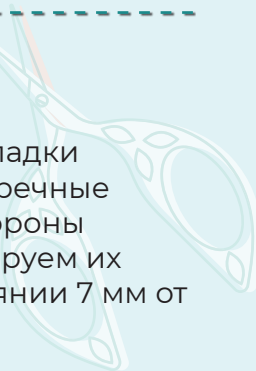
Срезаем уголок припуска.

29



2,5-3

По центру горловины подкладки спинки закалываем две встречные складки (сгиб с лицевой стороны направлен к центру). Фиксируем их прямой строчкой на расстоянии 7 мм от края.





30



2,5-3

Скальваем подкладку спинки и переда вдоль плечевых и боковых срезов. Стачиваем их прямой строчкой на расстоянии 10 мм от края. Припуски разутюживаем.

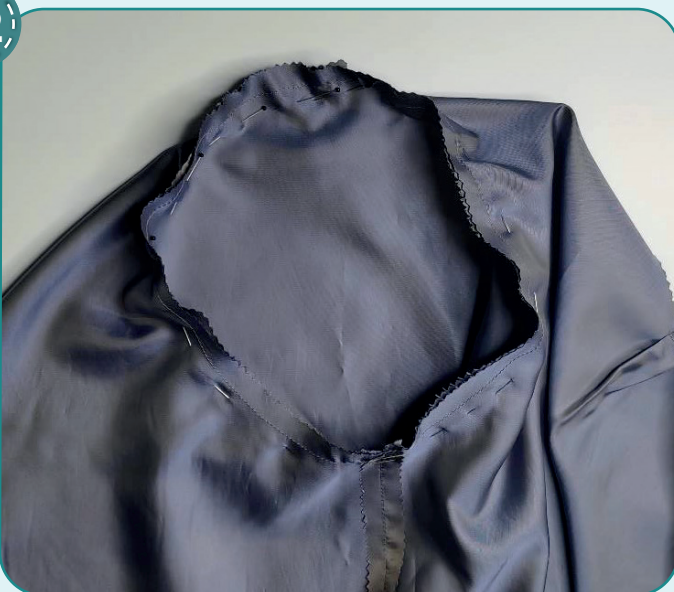
31



2,5-3

Скальваем булавками подкладки рукавов вдоль боковых срезов лицевой стороной внутрь. Стачиваем детали прямой строчкой на расстоянии 10 мм от края. Оставляем в одном из рукавов отверстие около 120 мм для выворачивания. Припуски швов разутюживаем.

32



2,5-3

Вкальваем булавками подкладку рукава в пройму, сметываем. Втачиваем рукав в пройму прямой строчкой на расстоянии 10 мм от края. Шов прокладываем со стороны рукава, контролируем, чтобы по окату рукава не образовались складки. Таким же образом втачиваем вторую подкладку рукава.

33



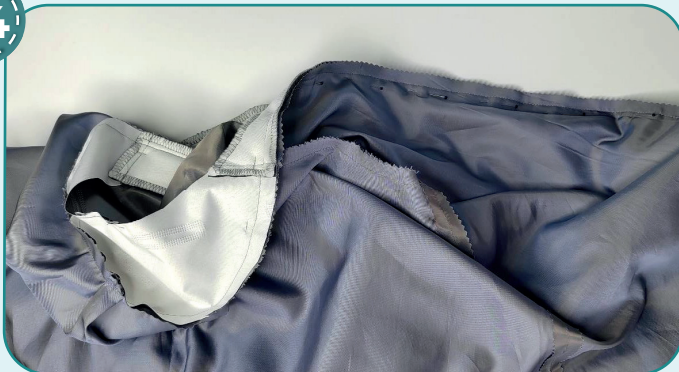
2,5-3

Прикальваем булавками пояс в разложенном виде к низу подкладки переда лицом к лицу. Притачиваем пояс по 50 мм с двух сторон прямыми строчками на расстоянии 10 мм от срезов.



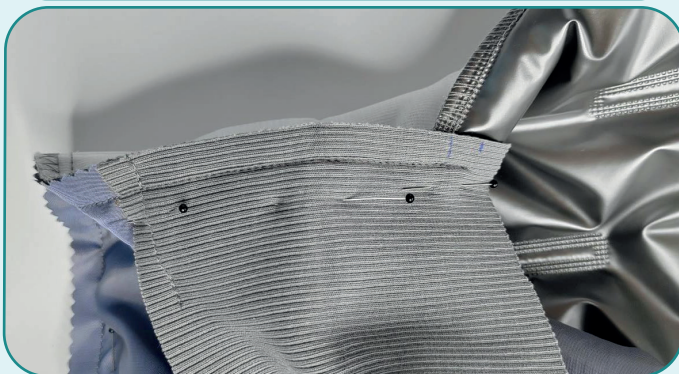


34

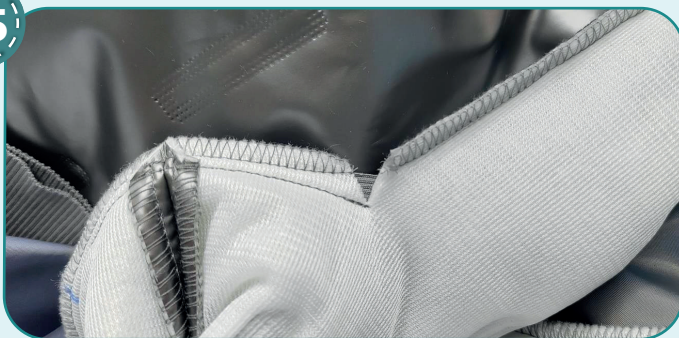


2,5-3

Скальваем подкладку с подбортами и обтачкой лицом к лицу. Пояс также прикалываем к подборту и переду бомбера. Для удобства необходимо разметить припуски на углах пояса и переда, совмещая их при прикалывании. Стачиваем верх и подкладку бомбера. Концы строчек должны совпасть с углами размеченных припусков.

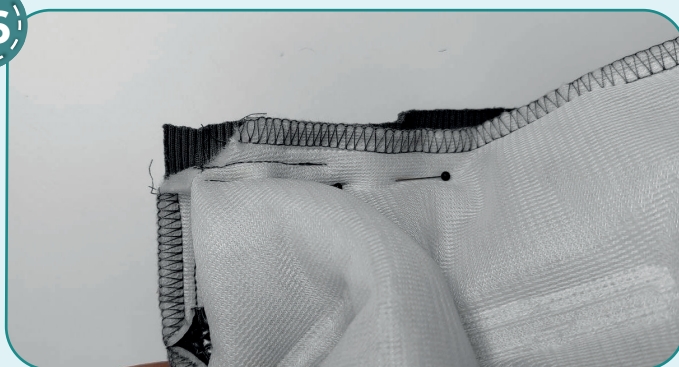


35



Надсекаем уголок переда, не доходя 1 мм до строчки притачивания пояса. Таким же образом надсекаем уголок второй половины переда.

36



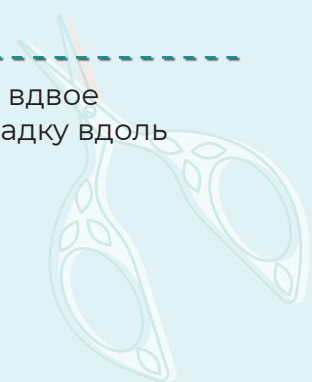
2,5-3

Прикалываем пояс к нижнему срезу переда лицом к лицу. Притачиваем пояс прямой строчкой около 50 мм, строчку начинаем точно от предыдущей строчки. Таким же образом притачиваем второй конец пояса.

37



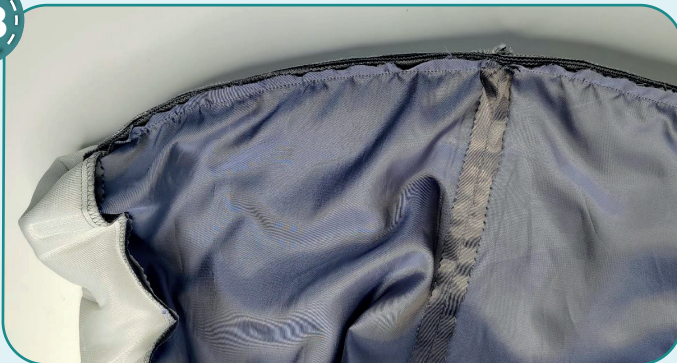
Скальваем низ бомбера, вдвое сложенный пояс и подкладку вдоль меток, совмещая срезы.







38

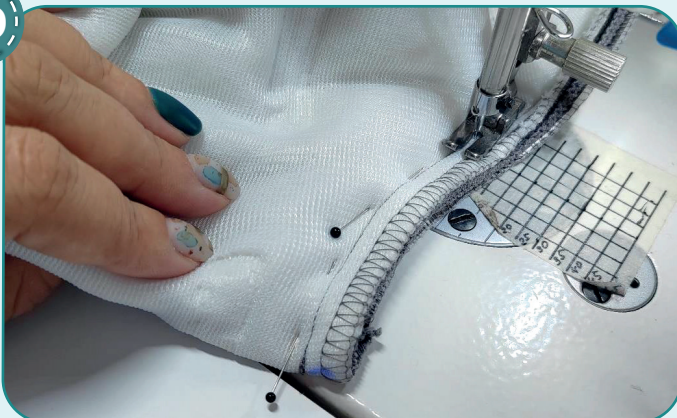


2,5-3

Стачиваем низ бомбера, пояс и подкладку, равномерно растягивая пояс. Строчку начинаем и заканчиваем как можно ближе к подборту. Убеждаемся, что начало и конец строчки совпали с предыдущими строчками притачивания концов пояса.



39



2,5-3

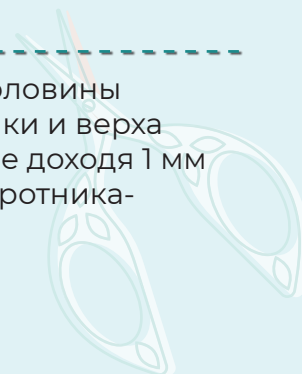
Скалываем булавками припуски горловины бомбера с припусками горловины подбортов и обтачки спинки, перегибая подборты по меткам. Стачиваем их прямой строчкой на расстоянии 10 мм от края. Строчку прокладываем со стороны верхнего слоя бомбера точно по шву втачивания воротника-стойки.



40



Надсекаем припуски горловины подбортов, обтачки спинки и верха бомбера каждые 15 мм, не доходя 1 мм до строчки. Припуски воротника-стойки не надсекаем.







41



Вкладываем рукав бомбера в подкладку рукава, совмещая шов рукава и шов подкладки рукава. Совмещаем нижние срезы (манжета находится внутри, между рукавом и подкладкой) и сметываем или скалываем. Стачиваем рукав и подкладку рукава прямой строчкой на расстоянии 10 мм от края. Строчку прокладываем со стороны рукава, чтобы она совпала со строчкой притачивания манжеты. Таким же образом обрабатываем второй рукав и его подкладку.



42



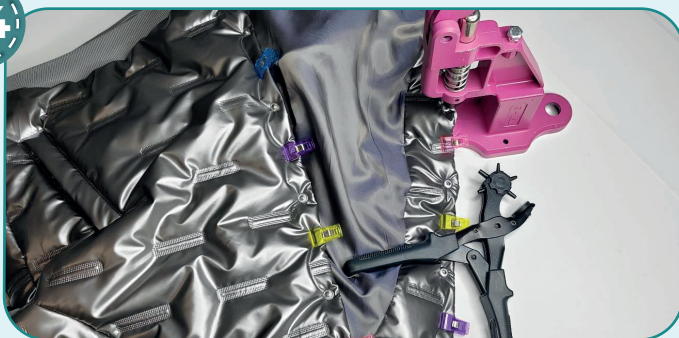
Притачиваем долевки прямыми строчками к припускам пройм подкладки в области подмышек и плечевых швов. Выворачиваем бомбер на лицевую сторону. Убеждаемся, что подкладки рукавов притачаны правильно.

43



Зашиваем отверстие для выворачивания потайным швом.

44



Переносим разметку для кнопок на правую половину переда. Пробиваем сначала отверстия для кнопок диаметром 2 мм с помощью дырокола (или вырезаем с помощью ножниц) на правой половине переда. Закалываем булавками правую половину переда вверх левой, совмещая рисунок стёжки, а также верхние и нижние края. Через пробитые отверстия переносим

ручкой разметку для кнопок на левую половину. Пробиваем отверстия на левой половине переда. Устанавливаем кнопки с помощью пресса.



45



Убираем оставшуюся наметку, срезаем и прячем концы ниток. Бомбер готов!





ELINA PATYKOVA  
ВЫКРОЙКИ

## Бомбер Стёжка

Спасибо вам, что шьёте со мной и моей командой!  
Делитесь вашими работами в наших группах.  
До скорых встреч!

